

Strandleeuweriken in Nederland: raadsels omtrent een kleurrijke kwelderbewoner

Foto: René Pop

Verspreidingsgebied

In het broedseizoen bewonen Strandleeuweriken heel verschillende landschappen. De in ons land waargenomen vogels komen uit de Scandinavische toendrazone; ze overwinteren rond de Noordzee en Oostzee (incl. Zuid-Zweden). Het verspreidingsgebied loopt door tot ver in Siberië. In Zuidoost-Europa en het Midden-Oosten (en oostwaarts tot voorbij de Himalaya) nestelen Strandleeuweriken in bergen tot 5300 m, maar ook in de Centraal-Aziatische halfwoestijnen en stepes.

Seizoenspatroon en verspreiding

In Nederland is de Strandleeuwerik wintergast (figuur 1). Actieve trek wordt voornamelijk van half oktober tot half november gezien; voor zover deze vogels niet bij ons blijven overwinteren,

(vervolg pagina 3)

Opmerkelijk

Bijzonder was de aanwezigheid van een paartje Orpheusspotvogel bij Zoetermeer, een Griel op de Veluwe, niet minder dan 30-40 zingende Graszangers op het Verdrongen land van Saeftinge, de Grijskopspecht op de Zuid-Veluwe die voor het vierde seizoen op rij een territorium bezette en natuurlijk de 2 paar Kraanvogels van het Fochteloërveen die 3 jongen wisten groot te brengen. In de Oostvaardersplassen bouwde een Visarend aan een kunstnest, maar stopte voortijdig. Gaat het in 2004 wel lukken?

Jaarverslag 2002

Tellers van het LSB-project hebben ondertussen het verslag over 2002 ontvangen (indien niet, neem dan even contact op). En omdat we graag het verslag over 2003 ook tijdig willen uitgeven, sporen we bij deze iedereen aan om waarnemingen zo snel mogelijk op te sturen naar SOVON. Alvast bedankt!

Michiel van der Weide

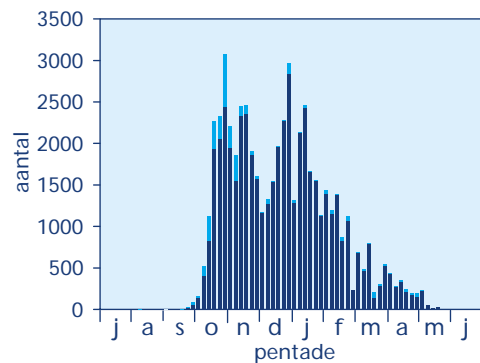
gaan ze niet veel verder, hooguit tot Noordwest-Frankrijk of Engeland. De bescheiden terugtrek vindt plaats in maart en april, mogelijk ook al in de loop van de nawinter.

Dit standaardpatroon kent jaarlijkse verschillen waarin drie categorieën (figuur 2) te onderscheiden zijn. (1) In sommige jaren valt de piek in november waarna de aantallen tot in januari hoog blijven; in andere jaren is er een nadrukkelijke piek in oktober (2) of november (3), en blijven de winteraantallen (zeer) laag. Het lijkt er dus op de vogels in sommige jaren vroeger (oktober) of later (november) arriveren en in wisselende aantallen blijven hangen; bovendien vindt in sommige jaren aanvulling plaats tot in de winter. Deze verschillen zijn niet eenvoudig te verklaren. Hoewel uit de hoognoordelijke broedgebieden effecten van lemmingenjaren bekend zijn (hevige predatie in lemming-arme jaren; in dergelijke situaties weinig jongen en vermoedelijk vroege wegtrek), is het de vraag of dat ook geldt voor 'onze' Strandleeuweriken, die niet zo noordelijk broeden. Vermoedelijk is er wel een relatie met de overwinterings situatie ten noordoosten van ons land, al is die nog niet ontrafeld (zie ook verderop).

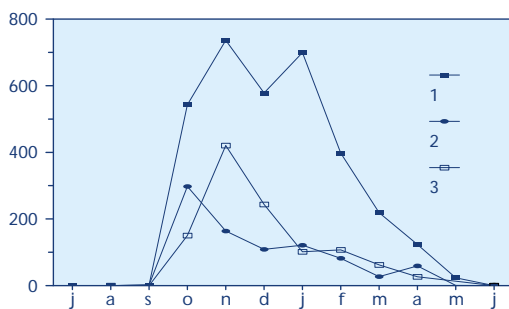
Tijdens de trek duiken Strandleeuweriken soms in het binnenland op, bijvoorbeeld op heideterreinen en langs de Grote Rivieren. Dit neemt niet weg dat deze leeuwerik toch vooral een soort is van Noordzee- en Waddenzeekusten. Hier vertoeven ze op kwelders, in aanspoelselzones van strandvlaktes en andere betrekkelijk kale plekken langs het zoute water. De beste kans op forse groepen (figuur 3) bestaat in het Waddengebied. Vaak worden Strandleeuweriken gezien in het gezelschap van andere 'kwelderzangvogels' zoals Frater en Sneeuwgorz.

Aantallen en neerwaartse trend

In een gemiddelde winter zullen enkele honderden Strandleeuweriken aanwezig



Figuur 1. Seizoenspatroon van Strandleeuwerik in 1989-2002. Weergegeven is het aantal vogels per maandpentade (5-daagse periode). Blauw = ter plaatse, lichtblauw = overtrekkend.



Figuur 2. Drie typen van seizoenspatronen, weergegeven door het geometrisch gemiddelde van de maandmaxima. Type 1 betreft de seizoenen 1978/79, 1991/92, 1994/95, 1995/96, 1996/97, 1997/98, 1998/99; Type 2 de seizoenen 1982/83, 1989/90, 1992/93, 1993/94; Type 3 de seizoenen 1979/80, 1980/81, 1981/82, 1990/91, 1999/2000, 2000/01 en 2001/02.

Drie nieuwe BSP-nb soorten!

Onlangs heeft de Commissie Dwaalgasten Nederlandse Avifauna (CDNA) besloten waarnemingen van enkele soorten niet langer te beoordelen omdat deze de laatste jaren relatief vaak gezien worden. Het gaat daarbij om Bredebekstrandloper, Roze Spreeuw en Roodkopklauwier. De strandloper en spreeuw worden niet langer beoordeeld vanaf 1 januari 2003 en daarvan zijn waarnemingen uit 2003 dus welkom bij SOVON. Van de Roodkopklauwier dienen waarnemingen in 2003 nog bij het CDNA te worden ingediend (zie www.dutch-birding.nl) en vanaf 1 januari 2004 kan deze soort op het BSP-nb-formulier. Op oude formulieren kunnen de waarnemingen onderaan de soortenlijst worden bijgeschreven (ponscodes: Bredebekstrandloper 729, Roodkopklauwier 1627 en Roze Spreeuw 1680). Een beschrijving van de waargenomen relevante kenmerken is noodzakelijk. Gebruik hiervoor de ruimte onderaan het formulier.

Arjan Boele

zijn. De aantallen verschillen echter van jaar tot jaar, en zijn tijdens strenge winters doorgaans hoger dan in zachte winters. De laatste strenge winter met hoge aantallen was die van 1986/87, toen (ook) in het binnenland veel Strandleeuweriken verschenen (b.v. 1445 in Noord-Brabant en 700 rond Arnhem). De winterse omstandigheden ten noordoosten van Nederland (dik pak sneeuw langs Oostzee in Polen en Duitsland, extreem lage temperaturen in Denemarken) zullen er zeker mee te maken hebben gehad. Jammer dat het BSP toen nog niet liep! De influx in 1997/98 met meer dan 2000 geregistreerde vogels viel echter in een winter die zacht was, niet alleen bij ons maar ook langs de Deens-Duitse Waddenkust en de zuidelijke Oostzee. De wel eens geopperde mogelijkheid dat de winterhabitat in het Duitse Waddengebied minder geschikt geworden is (waardoor meer vogels zuidelijker afzak-

ken), vertaalt zich niet in de trend van de latere jaren. Na genoemde recordwinter nemen de gemelde aantallen namelijk af, wat ook reëel lijkt te zijn. Ook de aantallen tijdens de maandelijkse watervogeltellingen vertonen immers een neerwaartse lijn. Misschien heeft de serie zachte winters het mogelijk gemaakt dat grotere aantallen ten noordoosten van Nederland blijven overwinteren. Het is althans niet te hopen dat de al geruime tijd gemelde achteruitgang in de Scandinavische brongebieden van onze overwinteraars verantwoordelijk is voor de afname. Gezien eerdere ervaringen met deze kleurrijke kwelderbewoner is het niet onmogelijk dat er in de komende winters toch weer grote groepen zullen verschijnen.

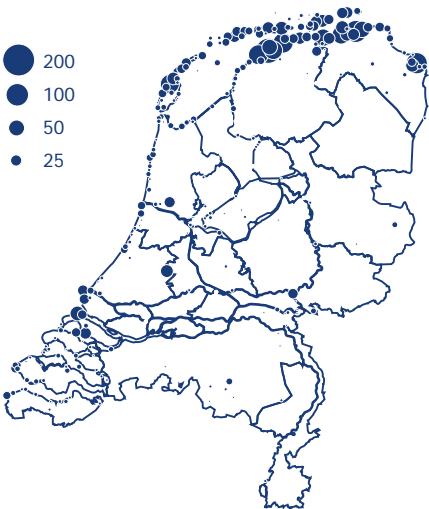
Gert Ottens & Erik van Winden

Ijsvogel schrijft vogelhistorie in 2002

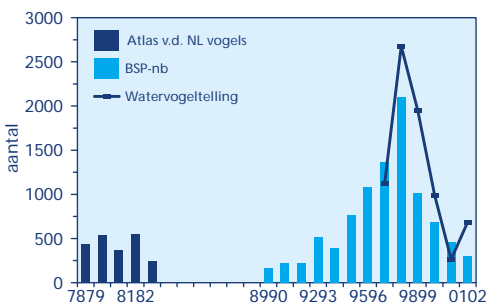
Was 2001 al goed voor broedende Ijsvogels (geschat aantal van 375-425 broedparen), 2002 overtrof alle verwachtingen. 'Het jaar van de Ijsvogel', waarin op allerlei manieren aandacht zou worden gevraagd voor deze spectaculaire soort, was dus uitermate goed getimed. We kozen voor dit jaar om de maximale verspreiding en populatiegrootte in een ijsvogelrijke periode vast te kunnen leggen. Van een winter was voor de vijfde maal in successie nauwelijks sprake en de waarnemingen stroomden uit heel Nederland binnen via mails, telefoontjes, formulieren en publicaties. Het voorlopig landelijk totaal kwam uit op maar liefst 550-600 broedparen (SOVON-Nieuws 16[2003]1: 15-16). Na al het pluis- en speurwerk van tellers, DC's en anderen blijkt het aantal nog aanmerkelijk hoger: er werden uiteindelijk 616 broedgevallen bekend. De populatie is zelfs nog groter geweest, want ondanks alle (extra) inspanningen zijn toch bepaalde delen van het land aan de aandacht ontsnapt (of werden de resultaten niet doorgegeven). Zo zijn er diverse verdachte gevallen (waarnemingen in mei) zonder broedbevestiging en werden enkele 'altijd' bezette gebieden in 2002 onverhoopt niet onderzocht. Voor deze gebieden is het aantal waarschijnlijk gemiste Ijsvogels ingeschat, vaak door

de DC, soms ook rekening houdend met de in de atlasperiode 1998-2000 gemelde aantallen. Een beetje tricky is echter dat tussen eerste en tweede broedsel verplaatsingen kunnen plaatsvinden, zodat moet worden opgepast voor overschattingen. Al met al houden we voor 2002 een range van 650-700 paren aan. Dit is een ongekend hoog aantal dat zijn sporen nog lang achter zal laten in de vogelhistorie. Dankzij de inzet van velen is 'Het Jaar van de Ijsvogel' een groot succes geworden. De aantallen in vroegere topjaren zoals 1975, 1984 (in beide gevallen rond 300 paren) en 1995 (400) zijn in het licht van latere kennis en ervaring wellicht wat onderschat, maar kunnen niet tippen aan het totaal in 2002. Verbetering van de waterkwaliteit, meer nestgelegenheid (natuurontwikkeling, afgravingen, beekloopherstel e.d.) en een lange reeks van zachte winters hebben ongetwijfeld een bijdrage geleverd aan de topscore van de blauwe flits.

Harvey van Diek, Michiel van der Weide & Arend van Dijk



Figuur 3. Verspreiding van Strandleeuwerik in 1989-2002. Weergegeven is het gemiddeld seizoensmaximum per atlasblok.



Figuur 4. Aantalsontwikkeling van Strandleeuwerik weergegeven als seizoensmaximum. In blauw de onderzoeksperiode van de Atlas van de Nederlandse Vogels (1987), in lichtblauw de BSP-aantallen. De zwarte lijn geeft de aantallen tijdens de watervogeltellingen weer. Omdat het Waddengebied niet maandelijks volledig is geteld, zijn hier de ontbrekende getallen bijgeschat.