

Drie jaar MUS, de eerste indexen beschikbaar

MUS (Meetnet Urbane Soorten) loopt nu drie jaar en het blijkt dat we bouwen aan een solide meetnet voor stadsvogels. Het is een populaire telling (veel nieuwe tellers en hoog aandeel vrouwelijke waarnemers) en de grote deelname heeft ons aangenaam verrast. Het geeft aan dat we met deze laagdrempelige telling op de goede weg zitten om betrouwbare gegevens te verzamelen in een tot voor kort onderbemonsterde habitat. In deze bijdrage een overzicht van drie jaar tellen, de gebruiksmogelijkheden en een vooruitblik op het nieuwe seizoen.

Plussen en minnen

In de afgelopen drie jaar zijn er jaarlijks 280.000-300.000 vogels ingevoerd in MUS uit 455-490 postcodegebieden (ieder 8-12 telpunten). Dit stevige fundament biedt ons de kans om voor de eerste drie jaar indexen te berekenen, die inzicht geven in de omvang van jaarlijkse fluctuaties van de algemenere stadsvogels. In tabel 1 zijn deze voor een selectie van 35 soorten weergegeven.

Onder de soorten die gedurende de drie onderzoeksjaren lijken te zijn toegenomen bevinden zich opvallend veel watervogels. De Canadese en Grauwe Gans nemen landelijk toe als broedvogel en dat zien we ook terug in het stedelijk milieu. De toename van de Meerkooit in de dorpen en steden contrasteert met die in het buitengebied, want daar neemt de soort op de lange termijn af of is stabiel. Verrassend is dat er ook een aantal huizenbroeders, zoals Gierzwaluw, Kauw en Huismus, lijken te zijn toegenomen in die drie jaar. De vraag is of het hierbij om echte trends gaat, of om jaarfluctuaties die in een volgend jaar weer naar de negatieve kant kunnen omslaan. Verheugend is wel dat MUS blijkbaar voldoende data genereert om indexen te destilleren van een notoir lastig te tellen soorten als de Gierzwaluw (zie ook tips): de invloed van toevalsfactoren lijkt in ieder geval niet dermate grote dat de indexen 'alle kanten op flapperen'. Desondanks zullen we nog heel wat jaartjes moeten doortellen om echte trends te kunnen detecteren, tenzij de populatieveranderingen heel erg groot zijn. De Huismus leek het in 2009 wat beter te doen dan in de twee jaren daarvoor. De koude winter van 2008/09 lijkt dus niet van invloed geweest op deze soort. Een afname in 2009 ten opzichte van 2008 was er wel bij de Torenvalk, Houtduif, Waterhoen, IJsvogel en Winterkoning. Vooral de laatste drie soorten laten vaak een dip zien na een echte winter. Bij de Torenvalk speelt ook zeker mee dat er weinig veldmuizen waren. Onder de soorten die gedurende de drie jaren een afname vertonen staat ook de Merel, wat verrassend is omdat deze tegenwoordig toch de algemeen-

ste onder de stadsvogels is. Verder een duidelijke afname bij de zomervogels Tuinfluiter en Zomertortel.

Huisumus uitgelicht

Elke MUS-teller kan na inloggen op www.sovon.nl via MUS/Verspreiding de kaartjes per soort bekijken en ook inzoomen op stad of regio. Wat direct opvalt bij de Huismus is dat de aantallen in de oostelijke helft (zandgronden) duidelijk hoger zijn dan in het westen van Nederland (figuur 1). Ook uit Oost- en Zuid-Flevoland zijn hoge aantallen doorgegeven. Wanneer we inzoomen op de regio Amsterdam/Almere zien we een opvallend beeld. In de postcodegebieden in het centrale stedelijke deel van Amsterdam zijn weinig of geen Huismussen geteld. De hoogste aantallen komen voor in buitenwijken zoals Zeevang in het Oostelijke Havengebied. In deze woonwijk zijn is relatief veel groen en zijn grazige stukken aanwezig, en blijkbaar zijn de huizen er ook geschikt om in te broeden. Daarnaast is de afstand tot het buitengebied daar ook veel kleiner (voedsel!). Totaal anders is de situatie in Almere, waar de aantallen vele malen hoger zijn dan in Amsterdam. Almere en haar omgeving zijn veel groener en daarnaast is de afstand tot het buitengebied gemiddeld kleiner.

Stadsvogelindicator

Enkele mooie voorbeelden van de toepassingsmogelijkheden van de telgegevens zijn te vinden in de Stadsvogelbalans 2009 (VBN i.s.m. SOVON) die in november verscheen. Naast MUS zijn ook de gegevens van PTT en BMP hierin gebruikt. Op basis van diverse eigenschappen van stedelijk gebied, zoals geografische ligging, bodemtype, bebouwingstype, -dichtheid en -leeftijd is per postcodegebied een voorspelling gemaakt van verwachte vogelaantallen. De getelde aantallen per punt zijn vervolgens vergeleken met deze verwachting, en op basis daarvan is aangegeven of een bepaalde wijk beter of slechter scoort dan op basis van de aantallen in vergelijkbare wijken verwacht mag worden. Daarnaast zijn in de Stadsvogelbalans trends

Tabel 1. Indexen en trends van 35 broedvogels in stedelijk gebied in 2007-2009. ++ sterke (>5%) toename, + matige (<5%) toename, 0 stabiel, - matige (<5%) afname en - sterke (>5%) afname. Omdat het slechts om drie jaar gaat hebben de trends vooralsnog beperkte zeggingskracht.

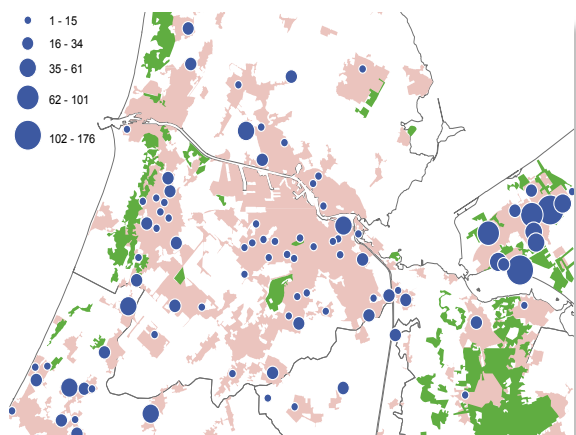
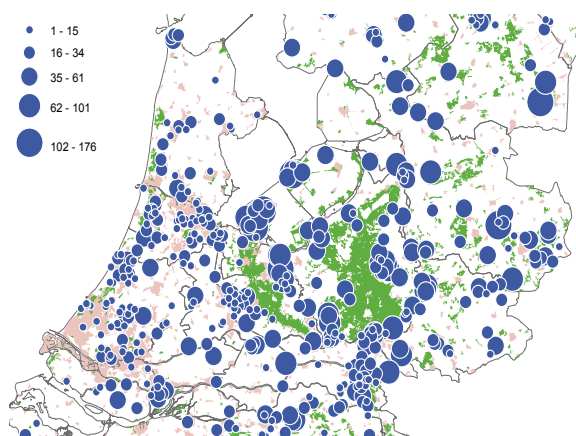
Soort	Trend	2007	2008	2009
Canadese Gans	++	100	122	262
Holenduif	++	100	116	138
Halsbandparkiet	++	100	126	163
Gierzwaluw	++	100	90	118
Kauw	++	100	120	126
Grauwe Gans	+	100	118	139
Wilde Eend	+	100	103	108
Torenvalk	+	100	206	152
Waterhoen	+	100	122	113
Meerkooit	+	100	102	110
Scholekster	+	100	120	120
Turkse Tortel	+	100	101	107
Zwartkop	+	100	102	112
Boomklever	+	100	113	123
Boomkruiper	+	100	108	117
Huisumus	+	100	96	108
Groenling	+	100	109	111
Houtduif	0	100	107	101
Winterkoning	0	100	108	101
Heggenmus	0	100	98	103
Tijftjaf	0	100	108	96
Pimpelmees	0	100	103	102
Koolmees	0	100	100	100
Ekster	0	100	100	104
Zwarte Kraai	0	100	93	96
Vink	0	100	95	97
IJsvogel	-	100	126	49
Roodborst	-	100	93	91
Merel	-	100	96	94
Tuinfluiter	-	100	104	83
Staartmees	-	100	103	74
Ringmus	-	100	64	74
Zomertortel	--	100	60	38
Zanglijster	--	100	94	84
Spreeuw	--	100	74	68



Groepje Gierzwaluwen vliegt door de straten van Gevenbricht, 16 juli 2004.
Foto: Ran Schols

Coördinatie MUS en PTT

Bram Aarts, die onder andere de coördinatie van MUS en PTT met enthousiasme voor zijn rekening nam, is inmiddels aan een nieuwe baan begonnen bij Stichting Bargerveen. Veel succes, Bram!
De coördinatie van beide projecten wordt nu verzorgd door Jan Schoppers (MUS) en Willem van Manen (PTT).



Figuur 1. Verspreiding van de Huismus in Midden-Nederland en in de regio Amsterdam/Almere in 2009. De stipgrootte is een maat voor het aantal Huismussen per postcodegebied.

gegroepeerd naar gilden, dit zijn soorten die overeenkomen in bijvoorbeeld nestplaats- of voedselkeuze. Landelijk zijn het vooral de huizenbroeders, zoals Huismus, Spreeuw en Kauw, die in de hoek zitten waar de klappen vallen in de afgelopen decennia. Het verlies van nestgelegenheid door renovatie, inbreiding en niet toegankelijke nieuwbouw is waarschijnlijk de belangrijkste oorzaak. Ook de struikbroeders doen het niet goed, zoals Heggenmus, Tuinfluiter en Staartmees. De 'verstening' van de stad en de steeds compactere bouw doen deze soorten waarschijnlijk niet goed. Positiever nieuws is te melden voor de bosvogels (zoals Grote Bonte Specht en Boomkruiper) en watervogels (o.a. Waterhoen en Kleine Karekiet). Stadsparken worden ouder en geschikter, en 'wonen aan het water' is populair.

Vacante gebieden

In februari hebben we een opschoonactie uitgevoerd van geclaimde postcodegebieden die niet of onvolledig (minder dan drie tellingen per jaar) zijn geteld in de afgelopen drie jaar. Begin maart zijn er ruim 200 gebieden weer beschikbaar gemaakt voor nieuwe tellers, nadat de oorspronkelijke tellers hadden aangegeven niet langer mee te willen doen. Op dit moment (half maart) zijn er 580 gebieden die geteld (gaan) worden, waarvan bijna 100 nieuwe aanmeldingen uit de afgelopen maanden. In het hele land zijn echter nog steeds voldoende vacante gebieden te vergeven. Prioriteit hebben delen van Noordoosten Zuid-Nederland en de Waddeneilanden. In de provinciale nieuwsbrieven die de meeste tellers ontvangen hebben, staat per provincie een wensenlijstje.

Tips voor in het veld, slaaptrek en Gierzwaluw

In de afgelopen seizoenen hebben we gemerkt dat het soms onduidelijk is bij tellers of slaaptrek moet worden meegeteld. Bij MUS is de regel dat alleen vogels die binding hebben met het terrein/gebied meetellen. Dit is niet altijd even eenvoudig te beoordelen in het veld. Slaaptrek van overvliegende vogels niet meetellen, maar heb je op je punt nog vogels die op een slaapplek aanwezig zijn (bv. kraaien of Spreeuw) dan wordt aanbevolen die wel te noteren. Bij de invoer onder het opmerkingenveld zou je kunnen vermelden dat het om een slaapplek gaat.

Voor de Gierzwaluw geldt dat je zowel de laag- als hoogvliegende vogels moet tellen. Zie je dezelfde hoogvliegende groep op meerdere punten, noteer deze dan slechts één keer (dus op het eerste punt). Lees anders voor de eerste telling de Handleiding MUS nog eens door, te vinden als pdf op de MUS-pagina op de SOVON website.

We hebben een langdurige vorstperiode achter de rug, de strengste winter sinds 1996 en met de meeste sneeuw sinds eind jaren zeventig. De effecten daarvan zullen we ongetwijfeld terugzien in de aantallen van diverse standvogels. Spannend is te zien of deze soorten het beter doen in de stad dan in het buitengebied, bijvoorbeeld als gevolg van iets hogere temperaturen of bijvoorbeeld. We zullen het gaan zien als we de komende MUS-tellingen gaan vergelijken met de BMP-gegevens die het buitengebied monitoren.

Jan Schoppers

