



**Ganzen en Zwanentellingen**  
**in Zeeland**  
**Seizoen 2011/2012**

Ganzenwerkgroep Zeeland

Sovon-rapport 2013/44





Ganzen en Zwanentellingen  
in  
Zeeland  
Seizoen 2011/2012



Ganzenwerkgroep Zeeland

Nijmegen, oktober 2013

In opdracht van: provincie Zeeland



## **Colofon**

Dit rapport is samengesteld in opdracht van de Provincie Zeeland

Men gelieve dit rapport te citeren als: Ganzenwerkgroep Zeeland. 2013. Ganzen- en Zwanentellingen in Zeeland, seizoen 2011/2012. Sovon-rapport 2013/44. Sovon Vogelonderzoek Nederland, Nijmegen.

Tekst: J.W. Vergeer

Database- en GIS-bewerking: E. van Winden

Opmaak: P. Eekelder

Foto's: T. Luiten, tenzij anders vermeld. Kleine Zwaan, Arnemuiden (Walcheren), 24 december 2008; Kleine Rietgans en Kolgans, Buttinge (Walcheren), 21 februari 2011; Wilde Zwaan, Zonnemaire (Schouwen-Duiveland), 04 januari 2013

Niets uit dit rapport mag worden vereenvoudigd en/of openbaar worden gemaakt d.m.v. druk, fotokopie, microfilm of op welke andere wijze dan ook, zonder voorafgaande schriftelijke toestemming van Sovon en/of opdrachtgever, noch mag het zonder een dergelijke toestemming worden gebruikt voor enig ander werk waarvoor het is vervaardigd.

## Inhoudsopgave

1. Organisatie, verwerking en analyse	3
2. Opvanggebieden voor ganzen	4
2.1. Waarom ganzenopvanggebieden?	4
2.2. Opvanggebieden en verjaagbeleid in Zeeland	4
2.3. Totstandkoming aanwijzing gebieden	6
2.4. Link tussen ganzenopvang en de maandelijkse tellingen	8
3. Weers- en telomstandigheden	8
4. Dankwoord	11
5. Resultaten seizoen 2011/2012	13
5.1. Algemeen	13
5.2. Kleine Zwaan- <i>Cygnus columbianus bewickii</i>	16
5.3. Toendrarietgans - <i>Anser serrirostris</i>	19
5.4. Kolgans - <i>Anser albifrons</i>	22
5.5. Grauwe Gans - <i>Anser anser</i>	25
5.6. Grote Canadese Gans - <i>Branta canadensis</i>	29
5.7. Brandgans - <i>Branta leucopsis</i>	31
5.8. Rotgans - <i>Branta bernicla</i>	35
5.9. Overige soorten	39
6. Literatuur	42
Bijlage I	43



# 1. Organisatie, verwerking en analyse

De ganzen- en zwanentellingen in de periode oktober 2011 - maart 2012 werden georganiseerd op de datums van de door Sovon georganiseerde nationale ganzentellingen. Alleen voor de Rotgans was sprake van een deels afwijkend schema; een groot deel van de Rotgans werd namelijk geteld tijdens de watervogeltellingen georganiseerd door de Waterdienst van Rijkswaterstaat in het kader van het biologisch monitoringprogramma van de zoute rijkswateren. Ook de Grauwe Ganzen in Saeftinghe werden vanwege het getij soms op een afwijkende datum geteld. Deze afwijkende teldata zullen echter nauwelijks tot geen dubbeltellingen teweeg brengen. De telgegevens uit de maanden juli, augustus, september, april, mei en juni zijn voor een groot deel afkomstig uit het monitoringprogramma van de Waterdienst van Rijkswaterstaat. Hierdoor is de informatie in deze maanden alleen voor de Rotgans vrijwel compleet te noemen. Ruiconcentraties van Grauwe-, Brand- en Grote Canadese gans in natuurgebieden worden voor een groot deel geteld, maar de aantallen broedvogels zijn zeker niet compleet. Het voorkomen van de meeste andere soorten ganzen en zwanen in genoemde periode is marginaal. De tellingen tijdens de wintermaanden in de binnendijkse gebieden, de Markiezaatskade en een deel van het Kramer-Volkerak werden verricht door enige tientallen vrijwilligers uit diverse vogelwerkgroepen. De tellingen van Oosterschelde, Westerschelde, Veerse Meer en Grevelingenmeer werden verkregen uit het biologisch monitoringprogramma van de Waterdienst van Rijkswaterstaat.

Tijdens de tellingen gingen de meeste tellers in het geplande weekend het veld in. Veel tellers bezochten maandelijks hun "vaste" telgebieden. De regio-coördinatoren stimuleren het telwerk in hun regio. In sommige regio's verzamelen zij ook de maandelijkse tellingen. In de in dit rapport beschreven periode is het aantal tellingen dat digitaal wordt ingevoerd via de website van Sovon ([www.sovon.nl](http://www.sovon.nl)) wederom toegenomen. De ganzen- en zwanengegevens uit het biologisch monitoringprogramma van de Waterdienst van Rijkswaterstaat werden verstrekt door de Helpdesk Water van de Waterdienst van Rijkswaterstaat. Alle genoemde gegevens werden samengevoegd tot één databestand. In de analyses werden alleen gegevens van tellingen op of nabij de afgesproken teldatum gebruikt. Om deze selecties te completeren werd bekeken of voor de belangrijkste soorten nog relevante gebieden ontbraken in sommige maanden. Er werden controles uitgevoerd op dubbeltellingen binnen een gebied. Per gebied en soort werd gekozen voor de teldatum die het beste samen viel met diverse andere tellingen in de omliggende gebieden.

De gegevens zijn vervolgens per soort en regio in een tabel verwerkt. Alle telgebieden in Zeeland zijn toegerekend aan een regio (landgebied, b.v. Oost-Zeeuws-Vlaanderen) en indien ze grenzen aan een groot water ook aan een bekken (b.v. Oosterschelde). Een gebied langs de zuidkust van Tholen valt zodoende onder regio Tholen en bekken Oosterschelde. Sommige ganzenpopulaties (vooral Rotgans) blijven vrijwel continue in hetzelfde bekken, maar verplaatsen zich soms over diverse regio's. Voorts hebben de aantallen die vermeld worden onder Goeree-Overflakkee alleen betrekking op vogels die op de Slikken van Flakkee in het Grevelingenmeer (uitgezonderd Brandgans) zijn geteld.

Bij de Brandgans zijn de gegevens van de Slikken van Flakkee evenals in voorgaande jaren niet in de totalen verwerkt, deze vogels hebben namelijk een duidelijke relatie met de populatie rondom het Haringvliet, dat buiten de ganzentellingen in Zeeland valt. De in de Rotganzentabel vermelde gegevens van het Volkerakmeer hebben betrekking op aan de Oosterschelde grenzende gebieden in het Volkerakmeer (Philipsdam, Slikken van de Heen en Plaat van de Vliet). De gegevens van het Zoommeer (Rotgans) hebben voornamelijk betrekking op vogels rondom de Speelmansplaten ten zuiden van Tholen en op de Prinsesseplaat.

Per soort wordt achtereenvolgens een korte bespreking van het aantalsverloop en de verspreiding in het seizoen 2011/2012 gegeven. Daarnaast worden de aantallen en de verspreiding vergeleken met voorgaande seizoenen en wordt aandacht besteedt aan het percentage in de opvanggebieden verblijvende vogels. In hoofdstuk 2 wordt hier nader op ingegaan.

Op de kaarten wordt de verspreiding van een soort gedurende een viertal maanden (meestal november, december, januari en februari) in het seizoen 2011/2012 weergegeven met grijze of zwarte stippen. Grijze stippen staan voor vogels in natuur en/of opvanggebied, zwarte stippen voor vogels die daarbuiten verblijven. Het oppervlak van deze stippen is evenredig aan het aantal vogels dat in een telgebied werd waargenomen. Bij Daarnaast is er van elke soort een figuur met het aantalsverloop in 2011/2012 (lijn) en de uiterste waarden in de periode 2008/2009 - 2010/2011 (grijs vlak). Voorts wordt bij elke soort een figuur met de jaarmaxima van 1975/1976 tot en met 2011/2012 gepresenteerd, waarbij seizoenen met strenge winters in grijs zijn weergegeven.

## 2. Opvanggebieden voor ganzen

Met ingang van 2003 is in Nederland een beleid ingezet dat zich richt op opvang van ganzen en smienten in daartoe aangegeven gebieden. In totaal zal, verspreid over Nederland, in totaal 80.000 hectare zodanig worden beheerd dat ganzen en smienten hier optimaal kunnen verblijven. Buiten die opvanggebieden worden Kolgans, Grauwe Gans en Smient actief verjaagd, eventueel met behulp van afschot. Uitgebreide informatie over deze opvanggebieden is te vinden op de website van Sovon.

Vanaf het seizoen 2006/2007 worden de tijdens de maandelijkse tellingen verzamelde gegevens van ganzen en zwanen onderscheiden naar “binnen opvanggebied” en “buiten opvanggebied”. De meeste tellers doen dit via kaarten waarop ze tijdens het veldwerk alle groepen ganzen en zwanen intekenen. Veel tellers rapporteerden de aantallen vervolgens door gebruik te maken van de online-stippen-invoer op [www.sovon.nl](http://www.sovon.nl). Doel is om na te gaan welk deel van de vogels zich in de opvanggebieden concentreert en of dit in de loop van de tijd onder invloed van verjaging in andere gebieden verandert.

In het onderstaande wordt een nader beeld gegeven van het hoe en waarom van het huidige opvang- en verjaagbeleid. Deze informatie is grotendeels overgenomen van de website van Sovon ([www.sovon.nl](http://www.sovon.nl), kijk onder <https://www.sovon.nl/nl/content/evaluatie-opvang-overwinterende-ganzen>).

### 2.1. Waarom ganzenopvanggebieden?

Nederland is binnen West-Europa een zeer belangrijk overwinteringsgebied voor ganzen. De toegenomen aantallen in Nederland overwinterende ganzen verblijven deels op agrarische productiegronden (zowel bouwland als grasland), iets waar een aantal boeren niet echt gelukkig mee is. Met name schade op “dure” gewassen zoals wintergraan of groente is veel agrarische ondernemers een doorn in het oog. Het ministerie van LNV heeft een beleid ontwikkeld met als primaire doel om schade door ganzen en Smienten binnen de perken te houden. De kern van dit nieuwe beleid is verwoord in het najaar 2003 ontwikkelde ‘Beleidskader Faunabeheer’, waarbij door LNV werd samengewerkt met de provincies, de Land- en Tuinbouworganisatie LTO, de Vereniging Natuurmonumenten, Staatsbosbeheer, de Koninklijke Nederlandse Jagers Vereniging (KNJV) en Vogelbescherming Nederland. De Tweede Kamer heeft ingestemd met het Beleidskader en de Minister heeft de provincies verzocht opvanggebieden aan te wijzen en de maatregelen die in het Beleidskader staan uit te voeren.

Het Beleidskader gaat uit van twee belangrijke uitgangspunten. Enerzijds streeft het naar een ‘duurzame staat van instandhouding’ van overwinterende ganzen en Smienten als uitvloeisel van de internationale verantwoordelijkheid van Nederland voor deze beschermde vogelsoorten (Vogelrichtlijn). Anderzijds meent het Beleidskader dat omvang en toename van de schade als gevolg van overwinterende ganzen en Smienten nu zo omvangrijk is, dat beheer noodzakelijk is. Om de schade door overwinterende ganzen en Smienten aan de landbouw te beperken, en tegelijkertijd de duurzame instandhouding van deze soorten te waarborgen, wordt daarom vanaf 2005 gewerkt met speciale opvanggebieden voor Kolgans, Grauwe Gans en Smient. Hiervoor is landelijk een oppervlak van een 80.000 hectare beschikbaar gesteld. Om dat Brandgans en Kleine Rietgans landelijk gezien vaak tussen de genoemde opvangsoorten verblijven, is bij het aanwijzen van gebieden in sommige gevallen rekening gehouden met deze twee ‘mengsoorten’. Het beleidskader is echter niet gericht op deze twee soorten.

De aanwezigheid van rust en voldoende voedsel binnen de opvanggebieden is cruciaal voor het welslagen van het ingezette beleid. Buiten deze gebieden zijn bovengenoemde soorten ganzen nu in grote delen van het land namelijk deels ‘vogelvrij’ in het agrarisch gebied: ze mogen daar verjaagd en onder sommige condities zelfs bejaagd worden.

### 2.2. Opvanggebieden en verjaagbeleid in Zeeland

Na een levendige discussie met diverse actoren, waaronder diverse Zeeuwse ganzentellers, is in Zeeland 16.075 hectare aan ganzenopvanggebied vastgesteld. Deze opvanggebieden bevinden zich zowel in bestaande en nog te ontwikkelen natuurgebieden als op reguliere landbouwgronden. De tabellen 2.2.1. en 2.2.2. geven een overzicht van deze gebieden. Nadere informatie over de Zeeuwse uitwerking is te vinden in de brochure ‘ganzenopvang Zeeland, beheersgebiedsplan ruime jas begrenzing’ (Provincie Zeeland, 2007).

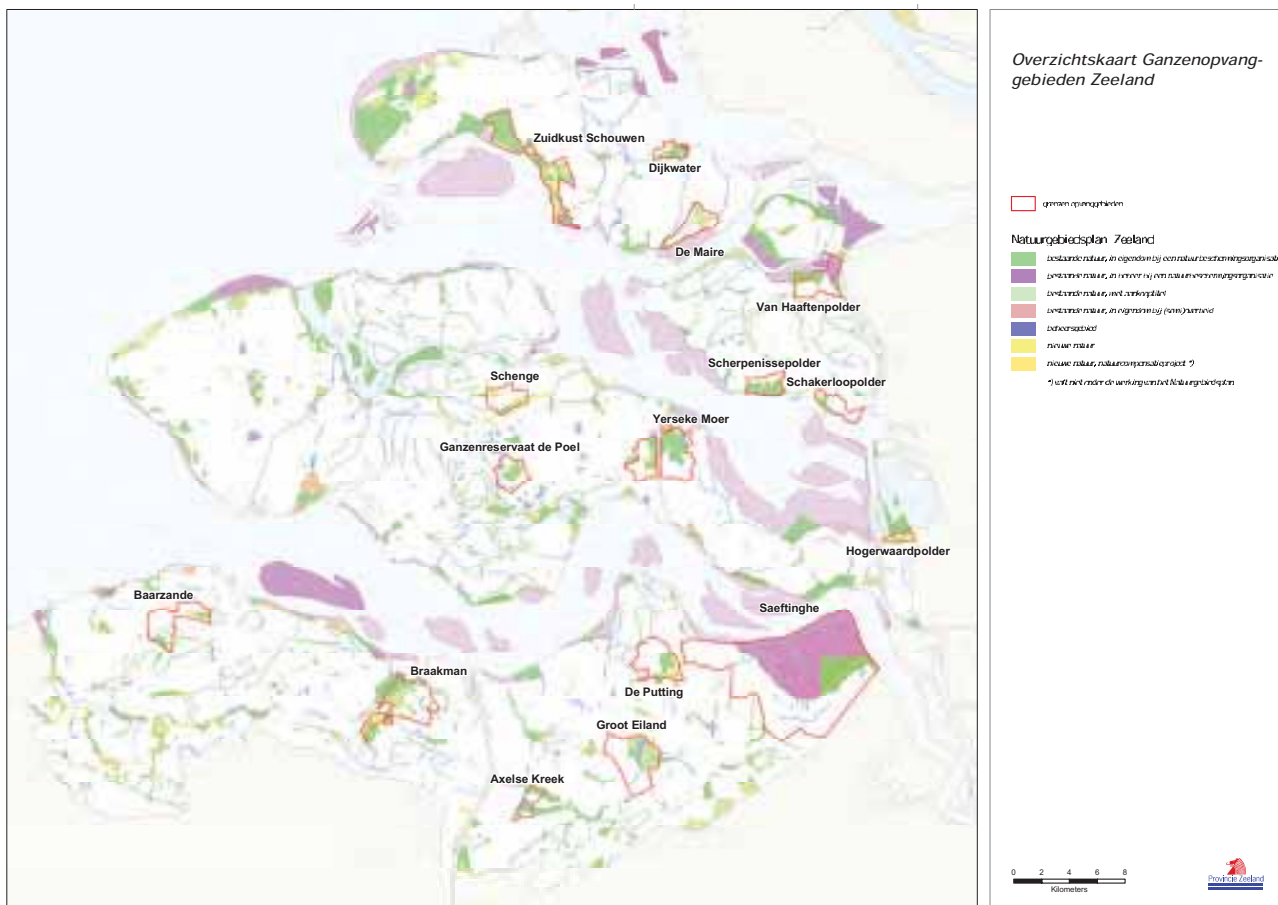


Tabel 2.2.1. Karakteristiek van de opvanggebieden in Zeeland.

Gebied	Regio	
Saeftinghe	OZVL	Omvangrijk schorreengebied met bijbehorende binnendijkse landbouwpolders
De Putting	OZVL	Graslandreservaat de Putting, Vogelkreek en omringende landbouwpolders
Groot Eiland	OZVL	Kreek met bos en bouwland, natuurontwikkelingsgebied en agrarisch beheersgebied
Axelse Kreek	OZVL	Twee krekken (natuurgebied) en landbouwgrond (deels natuurontwikk.gebied)
De Braakman	WZVL	Braakmankreek en omringende landbouwpolders (deels natuurontwikk.gebied)
Baarzande	WZVL	Natuurgebieden Baarzandse Kreek en de Blikken en omringende landbouwpolders
Oosterschenge	ZB	Oosterschenge en landbouwpolders ten noorden van de kreek (deels nat.ontw.geb.).
Ganzenres. De Poel	ZB	Graslandreservaat De Poel en omringende landbouwgronden (deels nat.ontw.geb.)
Yerseke Moer	ZB	Yerseke en Kapelse Moer, graslandreservaat en enige nabije landbouwgronden
Hogerwaardpolder	ZB	Landbouwpolder ten zuiden van Markiezaat, natuurontwikkelingsgebied
Schakerloopolder	THO	Landbouwgronden en (deel gerealiseerde) natuurontwikk. langs zuidkust Tholen
Scherpenissepolder	THO	Ingericht open natuurontwikk.gebied en aan noordzijde aangrenzende landbouwpolders
Van Haftenpolder	THO	Natuurgebieden Rammegors en van Haftenpolder en landbouwgronden Hollarepolder
De Maire/De Geule	SD	Natuurgebieden Maire en Geule (kreek) en nabije landbouwpolders
Dijkwater	SD	Natuurgebied Dijkwater en omringende landbouwpolders (natuurontwikk.gebied)
Zuidkust Schouwen	SD	Nat.ontwikk.gebied Prunje, inlagen overige natuurontw.geb. Zuidkust Schouwen

Tabel 2.2.2. Overzicht oppervlak en specifieke invulling opvanggebieden in Zeeland

Naam gebied	Totale Oppervlakte Opvanggebied	waarvan geschikt foerageergebied	Foerageergebied buiten EHS			beteelt akkerland
			bestaande natuur	nieuwe natuur	grasland	
Saeftinghe	6602	3654	2500	0	35	1111
De Putting	771	444	87	138	80	130
Groot Eiland	1121	263	74	40	63	209
Axelse Kreek	250	78	25	0	0	53
De Braakman	1061	416	48	131	80	140
Baarzande	741	364	85	38	45	190
Oosterschenge	460	238	54	78	7	99
Ganzenres. de Poel	435	284	63	91	16	74
Yerseke Moer	1340	809	322	122	94	230
Hogerwaardpolder	141	136	20	116	0	0
Schakerloopolder	351	195	0	66	33	74
Scherpenissepolder	340	270	188	13	35	27
Van Haftenpolder	552	266	150	0	11	105
De Maire	485	226	70	51	0	101
Dijkwater	236	83	50	15	0	18
Zuidkust Schouwen	1189	746	289	410	20	8
Totaal	16075	8472	4025	1309	519	2569



Figuur 2.2.1. Ligging van de ganzen opvanggebieden in Zeeland.

### 2.3. Totstandkoming aanwijzing gebieden

Bij de verdeling van het landelijk beschikbare aantal hectares en de begrenzing van de gebieden in de provincies zijn niet alle ganzensoorten betrokken. Het Beleidskader spreekt over de Kolgans, Grauwe Gans en Smient. In sommige provincies hebben de ‘mengsoorten’ Brandgans en Kleine Rietgans een rol gespeeld bij de gebieden selectie. In Zeeland was dit slechts in beperkte mate het geval met de Brandgans en geheel niet met de nauwelijks voorkomende Kleine Rietgans. Rotgans en Toendrarietgans maken geen deel uit van het Beleidskader. Bij de aanwijzing van de opvanggebieden is met deze soorten dus geen rekening gehouden. Het grondgebruik is een criterium voor selectie. Uit kostenoverwegingen dient de opvang zoveel mogelijk op meerjarig grasland plaats te vinden. Voor Zeeland geldt echter dat het, vanwege de “schaarste” aan grasland, onontkoombaar is om ook akkerland te begrenzen. Daar waar mogelijk is echter zo veel mogelijk grasland begrensd. Voor de percelen akkerland geldt dat slechts die oppervlakte meetelt waar daadwerkelijk gevoerd kan worden. Dat betekent dat alleen betaalde oppervlaktes graszaad en wintergraan meetellen. Landelijk is afgesproken dat één op de drie hectare daadwerkelijk betaald wordt in de winter.

Niet alle natuurterreinen binnen de Ecologische Hoofd Structuur lenen zich voor ganzenopvang. Ganzen hebben binnendijks vaak een voorkeur voor kort, eiwitrijk gras. Dit is niet in alle gebieden voorhanden. Bij de selectie van gebieden binnen de EHS is daarom gekeken naar de geschiktheid van de gebieden als ganzenfoerageergebied. De provinciale Natuurdoeltypenkaart is daarbij als leidraad genomen. Op deze kaart staat aangegeven welke natuurwaarden worden nagestreefd in de diverse natuurgebieden. Alleen de gebieden met natuurdoeltypen bloemrijk grasland, zilt grasland, multifunctioneel grasland en begeleid getijdengebied zijn geselecteerd als geschikt foerageergebied.

Een uitvloeisel van het huidige beleid is dat binnen bepaalde condities afschotvergunningen voor Grauwe Gans en Kolgans afgegeven kunnen worden buiten de gedooggebieden en de natuurgebieden. Een dergelijke vergunning wordt in Zeeland alleen verleend bij aantoonbare schade aan landbouwpercelen met kwetsbare akkerbouwgewassen, vollegrondsgroentenpercelen, de eerste snede van nieuw ingezaaid grasland en overjarig grasland De looptijd van een vergunning is maximaal van 15 september tot 1 april. Er mag alleen met een hagelgeweer geschoten worden.

## 2.4. Link tussen ganzenopvang en de maandelijkse tellingen

De maandelijkse ganzen tellingen vormen een belangrijk instrument om de werking van het ganzenopvangbeleid te volgen. In dit rapport wordt een beeld geschetst van het aantal exemplaren per soort binnen en buiten de opvanggebieden. In een aantal gebieden loopt de grens van een telgebied niet geheel conform de nieuwe begrenzing van de opvanggebieden. Voor die telgebieden zijn de getelde aantallen toegekend aan de meest waarschijnlijke verblijfplaatsen van de ganzen binnen het gebied, waarbij met name naar de hoeveelheid geschikt foerageergebied is gekeken. Inmiddels kunnen de tellers al hun gegevens digitaal per kaart op geografisch detailniveau aanleveren. Het grote voordeel daarvan is, dat met zekerheid gezegd kan worden of een groep ganzen zich binnen of buiten de grenzen van een opvanggebied ophield.

Overigens is het van groot belang dat alle relevante gebieden buiten de opvang goed geteld blijven worden. Alleen dan valt er immers iets zinnigs te zeggen over het percentage ganzen in de provincie dat binnen de opvanggebieden verblijft. Bovendien is het opvangbeleid niet gericht op enkele binnen de provincie relevante soorten zoals de Kleine Zwaan, de Toendrarietgans en de Rotgans.

Bij de bespreking van de in het seizoen 2011/2012 in Zeeland aanwezige ganzen (hoofdstuk 5) is per soort een tabel opgenomen waarin per maand het percentage vastgestelde vogels in opvanggebieden, overige natuurgebieden en buiten opvang- en natuurgebieden gegeven is. Een compleet beeld per soort voor alle opvanggebieden wordt gepresenteerd in Bijlage I. Een analyse van de landelijke verspreiding van ganzen in relatie tot het opvangbeleid is te vinden in Hornman & van Winden (2013).



*Roodhalsgans, Prunje-Noord, 20/02/2010. Foto: Jan-Willem Vergeer*

### 3. Weers- en telomstandigheden

Onderstaande beschrijving is grotendeels gebaseerd op de website van het KNMI: [http://www.knmi.nl/klimatologie/maand\\_en\\_seizoenoverzichten/seizoen/win12.html](http://www.knmi.nl/klimatologie/maand_en_seizoenoverzichten/seizoen/win12.html)

*Winter 2011/2012: Een zachte winter, getekend door een opmerkelijke koudegolf*

De winter was zacht met in De Bilt een gemiddelde temperatuur van 4,1 °C, tegen 3,4 °C normaal. Van de afzonderlijke maanden was december de op vier na zachtste december sinds 1901 met een gemiddelde temperatuur van 6,5 °C tegen een langjarig gemiddelde van 3,7 °C. Ook januari was een zachte maand met een gemiddelde van 4,9 °C tegen 3,1 °C normaal. Eind januari viel alsnog de winter abrupt in om op 12 februari weer te verdwijnen. Tijdens deze koude fase werd voor het eerst in vijftien jaar in De Bilt een koudegolf opgetekend. Een koudegolf is een tijdvak van minimaal vijf aaneengesloten ijsdagen (maximumtemperatuur lager dan 0,0 °C), waarvan tenminste drie dagen met strenge vorst (minimumtemperatuur lager dan -10,0 °C). Februari eindigde koud met een gemiddelde van ca. 0,8 °C tegen 3,3 °C normaal, ondanks een zachte tweede helft van de maand.

In totaal telde de winter in De Bilt 25 vorstdagen (minimumtemperatuur lager dan 0,0 °C) tegen 38 normaal en dertien ijsdagen (maximumtemperatuur lager dan 0,0 °C) tegen zeven normaal. Tijdens de koudegolf kwam het op een aantal plaatsen op vier dagen tot zeer strenge vorst (minimumtemperatuur lager dan -15,0 °C). De landelijk laagste temperatuur, -22,9 °C, werd gemeten op 4 februari in Lelystad. De landelijk hoogste temperatuur werd gemeten op Nieuwjaarsdag. Op die dag werd het in Ell en Westdorpe 14,1 °C.

Met gemiddeld over het land 244 mm tegen 210 mm normaal was de winter vrij nat.

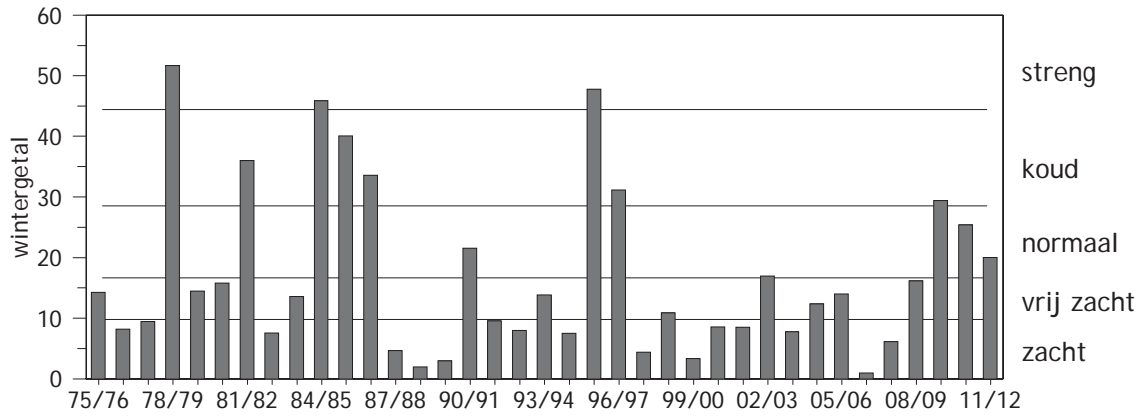
December eindigde op een vijfde plaats in de rij van natste decembermaanden sinds 1906 met een landelijk gemiddelde neerslagsom van 136 mm tegen 80 mm normaal. In januari viel 97 mm tegen een langjarig gemiddelde van 73 mm. Februari was juist een droge maand met landelijk gemiddeld 21 mm tegen 57 mm normaal. Van de KNMI-stations was de winter het natst in Eelde met 291 mm. In het Zuid-Hollandse Valkenburg viel de minste neerslag: 208 mm. Met name de eerste vijf dagen van januari verliepen zeer nat. Landelijk gemiddeld viel in dit tijdvak met 47 mm ongeveer de halve maandsom. In het noorden viel lokaal 90 mm regen. Deze grote hoeveelheid viel op de reeds door het natte decemberweer verzadigde bodem en had wateroverlast tot gevolg.

Sneeuw viel er de afgelopen winter, in tegenstelling tot de twee voorgaande winters, nauwelijks. Meest in het oog sprong de sneeuwval van 3 februari. Er ontstond op veel plaatsen een sneeuwdek van drie tot ruim tien cm, met grote overlast in het verkeer en openbaar vervoer tot gevolg.

De winter was zonnig met gemiddeld over het land 235 zonuren tegen 199 zonuren normaal. Zowel in december als in januari week het aantal zonuren niet veel af van normaal. In december scheen de zon gemiddeld over het land 52 uren tegen 49 uren normaal, in januari 70 uren tegen een langjarig gemiddelde van 62 uren. Februari was een zonnige maand met landelijk gemiddeld 113 zonuren tegen 88 normaal.

Tijdens de koudegolf in februari was het vaak zonovergoten. De eerste decade van februari (dag 1 tot en met 10) was de zonnigste eerste februaridecade in ruim honderd jaar. Gemiddeld over het land scheen de zon toen maar liefst 61 uren tegen 24 normaal. Het zonnigst was de winter in het Friese Stavoren met 271 zonuren. In het zuidoosten werd de zon het minst gezien, in Maastricht niet meer dan 206 uren.

Vorig jaar winter bedroeg in De Bilt de gemiddelde temperatuur 2,3 °C, de hoeveelheid neerslag 198 mm en het aantal zonuren 193.



*Figuur 3.1. Strengheid van de winters in Nederland vanaf 1975/76, uitgedrukt in het vorstgetal van IJnsen (1991).*



*Witbuikrotgans en Kleine Rietgans - Aagtekerke (Walcheren) - 13 januari 2010.  
Foto: Thomas Luiten*

## 4. Dankwoord

Allereerst dank aan alle tellers die ook in het seizoen 2011/2012 weer actief hebben deel genomen aan de tellingen. Samen staken zij vele uren van hun vrije tijd in het zoeken naar en tellen van groepen ganzen en zwanen. Verder gaat speciale dank uit naar de regio-coördinatoren die tezamen deze groep tellers motiveerden en de informatie verzamelden: Gabriëlle Gaiser (Schouwen-Duiveland), Herman van de Voorde (West Zeeuws-Vlaanderen), Ton Stapels (Noord- en Zuid-Beveland), Gerard Troost (Walcheren), Rob Remmerts (Oost Zeeuws-Vlaanderen) en Leonard Ketting (Tholen/St. Philipsland).

Ook de tellers van diverse organisaties (DPM, SBB en Waterdienst Rijkswaterstaat) worden uitdrukkelijk bedankt voor hun inzet tijdens de tellingen. De algehele coördinatie in het seizoen 2011/2012 werd verzorgd door Jan-Willem Vergeer van Sovon Vogelonderzoek Nederland.

In het onderstaande worden alle 153 bij Sovon bekende Zeeuwse ganzen- en zwanentellers in het jaar 2011/2012 genoemd:

P. Appel, F. Arts, M. Aspeslagh, J. Bac, T. Bakker, F. Bayens, O. Beauchard, W. Beeke, P. Blaakman, P. Boelee, L. Boerjan, J. de Bonte, J. Boot, C. Both, A. van Boxtel, P. van den Broek, L. van Broekhoven, M. Buise, H. Bult, H. Bun, L. van Bunder, P. du Burck, W. van den Bussche, M. Buysse, P. Calle, H. Castelijns, R. d'Hondt, G. van Daele, B. Deconinck, G. Dekkers, J. Dierkx, I. Dijk, A. Dubbelman, A. Duijnhouwer, G. v.d. Ende, J. van Felius, T. Franse, G. Gaiser, R. Geene, G. van Gool, J. de Graaf, A. de Hamer, A. Hannewijk, I. den Hartog, K. van Hees, G. van der Hel, P. van Helleman, J. Hengst, A. Van Herrewege, M. Hoekstein, S. Hopmans, L. Huijsen, J. Jacobs, M. Jansen, C. Jansen, J. Janssens, M. Jeurissen, R. Joos, W. van Kerkhoven, L. Ketting, M. Klootwijk, A. de Kock, A. Kock, J. de Kock, E. Koorstra, V. Krans, T. de Kuiper, J. van Landeghem, J. Lansman, R. van de Leur, S. Lilipaly, C. Lindhout, R. van Loo, K. Los, P. Maas, J. Maebe, E. Matthijs, C. Meesters, G. Meijnen, M. Meininger, P. Meininger, L. Mennen, D. de Meulenaer, J. Millenaar, J. Minnaar, J. Molenaar, M. Nagelkerke, J. de Negro-Dermout, H. Nijskens, N. Oele, J. van Oostenbrugge, R. van Poecke, R. Polak, A. Polderman, J. Polderman, P. Polderman-Luppens, W. Poldervaart, J. Poortvliet, W. Post, M. van Pul, I. Quist, R. Remmerts, L. van Rie, K. de Schipper, C. de Schrijver, G. Schuurman, P. Sloof, M. Sluijter, T. Sluijter, S. De Smet, A. de Smet, R. de Smet, M. Snijders, C. Sol, T. Sparreboom, T. Stapels, P. Steennis, D. Stout, R. Strucker, K. Tanis, M. Tauēcchio, K. Tazelaar, S. Teerink, R. Teixeira, S. Thiers, D. Timmers, B. Tisink, F. Tombeur, J. Tramper, L. Tromper, G. Troost, F. Twisk, D. Valkenburg, F. van Velzen, J. Vergeer, M. de Vlieger, R. van Vliet, H. v.d. Voorde, B. Vroegindewey, C. Vroegindewey, J. Walhout, D. Wilbrink, W. de Wilde, J. Wisse, W. Wisse, C. de Witt, J. Woets, P. Wolf, J. Wouters, W. van Zandbrink & C. van 't Zelfde.

## 5. Resultaten seizoen 2011/2012

### 5.1. Algemeen

Tabel 1. Totaal aantal van de meest getelde ganzen en zwanen tijdens de maandelijkse tellingen in Zeeland in 2011/2012.

seizoen 2011 / 12	jul	aug	sep	okt	nov	dec	jan	feb	mrt	apr	mei	jun
Kleine Zwaan	0	0	0	24	72	350	246	331	18	0	0	0
Toendrarietgans	0	1	0	69	4825	4285	8388	4982	0	0	0	0
Kolgans	0	0	0	10.50	31388	51838	28228	14236	8226	3	0	0
Grauwe Gans	14245	11812	14021	27605	67931	54725	31045	17683	7.10	4320	4916	4640
Grote Canadese Gans	3485	3504	5139	1450	1613	1665	1978	994	842	283	358	1592
Brandgans	2290	5688	13448	9770	15142	25371	58022	51960	31881	14070	1693	3577
Rotgans	5	13	23	13762	19257	22556	19715	16315	19838	16375	11074	29
totaal	20025	21018	32631	62830	140228	160790	147622	106501	68515	35051	18041	9838

Hieronder staan de totalen van de overige ganzen/zwanen soorten die zijn waargenomen. Voor de Knobbelzwaan geldt verder dat het overzicht vooral buiten de maand januari niet compleet is omdat deze vogels vaak voorkomen in gebieden die voor ganzen minder aantrekkelijk zijn (vaarten, stadsparken e.d.) en daarom niet altijd geteld worden.

Tabel 2. Totaal aantal overige genoteerde soorten ganzen en zwanen tijdens de maandelijkse tellingen in Zeeland in 2011/2012

seizoen 2011 / 2012	jul	aug	sep	okt	nov	dec	jan	feb	mrt	apr	mei	jun
Knobbelzwaan	120	311	460	399	433	920	1.077	716	569	157	253	113
Zwarte Zwaan	13	0	13	16	8	19	15	6	7	4	10	3
Wilde Zwaan	0	0	0	0	6	0	29	23	22	0	0	0
Zwaangans	0	0	19	33	1	29	0	30	0	0	0	0
Kleine Rietgans	0	0	0	6	16	8	0	50	2	0	0	0
Dwerggans	0	0	0	0	0	0	0	1	0	0	0	0
Soepgans	24	22	171	279	265	334	637	282	237	53	39	29
Indische Gans	7	3	6	9	7	10	16	5	7	5	5	3
Sneeuwgans	1	0	0	4	4	7	3	1	2	0	1	0
Keizergans	0	0	0	0	0	1	0	0	0	1	0	0
Kleine Canadese Gans	0	0	0	0	1	14	2	17	1	0	0	0
Witbuikrotgans	0	0	0	1	0	2	17	34	3	4	0	0
Zwarte Rotgans	0	0	0	0	0	2	5	1	2	0	0	0
Roodhalsgans	0	1	0	1	0	0	1	13	0	0	0	0
Nijlgans	181	442	629	657	627	353	463	197	275	150	200	130
totaal	346	779	1298	1405	1368	1699	2265	1376	1127	374	508	278

## 5.2. Kleine Zwaan- *Cygnus columbianus bewickii*

### *Profiel*

De in Nederland voorkomende vorm van de Kleine Zwaan is een broedvogel van de toendra's van arctisch Rusland, met name op de toendra ten westen van Nova Zembla. De hier broedende Kleine Zwanen verlaten in september de broedplaatsen en trekken dan circa 3.000 kilometer via Rusland en de Baltische staten naar West-Europa, waar Denemarken, Engeland en Nederland belangrijke overwinteringsgebieden herbergen. In Nederland gaat het de laatste jaren om maximaal 9.000 tot 14.000 exemplaren. De vogels prefereren eiwitrijk plantaardig voedsel. Belangrijke voedselbronnen in Nederland zijn de knollen van fonteinkruiden buitendijks en bietenresten op akkers binnendijks. De timing van aankomst, de aantallen en de duur van het verblijf in Nederland zijn afhankelijk van onder meer de omstandigheden bij ons ten opzichte van de andere overwinteringsgebieden, het broedsucces op de toendra en de mate van beschikbaarheid van goed exploiteerbare voedselbronnen. De variatie in al deze factoren maakt dat de in Nederland verblijvende aantallen van jaar op jaar flink kunnen variëren. Sinds de eeuwwisseling zijn de aantallen in Nederland en elders in Noordwest-Europa aan de lage kant, en inmiddels is de toename van de winterpopulatie rond de Oostzee – waar tot voor kort een toename ten gevolge van de milde winters aldaar te bespeuren viel – gestopt. Het lage broedsucces lijkt de voornaamste reden voor de algehele afname van de flywaypopulatie. Het huidige door de Nederlandse overheid ontwikkelde gedoog- en opvangbeleid richt zich niet op de Kleine Zwaan.

### *Seizoen 2011/2012*

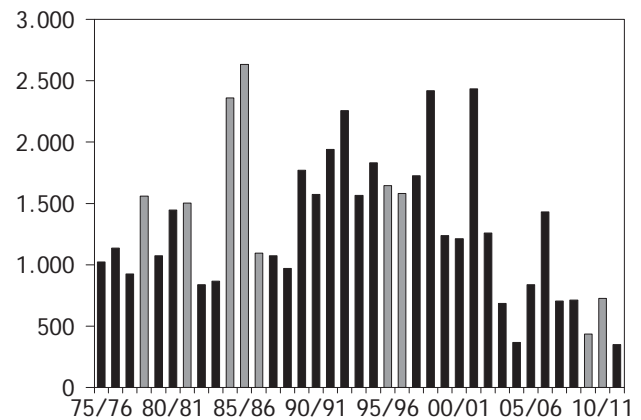
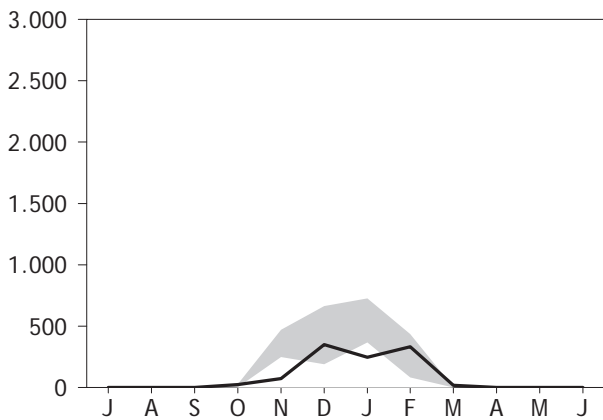
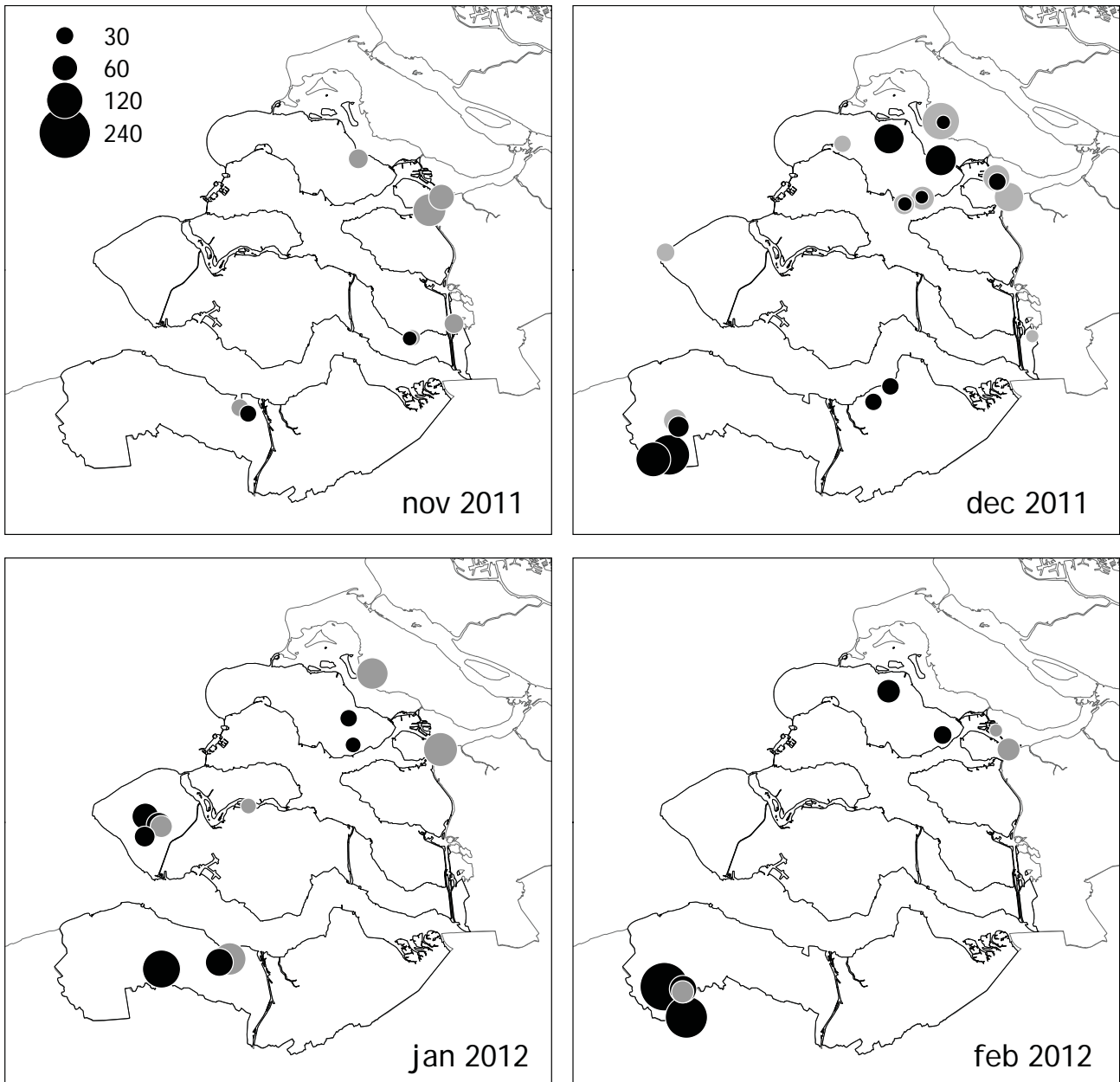
De dalende trend in het voorkomen van Kleine Zwanen in Zeeland zette in de winter van 2011/12 door en leidde tot het laagste jaarmaximum sinds midden jaren zeventig (36 jaar!). De in grote delen van Noordwest-Europa bijzonder milde omstandigheden in november, december en januari bracht maar weinig Kleine Zwanen in de verleiding om door te vliegen naar Zuidwest-Nederland. In combinatie met het wederom lage broedsucces lijkt dat de voornaamste verklaring voor het feit dat de soort in grote delen van de provincie verstek liet gaan. November spande de kroon: de maandsom was de laagste in 25 jaar en lag ruim 70% onder het gemiddelde voor deze maand sinds 1990. December en januari bracht iets hogere aantallen, maar ook die bleven duidelijk achter bij het gemiddelde over deze maanden. Juist in een periode dat de wegtrek normaal op gang komt lokte de koude-inval van eind januari en begin februari wat meer Kleine Zwanen naar Zeeland. Tijdens de telling halverwege februari (met temperaturen alweer ruim boven het vriespunt) was dit nog te merken: de maandsom van 331 ex lag plots ruim driekwart boven het maandgemiddelde sinds 1990: een geheel ander beeld dus dan dat in de eraan voorafgaande maanden. In maart waren veruit de meeste Kleine Zwanen weer verdwenen.

De traditionele pleisterplaatsen in West Zeeuws-Vlaanderen en –in mindere mate– de Braakman waren veruit de belangrijkste regio. De grootste groep telde 179 ex en werd op 19 februari geteld in de Isabellapolder benoorden Aardenburg. Vrijwel de gehele maandsom van februari bevond zich in deze regio. Op de akkers van Schouwen-Duiveland waren akelig weinig Kleine Zwanen te vinden. Rond het Veerse Meer ontbrak de soort vrijwel geheel terwijl op Walcheren alleen in december meer dan 5 ex geteld werden. Op waarneming.nl staan overigens wel meldingen van enkele tientallen ex aldaar in februari. Groepen van meer dan 25 ex werden buiten West Zeeuws-Vlaanderen en Schouwen alleen vastgesteld op het Rammegors TH (38 ex op 8 november), Slikken van de Heen West KV (43 ex op 14 januari) en Braakmanpolder Noord OZVL (55 ex op 14 januari).

De Kleine Zwaan speelt geen rol bij het huidige opvang- en gedoogbeleid. Het percentage Kleine Zwanen binnen de opvanggebieden was in de voor de soort belangrijkste maanden veelal gering. Alleen in de Van Haaftenpolder (52,8 % in november) en de Braakman (14,1 % in januari) verbleef in één maand een substantieel deel van de Zeeuwse populatie. Opvallend is dat het percentage in overige natuur met gemiddeld 26,5% in november–februari wat hoger lag dan de afgelopen jaren. Op een bijzonder lage 6,3% in november na lag het percentage in regulier landbouwgebied weer hoger dan dat van opvang en natuur.

In de periode november 2011 – februari 2012 verbleef gemiddeld een magere 5,1% van de landelijke Kleine Zwanen-populatie binnen de provinciegrenzen. In november lag het percentage zelfs onder de 2%. In januari lag het percentage op 7,1 %, maar de tien procents –grens werd in geen enkele maand overschreden. Het relatieve belang van Zeeland voor de soort in milde winters lijkt daarmee verder gedaald te zijn. De koudegolf eind januari/begin februari was weliswaar goed voor een kleine opleving, maar leidde niet tot een forse toename van het provinciaal belang.





**Figuur 2. Kleine Zwaan in Zeeland;**  
 (boven) verspreiding tijdens vier tellingen, november 2011– februari 2012. Grijsse stippen = natuur- & opvanggebied, zwarte stippen = buiten natuur/opvang.  
 (linksonder) aantalsverloop 2011/2012 (lijn) t.o.v. extremen 2007/08- 2010/11 (grijs)  
 (rechtsonder) jaarmaxima 1975/76 – 2011/2012 (koude winters zijn grijs)

Tabel 5.2.1. Percentage Kleine Zwanen in de Zeeuwse opvanggebieden, overige Natura 2000- en natuurgebieden en niet-natuurgebieden, seizoen 2011/2012.

maand	% in opvanggebieden	% overig Natura2000 en natuur	% buiten opvang/natuur
Oktober	0,0	27,4	72,6
November	63,3	30,5	6,3
December	4,2	35,5	60,3
Januari	14,1	34,5	51,4
Februari	0,0	5,3	94,6
Maart	0,0	100	0,0

Tabel 5.2.2. Aantal Kleine Zwanen in Zeeland 2011/2012. Per maand is de regio met het hoogste aantal in grijs gedrukt.

Regio	jul	aug	sep	okt	nov	dec	jan	feb	mrt	apr	mei	jun
Goeree-Overflakkee (Grev.)	0	0	0	0	0	65	32	0	0	0	0	0
Schouwen-Duiveland	0	0	0	0	5	80	5	14	0	0	0	0
Krammer-Volkerak	0	0	0	2	0	20	0	1	0	0	0	0
St. Philipsland	0	0	0	0	14	24	43	9	0	0	0	0
Tholen	0	0	0	0	38	0	0	0	0	0	0	0
Walcheren	0	0	0	0	0	4	42	0	0	0	0	0
Zuid-Beveland (west)	0	0	0	0	0	0	2	0	18	0	0	0
Zuid-Beveland (oost)	0	0	0	0	9	1	0	0	0	0	0	0
West Zeeuws-Vlaanderen	0	0	0	0	0	150	67	307	0	0	0	0
Oost Zeeuws-Vlaanderen	0	0	0	22	6	6	55	0	0	0	0	0
totaal 2011 / 2012	0	0	0	24	72	350	246	331	18	0	0	0

Tabel 5.2.3. Aantal Kleine Zwanen in Zeeland 1990/1991 - 2010/2011. Per maand is het hoogste aantal in de periode 1990-2012 in grijs gedrukt.

Jaar	jul	aug	sep	okt	nov	dec	jan	feb	mrt	apr	mei	jun
2010/2011	0	0	0	28	247	415	727	180	0	0	0	0
2009/2010	0	0	1	4	384	190	367	436	2	0	0	0
2008/2009	1	0	0	1	470	663	713	82	1	0	0	1
2007/2008	1	2	2	7	700	704	557	35	3	0	1	1
2006/2007	1	0	0	11	1185	1430	143	8	2	0	0	0
2005/2006	0	1	0	0	100	559	837	68	28	1	1	0
2004/2005	0	0	0	0	298	367	119	74	16	0	0	0
2003/2004	0	0	0	13	685	316	575	24	3	0	0	0
2002/2003	0	0	0	146	1259	893	668	143	1	0	0	0
2001/2002	0	0	0	0	2434	1552	1203	15	0	0	0	0
2000/2001	0	0	0	4	414	1213	1137	565	4	0	0	0
1999/2000	0	0	0	11	1238	508	348	82	0	0	0	0
1998/1999			7	270	1849	2418	1144	713	1			
1997/1998				33	515	1725	296	15	2	1	1	
1996/1997				0	1550	1581	883	195	0			
1995/1996				0	1645	1367	532	524	22			
1994/1995				1	1830	1203	651	18	1			
1993/1994				39	1114	1565	726	49	2			
1992/1993				0	1855	2256	872	23	0			
1991/1992				15	1396	1941	843	138	0			
1990/1991				154	1574	1275	913	502	13			



*Kleine Zwaan - Zonnemaire (Schouwen-Duiveland) - 15 februari 2010  
Foto: Thomas Luiten.*

### 5.3. Toendrarietgans - *Anser serrirostris*

#### *Profiel*

De Toendrarietgans is –weinig verrassend- een broedvogel van de toendra's van arctisch Rusland, grofweg van het Kola schiereiland ten oosten van Finland tot aan Taimyr. In september trekken de Toendrarietganzen in zuidwestelijke richting weg. Via Rusland en de Baltische staten bereiken de vogels na een vlucht van 3.000 tot 5.000 kilometer de overwinteringsgebieden in Midden- en Noordwest-Europa. In Nederland verblijven de vogels vooral van de tweede helft van oktober tot laat in februari. In januari zijn de aantallen het hoogst, dan gaat het om circa 100.000 tot 150.000 vogels. Zoals bij de meeste arctische ganzen varieert het broedsucces van de Toendrarietgans sterk van jaar op jaar. De Nederlandse winterpopulatie is sinds 1990 toegenomen, waarschijnlijk eerder als gevolg van een herverdeling van winterconcentraties in Europa dan van een daadwerkelijke toename van de populatie. De in Nederland verblijvende vogels voeden zich tot in januari vooral met oogstresten op akkers, onder meer van suikerbieten, granen en aardappels. Als er op de akkers niet veel meer te halen valt, schakelen veel Toendrarietganzen over op gras of jonge wintergranen. De vogels verblijven meestal in grote, soms met andere soorten gemengde groepen. De slaappleaatsen bevinden zich in open water of op rustige buitendijkse platen.

Uit onderzoek is gebleken dat het gros van de in Zeeland verblijvende Rietganzen bestaat uit de Toendra-variant. Waarnemingen van de in de taiga van Scandinavië en Siberië broedende Taigarietgans (*Anser fabalis*) worden een steeds grotere zeldzaamheid, zowel binnen de provinciegrenzen als elders in Nederland.

Het huidige door de overheid ontwikkelde gedoog- en opvangbeleid richt zich niet op de Toendrarietgans.

#### *Seizoen 2011/2012*

Het uitblijven van een vroege koude-inval in continentaal Europa had een duidelijke effect op de aantallen Toendrarietganzen in Zeeland: relatief veel vogels bleven ten noordwesten van de provincie hangen. Met name de aantalspiek in januari lag ver onder die van de afgelopen twee seizoenen. Wel vormden de deze maand getelde 8.388 getelde exemplaren zoals gebruikelijk de hoogste maandsom van het seizoen. De koude-inval eind januari/begin februari leidde niet tot een influx; hooguit werkte het vertragend op de wegtrek van de reeds aanwezige vogels. Desondanks waren alle vogels tijdens de maartelling weer verdwenen.

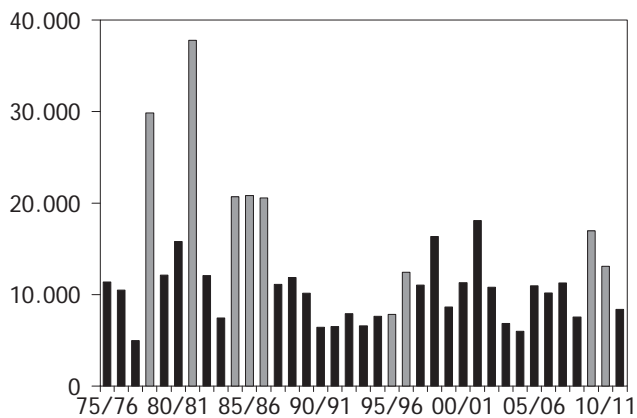
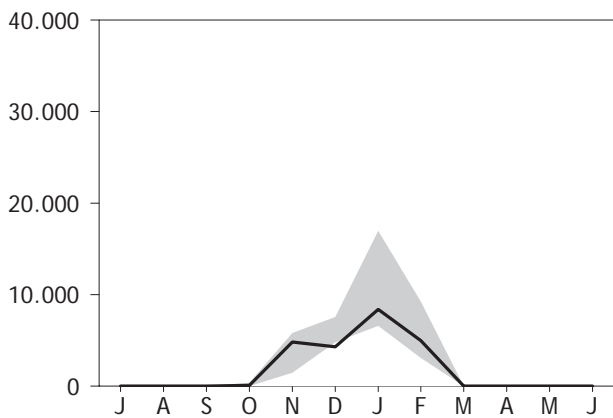
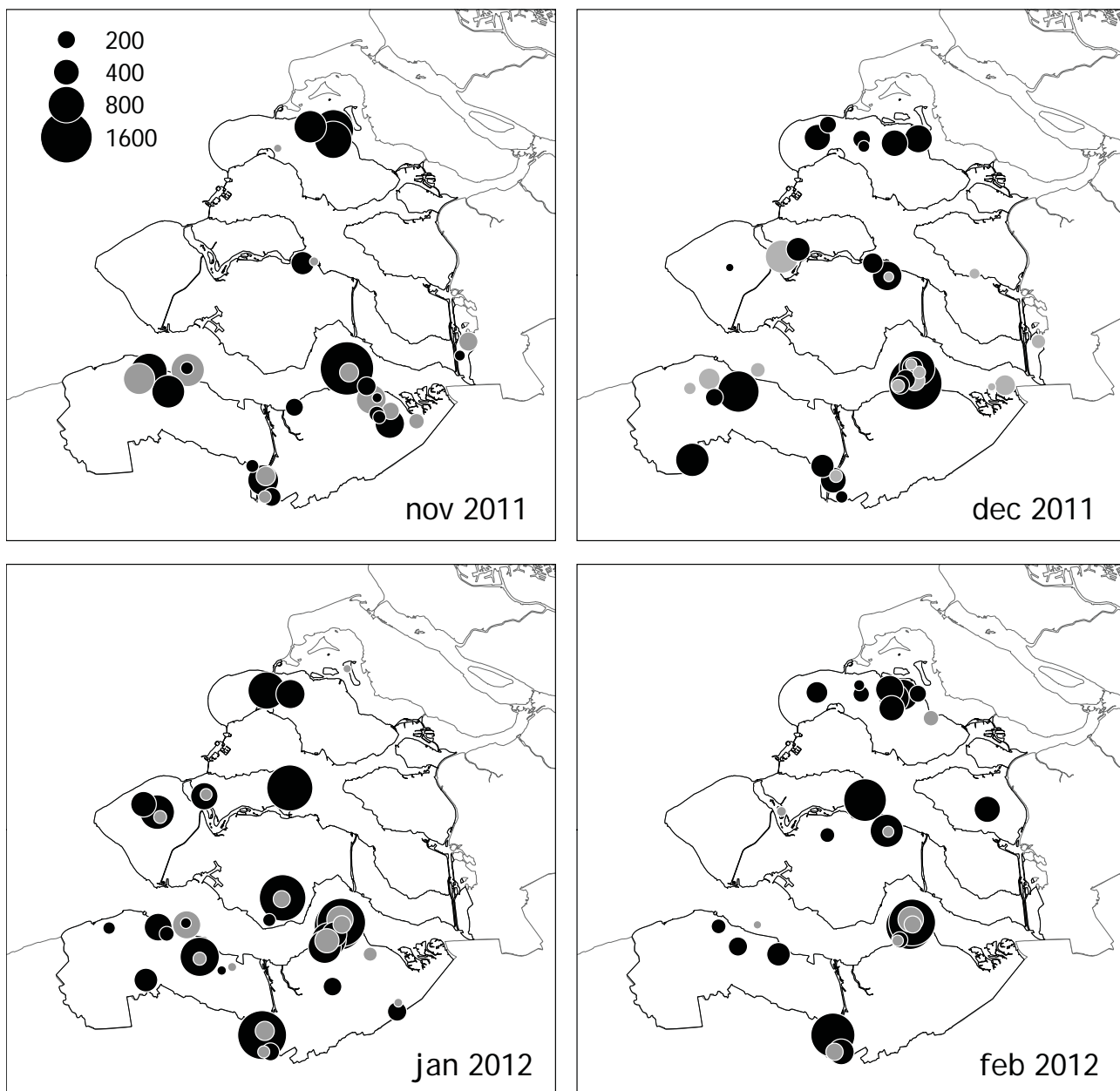
Schouwen-Duiveland en Tholen zijn normaliter belangrijke regio's voor de Toendrarietgans, maar dit seizoen was de soort op Tholen ronduit schaars, terwijl de aantallen op Schouwen-Duiveland ver onder het gemiddelde voor de laatste jaren lagen. Wellicht speelt voedselgebrek hierbij ook een rol. Het mooie en droge najaarsweer (met een neerslagtotaal van 4 tot 6 mm in Zeeland, waar het langjarig landelijk gemiddeld 82 mm bedraagt!) leidde ertoe dat veel aardappel- en bietenakkers al kort na de oogst werden omgeploegd, waardoor een belangrijke voedselbron voor deze echte akker ganzen onder de zoden verdween.

Van november tot en met februari verbleef meer dan de helft van de Zeeuwse Toendrarietganzen in Oost Zeeuws-Vlaanderen, waar de polders nabij Sas van Gent en in de in de Kop van Ossensisse belangrijke pleisterplaatsen vormden. Op het Bevelands akkerland rond het Veerse Meer werden ook geregeld groepen gemeld, terwijl op Walcheren en in de Zak van Zuid-Beveland alleen in januari substantiële aantallen te vinden waren.

Groepen van meer dan 1250 ex werden alleen in de Kop van Ossensisse gemeld (max. 1750 ex in de Noordhospolder op 15 november). Groepen van meer dan 750 ex werden buiten de Kop van Ossensisse alleen gemeld in de Autrichepolder Westdorpe OZVL (1228 ex op 16/01, 800 ex op 20/02), Kwadendamme-Baarland ZB (1000 ex op 14/01) en de Oud Noord-Bevelandpolder Colijnsplaat NB (950 ex op 15/01).

Het opvang- en verjaagbeleid is niet gericht op de Toendrarietgans. Het percentage Toendrarietganzen binnen de opvanggebieden is over het algemeen laag: gemiddeld 3 % in de periode november-februari. Dat zal zeker van doen hebben met de voorkeur van de soort voor akkerland als foerageergebied. Alleen in de opvanggebieden Baarlandse Kreek/de Blikken en Saeftinghe werden dit seizoen meer dan 100 Rietganzen vastgesteld. Pieken van vele honderden exemplaren in opvanggebieden, zoals tijdens vorig seizoen, bleven ditmaal uit. Liefst 91,6% van de Zeeuwse Toendrarietganzen verbleef in november-februari op reguliere landbouwgronden.

Het aandeel van de Zeeuwse populatie Toendrarietganzen in het landelijk totaal in de periode november-februari bedroeg een magere 4,4 % (maximaal 5,9 % in januari). Dat is lager dan de afgelopen jaren gebruikelijk was.



**Figuur 3. Toendrarietgans in Zeeland;**  
 (boven) verspreiding tijdens vier tellingen, november 2011 - februari 2012. Grijs stippen = natuur- & opvanggebied, zwarte stippen = buiten natuur/opvang.  
 (linksonder) aantalsverloop 2011/2012 (lijn) t.o.v. extremen 2008/09 - 2010/11 (grijs)  
 (rechtsonder) jaarmaxima 1975/76 - 2011/2012 (koude winters zijn grijs)

Tabel 5. 3.1. Percentage Toendrarietganzen in de Zeeuwse opvanggebieden, overige Natura 2000- en natuurgebieden en niet-natuurgebieden, seizoen 2011/2012.

Maand	% in opvanggebieden	% overig Natura2000 en natuur	% buiten opvang/natuur
Oktober	94,2	5,8	0,0
November	8,8	6,7	84,5
December	2,4	7,7	89,9
Januari	0,1	4,7	95,2
Februari	0,2	2,7	97
Maart	0,0	0,0	100

Tabel 5.3.2. Aantal Toendrarietganzen in Zeeland 2011/2012. Per maand is de regio met het hoogste aantal in grijs gedrukt.

Regio	jul	aug	sep	okt	nov	dec	jan	feb	mrt	apr	Mei	jun
Grevelingen	0	0	0	0	0	0	1	0	0	0	0	0
Schouwen-Duiveland	0	1	0	0	1216	376	560	679	0	0	0	0
Tholen	0	0	0	0	0	3	0	100	0	0	0	0
Noord-Beveland	0	0	0	0	0	68	1070	700	0	0	0	0
Veerse Meer	0	0	0	0	0	255	0	2	0	0	0	0
Walcheren	0	0	0	0	0	1	394	0	0	0	0	0
Zuid-Beveland (west)	0	0	0	0	64	200	1006	267	0	0	0	0
Zuid-Beveland (oost)	0	0	0	0	31	9	0	0	0	0	0	0
Westerschelde	0	0	0	0	265	11	133	1	0	0	0	0
West Zeeuws-Vlaanderen	0	0	0	65	820	955	704	103	0	0	0	0
Oost Zeeuws-Vlaanderen	0	0	0	4	2429	2407	4520	3130	0	0	0	0
totaal 2011 / 2012	0	1	0	69	4825	4285	8388	4982	0	0	0	0

Tabel 5.3.3. Aantal Toendrarietganzen in Zeeland 1990/1991 - 2010/2011. Per maand is het hoogste aantal in de periode 1990-2011 in grijs gedrukt.

Jaar	jul	aug	sep	okt	nov	dec	jan	feb	mrt	apr	Mei	jun
2010/2011	0	0	0	356	5799	4799	13092	4896	6	0	0	1
2009/2010	0	0	0	109	5683	7077	16972	9251	3	0	0	0
2008/2009	0	0	0	6	1469	7545	6584	3061	1	0	0	2
2007/2008	0	0	1	127	3972	11279	7456	4004	0	0	1	0
2006/2007	0	1	0	612	7723	10183	2561	2450	1	0	0	0
2005/2006	1	1	1	153	2107	10953	6468	1856	359	0	0	0
2004/2005	0	0	1	289	3785	5129	5989	4014	1	1	0	1
2003/2004	0	0	1	191	4992	6844	2971	918	2	23	0	0
2002/2003	1	0	0	95	9601	10810	3850	1629	49	0	0	0
2001/2002	0	0	0	120	8640	18087	11519	830	9	0	0	1
2000/2001	0	0	0	66	2759	8850	11299	6950	760	0	0	0
1999/2000	0	0	0	13	4959	8650	7602	2830	2	0	1	0
1998/1999	0	0	1	93	5482	10166	16341	8711	206	0	0	0
1997/1998	0	0	0	47	3928	11042	3019	883	3	0	1	0
1996/1997	0	0	1	6	4396	6617	12438	859	0	0	0	0
1995/1996				0	2404	7831	7026	3960	33			
1994/1995				0	1553	7618	6657	947	0			
1993/1994				6	557	6177	6573	3092	0			
1992/1993				2	1658	6246	7917	1111	3			
1991/1992				0	520	6511	4191	2157	0			
1990/1991				0	527	6437	4598	4028	0			



*Toendrarietganzen - Westenschouwen - Westenschouwense Inlaag Oost -  
28 december 2006. Foto: Albert de Jong.*

## 5.4. Kolgans - Anser albifrons

### *Profiel*

Kolganzen broeden in grote delen van arctisch Rusland. Het broedsucces varieert en is duidelijk gerelateerd aan de arctische lemming-cyclus. Een gering, maar groeiend aantal paren –afkomstig van ontsnapte lokvogels en aangeschoten exemplaren- verblijft 's zomers in Nederland en kan hier ook tot broeden komen. De verschillende populaties overwinteren van West-Europa tot locaties ten zuiden van de Kaspische Zee. De in Groenland broedende ondersoort *A.a.flavirostris* overwintert in Ierland en Schotland en is in Nederland erg zeldzaam. De in Nederland verblijvende Kolganzen broeden voornamelijk in het westelijk deel van het broedgebied en trekken via het Kara schiereiland, de Baltische staten en Zuid-Scandinavië naar de overwinteringsgebieden. De Nederlandse winterpopulatie bestaat uit 500.000 tot 800.000 vogels en verblijft op diverse plaatsen in Laag-Nederland en in het rivierengebied. Veruit de meeste Kolganzen voeden zich hier op grasland. Een klein deel profiteert van oogstresten op akkerland. Vanaf januari foerageren Kolganzen ook geregeld op wintergranen. Sinds het midden van de vorige eeuw is het aantal in Noordwest-Europa overwinterende Kolganzen fors gestegen, terwijl bij andere populaties (met name die van Midden-Europa) juist een daling kenbaar is. De Kolgans is een van de soorten waarvoor de overheid het huidige gedoo- en opvangbeleid heeft ontwikkeld.

### *Seizoen 2011/2012*

De Kolgans beleefde een opmerkelijk seizoen. Waar veel andere ganzensoorten in de eerste maanden van het seizoen behoorlijk schaars waren, werden in oktober al meer dan 10.000 Kolganzen geteld en behaalde de soort in november en december de hoogste maandsom van de laatste 25 jaar. De gebruikelijk aantalspiek in januari kwam er echter niet. De stand halveerde vrijwel ten opzichte van december en nam in februari – ondanks de tussentijdse koudeperiode- snel verder af. Al met al was het toch een van de beste seizoenen voor de soort in Zeeland in een als mild gekwalificeerde winter sinds midden jaren zeventig.

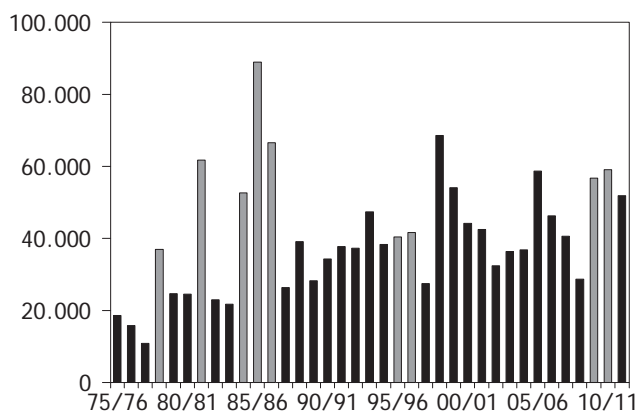
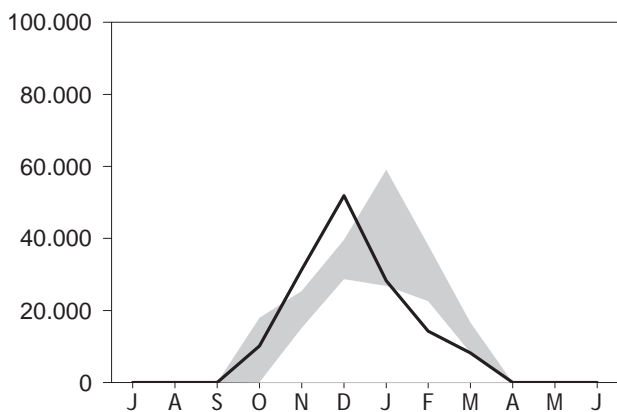
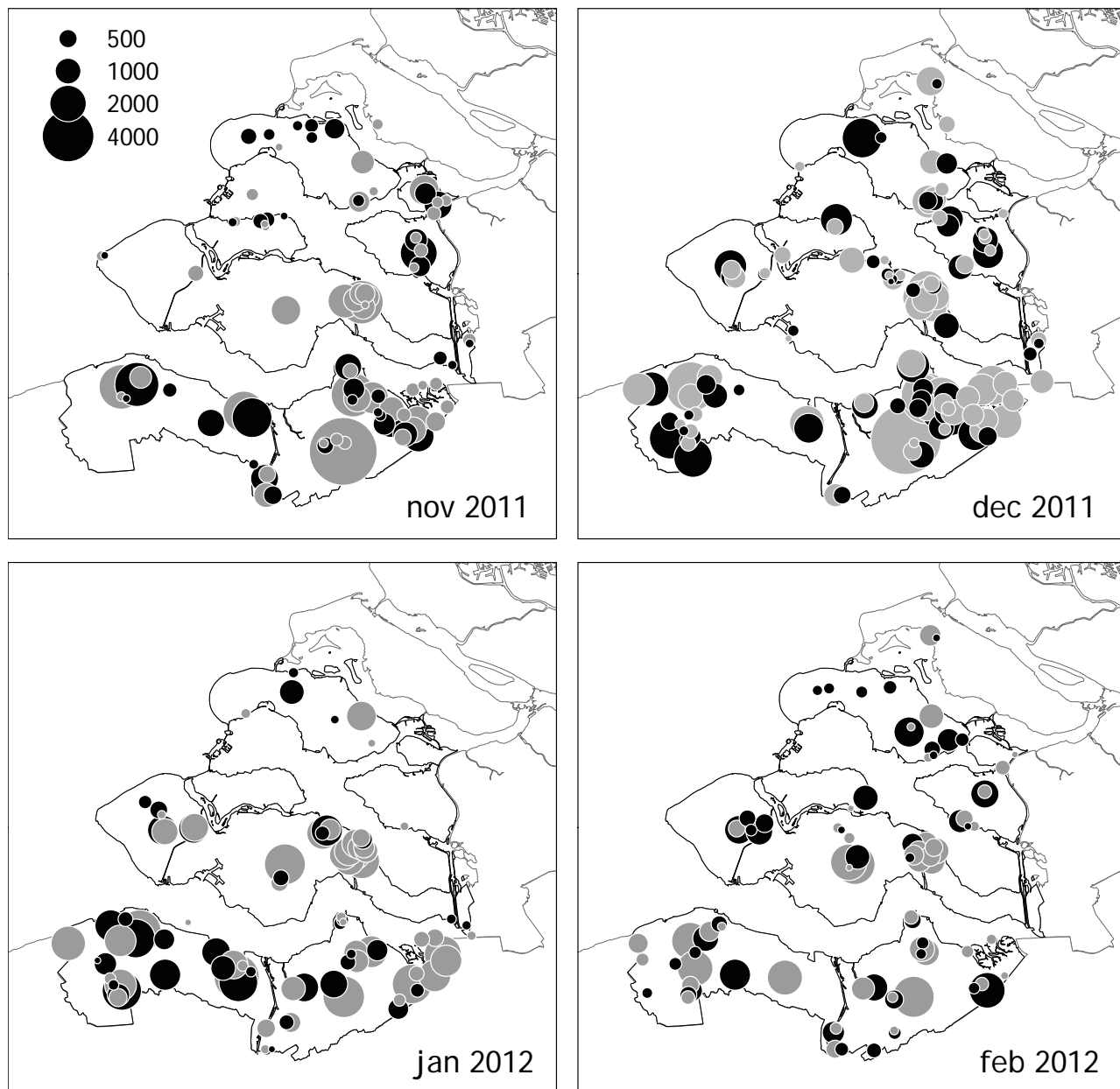
De verspreidingskaarten tonen het gebruikelijk accent op Zeeuws-Vlaanderen. Tussen oktober en maart verbleef gemiddeld 43% van de Zeeuwse populatie in Oost Zeeuws-Vlaanderen en nog eens 24% in het westelijk deel.

Logischerwijs werden hier ook de meeste omvangrijke groepen waargenomen: 27 van de 36 tellingen met 1000 of meer Kolganzen waren gesitueerd in Zeeuws-Vlaanderen (16 in oost en 11 in west). Meer dan 10.000 ex werden alleen gemeld in de Catharinapolder bij Zaamslag (13.014 ex op 11/12) en de Hulst, Riet- en Wulfsdijkpolder bij Hulst (11.230 ex op 15/11). De meeste concentraties waren te vinden in de Saeftinghepolders, rond het Groot Eiland, in de Kop van Ossensisse, in de Braakman en rond Schoondijke. De belangrijkste pleisterplaatsen benoorden de Westerschelde waren de Yerseke- en Kapelse Moer ZB, het Ganzenreservaat in de Poel ZB, de Zuidweihoek op Tholen (waar de soort in januari echter ontbrak) en het Platte van Walcheren. Elders kunnen tijdelijk fikse concentraties aanwezig zijn, meestal op grasland en in mindere mate op akkers.

Van oktober tot en met maart verbleef maandelijks tussen de 50 en 82 procent van de getelde Zeeuwse Kolganzen in de opvanggebieden. Het maandgemiddelde bedroeg 66,9 procent, een van de hoogste scores sinds de start van het opvangbeleid. Gezien de forse toename van het totaal aantal getelde vogels is dat opmerkelijk. In de loop van het seizoen nam het percentage kollen in de opvang langzaam af, om in maart plots weer fors toe te nemen. Over het hele winterhalfjaar gezien verbleef meer dan 5 procent van de Zeeuwse Kolgans-populatie in de opvanggebieden Yerseke Moer (17,4 %), Groot Eiland (14,6%), Saeftinghe (8,5%), de Putting (7,8%) en Baarzandse Kreek/De Blikken (10%).

Van oktober tot en met maart verbleef gemiddeld 4 % van de landelijke kolgans-populatie in Zeeland, met een piek van 7,6% in december. Het percentage vertoont de laatste jaren een bescheiden stijging, die echter achter blijft bij de absolute toename van de aantallen Kolganzen binnen de provinciegrenzen.





**Figuur 4. Kolgans in Zeeland;**  
 (boven) verspreiding tijdens vier tellingen, november 2011 - februari 2012. Grijsse stippen = natuur- & opvanggebied, zwarte stippen = buiten natuur/opvang.  
 (linksonder) aantalsverloop 2011/2012 (lijn) t.o.v. extremen 2008/09 - 2010/11 (grijs)  
 (rechtsonder) jaarmaxima 1975/76 - 2010/11 (koude winters zijn grijs)

Tabel 5.4.1. Percentage Kolganzen in de Zeeuwse opvanggebieden, overige Natura 2000- en natuurgebieden en niet-natuurgebieden, seizoen 2011/2012.

Maand	% in opvanggebieden	% overig Natura2000 en natuur	% buiten opvang/natuur
Oktober	72,2	5,5	22,3
November	72,4	2,9	24,7
December	65,4	6,2	28,4
Januari	59,7	10,7	29,6
Februari	49,7	16	34,4
Maart	81,8	4,2	14

Tabel 5.4.2. Aantal Kolganzen in Zeeland 2011/2012. Per maand is de regio met het hoogste aantal in grijs gedrukt.

Regio	jul	aug	sep	okt	nov	dec	jan	feb	mrt	apr	mei	jun
Goeree-Overflakkee (Grev.)	0	0	0	24	8	442	0	116	0	1	0	0
Grevelingen	0	0	0	0	0	0	0	0	0	1	0	0
Schouwen-Duiveland	0	0	0	72	468	2519	629	890	60	0	0	0
St. Philipsland	0	0	0	11	873	0	0	1	0	0	0	0
Tholen	0	0	0	116	1270	1473	3	582	489	0	0	0
Oosterschelde	0	0	0	0	16	200	0	0	0	0	0	0
Noord-Beveland	0	0	0	0	74	600	0	221	0	0	0	0
Veerse Meer	0	0	0	0	0	45	0	0	0	0	0	0
Walcheren	0	0	0	169	43	972	1457	780	0	0	0	0
Zuid-Beveland (west)	0	0	0	34	1099	488	3101	2753	2	1	0	0
Zuid-Beveland (oost)	0	0	0	3811	2673	5463	3942	1290	1912	0	0	0
Westerschelde	0	0	0	52	5	1340	35	6	51	0	0	0
West Zeeuws-Vlaanderen	0	0	0	3770	4543	8311	7903	3854	1519	0	0	0
Oost Zeeuws-Vlaanderen	0	0	0	2091	20316	29985	11158	3743	4193	0	0	0
totaal 2011 / 2012	0	0	0	10150	31388	51838	28228	14236	8226	3	0	0

Tabel 5.4.3. Aantal Kolganzen in Zeeland 1990/1991 - 2010/2011. Per maand is het hoogste aantal in de periode 1990-2012 in grijs gedrukt.

Jaar	jul	aug	sep	okt	nov	dec	jan	feb	mrt	apr	mei	jun
2010/2011	1	5	0	17961	25452	36129	59076	26495	8281	9	6	0
2009/2010	0	0	6	4845	22106	39654	56739	38120	16682	0	2	2
2008/2009	0	1	0	83	15174	28709	26803	22599	12003	5	10	0
2007/2008	1	0	3	4690	26935	39465	40615	26114	13810	3	7	2
2006/2007	1	0	2	4190	25986	44808	46291	27256	6502	21	1	2
2005/2006	0	2	0	4027	22101	49827	58661	31262	13461	19	4	0
2004/2005	1	0	3	7282	27986	31550	36802	24557	13150	1	1	0
2003/2004	0	1	4	3307	16126	28102	36343	19697	9651	3	0	0
2002/2003	2	1	1	3186	29246	23463	32393	26096	12503	1705	1	0
2001/2002	0	2	4	1844	25817	42478	34802	21463	5933	731	2	2
2000/2001	1	3	2	1863	7744	32238	44175	39676	7354	3	2	2
1999/2000	2	2	15	3960	23812	37591	54080	28305	8185	71	2	1
1998/1999	3	2	0	1238	14025	32272	68583	42656	9960	24	1	2
1997/1998	0	0	0	1885	14179	27481	26843	20434	12831	1	5	2
1996/1997	0	0	0	243	18383	41645	28284	31647	9064	0	0	0
1995/1996	0	0	0	47	11368	29742	40434	36182	16050	0	0	0
1994/1995	0	0	0	88	5990	21353	38348	32241	1810	0	0	0
1993/1994	0	0	0	37	5380	37518	47336	37114	8450	0	0	0
1992/1993	0	0	0	217	4778	37273	30997	16902	10852	0	0	0
1991/1992	0	0	0	10	8123	37742	27871	25994	14777	0	0	0
1990/1991	0	0	0	27	710	24639	34278	31101	9972	0	0	0



*Kolgans - Grijpskerke (Walcheren) - 02 december 2008. Foto: Thomas Luiten.*

## 5.5. Grauwe Gans - *Anser anser*

### *Profiel*

Met een broedpopulatie van circa 25.000 paar is de Grauwe Gans veruit de talrijkste in Nederland broedende ganzensoort. Het gros van deze broedvogels overwintert binnen de landsgrenzen en wordt dan vergezeld door broedvogels uit Scandinavië en Midden-Europa. In november zijn de aantallen in Nederland op zijn hoogst; dan verblijven hier de laatste jaren 300.000 tot 500.000 exemplaren. Het Verdrongen Land van Saefthinghe is van oktober tot in januari de belangrijkste verblijfplaats van de soort in Noordwest-Europa. De vogels foerageren hier vooral op wortelknollen van Riet en Zeebies en binnendijs op oogstresten en grasland (Castelijns & Jacobusse 2010).

De Grauwe Gans is een van de soorten waarvoor de overheid het huidige gedoog- en opvangbeleid heeft ontwikkeld.

### *Seizoen 2011/2012*

Na een kleine opleving vorig seizoen zette de enige jaren geleden ingezette afname van het aantal Grauwe Ganzen weer door. Het seizoenmaximum was het laagste van de afgelopen vijf jaar, maar nog opvallender was het januari-totaal van 31.045 ex: dat is de laagste maandsom voor deze maand sinds 1995! De cijfers van dit seizoen passen in de tendens van een ontwikkeling naar een wat lagere najaarspiek, gevolgd door een snellere wegtrek in januari. De (onvolledige) tellingen in het broedseizoen en de zomermaanden wijzen daar-entegen op een verdere toename van de provinciale broed- en rui-populatie.

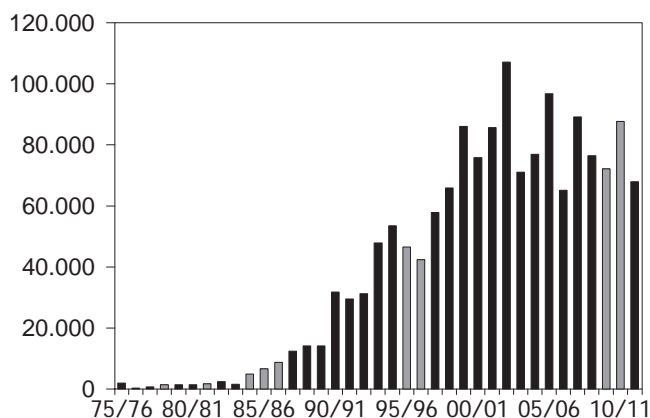
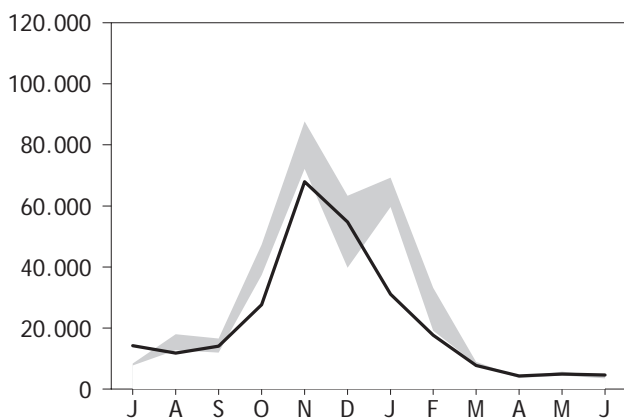
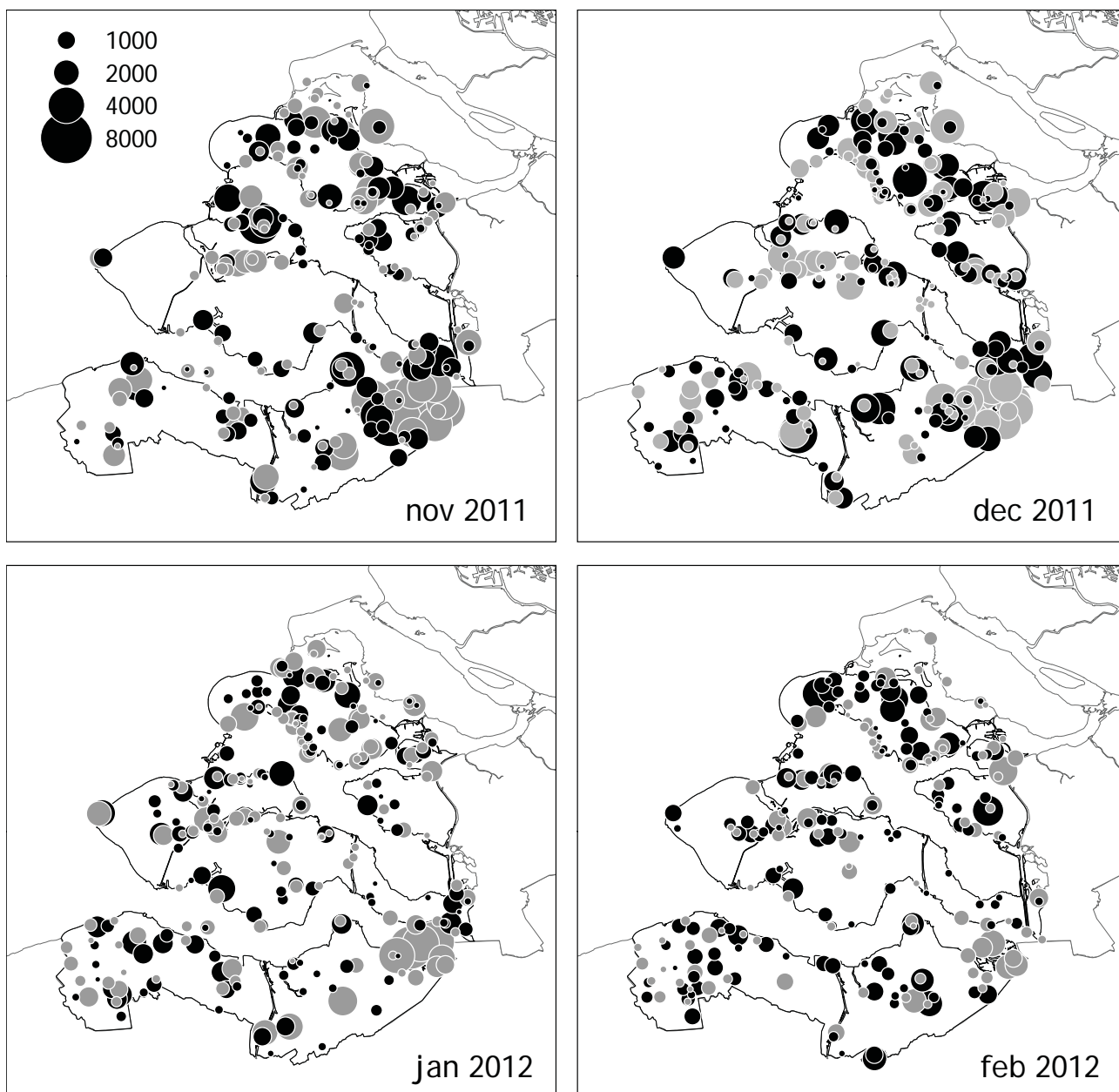
Een belangrijke oorzaak voor de afoming van de winterpopulatie lijkt de verminderde voedselbeschikbaarheid in het belangrijkste opvanggebied voor de soort: Saefthinghe. Verder lijkt de soort dit seizoen provinciebreed last te hebben gehad van het door de uitzonderlijk droge weersomstandigheden vroegtijdig ploegen van menige aardappel- en bietenakker.

Ondanks de geconstateerde afname blijft Saefthinghe en omgeving veruit de belangrijkste regio voor de soort in een groot deel van het winterhalfjaar. Samen met enkele andere clusters (met name rond Groot-Eiland en in de Braakman) zijn Oost- en Midden Zeeuws-Vlaanderen nog altijd goed voor gemiddeld 45% van de Zeeuwse winterpopulatie. De enige andere regio waar gemiddeld meer dan 10% van de winterpopulatie verblijft is Schouwen-Duiveland (11%). De soort ontbreekt echter in geen enkele regio: in alle wintermaanden is het de meest verspreid voorkomende Zeeuwse gans. Zo werd de soort in december gemeld in 185 telgebieden, waarvan 64 met minder dan 50 ex, 54 gebieden met 51-250 ex en 66 gebieden met meer dan 250 ex.

Het gemiddelde percentage Grauwe Ganzen in opvang- en natuurgebieden in de periode september 2011 – maart 2012 bedroeg 60,6%. Dat is duidelijk hoger dan de voorgaande twee seizoenen en in lijn met de percentages in de daaraan voorafgaande jaren. Saefthinghe is nog altijd met afstand het belangrijkste opvanggebied: gemiddeld verbleef hier van september tot in maart gemiddeld 25,5% van de Zeeuwse populatie (maximum 38,6% in oktober, minimum 9,4 % in februari). Toch neemt de soort hier duidelijk af: de percentages van dit jaar zijn het laagste sinds de start van het huidige opvangbeleid.

Andere opvanggebieden waar in tenminste één maand meer dan vier procent van de Zeeuwse populatie te vinden waren Groot-Eiland (maart), Van Haaftenpolder (september, februari, maart) en Zuidkust Schouwen (september).

Het aandeel van de in Zeeland verblijvende Grauwe Ganzen in de landelijke winterpopulatie (oktober-maart) bedroeg gemiddeld 11,3 %. Dit percentage vertoont de laatste jaren een dalende tendens, die vooral gevoed wordt door de afnemende aantallen op en rond Saefthinghe. Alleen in november (19,6%) en december (15,6%) verbleef meer dan 10% van de Nederlandse populatie binnen de provinciegrenzen.



Figuur 5. Grauwe Gans in Zeeland;

(boven) verspreiding tijdens vier tellingen, november 2011 - februari 2012. Grijs stippen = natuur- & opvanggebied, zwarte stippen = buiten natuur/opvang.

(linksonder) aantalsverloop 2011/2012 (lijn) t.o.v. extremen 2008/09 - 2010/11 (grijs)

(rechtsonder) jaarmaxima 1975/76 - 2010/2011 (koude winters zijn grijs)

**Tabel 5.5.1. Percentage Grauwe Ganzen in de Zeeuwse opvanggebieden, overige Natura 2000- en natuurgebieden en niet-natuurgebieden, seizoen 2011/2012.**

Maand	% in opvanggebieden	% overig Natura2000 en natuur	% buiten opvang/natuur
September	39,1	25,9	35
Oktober	52,8	17,4	29,7
November	47	14,4	38,6
December	35,6	16	48,5
Januari	48,8	19,9	31,3
Februari	23,8	15,4	60,8
Maart	38	30,5	31,4

**Tabel 5.5.2. Aantal Grauwe Ganzen in Zeeland 2011/2012. Per maand is de regio met het hoogste aantal in grijs gedrukt.**

Regio	jul	aug	sep	okt	nov	dec	jan	feb	mrt	apr	mei	jun
Goeree-Overflakkee (Grev.)	506	530	85	895	1959	1985	449	88	293	100	200	15
Grevelingen	1315	818	1341	459	2039	1988	1618	254	728	926	679	1438
Schouwen-Duiveland	1659	1481	1680	1692	5860	6833	3908	4747	1344	672	1240	873
Krammer-Volkerak	216	247	10	68	2	2	53	3	56	107	35	263
St. Philipsland	444	2696	162	639	1417	2548	210	283	54	121	175	130
Tholen	197	230	1665	3349	815	2851	607	2104	451	239	225	275
Oosterschelde	0	390	228	367	1806	688	652	328	112	52	28	30
Noord-Beveland	903	858	1466	1887	5695	1357	1101	1286	638	589	912	213
Veerse Meer	184	280	1350	430	43	870	63	174	350	209	52	521
Walcheren	289	250	551	1055	586	755	2602	843	206	182	55	39
Zuid-Beveland (west)	906	582	983	1265	2204	4319	1838	1230	828	429	940	375
Zuid-Beveland (oost)	0	65	204	1357	5192	4334	989	347	79	34	114	0
Westerschelde	2429	235	307	745	884	1448	2235	953	291	39	99	130
West Zeeuws-Vlaanderen	1610	183	6	2321	2546	3044	2619	1515	705	48	25	0
Oost Zeeuws-Vlaanderen	3587	2967	3983	11076	36883	21703	12101	3528	1575	573	137	338
totaal 2011 / 2012	(14245)	(11812)	(14021)	27605	67931	54725	31045	17683	7710	(4320)	(4916)	(4640)

**Tabel 5.5.3. Aantal Grauwe Ganzen in Zeeland 1990/1991 - 2010/2011. Per maand is het hoogste aantal in de periode 1990-2012 in grijs gedrukt. () aantallen niet compleet, alleen gebaseerd op tellingen rondom zoute wateren.**

Jaar	jul	aug	sep	okt	nov	dec	jan	feb	mrt	apr	mei	jun
2010/2011	(7702)	(17951)	(16525)	37300	87643	63326	69279	19154	8117	(3948)	(4440)	(4319)
2009/2010	(8355)	(12709)	(11968)	47339	72110	39719	59676	33217	8898	(3625)	(5691)	(3491)
2008/2009	(9127)	(12392)	(9195)	21228	76458	53254	36457	13072	5900	(3403)	(3466)	(3681)
2007/2008	(12442)	(13972)	(13332)	38057	89149	60191	45530	14708	7875	(2709)	(3577)	(3729)
2006/2007	(7809)	(11768)	(10233)	32687	62416	65135	40106	15731	9505	(2408)	(3546)	(2327)
2005/2006	(11130)	(9772)	(16494)	47303	51309	96720	75594	15301	5679	(1622)	(1835)	(2338)
2004/2005	(5927)	(10016)	(10824)	55027	76925	62057	51547	12416	8489	(1898)	(2606)	(1461)
2003/2004	(7736)	(10108)	(11774)	39986	71070	52856	61107	12414	5502	(1438)	(2056)	(1466)
2002/2003	(8847)	(9331)	(8471)	33589	107134	83833	68171	24246	6086	(1043)	(2319)	(1077)
2001/2002	(4203)	(6062)	(13166)	36477	85634	72614	72348	9541	7047	(2764)	(1757)	(1163)
2000/2001	(4897)	(5531)	(4579)	23833	75822	55542	59822	16355	3752	(916)	(1058)	(827)
1999/2000	(1674)	(2749)	(5253)	29386	74825	85999	59444	6821	5148	(849)	(765)	(589)
1998/1999	(969)	(1640)	(3680)	12954	65896	57721	62380	6064	2284	(533)	(482)	(205)
1997/1998	(1644)	(1329)	(3122)	28779	57885	34373	37006	6135	2275	(234)	(320)	(186)
1996/1997	(436)	(1080)	(1737)	5396	41491	42359	31566	15507	2955	(329)	(538)	(279)
1995/1996			2735	18521	46514	38222	19306	16388	3664			
1994/1995			4537	28947	53467	31293	35118	7423	2987			
1993/1994			2088	7264	25963	30371	47885	4668	1716			
1992/1993			683	13107	31233	31113	22840	4936	1371			
1991/1992			294	1032	20665	22653	29484	1571	1151			
1990/1991			1271	6285	17966	26760	31762	12946	1801			



*Kolgans, Grauwe Gans en Kleine Zwaan - Buttinge (Walcheren) - 06 januari 2011. Foto: Thomas Luiten*

## 5.6. Grote Canadese Gans - *Branta canadensis*

### *Profiel*

Nazaten van ontsnapte of uitgezette Canadese Ganzen zijn zich in delen van Noordwest-Europa in rap tempo tot een gewone broedvogel aan het ontwikkelen. Het westen van Nederland lijkt daarbij inmiddels koploper te zijn. De Nederlandse winterpopulatie nam jarenlang elk seizoen met een kwart toe, maar in het seizoen 2010/2011 stabiliseerde de Nederlandse populatie op circa 27.000 vogels (voornamelijk eigen kweek aangevuld met Duitse en Belgische broedvogels). Het noordelijk Deltagebied is een van de belangrijkste regio's voor de soort in ons land. Zeeland kent een relatief kleine, maar groeiende broedpopulatie, met een accent op Zeeuws-Vlaanderen. Hier worden ook buiten de broedtijd de meeste Grote Canadese Ganzen gemeld. De belangrijkste ruiconcentraties in Nederland zijn te vinden in het Volkerakmeer en de Westerschelde.

### *Seizoen 2011/2012*

In tegenstelling tot de voor het eerst in jaren stabiele landelijke trend vertoonde de Grote Canadese Gans in Zeeland een verdere toename. Dit geldt echter alleen voor de nazomer en vroege herfst; de winteraantallen waren in omvang vergelijkbaar met vorig seizoen. De –op onvolledige tellingen gebaseerde – totalen uit juli (3485 ex), augustus (3504 ex) en september (5139 ex) betekenen nieuwe maxima voor deze drie maanden. Het aantal getelde vogels in september is tevens de hoogste tot nu toe vastgestelde maandsom in Zeeland. Naast de bekende ruiconcentraties in en nabij het Volkerakmeer lijkt het belang van Zeeuws-Vlaanderen in de nazomer groeiende. Mogelijk is er een verband met het ganzenbeheer aan de andere zijde van de grens, waar de soort in deze periode grootschalig wordt weggevangen. De meeste canadezen bevinden zich hier nabij de Westerschelde en rond Sas van Gent. De werkelijke totalen in deze periode zijn mogelijk nog onder-schat: gegevens uit veel binnendijkse telgebieden ontbreken immers nog in deze periode.

De grootste concentratie in juli bedroeg 1628 ex en bevond zich bij de Slikken van De Heen-West KV. In augustus en september waren de grootste concentraties te vinden in Zeeuws-Vlaanderen: Veerhaven Perkpolder tot Zeedorp OZVL: (1250 ex augustus, 1210 ex september), Haven Terneuzen tot Paulinapolder OZVL (910 in augustus) en Autrichepolder Westdorpe OZVL (910 in september). In juni 2012 was een ruiconcentratie van 1080 ex te vinden aan de Plaat van de Vliet KV.

Naaste de genoemde regio's ontwikkelt de westerschelde kust van Zuid-Beveland zich de laatste jaren nadrukkelijk tot een belangrijke regio voor Canadese Ganzen. Meer dan 100 ex werden hier geteld aan de Sloekreek (190 in augustus), Inlaag Ellewoutsdijk (160 in september), Hoedekenskerke-Hansweert (165 in oktober) en Zwaakse Weel (188 in januari).

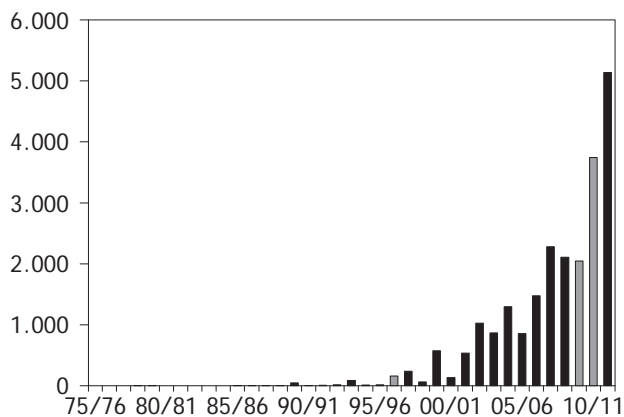
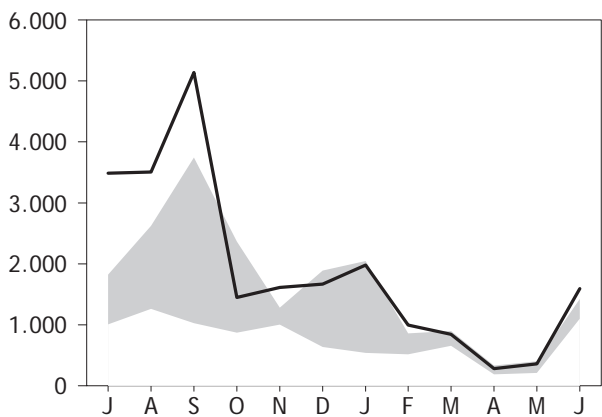
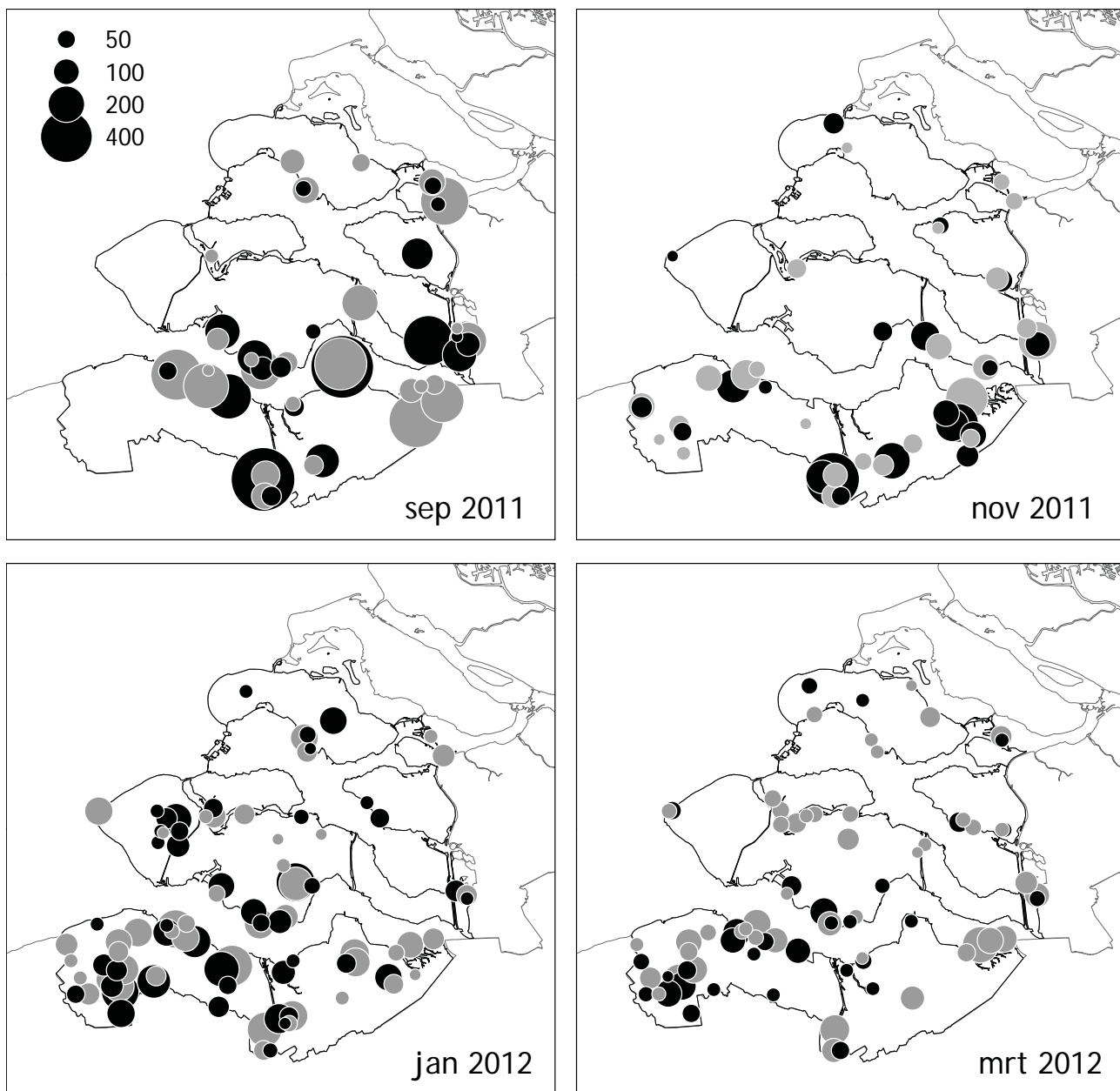
Toch blijft de Zeeuwse winterpopulatie een fiks accent houden op Zeeuws-Vlaanderen. Tijdens de midwintertelling halverwege deze maand werd de soort hier in 36 telgebieden opgemerkt, tegen 21 in Midden- en 7 in Noord-Zeeland. Concentraties van meer dan 75 ex waren deze maand te vinden in de Nieuwe Passageule bij Oostburg WZ (150 ex), Hoofdplaat tot Nummer Een WZ (116 ex), Hoofdplaatpolder WZ (87 ex), Braakmanpolder Noord (230 ex) en Autrichepolder Westdorpe OZ (76 ex). Buiten Zeeuws-Vlaanderen werd alleen in de al genoemde Zwakepolder meer dan 75 ex geteld.

De bijdrage van Zeeland aan de landelijke populatie is het grootst in nazomer en herfst, al moet gezegd dat het percentage van 57 procent in augustus deels veroorzaakt wordt door een matige teldekking elders. Van oktober tot en met maart verbleef 7-10 procent van de landelijke populatie binnen de provinciegrenzen. Dat is een iets lager percentage dan in de twee voorafgaande winters.

Het gemiddelde percentage Grote Canadese Ganzen in natuur- en opvanggebieden bedroeg dit jaar 61,2 procent en week daarmee niet veel af van de vorige twee seizoenen. In 9 maanden bevindt zich tenminste 25 % van de Zeeuwse populatie op reguliere landbouwgronden. Mogelijk ligt dit percentage in werkelijk nog wat hoger: veel landbouwgronden worden immers alleen in het winterhalfjaar onderzocht.

In het opvanggebied Saefinghe verbleef in vijf maanden tenminste 5 procent van de Zeeuwse populatie (met een piek van 17,6 % in maart). Andere opvanggebieden waar tenminste eenmaal meer dan vijf procent van de Zeeuwse populatie verbleef waren de Braakman (januari), Baarzandse Kreek/de Blikken (april) en Hoogerwaardpolder (november, februari). In alle genoemde opvanggebieden lag het percentage wat lager dan in het vorige seizoen.





**Figuur 6 Grote Canadese Gans in Zeeland;**  
 (boven) verspreiding tijdens vier tellingen, november 2011 - februari 2012. Grijs stippen = natuur- & opvanggebied, zwarte stippen = buiten natuur/opvang.  
 (linksonder) aantalsverloop 2011/2012 (lijn) tov extremen 2008/09- 2010/11 (grijs)  
 (rechtsonder) jaarmaxima 1975/76 - 2010/11 (koude winters zijn grijs)

Tabel 5.6.1. Percentage Grote Canadese Ganzen in de Zeeuwse opvanggebieden, overige Natura 2000- en natuurgebieden en niet-natuurgebieden, seizoen 2011/2012.

Maand	% in opvanggebieden	% overig Natura2000 en natuur	% buiten opvang/natuur
Oktober	14,8	38,7	46,5
November	19,7	15,2	65,1
December	14,2	50,8	35
Januari	20,2	33,5	46,3
Februari	13	40	47,1
Maart	29,8	38,2	31,9

Tabel 5.6.2. Aantal Gr. Canadese Ganzen in Zeeland 2011/2012. Per maand is de regio met het hoogste aantal grijs gedrukt.

Regio	jul	aug	sep	okt	Nov	dec	jan	feb	mrt	apr	mei	jun
Grevelingen	0	0	0	0	0	0	0	0	0	4	3	16
Schouwen-Duiveland	11	40	58	13	12	62	80	31	25	14	16	5
Krammer-Volkerak	382	133	32	0	4	24	2	1	14	10	9	1080
St. Philipsland	1628	16	286	63	5	5	14	5	0	7	18	50
Tholen	25	19	54	16	36	21	10	8	21	6	22	41
Oosterschelde	0	32	329	0	0	0	0	0	0	0	3	2
Noord-Beveland	0	4	0	0	0	0	26	0	5	6	5	0
Veerse Meer	0	4	2	0	0	0	0	4	9	19	23	51
Walcheren	43	1	0	59	1	78	130	89	9	0	14	14
Zuid-Beveland (west)	110	306	366	169	16	218	354	119	105	66	99	132
Zuid-Beveland (oost)	0	243	285	136	243	16	24	91	41	2	64	0
Westerschelde	0	0	3	0	4	5	5	8	60	54	49	139
West Zeeuws-Vlaanderen	951	1057	810	550	199	807	708	531	333	65	13	53
Oost Zeeuws-Vlaanderen	335	1649	2914	444	1093	429	625	107	220	30	20	9
totaal 2011 / 2012	(3485)	(3504)	5139	1450	1613	1665	1978	994	842	(283)	(358)	(1592)

Tabel 5.6.3. Aantal Grote Canadese Ganzen in Zeeland 1990/1991 - 2010/2011. Per maand is het hoogste aantal in de periode 1990-2012 grijs gedrukt.

Jaar	jul	aug	sep	okt	nov	dec	jan	feb	mrt	apr	mei	jun
2010/2011	(1822)	(2625)	3745	2366	1282	817	1867	857	751	(331)	(382)	(1102)
2009/2010	(1305)	(1260)	1027	1381	1012	1890	2046	845	897	(189)	(210)	(1426)
2008/2009	(1008)	(2108)	1804	870	1002	636	539	515	657	(187)	(404)	(1389)
2007/2008	(860)	(1175)	2265	2281	564	750	1575	548	580	(112)	(182)	(736)
2006/2007	(241)	(547)	1474	467	748	1084	1281	599	546	(56)	(198)	(69)
2005/2006	(81)	(610)	470	768	854	671	856	159	305	(53)	(31)	(221)
2004/2005	(15)	(1214)	1295	270	911	765	714	320	352	(28)	(99)	(322)
2003/2004	(78)	(220)	865	739	493	373	414	322	350	(11)	(15)	(77)
2002/2003	(106)	(1027)	323	179	288	68	107	82	87	(6)	(36)	(156)
2001/2002	(4)	(22)	534	191	139	88	21	169	79	(7)	(25)	(3)
2000/2001	(4)	(7)	19	32	10	5	79	131	76	(1)	(1)	(44)
1999/2000	(4)	(17)	572	15	61	6	9	32	16	(0)	(4)	(48)
1998/1999	(0)	(61)	0	27	5	10	18	21	5	(2)	(0)	(26)
1997/1998	(12)	(9)	238	9	7	12	10	42	43	(3)	(18)	(15)
1996/1997	0	0	162	39	15	15	15	26	12	(3)	0	0
1995/1996	0	0	2	4	3	2	17	5	6	(3)	0	0
1994/1995	0	0	2	3	5	5	10	10	4	(2)	0	0
1993/1994	0	0	21	6	2	0	87	0	3	(2)	0	0
1992/1993	0	0	1	5	4	17	2	1	1	(0)	0	0
1991/1992	0	0	0	1	0	1	4	8	3	(0)	0	0
1990/1991	0	0	0	0	2	2	1	2	0	(0)	0	0



*Grote Canadese Ganzen. Foto: Peter Eekelder*

## 5.7. Brandgans - *Branta leucopsis*

### *Profiel*

Al eeuwen overwinteren er groepen Brandganzen in het noorden en zuidwesten van Nederland. De vogels broeden in arctisch Rusland, van de Kola en Kanin schiereilanden oostwaarts tot Nova Zembla. Na een dieptepunt in de jaren vijftig is de Russische broedpopulatie fors in omvang gestegen; momenteel gaat het om meer dan 300.000 exemplaren. Na een tocht van enkele duizenden kilometers door Rusland en de Baltische Zee arriveren de vogels in oktober/november in Nederland. In de jaren zeventig ontstond in het op de trekroute gelegen Baltische gebied een broedpopulatie op Gotland, Oland en de kust van Estland. Deze vogels verblijven 's winters ook goeddeels in Nederland en mengen zich daar met de Russische broeders. De Baltische broedpopulatie bestaat uit enkele duizenden paren en is tegenwoordig stabiel. Sinds 1982 is er ook in Nederland een broedpopulatie ontstaan, die na een snelle groei momenteel circa 6800 paar omvat. Het zwaartepunt van deze populatie bevindt zich in de noordelijke en oostelijke Delta. De Nederlandse broedvogels mengen 's winters met de Russische en Baltische gasten, waardoor er uitwisseling tussen deze populaties plaatsvindt.

Brandganzen voeden zich in Nederland voornamelijk met kortgrazige vegetaties, deels op buitendijkse schorren en platen en deels op wintergranen. Daarnaast wordt ook wel gevoerd op oogstresten van suikerbieten en dergelijke. De totale Nederlandse winterpopulatie groeide de laatste jaren van 350.000 tot circa 670.000 ex, goed voor driekwart van de flyway-populatie.

De Brandgans is een van de soorten waarvoor de overheid het huidige gedoog- en opvangbeleid heeft ontwikkeld.

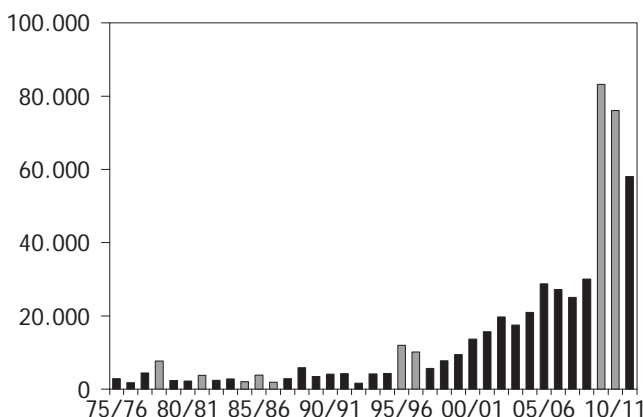
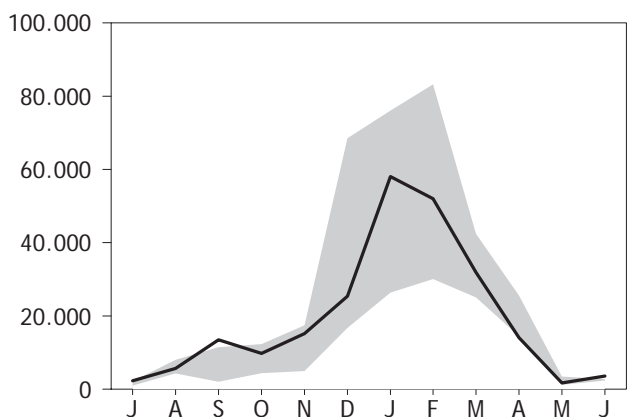
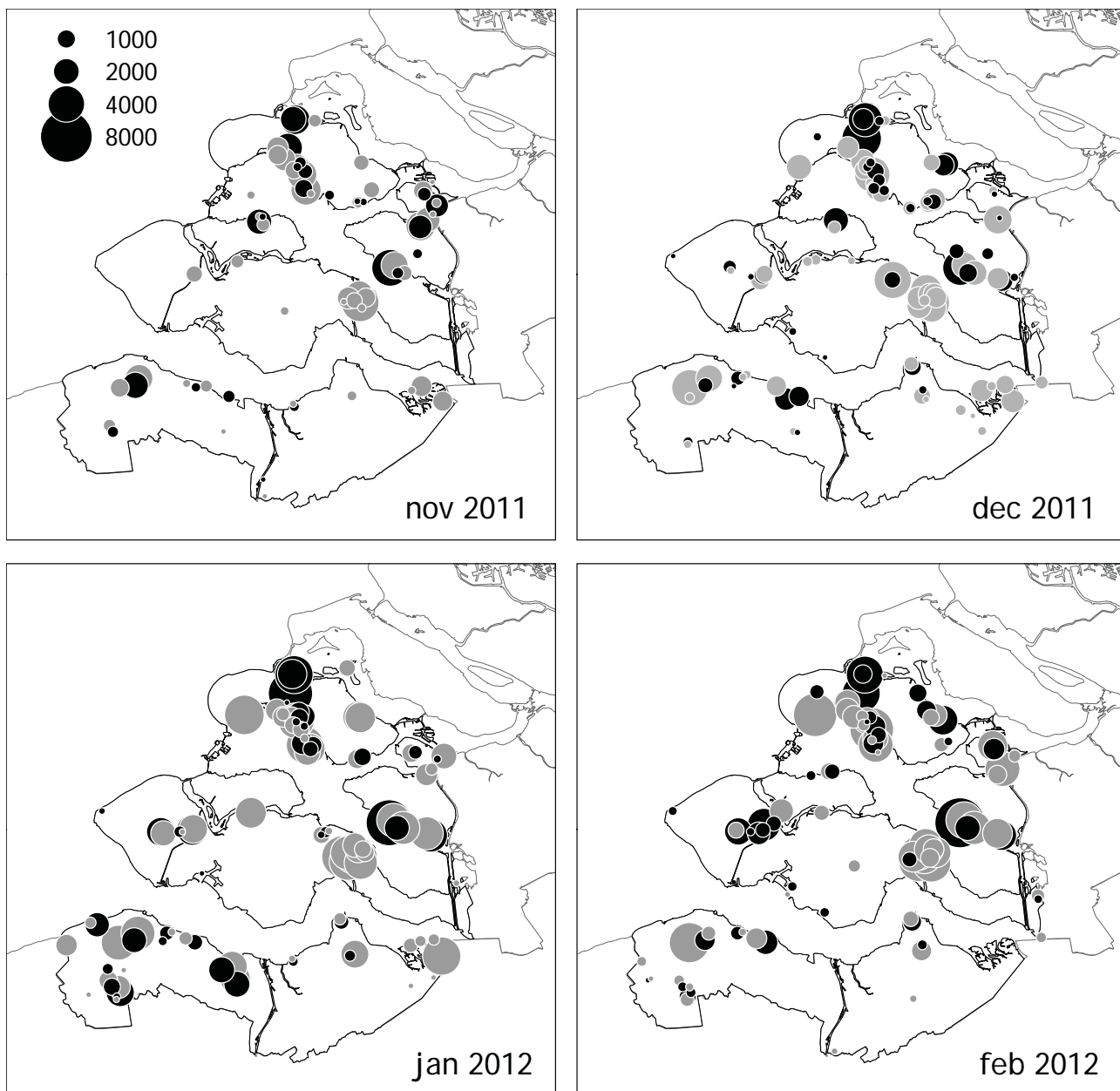
### *Seizoen 2011/2012*

Een combinatie van de sterk toegenomen flyway-populatie en streng winterweer bracht de afgelopen twee seizoenen recordaantallen Brandganzen naar Zeeland. Met de in Noordwest-Europa goeddeels minder vorst- en sneeuwrijke winter van 2011/12 lag de winterpiek nu aanzienlijk lager: de hoogste maandsom van 58.022 ex in januari 2011 lag ruim onder de piek van 76.087 ex in december van het vorige seizoen. Toch is het nog altijd de hoogste maandsom in de telreeks na de afgelopen twee piekjaren. Komende jaren met mild winterweer zullen uitwijzen in hoeverre de toename van de Zeeuwse winterpopulatie structureel is.

Op de kaarten is goed te zien dat Brandganzen nog altijd een zekere voorkeur vertonen voor natuurlijke graslanden rond de Oosterschelde, maar dat met name de Yerseke en Kapelse Moer, Saeftinghe en een aantal natuurgebieden in West Zeeuws-Vlaanderen nu ook structureel flinke aantallen huisvesten. De traditionele pleisterplaatsen op Schouwen-Duiveland herbergen gedurende het gehele winterjaar nog altijd 28-35% van alle Zeeuwse Brandganzen en voor Tholen & St.Philipsland gaat het om 15-35% van het totaal. De gemiddelde groeps grootte is ook nog altijd het grootst in het noorden van de provincie. Hier werden 52% van de groepen van meer dan 1000 ex vastgesteld, tegen 30% in het midden van de provincie en 16 % in Zeeuws-Vlaanderen. Bij aantallen van minder dan 25 ex per telgebied zien we een evenwichtiger spreiding over de regio's: 33% noord, 31 % midden en 34 % zuid. Op een tiental locaties werden meer dan 2500 Brandganzen geteld: Scherpenissepolder-Zuid TH, natuurbouw Suzanna's Inlaag e.o. SD, Polder Schouwen bewesten Brijdorpe, Inlaag Westenschouwen & Koudekerkse Inlagen e.o. SD, Kapelse Moer-West ZB, Prunje-Noord SD, De Blikken Schoondijke WZVL, Kapelse Moer-Zuid ZB, Yerseke Moer Reeweg-Dwarsweg ZB en kust haven Strijenhamp-Tholen TH.

Van oktober tot en met april verbleef gemiddeld 62,3 % van de Zeeuwse Brandganzen in de opvanggebieden. Het percentage op reguliere landbouwgronden getelde Brandganzen schommelde tussen de 13-38 %. De Zuidkust Schouwen was wederom het belangrijkste opvanggebied: van oktober tot en met april verbleef hier gemiddeld 19,7 % van de Zeeuwse populatie, met een piek van 34,1 % in maart. Het belang van de Yerseke Moer is de laatste jaren fors gestegen. Dit opvanggebied, waar ook de Kapelse Moer deel van uitmaakt, was nu goed voor gemiddeld 17,8 % van de Zeeuwse winterpopulatie (maximum: 23,7% in februari) en benadert daarmee het belang van Zuidkust Schouwen Andere opvanggebieden waar in deze periode tenminste eenmaal meer dan 5 procent van de Zeeuwse populatie verbleef waren Saeftinghe (oktober, april), Baarzanse Kreek/de Blikken (oktober, december tot en met maart), Scherpenissepolder (oktober, februari-april) en de Van Haftenpolder (maart, april)

Het aandeel in Zeeland verblijvende Brandganzen in de landelijke populatie schommelde dit winterhalfjaar tussen de 4,9 % (november) en 9,4% (januari) en oversteeg dus nimmer de 10 %. Percentages van boven de 10 % worden alleen tijdens bar winterweer ten noorden van de provincie gemeten.



**Figuur 7 Brandgans in Zeeland;**  
 (boven) verspreiding tijdens vier tellingen, november 2011 - februari 2012. Grijs stippen = natuur- & opvanggebied, zwarte stippen = buiten natuur/opvang.  
 (linksonder) aantalsverloop 2011/2012 (lijn) tov extremen 2008/09- 2010/11 (grijs)  
 (rechtsonder) jaarmaxima 1975/76 - 2011/12 (koude winters zijn grijs)

Tabel 5.7.1. Percentage Brandganzen in de Zeeuwse opvanggebieden, overige Natura 2000- en natuurgebieden en niet-natuurgebieden, seizoen 2011/2012.

Maand	% in opvanggebieden	% overig Natura2000 en natuur	% buiten opvang/natuur
Oktober	78,9	3,2	18
November	55,3	6,3	38,4
December	53,9	12,7	33,3
Januari	55,6	11,8	32,6
Februari	54,9	11,9	33,2
Maart	75,1	11,8	13,2
April	62,6	24,5	12,8

Tabel 5.7.2. Aantal Brandganzen in Zeeland 2011/2012. Per maand is de regio met het hoogste aantal in grijs gedrukt.

Regio	Jul	aug	sep	okt	nov	dec	jan	feb	mrt	Apr	mei	jun
Grevelingen	4	269	2881	30	848	1680	3288	2967	814	214	10	21
Schouwen-Duiveland	447	3102	3554	3362	4293	7046	15865	14537	11153	4960	345	450
Krammer-Volkerak	15	41	0	0	1	0	0	0	30	7	19	1
St. Philipsland	41	40	0	4	470	8	465	1103	361	930	90	260
Tholen	3	815	4730	3343	4084	3867	10494	13570	5906	1988	19	117
Oosterschelde	0	1	84	0	5	320	160	0	130	0	0	0
Noord-Beveland	15	0	18	1	457	450	0	169	280	0	0	2
Veerse Meer	70	25	0	0	0	0	0	350	3	55	9	56
Walcheren	0	1	0	146	75	384	2788	2302	77	0	0	0
Zuid-Beveland (west)	864	1243	1580	41	38	2132	4293	1100	1043	1173	1197	2643
Zuid-Beveland (oost)	0	0	0	645	3140	5380	9574	11715	6950	1300	4	0
Westerschelde	0	0	0	75	200	8	16	0	0	0	0	0
West Zeeuws-Vlaanderen	831	113	82	1213	1331	3146	5316	3772	3196	1150	0	0
Oost Zeeuws-Vlaanderen	0	38	519	910	200	950	5763	375	1938	2293	0	27
totaal 2011 / 2012	2290	5688	13448	9770	15142	25371	58022	51960	31881	14070	1693	3577

Tabel 5.7.3. Aantal Brandganzen in Zeeland 1990/1991 - 2010/2011. Per maand is het hoogste aantal in de periode 1990-2012 in grijs gedrukt.

Jaar	Jul	aug	sep	okt	nov	dec	jan	feb	mrt	Apr	mei	jun
2010/2011	2154	7994	11450	12266	16377	68485	76087	49500	42399	18973	2268	2740
2009/2010	962	4319	3965	9291	17413	31438	75557	83190	30378	25584	3436	2362
2008/2009	1546	4695	2016	4343	4939	16703	26340	30077	25079	14435	1191	2481
2007/2008	1194	2739	4134	2672	13001	21924	22878	25033	17722	16189	1114	1567
2006/2007	1094	2876	4731	2022	6611	11376	15061	27224	17842	12856	381	1041
2005/2006	1232	2021	6586	2761	9375	12233	28763	26654	26085	14012	3899	762
2004/2005	453	232	777	560	4854	14118	19851	16899	20930	8280	157	627
2003/2004	622	983	155	516	3439	14197	15550	17508	13423	9696	143	178
2002/2003	117	100	228	515	4332	6258	19709	19010	14193	9282	93	119
2001/2002	17	11	303	116	2484	7629	10571	15690	11467	6991	26	55
2000/2001	4	3	574	70	609	2658	9394	13689	10986	4038	7	7
1999/2000	2	11	107	96	2651	6852	9462	6587	8801	1575	6	2
1998/1999	0	165	54	84	4219	7151	7762	7572	5799	1174	14	2
1997/1998	0	1	45	22	1653	3864	5629	5020	2373	517	3	6
1996/1997				42	1081	4671	4209	10123	4051	575		
1995/1996				21	697	2115	4515	11995	7332	3586		
1994/1995				34	581	2767	4310	1195	2291	414		
1993/1994				72	1520	3797	4193	2485	792	197		
1992/1993				83	1092	1613	1022	340	12	9		
1991/1992				92	2023	4260	3722	536	6	0		
1990/1991				18	1363	2098	4123	1682	124	0		



*Brandgans en Roodhalsgans - Oude Veerseweg, Middelburg (Walcheren) - 02 maart 2012. Foto: Thomas Luiten*

## 5.8. Rotgans - *Branta bernicla*

### *Profiel*

Het gros van de 's winters in Nederland verblijvende Rotganzen behoort tot de nominaatvorm *Branta bernicla bernicla*, die broedt in Arctisch Rusland, met het Taimyr schiereiland als zwaartepunt. Net als bij de andere arctische ganzen is het broedsucces sterk wisselend, waarbij de lemming-cyclus een voorname rol speelt. De vogels verblijven slechts een drietal maanden op de broedplaatsen en arriveren in november, na een tocht van zo'n vijfduizend kilometer door Rusland en het Baltische gebied, in Noordwest-Europa. In Nederland verblijven van oktober tot in mei Rotganzen in het noordelijk kustgebied en in de Delta. De winterpopulatie bestaat uit circa 25.000 – 50.000 individuen, terwijl tijdens een piek in het voorjaar korte tijd circa 60.000 – 90.000 exemplaren binnen de landsgrenzen verblijven om op te vetten voor de trek naar het noorden. De winterpopulatie van Noordwest-Europa kreeg in de jaren dertig en veertig van de vorige eeuw een flinke tik door het instorten van zeegraspopulaties. Sinds de jaren vijftig is sprake van een geleidelijke toename, die wordt onderbroken door periodes met een gering broedsucces. De Delta-winterpopulatie vertoont recent weer enige groei.

De Zeeuwse Rotganzen foerageerden lange tijd voornamelijk op zeegras, maar door de sterke afname van dit zoute gras zijn de vogels hun voedsel steeds eerder en meer op binnendijkse kortgrazige vegetaties gaan zoeken.

In koude winters overwinteren er ook uit Spitsbergen en Frans-Jozefland afkomstige Witbuikrotganzen (*Branta bernicla hrota*) in Nederland. In milde winters zijn er normaliter slechts enkele exemplaren van deze (onder)soort aanwezig.

Het huidige door de overheid gehanteerde gedoog- en opvangbeleid richt zich niet op de Rotgans.

### *Seizoen 2011/2012*

De Rotgans beleefde het beste seizoen in Zeeland sinds begin jaren negentig. In oktober werden al 13.762 ex geteld en in december ging het om 22.556 ex, de hoogste maandsom sinds 1991. Na december volgde de gebruikelijk kleine terugval, gevolg door een voorjaarspiek in maart. Alleen februari viel wat uit de toon; dit was ook de enige maand met een lager aantal dan in het vorige seizoen. Mogelijk was er toch sprake van enige wegtrek tijdens de vorstrijke weken eind januari en begin februari.

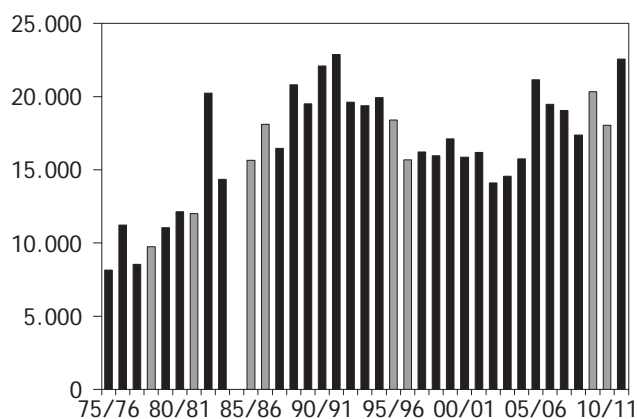
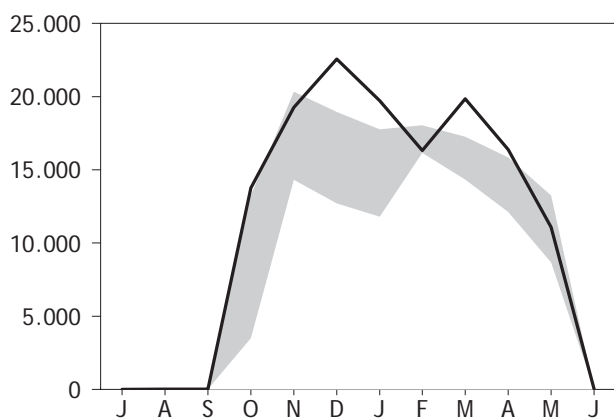
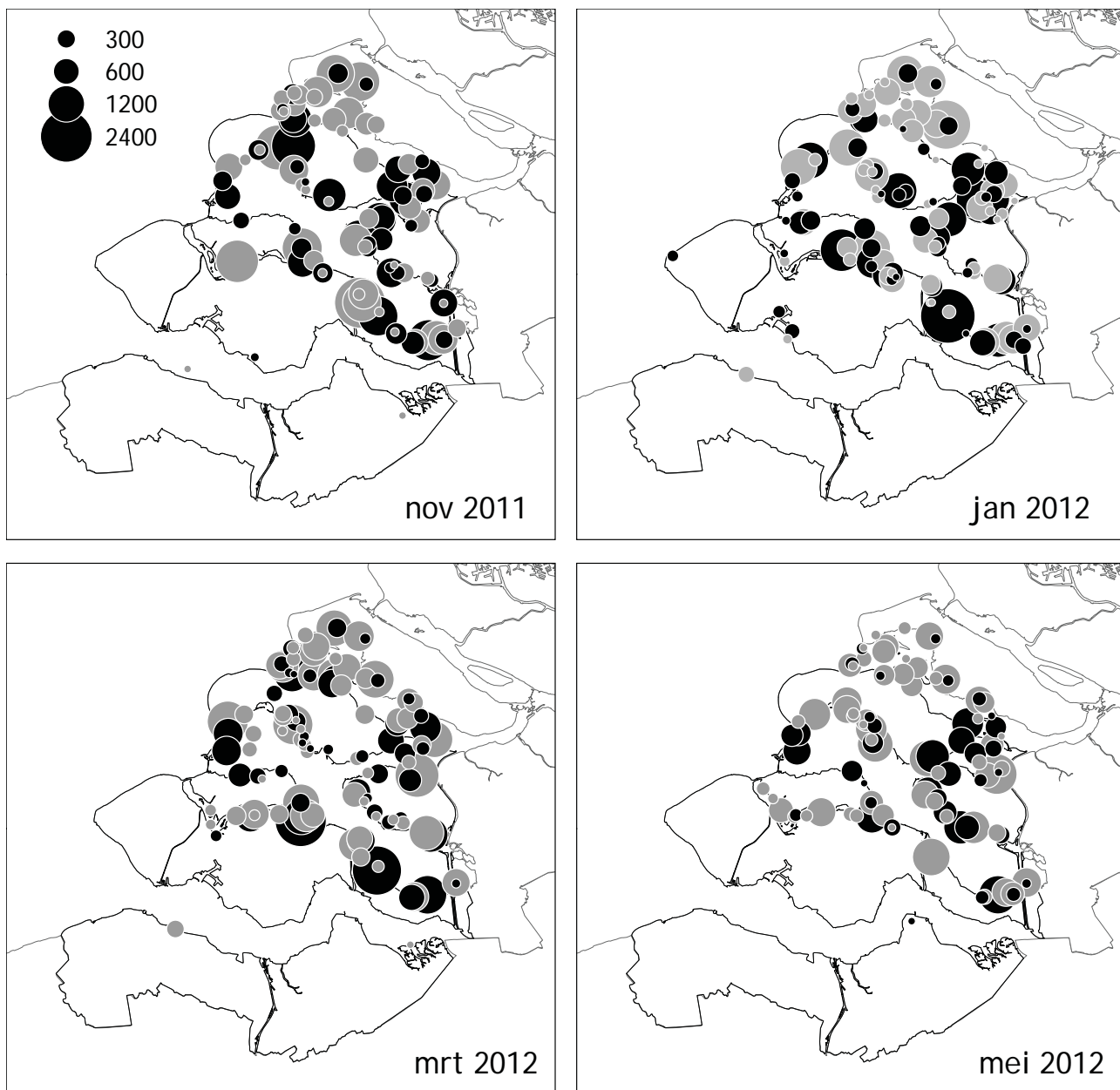
Een blik op de kaart maakt duidelijk dat in de sterke voorkeur van de Rotgans voor de boorden van Oosterschelde, Grevelingen en Veerse Meer geen verandering is gekomen. Karrevelden, grazige dijken en graslanden vormen het belangrijkste habitat; kleine graslandpercelen nabij bebouwing worden zeker niet gemeden. Bij de verspreiding van groepen van meer dan 250 ex is de voorkeur voor het Oosterscheldebekken nog duidelijker: 120 van de in totaal 160 maand/gebied-combinaties met >250 Rotganzen zijn hier gesitueerd, tegen 35 bij de Grevelingen, 3 bij het Veerse Meer en 2 wat verder van de bekkens.

In de volgende gebieden werden in tenminste drie maanden meer dan 500 Rotganzen geteld: Slikken van Flakkee-Noord GR, Slikken van Flakkee-zuid GR, Markenje e.o. GR, Zandkreekdam-Kats NB, St Pieterspolder - Haven Yerseke ZB, Zuidkust St.Philipsland, Prunje Noord SD, Rattekaai-West ZB, Slikken van den Dortsman Noord TH, Middelpalten Veerse Meer en Inlaag Westenschouwen- Burghsluis SD.

Van oktober tot en met mei verbleef gemiddeld 56 procent van de Zeeuwse Rotganzen in natuur- en opvanggebieden, terwijl 44 procent zich elders ophield. Het percentage in natuur en opvang bedroeg meer dan 60 % in oktober, april en mei, maar slechts 38% in februari. In twee opvanggebieden verbleef tijdelijk meer dan 5 procent van de Zeeuwse populatie: Yerseke Moer (oktober, november, april, mei) en Zuidkust Schouwen (oktober t/m februari, april, mei).

Van oktober tot en met mei verbleef gemiddeld 39 procent van de Nederlandse Rotgans-populatie in Zeeland. Dat wijkt niet veel af van het in voorgaande seizoenen gemeten percentage. Van november tot en met februari is het relatieve belang van de Zeeuwse populatie het grootst: gemiddeld verbleef 48,1 procent van de Nederlandse populatie tijdens deze echter wintermaanden in de regio.





**Figuur 8 Rotgans in Zeeland;**  
 (boven) verspreiding tijdens vier tellingen, november 2011- mei 2012. Grijs stippen = natuur- & opvanggebied, zwarte stippen = buiten natuur/opvang.  
 (linksonder) aantalsverloop 2011-2012 (lijn) tov extremen 2008/09 - 2010/11 (grijs)  
 (rechtsonder) jaarmaxima 1975/76 - 2011/2012 (koude winters zijn grijs)

Tabel 5.8.1. Percentage Rotganzen in de Zeeuwse opvanggebieden, overige Natura 2000- en natuurgebieden en niet-natuurgebieden, seizoen 2011/2012.

Maand	% in opvanggebieden	% overig Natura2000 en natuur	% buiten opvang/natuur
Oktober	17,8	47,7	34,5
November	25,3	34,6	40,1
December	9	50,9	40,1
Januari	6,6	36,9	56,4
Februari	11,2	26,8	62
Maart	9	44,1	46,9
April	20,6	42,9	36,5
Mei	32	33,4	34,6

Tabel 5.8.2. Aantal Rotganzen in Zeeland 2011/2012. Per maand is de regio met het hoogste aantal in grijs gedrukt.

Regio	jul	aug	sep	okt	nov	dec	jan	feb	mrt	apr	mei	jun
Goeree-Overflakkee (Grev.)	0	1	1	2349	908	4663	2253	121	1137	907	757	0
Grevelingen	1	3	4	1983	2235	3305	1559	3039	2717	1866	493	7
Schouwen-Duiveland	3	3	5	2602	4120	4164	3401	3701	3273	3910	3137	8
Krammer-Volkerak	0	0	0	17	0	0	0	0	0	0	1	0
St. Philipsland	0	0	0	621	682	886	2465	1527	126	2467	223	3
Tholen	0	0	0	1352	2011	2250	1586	988	2579	1318	2703	3
Oosterschelde	1	6	4	2719	4249	2286	2414	3827	2893	1982	2538	6
Noord-Beveland	0	0	0	88	61	455	1553	362	254	737	103	1
Veerse Meer	0	0	0	0	0	1	0	0	16	140	123	0
Walcheren	0	0	0	4	0	46	14	49	0	8	0	0
Zuid-Beveland (west)	0	0	0	307	1413	1816	909	374	3705	810	721	0
Zuid-Beveland (oost)	0	0	1	1720	3550	2664	3531	2304	3107	2228	274	0
Westerschelde	0	0	0	0	1	0	0	0	0	0	0	1
West Zeeuws-Vlaanderen	0	0	0	0	0	1	22	18	30	0	0	0
Oost Zeeuws-Vlaanderen	0	0	0	0	1	0	0	0	1	2	1	0
Voordelta	0	0	8	0	26	19	8	5	0	0	0	0
totaal 2011 / 2012	5	13	23	13762	19257	22556	19715	16315	19838	16375	11074	29

Tabel 5.8.3. Aantal Rotganzen in Zeeland 1990/1991 - 2010/2011. Per maand is het hoogste aantal in de periode 1990-2012 in grijs gedrukt.

Jaar	jul	aug	sep	okt	nov	dec	jan	feb	mrt	apr	mei	jun
2010/2011	9	13	21	13242	17922	12697	16947	18036	17257	12124	8673	15
2009/2010	12	16	35	9473	20335	18951	17761	16144	14327	15842	13240	24
2008/2009	26	28	72	3503	14313	17371	11793	16302	16786	13760	10505	27
2007/2008	19	20	26	9052	19053	15851	17542	17841	15707	17411	10807	15
2006/2007	12	14	364	14086	19331	16410	17533	18036	19471	12143	10150	19
2005/2006	20	18	94	6852	17255	21151	19776	17902	19372	16386	12334	114
2004/2005	9	12	24	8448	15750	14953	15186	14601	12659	12843	7263	23
2003/2004	24	17	31	10581	14560	14087	13135	13235	12885	10496	7382	24
2002/2003	14	21	475	11190	14100	12944	12013	10776	11217	12381	10322	17
2001/2002	9	14	18	6132	12994	14173	15551	16184	12596	10976	9655	19
2000/2001	17	9	15	9957	13393	14471	14450	14015	15854	10244	9475	36
1999/2000	32	22	467	11164	14652	14316	17112	15504	15092	14134	8089	34
1998/1999	23	17	68	12393	14864	15951	11886	10631	13130	10698	8588	59
1997/1998	12	14	13	11342	16222	15743	15974	14638	14385	14856	11495	34
1996/1997			153	9892	15682	14990	12670	(12107)	14542	14380	10138	
1995/1996			1139	5187	14070	18393	16359	17505	16430	16112	11861	
1994/1995			71	7916	17682	19925	18685	19561	19321	12125	11618	
1993/1994			105	13594	19367	15887	17673	17545	16589	12019	10534	
1992/1993			211	13573	17389	17315	19616	16318	10183	11816	7133	
1991/1992			7	13773	22875	21424	21569	19399	21419	14778	13061	
1990/1991			804	18700	21372	22095	19647	14144	16388	14337	10581	



*Rotgans - Burghsluis (Schouwen-Duiveland) - 28 januari 2008. Foto: Thomas Luiten*

## 5.9. Overige soorten

### 5.9.1. Knobbelzwaan *Cygnus olor*

Slechts een gering deel van de circa 30.000- 38.000 in Nederland overwinterende Knobbelzwanen verblijft binnen de Zeeuwse provinciegrenzen. De landelijke trend is stabiel tot licht afnemend. In 2010/2011 werden opvallend veel Knobbelzwanen binnen de provinciegrenzen geteld, maar deze lijn werd in 2011/2012 niet doorgezet. Het seizoensmaximum van 1077 ex in januari lag ruim onder 1498 ex in januari 2011, terwijl het februari-totaal (mede onder invloed van het plotse winterweer?) nog niet de helft van dat in februari 2011 bedroeg. Het Zeeuwse aandeel in de landelijke winterpopulatie (oktober-maart) was dan ook gering: gemiddeld 3,2 procent met een piek van 3,9% in januari.

Veruit de belangrijkste regio's voor de Knobbelzwaan waren wederom de Grevelingen en het Krammer-Volkerak en in mindere mate het Zoommeer. Alleen hier werden lokaal meer dan 100 ex in een telgebied gemeld (bijv. 17/01: 347 ex. Veermansplaten-land GR, 15/10: 124 ex Plaat van de Vliet KV). De grootste binnendijkse groep telde 28 ex en bevond zich op 19/02 in de Zuidweihoek bij Poortvliet TH. De enige andere binnendijkse locaties waar tenminste twee wintermaanden meer dan 10 Knobbelzwanen gemeld werden zijn de Hoogerwaardpolder ZB, Flaauwersinlaag SD, Sophiapolder WZVL en Bewester Eede -Aardenburg WZVL. In 59% van de meldingen ging het om minder dan 5 Knobbelzwanen per telgebied. Alleen in deze categorie waren de binnendijkse gebieden beter vertegenwoordigd dan de buitendijkse. De Westerschelde en het Veerse Meer zijn van alle bekkens het armst aan Knobbelzwanen.

### 5.9.2. Zwarte Zwaan *Cygnus atratus*

Nazaten van ontsnapte en verwilderde Zwarte Zwanen zijn tegenwoordig jaarrond in ons land te vinden. De landelijke winterpopulatie bedraagt circa 140-180 ex en de zoete Deltawateren vormen de belangrijkste verblijfplaats. In Zeeland is de soort jaarrond aanwezig. De aantallen zijn het hoogst in de nazomer en tijdens de wintermaanden.

Na een reeks jaren met een duidelijke toename van het aantal Zwarte Zwanen stopt de progressie. Voor het derde opeenvolgende jaar werden geen hogere aantallen gevonden. De hoogste seizoenssom bedroeg 19 ex en werd geteld in december. Veel waarnemingen kwamen van de Haringvreter VM (max. 7 ex in december). Andere gebieden waar de soort meer dan een maal gemeld werd waren het Rammegors TH (2 ex oktober & november), Plaat van de Vliet KV (max. 6 in oktober), Zuidweihoek Poortvliet TH (max. 4 in januari & februari), Kamperland-Goudplaat VM (max. 4 in januari). Opvallend is het ontbreken van waarnemingen van de Westerschelde en Zeeuws-Vlaanderen. Op Waarneming.NL zijn wel enkele meldingen in deze regio's te vinden, maar ook hier ligt het accent op Krammer-Volkerak en in mindere mate op Schouwen en Veerse Meer.

### 5.9.3. Wilde Zwaan *Cygnus cygnus*

Nederland ligt in het uiterste zuidwesten van het overwinteringsgebied van de Wilde Zwaan. De aantallen in Nederland nemen toe tengevolge van een groei van de flywaypopulatie. De groei leek de afgelopen winters niet aan Zeeland voorbij te gaan, maar ditmaal bleef het totaal ver onder de 100 steken. Alleen in november, januari, februari en maart werden Wilde Zwanen gemeld in Zeeland; de hoogste maandsom bedroeg 29 ex in januari (13% van het januari-totaal in 2011).

De meeste Wilde Zwanen bevonden zich in de Grevelingen ( met name Stampersplaat, max. 5 ex, januari, Slikken Flakkee-Zuid, max. 6 januari, maart en Veermansplaat, max. 7 ex, januari, en de aangrenzende polders rond Zonnemaire SD (max. 16 ex. Zonnemairepolder-Zuid in februari). Buiten deze regio bleef het voorkomen beperkt tot het Krammer-Volkerak ( max 9 ex Slikken De Heen-West in januari) en de Plaat van de Vliet (max. 2 in januari) en een eenmalige melding bij de Veerse Dam (3 ex in februari).

Het Zeeuwse aandeel in de landelijk winterpopulatie bleef grotendeels onder de 2,5 procent, maar de 22 ex in maart waren goed voor een kwart van de op dat moment al sterk geslonken Nederlandse populatie.

### 5.9.4. Taigarietgans *Anser fabalis*

Deze (onder)soort overwinterde in Nederland vooral in het noordoosten, dat beschouwd kon worden als een uitloper van de belangrijkste winterse pleisterplaatsen in noordoost-Duitsland. De gehele Nederlandse winterpopulatie is echter sterk geslonken, en waarnemingen in het westen des lands zijn ronduit zeldzaam geworden.

In het seizoen 2011/2012 zijn geen zekere waarnemingen van Taigarietganzen gedaan binnen de provinciegrenzen.

Voor een overzicht van deze determinatieproblematiek wordt verwezen naar Koffijberg & Hornman (2010). Mocht u menen een Taigarietgans tegen te komen: maak dan een goede beschrijving en/of een foto, het kan ons helpen om een antwoord te krijgen op de vraag of er nu wel of niet nog Taigarietganzen overwinteren in Zeeland.

#### 5.9.5. Kleine Rietgans *Anser brachyrhynchus*

Vrijwel de gehele op Spitsbergen broedende populatie Kleine Rietganzen overwintert in Nederland (vooral Zuidwest-Friesland) en rond Damme in de West-Vlaanderse Oostkustpolders. In de Zeeuwse Delta zijn er geen reguliere pleisterplaatsen, maar vindt wel doortrek van de Vlaamse overwinteraars plaats.

Het aantal tijdens de maandelijkse tellingen gemelde Kleine Rietganzen was zeer gering: de soort werd slechts tien maal vastgesteld. Veelal ging het om eenlingen of tweetallen temidden van andere ganzensoorten, eenmaal werd een groep van 50 ex gemeld (in februari bij Noordwelle SD). De waarnemingen zijn afkomstig van Schouwen-Duiveland (5), Tholen (1), Walcheren (2) en West Zeeuws-Vlaanderen (2). Op Waarneming.NL zijn voorts nog meldingen van individuen en kleine aantallen te vinden. Tijdens de vorst inval, begin januari, werden ook enkele iets grote groepen gemeld, bijv. 01-01 63 ex Oostkapelle WAL (M. Klootwijk) en 04-01 40 ex Stoppeldijkpolder Vogelwaarde OZVL (M. van Bunderen). Van de duizenden Kleine Rieten die in november langs de Zeeuwse kust trokken (zie Trektellen.NL) kwamen kleine groepen kortstondig aan de grond bij Westkapelle WAL en het Verklikkerstrand bij Renesse SD.

#### 5.9.6. Dwerggans *Anser erythropus*

Het leeuwendeel van de 's winters binnen de landsgrenzen verblijvende Dwergganzen (maximaal circa 95 ex) is afkomstig van een herintroductieproject in Zweeds Lapland. De bedoeling is dat de vogels in een relatief 'veilig' land als Nederland overwinteren, een strategie die lijkt te slagen. Het Oudeland van Strijen in de Hoeksche Waard vormt de belangrijkste overwinteringslocatie voor de Dwerggans in Nederland. In Zeeland worden tegenwoordig jaarlijks enkele Dwergganzen opgemerkt, vaak temidden van grote concentraties Kol- en Brandganzen. In het seizoen 2011/12 was de soort echter bijzonder dun gezaaid in de provincie. Het enige tijdens de maandelijkse tellingen vastgestelde ex bevond zich op 21 februari in de Prunje-Zuid SD. Waarneming.NL leverde slechts twee aanvullingen op: 22/02, 1 ex Prosperpolder Emmadorp OZVL (K.Hessel) en 20/02 1 ex. Weevers Inlaag SD (K. Vliet Vlieland).

#### 5.9.7. Soepgans *Anser anser forma domestica*

De maandelijkse tellingen wijzen uit dat nazaten van verwilderde boerenganzen en parkganzen zowel in het stedelijk gebied als op het platteland en in open natuurgebieden te vinden zijn. Veelal gaat het om jaarrond verblijvende vogels, maar in groepen migrerende Grauwe Ganzen duiken ook geregeld vogels met kenmerken van de gedomesticeerde ondersoort op. De meeste tellers registreren de aanwezige 'soepganzen' in hun reguliere telgebied, maar in stedelijk gebied is het beeld verre van compleet. De forse aantalspiek in januari (637 ex in 52 gebieden) heeft vooral te doen met de in die maand veel completere dekking in stedelijk gebied. Hoge aantallen werden vastgesteld in Middelburg-Griffioen (101 ex), Beddewaerdepolder Schuddebeurs SD (53 ex), Vlissingen-stad (51 ex), Baaiweg Westkapelle (43 ex) en Hulst (38 ex).

Van een afname van Soepganzen tengevolge van gericht beheer is voorsnog niets te merken.

#### 5.9.8. Indische Gans *Anser indicus*

Verwilderde Indische Ganzen broeden sinds enige tijd in Noordwest-Europa, met een accent op Nederland en Zweden. Veel Nederlandse broedvogels overwinteren niet ver van de broedplaatsen. In de Delta broeden slechts enkele paren; de winterpopulatie is hier navenant klein, maar wel groeiende. Dit seizoen werd de soort 44 keer gemeld tijdens de maandelijkse tellingen. Veelal ging het om individuen of tweetallen, vaak temidden van andere ganzen. Meer dan 2 ex werden alleen gemeld van Hoofdplaat-Nummer Een WZVL (3), Autrichepolder Westdorpe OZVL (6), Plaat van de Vliet (3), Braakmanpolder-Noord (5) en Griffioen Middelburg WAL (4).

#### 5.9.9. Kleine Canadese Gans *Branta hutchinsii minima*

De Kleine Canadese Gans is in Nederland veel schaarser dan de sterk in opkomst zijnde Grote Canadese Gans en wordt slechts zelden gemeld bij de maandelijkse tellingen. In het seizoen 2011/2012 werd de soort in 11 maand/gebiedcombinaties vastgesteld. Groepen van tien of meer ex werden gezien in de Oudelandpolder Sint Maartensdijk TH op 17/12 (12 ex) en bij de Deessche Watergang ZB op 18/02 (14 ex). De groep bij laatstgenoemde locatie was daar tijdens het vorige seizoen ook geregeld aanwezig.

#### 5.9.10. Witbuikrotgans *Branta hrota*

De van Spitsbergen en Frans-Josefland afkomstige Witbuikrotganzen overwinteren in Noordoost-Engeland en Denemarken en zakken vooral in strenge winters soms met honderden ex naar Nederland af. In de meeste zachte winters zijn de sterk kustgebonden Witbuiken in Nederland tamelijk zeldzaam. In Zeeland worden de meeste vogels gezien nabij de Oosterschelde en de Grevelingen.

Na een piekseizoen met meer dan 100 ex moesten we het in 2011/12 met aanzienlijk minder witbuiken stel-

len. Dat past ook keurig in het verwachtingspatroon. Alleen in januari (17 ex) en februari (34 ex) werden meer dan 5 ex gemeld bij de maandelijkse telling. Dit was goed voor respectievelijk 63% en 33% van de Nederlandse populatie in deze maanden.

Met 12 van de 23 meldingen lag het accent in de verspreiding wederom op en rond de Oosterschelde. Voorts werden Witbuikrotganzen tijdens de maandelijkse tellingen opgemerkt in de Grevelingen (6 \*), langs de Noordzeekust (3\*) en een maal bij Veerse Meer en Westerschelde. De grootste aantallen bevonden zich in de Prunje-Noord (10 ex op 21/02), strand West Zeeuws-Vlaanderen (10 ex op 16/01) en de Westerschelde tussen Nummer Een - Veerhaven Breskens (8 ex op 22/02).

#### 5.9.11. Zwarte Rotgans *Branta nigricans*

De Zwarte Rotgans broedt in arctisch Alaska en de aangrenzende delen van Canada en Siberië. Jaarlijks overwinteren kleine aantallen van deze soort in Engeland, Ierland en langs de Franse atlantische kust. Ook in Nederland wordt de soort tegenwoordig jaarlijks opgemerkt tussen gewone Rotganzen, met name in het Waddengebied en in de Delta. In Zeeland worden jaarlijks circa 1-10 exemplaren ontdekt. Dit jaar werd de soort tussen 8 december en 19 maart 10 maal opgemerkt tijdens de maandelijkse tellingen. Het accent ligt op de Grevelingen (vooral Slikken van Flakkee-Noord) en de Oosterscheldekust van Schouwen (accent op Inlaag Westenschouwen) en Zuid-Beveland (omgeving Yerseke). Eenmaal werd een vogel opgemerkt bij Westkappelle WAL. In alle gevallen ging het om eenlingen.

#### 5.9.12. Roodhalsgans *Branta ruficollis*

Tijdens de maandelijkse tellingen werd vier maal een Roodhalsgans opgemerkt, drie maal in West Zeeuws-Vlaanderen en een maal in de Prunje SD. Op Waarneming.NL werden bijna jaarrond solitaire Roodhalsganzen gemeld. Locaties waar gedurende langere tijd een ex verbleef waren de Blikken en de Baarzandsche Kreek WZVL, Spuikom Ritthem en Oudeveerseweg Middelburg WAL, Yerseke Moer ZB en Prunje SD. De enige melding van 2 ex werd gedaan op 23 december in de Yerseke Moer (N. de Schipper, Waarneming.NL). Waarschijnlijk gaat het grotendeels om uit gevangenschap ontsnapte exemplaren. Elders in het land zijn recent enkele broedverdachte Roodhalsganzen opgemerkt.

#### 5.9.13. Nijlgans *Alopochen aegyptiacus*

Na jaren van gestage toename lijken de vette jaren voor de Nijlgans in Zeeland verleden tijd: voor het tweede achtereenvolgende jaar werd een afname gemeten. In de herfst waren de verschillen nog niet al te groot; oktober leverde nog een seizoensmaximum van 657 ex op. In de wintermaanden deed de soort het een stuk minder: het januari-totaal van 463 ex lag 40% onder dat van januari 2011 en 60% onder dat van 2010. In februari werden vervolgens slechts 195 ex gemeld, waarschijnlijk tengevolge van wegtrek na de koude-inval twee weken voor de telling. Ongetwijfeld zijn er her en der Nijlganzen gemist, maar de inspanningen om de soort goed te volgen zijn de laatste jaren eerder toe- dan afgenomen. De geconstateerde afname lijkt daarmee reëel. De vraag of de algehele afname gelinkt kan worden aan stringentere vervolging verdient nadere bestudering.

Groepen van meer dan 100 ex werden alleen gemeld op Schouwen (3\*, max. 196 ex Suzanna's inlaag & karrevelden op 10/10) en de Grevelingen (1 \*), terwijl de groep van 97 ex in het Rammegors TH net onder deze grens bleef steken. De gemiddelde groepsgrootte loopt wat terug. In 70 procent van de 593 geregistreerde meldingen werden 1-5 Nijlganzen gemeld in een telgebied. Slechts in 4,5 procent van de meldingen ging het om meer dan 25 ex. In het voorkomen is een zeker verloop van noord naar zuid te vinden: Zeeuws-Vlaanderen is goed voor 18% van alle meldingen, tegen Midden-Zeeland 38% en Noord-Zeeland 44%. Schouwen-Duiveland is daarbij koploper met 155 meldingen.

Het aandeel van Zeeland in de landelijke populatie lijkt, zeker in het winterhalfjaar, af te nemen. De gemiddelde bijdrage van de Zeeuwse populatie in de periode oktober-maart bedroeg 2,7 procent, met een piek van 3,7 procent in november.

## 6. Literatuur

- BOER V. DE & JEUGD H.J. VAN DER 2007. Zomerganzen in het Deltagebied in 2007. SOVON-monitoringrapport 2007/02. SOVON Vogelonderzoek Nederland. Beek-Ubbergen.
- BOMMEL F.P.J. VAN, KWAK R.G.M., JEUGD H.J. VAN DER, GULDEMOND A., WEIJDEN A.G.G. VAN DER. 2006. Ervaringen met de opvang van ganzen op de klei. Seizoen 1, 2005/2006. Alterra-Technische Rapportage. Wageningen.
- CASTELIJS H. & JACOBUSSE CH. 2010. Spectaculaire toename van Grauwe ganzen in Saeftinghe. De Levende natuur 111: 45-48.
- DEVOS K. 2011. Uitzonderlijke aantallen ganzen en zwanen in Vlaanderen (winter 2010/11). Vogelnieuws 16: 24-27.
- HORNMAN M, HUSTINGS F., KOFFIJBERG K., KLEEFSTRA R., KLAASSEN O., WINDEN E. VAN., SOVON GANZEN- EN ZWANENWERKGROEP & SOLDAAT L. 2012. Watervogels in Nederland in 2009/2010. Sovon-rapport 2012/02, waterdienst-rapport BM 12.06. Sovon Vogelonderzoek Nederland, Nijmegen.
- HORNMAN M, HUSTINGS F., KOFFIJBERG K., KLAASSEN O., WINDEN E. VAN., SOVON GANZEN- EN ZWANENWERKGROEP & SOLDAAT L. 2013. Watervogels in Nederland in 2010/2011. Sovon-rapport 2013/02, Waterdienst-rapport BM 13.01. Sovon Vogelonderzoek Nederland, Nijmegen.
- HORNMAN M. & WINDEN E. VAN. 2013. Verspreiding van ganzen in Nederland en de afzonderlijke provincies in 2007-2012 in relatie tot het opvangbeleid. Sovon-rapport 2013/35. Sovon Vogelonderzoek Nederland, Nijmegen.
- JEUGD H.J. VAN DER & BOER V. DE. 2006. Zomerganzen in het Deltagebied in 2006. SOVON-inventarisatierapport 2006/12. SOVON Vogelonderzoek Nederland. Beek-Ubbergen.
- KOFFIJBERG K. & HORNMAN. M. 2010. Het 'rietganzen-complex'. SOVON-Nieuws 23 (1):18-19
- REMMERTS R. 2011/12. Ganzennieuwsbrieven Zeeuws-Vlaanderen, in serie.Axel.
- SCHEKKERMAN, H., HORNMAN M. & WINDEN E. VAN. 2013. Monitoring van het gebruik van ganzenfoerageergebieden in Nederland in 2011/12. Sovon-rapport 2013/17. Sovon Vogelonderzoek Nederland, Nijmegen.
- VISSER A, VOSLAMBER B., GULDEMOND, A. & EBBINGE B.S. 2009. Opvang van ganzen op de klei: evaluatie van experimenten in drie winters. Alterra-rapport 1845. Wageningen.

## Bijlage I

Overzicht percentage ganzen en Kleine Zwaan in de opvanggebieden, overige natuurgebieden en gebieden zonder beschermde status in de het seizoen 2011/2012.

*Kleine Zwaan*

Nr	Gebied	jul	aug	sep	okt	nov	dec	jan	feb	mrt	apr	mei	jun
1	Saefthinge				0,0	0,0	0,0	0,0	0,0	0,0			
5	Braakman				0,0	4,5	0,0	14,1	0,0	0,0			
10	Hoogerwaardpolder				0,0	0,0	0,2	0,0	0,0	0,0			
13	Van Haaftepolder				0,0	52,8	0,0	0,0	0,0	0,0			
14	De Maire				0,0	0,0	3,1	0,0	0,0	0,0			
15	Dijkwater				0,0	6,0	0,0	0,0	0,0	0,0			
16	Zuidkust Schouwen				0,0	0,0	0,9	0,0	0,0	0,0			
	totaal opvang				0,0	63,3	4,2	14,1	0,0	0,0			
17	overig Vogelrichtlijngebied				27,4	29,3	31,5	30,7	2,9	100,0			
18	overig natuur				0,0	1,1	4,1	3,8	2,4	0,0			
19	overig buiten natuurgebied				72,6	6,3	60,3	51,4	94,6	0,0			
	natuur&opvang totaal				27,4	93,7	39,7	48,6	5,4	100,0			
	overig buiten natuurgebied				72,6	6,3	60,3	51,4	94,6	0,0			
	% in opvanggebieden				0,0	63,3	4,2	14,1	0,0	0,0			
	% overig Natura2000 en natuur				27,4	30,5	35,5	34,5	5,3	100,0			
	% buiten opvang/natuur				72,6	6,3	60,3	51,4	94,6	0,0			

*Toendrarietgans*

Nr	Gebied	jul	aug	sep	okt	nov	dec	jan	feb	mrt	apr	mei	jun
1	Saefthinge				0,0	4,0	1,0	0,1	0,0	0,0			
3	Groot-Eiland				0,0	0,0	0,0	0,0	0,0	0,0			
5	Braakman				0,0	0,0	0,0	0,0	0,0	0,0			
6	Baarzandse Kreek/De Blikken				94,2	4,1	1,2	0,0	0,0	0,0			
10	Hoogerwaardpolder				0,0	0,6	0,2	0,0	0,0	0,0			
12	Scherpenissepolder				0,0	0,0	0,0	0,0	0,0	0,0			
15	Dijkwater				0,0	0,0	0,0	0,0	0,2	0,0			
16	Zuidkust Schouwen				0,0	0,0	0,0	0,0	0,0	0,0			
	totaal opvang				94,2	8,8	2,4	0,1	0,2	0,0			
17	overig Vogelrichtlijngebied				0,0	5,4	6,3	2,6	0,5	0,0			
18	overig natuur				5,8	1,3	1,3	2,1	2,2	0,0			
19	overig buiten natuurgebied				0,0	84,5	89,9	95,2	97,0	100,0			
	natuur&opvang totaal				100,0	15,5	10,1	4,8	3,0	0,0			
	overig buiten natuurgebied				0,0	84,5	89,9	95,2	97,0	100,0			
	% in opvanggebieden				94,2	8,8	2,4	0,1	0,2	0,0			
	% overig Natura2000 en natuur				5,8	6,7	7,7	4,7	2,7	0,0			
	% buiten opvang/natuur				0,0	84,5	89,9	95,2	97,0	100,0			



*Kolgans*

Nr Gebied	jul	aug	sep	okt	nov	dec	jan	feb	mrt	apr	mei	jun
1 Saefthinge				1,5	4,6	9,6	14,0	0,3	21,3			
2 De Putting				16,3	7,1	10,5	1,2	3,3	8,4			
3 Groot-Eiland				0,0	35,9	25,2	5,6	10,6	10,1			
4 Axelse Kreek				0,0	0,0	0,0	0,3	0,0	0,0			
5 Braakman				0,0	5,0	1,5	9,0	0,0	0,0			
6 Baarzandse Kreek/De Blikken				16,0	7,1	6,8	8,2	7,6	14,4			
7 Yerseke Moer				37,1	10,6	9,5	14,8	9,5	23,2			
8 Ganzenreservaat De Poel				0,0	1,3	0,0	5,2	16,4	0,0			
9 Oosterschenge				0,0	0,0	0,0	0,0	0,1	0,0			
10 Hoogerwaardpolder				0,2	0,1	0,1	0,0	0,0	0,0			
11 Schakerloopolder				0,0	0,0	0,0	0,0	0,0	1,9			
12 Scherpenissepolder				0,3	0,0	0,1	0,0	0,4	0,0			
13 Van Haftenpolder				0,0	0,1	0,0	0,0	0,2	1,9			
14 De Maire				0,0	0,4	1,7	0,0	0,0	0,0			
15 Dijkwater				0,7	0,5	0,4	1,5	1,4	0,6			
16 Zuidkust Schouwen				0,0	0,0	0,0	0,0	0,0	0,0			
Opvang totaal				72,2	72,4	65,4	59,7	49,7	81,8			
17 overig Vogelrichtlijngebied				0,4	1,3	2,1	4,6	1,5	4,0			
18 overig natuur				5,1	1,6	4,1	6,1	14,5	0,2			
19 overig buiten natuurgebied				22,3	24,7	28,4	29,6	34,4	14,0			
natuur&opvang totaal				77,7	75,3	71,6	70,4	65,6	86,0			
overig buiten natuurgebied				22,3	24,7	28,4	29,6	34,4	14,0			
% in opvanggebieden				72,2	72,4	65,4	59,7	49,7	81,8			
% overig Natura2000 en natuur				5,5	2,9	6,2	10,7	16,0	4,2			
% buiten opvang/natuur				22,3	24,7	28,4	29,6	34,4	14,0			

*Grauwe Gans*

NrGebied	jul	aug	sep	okt	nov	dec	jan	feb	mrt	apr	mei	jun
1 Saefthinge			17,2	38,6	36,2	25,3	35,4	9,4	16,6			
2 De Putting			0,0	0,0	0,0	0,0	0,2	0,0	0,0			
3 Groot-Eiland			0,0	0,0	2,8	0,6	2,6	2,2	4,1			
4 Axelse Kreek			1,2	0,5	0,0	0,0	1,8	0,0	0,0			
5 Braakman			0,0	0,0	0,5	1,4	0,6	0,0	0,0			
6 Baarzandse Kreek/De Blikken			0,0	2,6	1,3	0,4	0,3	0,5	0,6			
7 Yerseke Moer			1,4	1,1	0,3	0,0	0,1	0,0	0,3			
8 Ganzenreservaat De Poel			0,0	0,0	0,0	0,0	0,2	0,4	0,0			
9 Oosterschenge			0,0	0,0	0,0	1,2	1,3	1,5	4,0			
10 Hoogerwaardpolder			0,0	0,7	0,7	0,7	0,3	0,9	0,3			
11 Schakerloopolder			2,5	0,6	0,0	0,1	0,0	0,1	0,1			
12 Scherpenissepolder			2,3	1,8	0,1	1,1	0,2	0,4	0,2			
13 Van Haftenpolder			5,6	1,4	0,1	0,6	0,8	4,5	5,2			
14 De Maire			0,2	1,2	2,9	2,1	1,3	0,7	1,0			
15 Dijkwater			2,8	1,5	1,3	0,3	1,2	2,8	3,6			
16 Zuidkust Schouwen			6,0	2,8	0,7	1,6	2,4	0,5	2,1			
Opvang totaal			39,1	52,8	47,0	35,6	48,8	23,8	38,0			
17 overig Vogelrichtlijngebied			24,1	11,8	12,2	13,3	12,3	11,4	26,8			
18 overig natuur			1,8	5,6	2,2	2,6	7,7	4,0	3,7			
19 overig buiten natuurgebied			35,0	29,7	38,6	48,5	31,3	60,8	31,4			
natuur&opvang totaal			65,0	70,3	61,4	51,5	68,7	39,2	68,6			
overig buiten natuurgebied			35,0	29,7	38,6	48,5	31,3	60,8	31,4			
% in opvanggebieden			39,1	52,8	47,0	35,6	48,8	23,8	38,0			
% overig Natura2000 en natuur			25,9	17,4	14,4	16,0	19,9	15,4	30,5			
% buiten opvang/natuur			35,0	29,7	38,6	48,5	31,3	60,8	31,4			

**Brandgans**

Nr	Gebied	jul	aug	sep	okt	nov	dec	jan	feb	mrt	apr	mei	jun
1	Saefthinge				10,1	2,5	2,8	4,0	0,0	4,9	15,6		
2	De Putting				0,0	0,1	0,3	1,1	0,3	0,7	0,0		
3	Groot-Eiland				0,0	0,0	0,0	0,0	0,0	0,0	0,0		
5	Braakman				0,0	0,0	0,0	3,0	0,0	0,0	0,0		
6	Baarzandse Kreek/De Blikken				10,6	4,8	9,4	5,1	5,4	7,8	3,7		
7	Yerseke Moer				6,6	20,8	21,1	22,1	23,7	21,0	9,2		
8	Ganzenreservaat De Poel				0,0	0,0	0,0	0,0	0,0	0,0	0,0		
10	Hoogerwaardpolder				0,0	0,0	0,0	0,0	0,1	0,3	0,0		
11	Schakerloopolder				0,0	0,0	0,9	2,1	1,5	1,7	0,0		
12	Scherpenissepolder				17,3	4,1	3,4	4,4	6,1	5,9	5,9		
13	Van Haaftenpolder				0,1	4,6	2,7	0,5	3,2	5,3	6,2		
14	De Maire				0,0	0,6	1,7	0,1	0,1	0,0	0,0		
15	Dijkwater				0,1	0,4	0,3	3,3	0,7	0,3	0,1		
16	Zuidkust Schouwen				34,1	17,4	11,3	9,9	13,7	27,1	21,9		
	totaal opvang				78,9	55,3	53,9	55,6	54,9	75,1	62,6		
17	overig Vogelrichtlijngebied				0,8	2,1	10,5	8,7	10,3	10,0	21,9		
18	overig natuur				2,3	4,2	2,2	3,1	1,6	1,8	2,6		
19	overig buiten natuurgebied				18,0	38,4	33,3	32,6	33,2	13,2	12,8		
	natuur&opvang totaal				82,0	61,6	66,7	67,4	66,8	86,8	87,2		
	overig buiten natuurgebied				18,0	38,4	33,3	32,6	33,2	13,2	12,8		
	% in opvanggebieden				78,9	55,3	53,9	55,6	54,9	75,1	62,6		
	% overig Natura2000 en natuur				3,2	6,3	12,7	11,8	11,9	11,8	24,5		
	% buiten opvang/natuur				18,0	38,4	33,3	32,6	33,2	13,2	12,8		

**Rotgans**

Nr	Gebied	jul	aug	sep	okt	nov	dec	jan	feb	mrt	apr	mei	jun
1	Saefthinge				0,0	0,0	0,0	0,0	0,0	0,0	0,0	0,0	
7	Yerseke Moer				6,6	16,2	0,7	0,0	1,7	1,9	8,4	5,7	
11	Schakerloopolder				0,0	0,1	0,8	1,0	0,2	2,1	2,6	0,3	
12	Scherpenissepolder				0,2	0,3	0,6	0,1	0,1	0,1	0,0	3,2	
13	Van Haaftenpolder				0,0	0,0	0,5	0,0	0,0	0,0	0,0	7,9	
14	De Maire				1,1	0,0	0,0	0,0	0,0	0,0	1,2	2,8	
15	Dijkwater				0,0	0,7	0,0	0,0	0,0	0,2	0,0	0,0	
16	Zuidkust Schouwen				9,8	8,1	6,5	5,4	9,1	4,6	8,3	12,1	
	totaal opvang				17,8	25,3	9,0	6,6	11,2	9,0	20,6	32,0	
17	overig Vogelrichtlijngebied				45,9	33,1	49,2	34,2	24,5	40,7	39,8	31,8	
18	overig natuur				1,8	1,6	1,8	2,7	2,3	3,4	3,1	1,6	
19	overig buiten natuurgebied				34,5	40,1	40,1	56,4	62,0	46,9	36,5	34,6	
	natuur&opvang totaal				65,5	59,9	59,9	43,6	38,0	53,1	63,5	65,4	
	overig buiten natuurgebied				34,5	40,1	40,1	56,4	62,0	46,9	36,5	34,6	
	% in opvanggebieden				17,8	25,3	9,0	6,6	11,2	9,0	20,6	32,0	
	% overig Natura2000 en natuur				47,7	34,6	50,9	36,9	26,8	44,1	42,9	33,4	
	% buiten opvang/natuur				34,5	40,1	40,1	56,4	62,0	46,9	36,5	34,6	

Grote Canadese Gans

Nr	Gebied	jul	aug	sep	okt	nov	dec	jan	feb	mrt	apr	mei	jun
1	Saefthinge	9,0	8,1	13,0	0,0	9,6	0,3	2,3	0,8	17,6	3,0	3,1	1,2
2	De Putting	0,0	0,0	0,0	1,2	0,0	4,4	3,8	0,2	0,0	0,0	0,0	0,0
3	Groot-Eiland	0,0	0,0	0,0	0,0	0,5	0,1	0,1	0,8	2,1	3,4	0,0	0,0
5	Braakman	0,0	0,0	0,0	0,0	0,0	3,1	7,4	0,0	0,0	0,0	0,0	0,0
6	Baarzandse Kreek/De Blikken	0,9	0,6	0,0	3,7	1,6	0,0	3,2	1,2	3,6	10,2	0,0	0,0
7	Yerseke Moer	0,0	0,0	1,8	3,2	0,0	0,0	0,0	0,3	0,4	0,7	0,0	0,0
8	Ganzenreservaat De Poel	0,0	0,0	0,0	0,0	0,0	0,0	0,1	0,0	0,0	0,0	0,0	0,0
9	Oosterschenge	0,0	0,0	0,0	0,0	0,0	4,2	0,1	1,9	1,5	0,0	0,0	0,0
10	Hoogerwaardpolder	0,0	0,0	1,9	4,7	7,0	0,8	0,5	7,4	2,3	0,0	0,0	0,0
11	Schakerloopolder	0,0	0,2	0,0	0,0	0,9	0,0	0,0	0,0	0,3	0,0	0,0	0,0
12	Scherpenissepolder	0,5	0,0	0,0	0,0	0,0	0,0	0,0	0,0	0,7	0,0	2,7	0,0
13	Van Haftenpolder	0,0	0,0	0,0	1,1	0,0	0,1	0,0	0,0	0,0	2,1	2,5	2,6
15	Dijkwater	0,0	0,0	0,1	0,1	0,0	0,0	0,0	0,0	1,0	0,0	0,5	0,0
16	Zuidkust Schouwen	0,2	0,9	0,9	0,7	0,1	1,4	2,0	0,3	0,4	2,2	3,1	0,0
	totaal opvang	10,8	9,9	17,7	14,8	19,7	14,2	20,2	13,0	29,8	21,7	11,9	3,7
17	overig Vogelrichtlijngebied	59,0	34,5	22,7	10,4	8,4	12,8	12,0	20,3	17,2	51,3	55,7	77,8
18	overig natuur	7,4	8,7	7,2	28,3	6,9	38,0	21,5	19,7	21,1	3,0	1,9	1,2
19	overig buiten natuurgebied	22,8	46,9	52,4	46,5	65,1	35,0	46,3	47,1	31,9	23,9	30,4	17,2
	natuur&opvang totaal	77,2	53,1	47,6	53,5	34,9	65,0	53,7	52,9	68,1	76,1	69,6	82,8
	overig buiten natuurgebied	22,8	46,9	52,4	46,5	65,1	35,0	46,3	47,1	31,9	23,9	30,4	17,2
	% in opvanggebieden	10,8	9,9	17,7	14,8	19,7	14,2	20,2	13,0	29,8	21,7	11,9	3,7
	% overig Natura2000 en natuur	66,4	43,2	29,9	38,7	15,2	50,8	33,5	40,0	38,2	54,4	57,7	79,0
	% buiten opvang/natuur	22,8	46,9	52,4	46,5	65,1	35,0	46,3	47,1	31,9	23,9	30,4	17,2



Sovon Vogelonderzoek Nederland

Postbus 6521  
6503 GA Nijmegen  
Toernooiveld 1  
6525 ED Nijmegen  
T (024) 7 410 410

E [info@sovon.nl](mailto:info@sovon.nl)  
I [www.sovon.nl](http://www.sovon.nl)

