

**Broedvogelinventarisatie**  
Westelijke heide Loonse en  
Drunense Duinen **in 2014**



Vincent de Boer  
Sovon-rapport 2014/33





# Broedvogels van de westelijke heide van de Loonse en Drunense Duinen in 2014

Vincent de Boer



Sovon-rapport 2014/33  
Dit rapport is samengesteld  
in opdracht van  
Natuurmonumenten



Natuurmonumenten

# Colofon

© Sovon 2014

Dit rapport is samengesteld in opdracht van Natuurmonumenten

*Illustratie omslag:* V. de Boer

*Wijze van citeren:* de Boer V. 2014. Broedvogels van de westelijke heide van de Loonse en Drunense Duinen in 2014. SOVON-rapport 2014/33. Sovon Vogelonderzoek Nederland, Nijmegen.

*ISSN-nummer:* 2212 5027

Sovon Vogelonderzoek Nederland  
Toernooiveld 1  
6525 ED Nijmegen  
*e-mail:* [info@sovon.nl](mailto:info@sovon.nl)  
*website:* [www.sovon.nl](http://www.sovon.nl)

Niets uit dit rapport mag worden vermenigvuldigd en/of openbaar worden gemaakt d.m.v. druk, fotokopie, microfilm, of op welke andere wijze dan ook, zonder voorafgaande schriftelijke toestemming van Sovon en/of opdrachtgever.

# Inhoud

1. Algemeen & methode	5
2. Resultaten	7
Literatuur	8
Bijlagen	9
Bijlage 1. Soortkaarten inventarisatie 2014	9
Bijlage 2. Dichtheden per 100 ha inventarisatie 2014	38

---



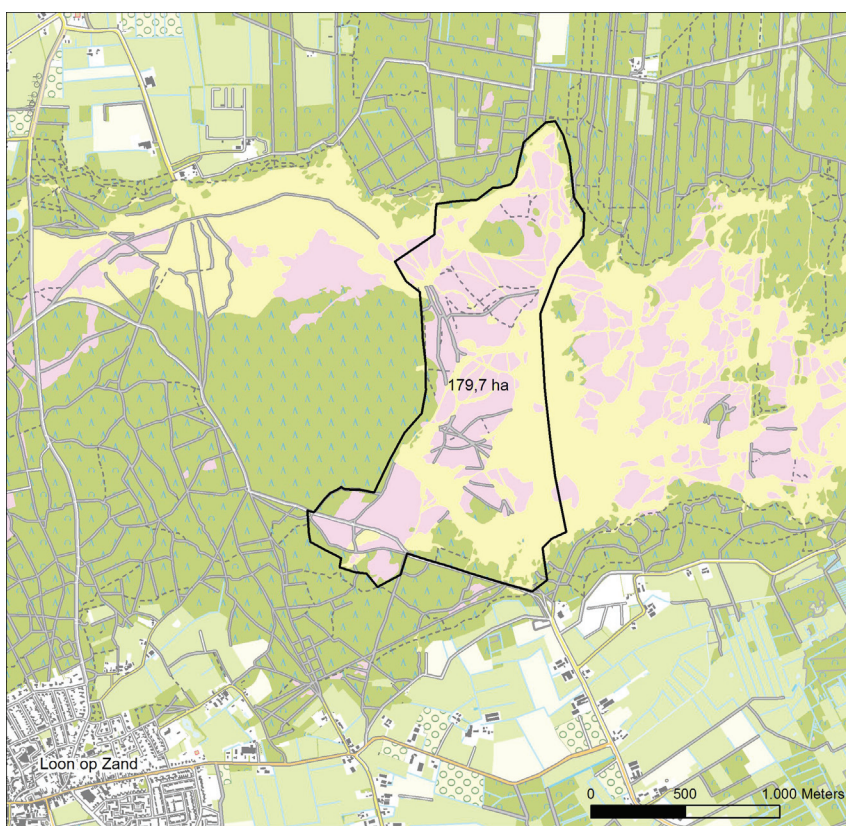


# 1. Algemeen & methode

In 2014 is op verzoek van Vereniging Natuurmonumenten ('NM') de westelijke heide van de Loonse en Drunense Duinen geïnventariseerd op het voorkomen van karakteristieke broedvogels. Deze kartering volgt op de karteringen van het centrale deel van de Loonse en Drunense Duinen in 2009 en 2013 (Sierdsema 2010, De Boer 2013) en is uitgevoerd om een volledig beeld te krijgen van het voorkomen van broedvogels in de open delen van het Nationaal Park. De oppervlakte van het inventarisatiegebied bedraagt 179,5 hectare.

Petra Verburg was verantwoordelijk voor de begeleiding vanuit het Sovon-kantoor. Sovon-collega's Dries Oomen en Peter Eekelder worden eveneens bedankt voor hun bijdragen aan de totstandkoming van dit rapport.

In dit rapport worden de soorten gepresenteerd volgens de nieuwe systematiek van de Commissie Soorten Nederlandse Avifauna (CSNA) die per 1 januari 2013 in gebruik is genomen door Sovon. Voor de volgorde van deze lijst zie [www.dutchavifauna.nl/list](http://www.dutchavifauna.nl/list).



Figuur 2.1. Ligging geïnventariseerd terrein.

Bij het uitvoeren van het broedvogelonderzoek werd gebruik gemaakt van de Basiskarteringsmethode, gebaseerd op de door Sovon ontwikkelde Broedvogel Monitoring Project-methode (van Dijk & Boele 2011). Hierbij werd een selectie van de aanwezige broedvogelsoorten gekarteerd (de zogenaamde BMP-B-lijst). De verspreiding en het getalsmatige voorkomen van deze soorten zijn in kaart gebracht, waarbij duidelijk werd welke biotooptypen door deze soorten worden bezet en wat de huidige avifaunistische waarde van de deelgebieden is. In tabel 1 staan 14 soorten die in 2014 niet zijn geïnventariseerd, maar wel in het onderzoeksgebied voorkwamen.

Tabel 1. Niet gekarteerde soorten in 2014

Houtduif	Fitis
Goudhaan	Tuinfluit
Pimpelmees	Zwartkop
Koolmees	Winterkoning
Kuifmees	Merel
Zwarte Mees	Roodborst
Tjiftjaf	Vink

De Loonse en Drunense Duinen werden zesmaal in de vroege ochtend en overdag bezocht. Daarnaast werden er één volledige nachtronde gebracht. Het veldonderzoek vond plaats tussen 14 maart en 11 juni 2014. In juni is extra vroeg gestart om Nachtzwaluwen in kaart te brengen. Het weer tijdens alle ronden was goed tot zeer goed, niet te zonnig en meest droog.

In totaal werden 1.290 minuten, oftewel 21,5 uur, aan veldwerk besteed. De onderzoeksintensiteit was 7,2 min/ha. In tabel 2 worden de data en tijden van de veldbezoeken weergegeven.

In het veld werden de waarnemingen, voorzien van een adequate broedcode, ingevoerd via een tablet-pc. Later zijn deze ingevoerd in het autoclusterprogramma van Sovon en geïnterpreteerd conform de criteria zoals beschreven in van Dijk & Boele (2011). Voordelen van dit programma zijn dat alle veld-

waarnemingen digitaal beschikbaar zijn en dat de interpretatie transparant en reproduceerbaar is. De ligging van de territoria kan vervolgens eenvoudig worden weergegeven in een GIS-bestand. De verspreidingskaarten die in Bijlagen 1 zijn opgenomen, zijn gemaakt met behulp van het GIS-programma Arc-GIS.

*Tabel 2. Data en tijden van veldbezoeken aan het onderzoeksgebied.*

Datum	Tijd
14-3	7.05-11.05
27-3	6.15-10.00
21-4	6.30-10.25
2-5	5.55-9.45
21-5	4.50-8.00
11-6	3.00-5.55



## 2. Resultaten

In dit hoofdstuk worden de resultaten van de in 2014 uitgevoerde broedvogelinventarisatie gepresenteerd. De territoriumkaarten kunnen worden gevonden in bijlage 1. In bijlage 2 worden de dichtheden per 100 ha weergegeven.

In totaal werden in het onderzochte gebied 242 territoria van 26 verschillende soorten vastge-

steld als broedvogel (tabel 3). Van deze soorten was de Boompieper met 46 territoria verreweg de algemeenste soort, op gepaste afstand gevolgd door Roodborsttapuit (30) en Boomleeuwerik (25). In totaal werden zeven Rode Lijst-soorten (Van Beusekom *et al.* 2005) vastgesteld, te weten: Koekoek, Ransuil, Nachtzwaluw, Groene Specht, Veldleeuwerik, Graspieper en Kneu.

Tabel 3. Broedvogels van het westelijke heide van de Loonse en Drunense Duinen in 2014.

De Rode lijststatus is opgenomen in de kolom RL. (Kw=Kwetsbaar, Ge=Gevoelig). 0 betekent waargenomen in onderzochte gebied, territoria slechts buiten het onderzochte gebied.

Soort	2014	RL	Soort	2014	RL
Nijlgans	1		Boomkruiper	8	
Holenduif	2		Zanglijster	5	
Koekoek	4		Grote Lijster	2	
Bosuil	0		Grauwe Vliegenvanger	0	Ge
Ransuil	1	Kw	Gekraagde Roodstaart	24	
Nachtzwaluw	17	Kw	Roodborsttapuit	30	
Groene Specht	2	Kw	Bonte vliegenvanger	1	
Grote Bonte Specht	18		Witte kwikstaart	1	
Gaai	4		Boompieper	46	
Zwarte Kraai	3		Graspieper	9	Ge
Boomleeuwerik	25		Groenling	1	
Veldleeuwerik	13	Ge	Kneu	17	Ge
Staartmees	1		Goudvink	1	
Boomklever	6		Appelvink	1	

## Literatuur

VAN BEUSEKOM R., HUIGEN P., HUSTINGS F., DE PATER K. & THISSEN J. (red.) 2005. Rode Lijst van de Nederlandse broedvogels. Tirion Uitgevers B.V., Baarn.

DE BOER V. 2013. Broedvogels van het centrale deel van de Loonse en Drunense Duinen in 2013. Sovon-rapport 2013/32. Sovon Vogelonderzoek Nederland, Nijmegen.

VAN DIJK A.J. & BOELE A. 2011. Handleiding Sovon Broedvogelonderzoek. Sovon Vogelonderzoek Nederland, Nijmegen.

SIERDSEMA H. 2010. Broedvogels van het centrale deel van de Loonse en Drunense Duinen in 2009. Sovon-inventarisatierapport 2010/50. Sovon Vogelonderzoek Nederland, Nijmegen.

---

## **Bijlagen**

### **Bijlage 1. Soortkaarten inventarisatie 2014**

Uit deze PDF zijn de stippenkaarten verwijderd. Voor aanvullende gegevens kunt u contact opnemen met Petra Verburg ([petra.verburg@sovon.nl](mailto:petra.verburg@sovon.nl))

## Bijlage 2. Dichtheden per 100 ha inventarisatie 2014

Soort	2014	n/100 ha	Soort	2014	n/100 ha
Nijlgans	1	0,6	Zanglijster	5	2,8
Holenduif	2	1,1	Grote Lijster	2	1,1
Koekoek	4	2,2	Grauwe Vliegenvanger	0	0,0
Bosuil	0	0,0	Gekraagde Roodstaart	24	13,4
Ransuil	1	0,6	Roodborsttapuit	30	16,7
Nachtzwaluw	17	9,5	Bonte Vliegenvanger	1	0,6
Groene Specht	2	1,1	Witte Kwikstaart	1	0,6
Grote Bonte Specht	18	10,0	Boompieper	46	25,6
Gaai	4	2,2	Graspieper	9	5,0
Zwarte Kraai	3	1,7	Groenling	1	0,6
Boomleeuwerik	25	13,9	Kneu	17	9,5
Veldleeuwerik	13	7,2	Goudvink	1	0,6
Boomklever	6	3,3	Appelvink	1	0,6
Boomkruiper	8	4,5			







In 2014 is op verzoek van Vereniging Natuurmonumenten de westelijke heide van de Loonse en Drunense Duinen geïnventariseerd op het voorkomen van karakteristieke broedvogels.

Deze kartering volgt op de karteringen van het centrale deel van de Loonse en Drunense Duinen in 2009 en 2013 en is uitgevoerd om een volledig beeld te krijgen van het voorkomen van broedvogels in de open delen van het Nationaal Park. De oppervlakte van het inventarisatiegebied bedroeg 179,5 hectare.



Natuurmonumenten

Sovon Vogelonderzoek Nederland

Postbus 6521  
6503 GA Nijmegen  
Toernooiveld 1  
6525 ED Nijmegen  
T (024) 7 410 410

E [info@sovon.nl](mailto:info@sovon.nl)  
I [www.sovon.nl](http://www.sovon.nl)

