



Ganzen en Zwanentellingen in Zeeland Seizoen 2012/2013

Ganzenwerkgroep Zeeland

Sovon-rapport 2014/37



Ganzen en Zwanentellingen
in
Zeeland
Seizoen 2012/2013



Sovon Vogelonderzoek Nederland
Ganzenwerkgroep Zeeland



Nijmegen, september 2014
In opdracht van: Provincie Zeeland



Colofon

Dit rapport is samengesteld in opdracht van de Provincie Zeeland

Men gelieve dit rapport te citeren als: Ganzenwerkgroep Zeeland. 2014. Ganzen- en Zwanentellingen in Zeeland, seizoen 2012/2013. Sovon-rapport 2014/37. Sovon Vogelonderzoek Nederland, Nijmegen.

Tekst: J.W. Vergeer

Database- en GIS-bewerking: E. van Winden

Opmaak: J. van Betteray

Foto's: L. Tromper, Jan-Willem Vergeer

Foto's omslag: Brandgans en Grauwe Gans, zuidkust Schouwen (L. Tromper), Kleine Zwanen, Zonnemaire (J.W. Vergeer).

Niets uit dit rapport mag worden vereenvoudigd en/of openbaar worden gemaakt d.m.v. druk, fotokopie, microfilm of op welke andere wijze dan ook, zonder voorafgaande schriftelijke toestemming van Sovon en/of opdrachtgever, noch mag het zonder een dergelijke toestemming worden gebruikt voor enig ander werk waarvoor het is vervaardigd.

ISSN 2212-5027

Inhoudsopgave

1. Organisatie, verwerking en analyse	5
2. Opvanggebieden voor ganzen	6
2.1. Waarom ganzenopvanggebieden?	6
2.2. Opvanggebieden en verjaagbeleid in Zeeland	6
2.3. Totstandkoming aanwijzing gebieden	8
2.4. Link tussen ganzenopvang en de maandelijkse tellingen	9
3. Weers- en telomstandigheden	10
4. Dankwoord	12
5. Resultaten seizoen 2012/2013	13
5.1. Algemeen	13
5.2. Kleine Zwaan- <i>Cygnus columbianus bewickii</i>	14
5.3. Toendrarietgans - <i>Anser serrirostris</i>	18
5.4. Kolgans - <i>Anser albifrons</i>	22
5.5. Grauwe Gans - <i>Anser anser</i>	26
5.6. Grote Canadese Gans - <i>Branta canadensis</i>	30
5.7. Brandgans - <i>Branta leucopsis</i>	34
5.8. Rotgans - <i>Branta bernicla</i>	38
5.9. Overige soorten	42
6. Literatuur	47
Bijlage	48

1. Organisatie, verwerking en analyse

De ganzen- en zwanentellingen in de periode oktober 2012 - maart 2013 werden georganiseerd op de datums van de door Sovon georganiseerde nationale ganzentellingen. Alleen voor de Rotgans was sprake van een deels afwijkend schema; een groot deel van de Rotganzen werd namelijk geteld tijdens de watervogeltellingen georganiseerd door de Waterdienst van Rijkswaterstaat in het kader van het biologisch monitoringprogramma van de zoute rijkswateren. Ook de Grauwe Ganzen in Saeftinghe werden vanwege het getij soms op een afwijkende datum geteld. Deze afwijkende teldata zullen echter nauwelijks tot geen dubbeltellingen teweeg brengen. De telgegevens uit de maanden juli, augustus, september, april, mei en juni zijn voor een groot deel afkomstig uit het monitoringprogramma van de Waterdienst van Rijkswaterstaat. Hierdoor is de informatie in deze maanden alleen voor de Rotgans vrijwel compleet te noemen. Ruiconcentraties van Grauwe-, Brand- en Grote Canadese Gans in natuurgebieden worden voor een groot deel geteld, maar de aantallen broedvogels zijn zeker niet compleet. Het voorkomen van de meeste andere soorten ganzen en zwanen in genoemde periode is marginaal. De tellingen tijdens de wintermaanden in de binnendijkse gebieden, de Markiezaatskade en een deel van het Krammer-Volkerak werden verricht door enige tientallen vrijwilligers uit diverse vogelwerkgroepen. De tellingen van Oosterschelde, Westerschelde, Veerse Meer en Grevelingenmeer werden verkregen uit het biologisch monitoringprogramma van de Waterdienst van Rijkswaterstaat.

Tijdens de tellingen gingen de meeste tellers in het geplande weekend het veld in. Veel tellers bezochten maandelijks hun "vaste" telgebieden. De regio-coördinatoren stimuleren het telwerk in hun regio. In sommige regio's verzamelen zij ook de maandelijks tellingen. Meer dan 75 % van de door vrijwilligers uitgevoerde tellingen werd digitaal ingevoerd via de website van Sovon (www.sovon.nl). De ganzen- en zwanengegevens uit het biologisch monitoringprogramma van de Waterdienst van Rijkswaterstaat werden verstrekt door de Helpdesk Water van de Waterdienst van Rijkswaterstaat. Alle genoemde gegevens werden samengevoegd tot één databestand. In de analyses werden alleen gegevens van tellingen op of nabij de afgesproken teldatum gebruikt. Om deze selecties te completeren werd bekeken of voor de belangrijkste soorten nog relevante gebieden ontbraken in sommige maanden. Er werden controles uitgevoerd op dubbeltellingen binnen een gebied. Per gebied en soort werd gekozen voor de teldatum die het beste samenviel met diverse andere tellingen

in de omliggende gebieden.

De gegevens zijn vervolgens per soort en regio in een tabel verwerkt. Alle telgebieden in Zeeland zijn toegekend aan een regio (landgebied, bijv. Oost-Zeeuws-Vlaanderen) en indien ze grenzen aan een groot water ook aan een bekken (bijv. Oosterschelde). Een gebied langs de zuidkust van Tholen valt zodoende onder regio Tholen en bekken Oosterschelde. Sommige ganzenpopulaties (vooral Rotgans) blijven vrijwel continue in hetzelfde bekken, maar verplaatsen zich soms over diverse regio's. Voorts hebben de aantallen die vermeld worden onder Goeree-Overflakkee alleen betrekking op vogels die op de Slikken van Flakkee in het Grevelingenmeer (uitgezonderd Brandgans) zijn geteld.

Bij de Brandgans zijn de gegevens van de Slikken van Flakkee evenals in voorgaande jaren niet in de totalen verwerkt, deze vogels hebben namelijk een duidelijke relatie met de populatie rondom het Haringvliet, dat buiten de ganzentellingen in Zeeland valt. De in de Rotganzen tabel vermelde gegevens van het Volkerakmeer hebben betrekking op aan de Oosterschelde grenzende gebieden in het Volkerakmeer (Philipsdam, Slikken van de Heen en Plaat van de Vliet). De gegevens van het Zoommeer (Rotgans) hebben voornamelijk betrekking op vogels rondom de Speelmansplaten ten zuiden van Tholen en op de Prinsesseplaat.

Per soort wordt achtereenvolgens een korte bespreking van het aantalsverloop en de verspreiding in het seizoen 2012/2013 gegeven. Daarnaast worden de aantallen en de verspreiding vergeleken met voorgaande seizoenen en wordt aandacht besteedt aan het percentage in de opvanggebieden verblijvende vogels. In hoofdstuk 2 wordt hier nader op ingegaan.

Op de kaarten wordt de verspreiding van een soort gedurende een viertal maanden (meestal november, december, januari en februari) in het seizoen 2012/2013 weergegeven met grijze of zwarte stippen. Grijze stippen staan voor vogels in natuur en/of opvanggebied, zwarte stippen voor vogels die daarbuiten verblijven. Het oppervlak van deze stippen is evenredig aan het aantal vogels dat in een telgebied werd waargenomen. Daarnaast is er van elke soort een figuur met het aantalsverloop in 2012/2013 (lijn) en de uiterste waarden in de periode 2009/2010 - 2011/2012 (grijs vlak). Voorts wordt bij elke soort een figuur met de jaarmaxima van 1975/1976 tot en met 2012/2013 gepresenteerd, waarbij seizoenen met strenge winters in grijs zijn weergegeven.

2. Opvanggebieden voor ganzen

Met ingang van 2003 is in Nederland een beleid ingezet dat zich richt op opvang van ganzen en smienten in daartoe aangegeven gebieden. In totaal zal, verspreid over Nederland, in totaal 80.000 hectare zodanig worden beheerd dat ganzen en smienten hier optimaal kunnen verblijven. Buiten die opvanggebieden worden Kolgans, Grauwe Gans en Smient actief verjaagd, eventueel met behulp van afschot. Uitgebreide informatie over deze opvanggebieden is te vinden op de website van Sovon.

Vanaf het seizoen 2006/2007 worden de tijdens de maandelijkse tellingen verzamelde gegevens van ganzen en zwanen onderscheiden naar “binnen opvanggebied” en “buiten opvanggebied”. De meeste tellers doen dit via kaarten waarop ze tijdens het veldwerk alle groepen ganzen en zwanen intekenen. Veel tellers rapporteerden de aantallen vervolgens door gebruik te maken van de online-stippen-invoer op www.sovon.nl. Doel is om na te gaan welk deel van de vogels zich in de opvanggebieden concentreert en of dit in de loop van de tijd onder invloed van verjaging in andere gebieden verandert. In het onderstaande wordt een nader beeld gegeven van het hoe en waarom van het huidige opvang- en verjaagbeleid.

2.1. Waarom ganzenopvanggebieden?

Nederland is binnen West-Europa een zeer belangrijk overwinteringsgebied voor ganzen. De toegenomen aantallen in Nederland overwinterende ganzen verblijven deels op agrarische productiegronden (zowel bouwland als grasland), iets waar een aantal boeren niet echt gelukkig mee is. Vooral schade op “dure” gewassen zoals wintergraan of groente is veel agrarische ondernemers een doorn in het oog. Het ministerie van LNV heeft een beleid ontwikkeld met als primaire doel om schade door ganzen en Smienten binnen de perken te houden. De kern van dit nieuwe beleid is verwoord in het najaar 2003 ontwikkelde ‘Beleidskader Faunabeheer’, waarbij door LNV werd samengewerkt met de provincies, de Land- en Tuinbouworganisatie LTO, de Vereniging Natuurmonumenten, Staatsbosbeheer, de Koninklijke Nederlandse Jagers Vereniging (KNJV) en Vogelbescherming Nederland. De Tweede Kamer heeft ingestemd met het Beleidskader en de Minister heeft de provincies verzocht opvanggebieden aan te wijzen en de maatregelen die in het Beleidskader staan uit te voeren.

Het Beleidskader gaat uit van twee belangrijke uitgangspunten. Enerzijds streeft het naar een ‘duurzame staat van instandhouding’ van overwinterende ganzen en Smienten als uitvloeisel van de internationale verantwoordelijkheid van Nederland voor deze

beschermde vogelsoorten (Vogelrichtlijn). Anderzijds meent het Beleidskader dat omvang en toename van de schade als gevolg van overwinterende ganzen en Smienten nu zo omvangrijk is, dat beheer noodzakelijk is. Om de schade door overwinterende ganzen en Smienten aan de landbouw te beperken, en tegelijkertijd de duurzame instandhouding van deze soorten te waarborgen, wordt daarom vanaf 2005 gewerkt met speciale opvanggebieden voor Kolgans, Grauwe Gans en Smient. Hiervoor is landelijk een oppervlak van een 80.000 hectare beschikbaar gesteld. Om dat Brandgans en Kleine Rietgans landelijk gezien vaak tussen de genoemde opvangsoorten verblijven, is bij het aanwijzen van gebieden in sommige gevallen rekening gehouden met deze twee ‘mengsoorten’. Het beleidskader is echter niet gericht op deze twee soorten.

De aanwezigheid van rust en voldoende voedsel binnen de opvanggebieden is cruciaal voor het welslagen van het ingezette beleid. Buiten deze gebieden zijn bovengenoemde soorten ganzen nu in grote delen van het land namelijk deels ‘vogelvrij’ in het agrarisch gebied: ze mogen daar verjaagd en onder sommige condities zelfs bejaagd worden.

2.2. Opvanggebieden en verjaagbeleid in Zeeland

Na een levendige discussie met diverse actoren, waaronder diverse Zeeuwse ganzen tellers, is in Zeeland 16.075 hectare aan ganzenopvanggebied vastgesteld. Deze opvanggebieden bevinden zich zowel in bestaande en nog te ontwikkelen natuurgebieden als op reguliere landbouwgronden. De tabellen 2.2.1. en 2.2.2. geven een overzicht van deze gebieden. Nadere informatie over de Zeeuwse uitwerking is te vinden in de brochure ‘ganzenopvang Zeeland, beheersgebiedsplan ruime jas begrenzing’ (Provincie Zeeland, 2007).

2.3. Totstandkoming aanwijzing gebieden

Bij de verdeling van het landelijk beschikbare aantal hectares en de begrenzing van de gebieden in de provincies zijn niet alle ganzensoorten betrokken. Het Beleidskader spreekt over de Kolgans, Grauwe Gans en Smient. In sommige provincies hebben de ‘mengsoorten’ Brandgans en Kleine Rietgans een rol gespeeld bij de gebieden selectie. In Zeeland was dit slechts in beperkte mate het geval met de Brandgans en geheel niet met de nauwelijks voorkomende Kleine Rietgans. Rotganzen en Toendrarietganzen maken geen deel uit van het Beleidskader. Bij de

aanwijzing van de opvanggebieden is met deze soorten dus geen rekening gehouden. Het grondgebruik is een criterium voor selectie. Uit kostenoverwegingen dient de opvang zoveel mogelijk op meerjarig grasland plaats te vinden. Voor Zeeland geldt echter dat het, vanwege de "schaarste" aan grasland, onontkoombaar is om ook akkerland te begrenzen. Daar waar mogelijk is echter zo veel mogelijk grasland begrensd. Voor de percelen akker-

land geldt dat slechts die oppervlakte meetelt waar daadwerkelijk gevoerd kan worden. Dat betekent dat alleen beteelde oppervlaktes graszaad en wintergraan meetellen. Landelijk is afgesproken dat één op de drie hectare daadwerkelijk beteeld wordt in de winter.

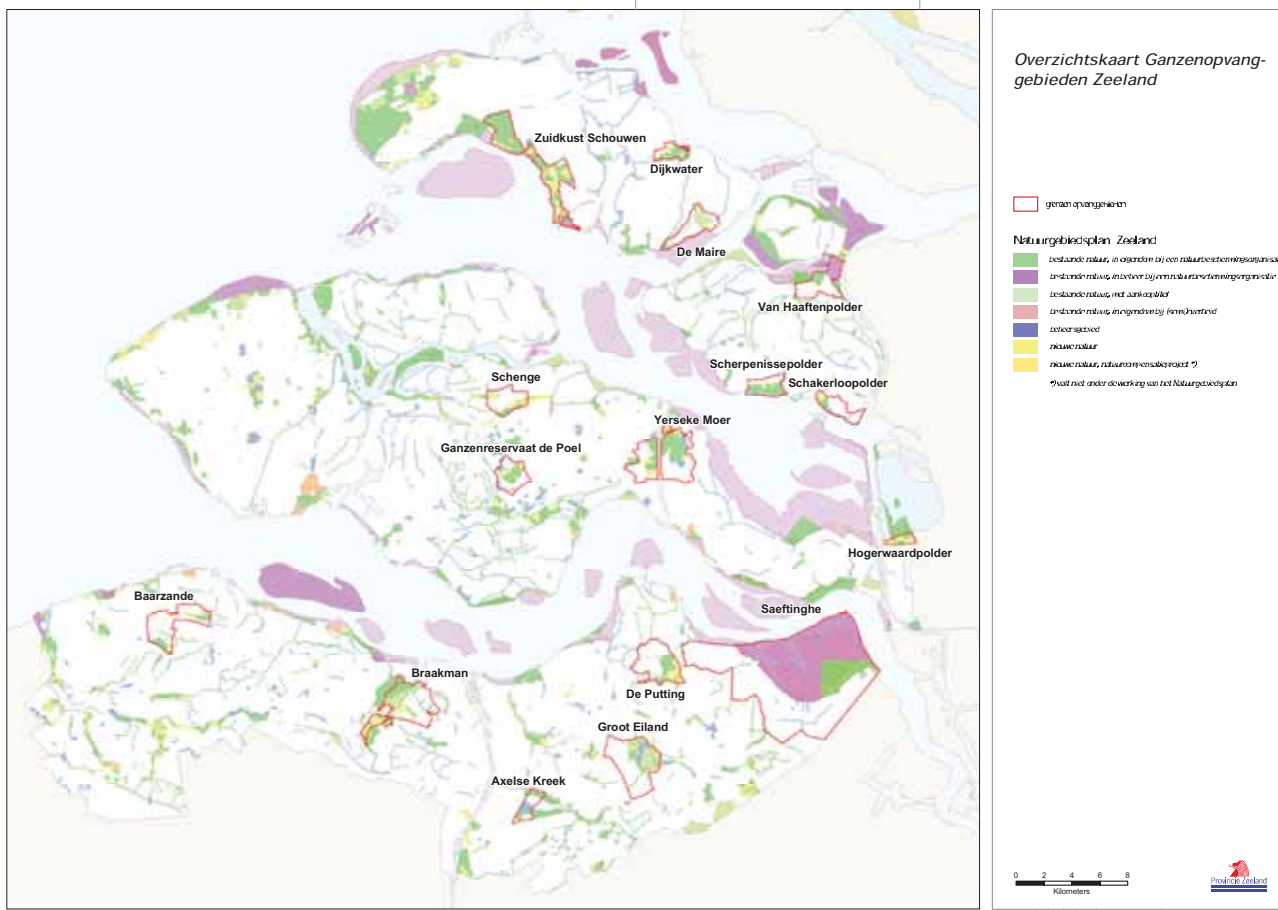
Niet alle natuurterreinen binnen de Ecologische Hoofd Structuur lenen zich voor ganzenopvang. Ganzen hebben binnendijs vaak een voorkeur

Tabel 2.2.1. Karakteristiek van de opvanggebieden in Zeeland.

Gebied	Regio	
Saeftinghe	OZVL	Omvangrijk schorregebied met bijbehorende binnendijkse landbouwpolders
De Putting	OZVL	Graslandreservaat de Putting, Vogelkreek en omringende landbouwpolders
Groot Eiland	OZVL	Kreek met bos en bouwland, natuurontwikkelingsgebied en agrarisch beheersgebied
Axelse Kreek	OZVL	Twee krekken (natuurgebied) en landbouwgrond (deels natuurontwikk.gebied)
De Braakman	WZVL	Braakmankreek en omringende landbouwpolders (deels natuurontwikk.gebied)
Baarzande	WZVL	Natuurgebieden Baarzandse Kreek en de Blikken en omringende landbouwpolders
Oosterschenge	ZB	Oosterschenge en landbouwpolders ten noorden van de kreek (deels nat.ontw.geb.).
Ganzenres. De Poel	ZB	Graslandreservaat De Poel en omringende landbouwgronden (deels nat.ontw.geb.)
Yerseke Moer	ZB	Yerseke en Kapelse Moer, graslandreservaat en enige nabije landbouwgronden
Hogerwaardpolder	ZB	Landbouwpolder ten zuiden van Markiezaat, natuurontwikkelingsgebied
Schakerloopolder	THO	Landbouwgronden en (deel gerealiseerde) natuurontwikk. langs zuidkust Tholen
Scherpenissepolder	THO	Ingericht open natuurontwikk.gebied en aan noordzijde aangrenzende landbouwpolders
Van Haaftepolder	THO	Natuurgebieden Rammegors en van Haaftepolder en landbouwgronden Hollarepolder
De Maire/De Geule	SD	Natuurgebieden Maire en Geule (kreek) en nabije landbouwpolders
Dijkwater	SD	Natuurgebied Dijkwater en omringende landbouwpolders (natuurontwikk.gebied)
Zuidkust Schouwen	SD	Nat.ontwikk.gebied Prunje, inlagen overige natuurontw.geb. Zuidkust Schouwen

Tabel 2.2.2. Overzicht oppervlak en specifieke invulling opvanggebieden in Zeeland.

Naam gebied	Totale Oppervlakte Opvanggebied	waarvan geschikt foerageergebied	Foerageergebied			beteelt akkerland
			buiten EHS bestaande natuur	nieuwe natuur	grasland	
Saeftinghe	6602	3654	2500	0	35	1111
De Putting	771	444	87	138	80	130
Groot Eiland	1121	263	74	40	63	209
Axelse Kreek	250	78	25	0	0	53
De Braakman	1061	416	48	131	80	140
Baarzande	741	364	85	38	45	190
Oosterschenge	460	238	54	78	7	99
Ganzenres. de Poel	435	284	63	91	16	74
Yerseke Moer	1340	809	322	122	94	230
Hogerwaardpolder	141	136	20	116	0	0
Schakerloopolder	351	195	0	66	33	74
Scherpenissepolder	340	270	188	13	35	27
Van Haaftepolder	552	266	150	0	11	105
De Maire	485	226	70	51	0	101
Dijkwater	236	83	50	15	0	18
Zuidkust Schouwen	1189	746	289	410	20	8
Totaal	16075	8472	4025	1309	519	2569



Figuur 2.2.1. Ligging van de ganzenopvanggebieden in Zeeland en het overige Deltagebied.

voor kort, eiwitrijk gras. Dit is niet in alle gebieden voorhanden. Bij de selectie van gebieden binnen de EHS is daarom gekeken naar de geschiktheid van de gebieden als ganzenfoerageergebied. De provinciale Natuurdoeltypenkaart is daarbij als leidraad genomen. Op deze kaart staat aangegeven welke natuurwaarden worden nagestreefd in de diverse natuurgebieden. Alleen de gebieden met natuurdoeltypen bloemrijk grasland, zilt grasland, multifunctioneel grasland en begeleid getijdengebied zijn geselecteerd als geschikt foerageergebied.

Een uitvloeisel van het huidige beleid is dat binnen bepaalde condities afschotvergunningen voor Grauwe Gans en Kolgans afgegeven kunnen worden buiten de gedooggebieden en de natuurgebieden. Een dergelijke vergunning wordt in Zeeland alleen verleend bij aantoonbare schade aan landbouwpercelen met kwetsbare akkerbouwgewassen, vollegrondsgroentenpercelen, de eerste snede van nieuw ingezaaid grasland en overjarig grasland. De looptijd van een vergunning is maximaal van 15 september tot 1 april. Er mag alleen met een hagelgeweer geschoten worden.

2.4. Link tussen ganzenopvang en de maandelijkse tellingen

De maandelijkse ganzentellingen vormen een belangrijk instrument om de werking van het ganzenopvangbeleid te volgen. In dit rapport wordt een beeld geschetst van het aantal exemplaren per soort binnen en buiten de opvanggebieden. In een aantal gebieden loopt de grens van een telgebied niet geheel conform de nieuwe begrenzing van de opvanggebieden. Voor die telgebieden zijn de getelde aantallen toegekend aan de meest waarschijnlijke verblijfplaatsen van de ganzen binnen het gebied, waarbij met name naar de hoeveelheid geschikt foerageergebied is gekeken. Inmiddels kunnen de tellers al hun gegevens digitaal per kaart op geografisch detailniveau aanleveren. Het grote voordeel daarvan is, dat met zekerheid gezegd kan worden of een groep ganzen zich binnen of buiten de grenzen van een opvanggebied ophield.

Overigens is het van groot belang dat alle relevante gebieden buiten de opvang goed geteld blijven worden. Alleen dan valt er immers iets zinnigs te zeggen over het percentage ganzen in de provincie dat binnen de opvanggebieden verblijft. Bovendien is het opvangbeleid niet gericht op enkele binnen de provincie relevante soorten zoals de Kleine Zwaan, de Toendrarietgans en de Rotgans.

Bij de bespreking van de in het seizoen 2012/2013 in Zeeland aanwezige ganzen en zwanen (hoofdstuk 5) is per soort een tabel opgenomen waarin per maand het percentage vastgestelde vogels in opvanggebieden, overige natuurgebieden en buiten opvang- en

natuurgebieden gegeven is. Een compleet beeld per soort voor alle opvanggebieden wordt gepresenteerd in Bijlage I. Een analyse van de landelijke verspreiding van ganzen in relatie tot het opvangbeleid is te vinden in Hornman & van Winden (2013).

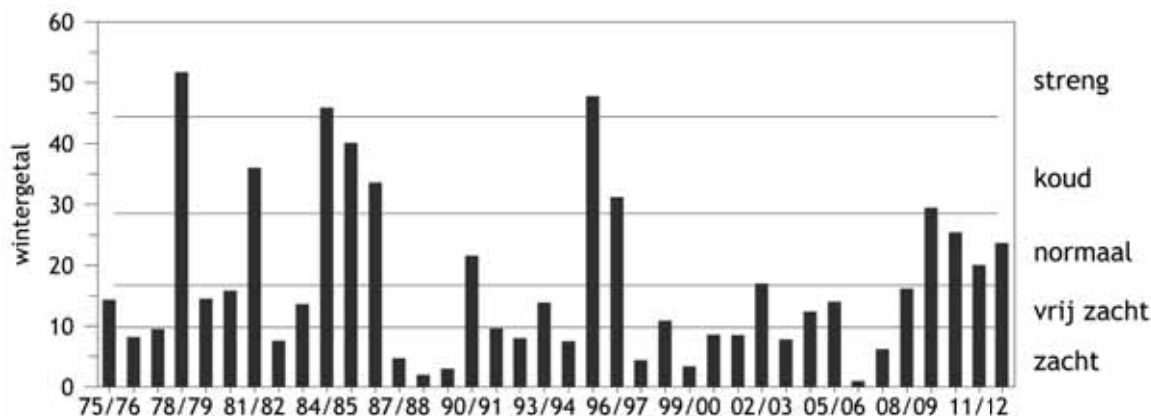
3. Weers- en telomstandigheden

Winter 2012/2013: vrij koud, normale hoeveelheid zon en neerslag

Het winterhalfjaar van 2012/13 verliep net als de drie voorgaande winters normaal, maar duidelijk minder zacht dan de winters tussen 1997/98 en 2008/09. Het was de vijfde winter op rij met korte en langere vorstperiodes, zij het zonder extreme sneeuwval of ijsvorming en grootschalige vorsttrek. Vooral de aanloop naar het voorjaar in maart en april waren zeer koud voor de tijd van het jaar en zorgden voor vertraagde wegtrek van wintergasten. December, januari en maart waren ook elders in Europa aan de koude kant (figuur 3.1). Onderstaand overzicht geeft een beeld van het weer gedurende het telseizoen 2012/13. Het is opgesteld aan de hand van informatie op www.knmi.nl (Nederland) en www.wetteronline.de (Europa).

Juli verliep nat en koel. Vooral rond het midden van de maand zorgden talrijke buien plaatselijk voor grote hoeveelheden neerslag en kwam de temperatuur nauwelijks boven de 20°C. Na een wisselvallige start werd de telperiode in de tweede helft van **augustus** bepaald door droog en stabiel weer met bovengemiddelde temperaturen. Na een buiig einde van augustus was **september** opnieuw droog en zonnig, maar aan de koele kant; een weertype dat grote delen van Noordwest-Europa en Scandinavië domineerde. **Oktober** was qua temperatuur normaal, maar wel nat. Opnieuw was er een overwegend zuidwestelijke stroming, met rond de 20e temperaturen van meer dan 20°C. De maand kende twee koudere periodes, waarin het met name in Oost-Nederland geregeld vroom. Elders in Europa was het alleen in Scandinavië koud. **November** had een normaal temperatuurverloop, bij overwegend zuidelijke winden. Naast Scandinavië was nu ook in Noordwest-Rusland op grote schaal sprake van

vorst. In heel Nederland regende het geregeld, maar de hoeveelheden bleven beperkt. Eind november ging de temperatuur in het hele land onderuit. Dit vormde de opmaat voor een koude start in **december**. Noordelijke winden zorgden in de eerste helft van deze maand geregeld nacht voor nachtvorst, maar in Zeeland bleef het grotendeels boven nul. Op 5 en 7 december viel in Noord- en Oost-Nederland 3 tot 15 cm sneeuw en bevroren kleinere wateren. Precies in de telperiode draaide de stroming naar zuidwest en zorgde in de rest van de maand voor bovengemiddelde temperaturen. De laatste decade van december was samen met die van 1988 zelfs de zachtste sinds 1901. Grote hoeveelheden regen bij ons en in buurlanden zorgden eind december voor hoge waterstanden in de rivieren. In Noord- en Oost-Europa bleef het daarentegen aan de koude kant. **Januari** startte zacht, maar voorafgaand aan de midwintertelling zette op 11 januari een vorstperiode in, die de gehele maand een koud karakter bezorgde. De koude domineerde in grote delen van West- en Oost-Europa, inclusief het Oostzeegebied. In De Bilt werden vanaf 14 januari 12 opeenvolgende ijsdagen geregistreerd en ook Zeeland ontkwam nu niet aan de vorst. Temperaturen tot -18°C bleven voorbehouden aan het oosten des lands. Na de telling viel op uitgebreide schaal sneeuw, aanvankelijk eerst in het zuidwesten (plaatselijk 10-15 cm), maar later ook in het midden van het land. In Noord-Nederland viel pas tegen het einde van de vorstperiode sneeuw (plaatselijk 10-15 cm met sneeuwduinen door harde wind). Op 27 januari viel de dooi in, maar noord(oost)elijke stromingen zorgden vanaf 6 **februari** opnieuw voor een lange koudeperiode, zij het zonder extreem lage temperaturen. Februari werd daarmee de koudste maand van de winter (idem in de rest van Noordwest-Europa, alleen Oost-Europa duidelijk minder koud dan normaal). Er viel weinig



Figuur 3.1. Strengheid van de winters in Nederland vanaf 1975/76, uitgedrukt in het vorstgetal van IJnsen (1991).

neerslag. Vanaf 25 februari dooide het. **Maart** begon zacht, maar een sterke oostelijke stroming zorgde vanaf 9 maart voor opmerkelijk lage temperaturen voor de tijd van het jaar. Op sommige dagen lagen de temperaturen 5-10 graden beneden het langjarige gemiddelde. In Zeeland werd, anders dan in het oosten des lands, geen vorst van betekenis gemeten, maar ook hier lagen de temperaturen ver onder normaal. De laatste decade van maart was Nederlands koudste ooit, gemeten vanaf 1901. Neerslag viel er weinig en de waterstanden in de rivieren waren duidelijk lager dan normaal. Ook **april** was koud en droog. De koude oostelijke stroming van maart overheerste vrijwel de hele eerste helft van april. Pas tijdens de

telperiode was sprake van een duidelijke stijging van temperatuur, en zowel op 14 als op 17 april werd het in het midden en zuiden van het land plaatselijk warmer dan 20°C. De laatste decade van april wisselden hoge en lage temperaturen elkaar af. **Mei** was de vijfde maand op rij met beneden-gemiddelde temperaturen. Afgezien van enkele warme dagen in het begin van de maand waren vooral de twee weken rond het midden van de maand te koud voor de tijd van het jaar (maximum temperatuur De Bilt op 23 mei laagste in 50 jaar). Het telseizoen eindigde in **juni** zoals de eerste vijf maanden van het jaar: aan de koele kant (met name in Zeeland), met plaatselijk bovendien veel neerslag.

4. Dankwoord

Allereerst dank aan alle tellers die in het seizoen 2012/2013 weer actief hebben deel genomen aan de tellin-gen. Samen staken zij vele uren van hun vrije tijd in het zoeken naar en tellen van groepen ganzen en zwanen. Verder gaat speciale dank uit naar de regio-coördinatoren die tezamen deze groep tellers motiveerden en de informatie verzamelden: Gabriëlle Gaiser (Schouwen-Duiveland), Herman van de Voorde (West Zeeuws-Vlaanderen), Ton Stapels (Noord- en Zuid-Beveland), Gerard

Troost (Walcheren), Rob Remmerts (Oost Zeeuws-Vlaanderen) en Leonard Ketting (Tholen/St. Philipsland).

Ook de tellers van diverse organisaties (DPM, SBB en Waterdienst Rijkswaterstaat) worden uitdrukkelijk bedankt voor hun inzet tijdens de tellingen. De algehele coördinatie in het seizoen 2012/2013 werd verzorgd door Jan-Willem Vergeer van Sovon Vogelonderzoek Nederland.

In het onderstaande worden alle 130 bij Sovon bekende Zeeuwse ganzen- en zwanentellers in het jaar 2012/2013 genoemd:

P. Appel, F. Arts, M. Aspeslagh, F. Bayens, C. Beeke, W. Beeke, P. Blaakman, A. de Blaay, P. Boelee, V. de Boer, L. Boerjan, J. Boot, C. Both, A. van Boxel, P. van den Broek, L. van Broekhoven, M. Buise, H. Bult, H. Bun, P. du Burck, M. Buysse, H. Castelijns, R. d'Hondt, G. van Daele, G. Dekkers, I. Dijk, A. Duijnhouwer, G. v.d. Ende, J. van Felius, T. Franse, G. Gaiser, R. A. van Gastel, Geene, G. van Gool, J. de Graaf, M. de Haan, A. de Hamer, A. Hannewijk, G. van der Hel, P. van Helleman, J. Hengst, C. van Heukelen, M. Hoekstein, S. Hopmans, J. Jacobs, J. Janssens, M. Jeurissen, R. Joos, W. van Kerkhoven, L. Kerstens, L. Ketting, M. Klootwijk, A. de Kock, J. de Kock, E. Koorstra, T. Koppejan, V. Krans, T. de Kuiper, J. Lansman, R. van de Leur, S. Lilipaly, C. Lindhout, K. Los, P. Maas, E. Matthijs, G. Meijnen, M. Meininger, P. Meininger, T. Meininger, J. Millenaar, E. Minnaar, J. Minnaar, J. Molenaar, J. Pijcke, R. van Poecke, A. Polderman, J. Polderman, P. Polderman-Luppens, W. Poldervaart, J. Poortvliet, W. Post, M. van Pul, I. Quist, R. Remmerts, E. Sanders, K. de Schipper, P. Sloof, M. Sluijter, T. Sluijter, A. De Smet, R. de Smet, C. Sol, T. Sparreboom, T. Stapels, P. Steennis, R. Strucker, K. Tanis, M. Tauecchio, K. Tazelaar, R. Teixeira, D. Timmers, B. Tissink, F. Tombeur, J. Tramper, L. Tromper, G. Troost, F. Twisk, M. Twort, D. Valkenburg, F. van Velzen, J.W. Vergeer, L. Verheuvell, A. Versprille, M. de Vlieger, H. v.d. Voorde, B. Vroegindewey, H. van der Wal, J. Walhout, T. van Wezel, A. Wijkell, D. Wilbrink, W. de Wilde, J. Wisse, W. Wisse, J. Woets, P. Wolf, J. Wouters, W. van Zandbrink.

5. Resultaten seizoen 2012/2013

5.1. Algemeen

Tabel 5.1.1. Totaal aantal van de meest getelde ganzen en zwanen tijdens de maandelijkse tellingen in Zeeland in 2012/2013.

	jul	aug	sep	okt	nov	dec	jan	feb	mrt	apr	mei	jun
Kleine Zwaan	0	0	0	0	105	421	731	1211	2	0	0	0
Toendrarietgans	0	0	0	66	5102	10850	11608	11640	13	0	0	0
Kolgans	4	1	0	6204	35891	30320	25403	17169	14895	74	1	0
Grauwe Gans	14348	10415	12497	27797	61740	63137	39526	29311	4843	2001	6924	1691
Grote Canadese Gans	2844	1838	2268	2372	2614	1643	1893	921	670	428	562	1744
Brandgans	2816	8756	6533	9116	18929	48576	65454	64061	27637	22825	4917	2128
Rotgans	7	11	32	10810	18906	15703	21549	19296	10642	6576	9058	8
totaal	20019	21021	21330	56365	143287	170650	166164	143609	58702	31904	21462	5571

In Tabel 2 staan de totalen van de overige ganzen/zwanen soorten die zijn waargenomen. Voor de Knobbelzwaan geldt verder dat het overzicht vooral buiten de maand januari niet compleet is omdat deze

vogels vaak voorkomen in gebieden die voor ganzen minder aantrekkelijk zijn (vaarten, stadsparken e.d.) en daarom niet altijd geteld worden.

Tabel 5.1.2. Totaal aantal overige genoteerde soorten ganzen en zwanen tijdens de maandelijkse tellingen in Zeeland in 2012/2013.

seizoen 2012 / 2013	jul	aug	sep	okt	nov	dec	jan	feb	mrt	apr	mei	jun
Knobbelzwaan	98	411	307	376	602	727	970	1006	340	191	254	137
Zwarte Zwaan	2	12	7	10	15	19	23	11	5	1	10	2
Wilde Zwaan	0	0	0	0	8	15	175	181	28	0	0	0
Zwaangans	9	0	0	0	0	0	25	0	0	0	0	0
Taigarietgans	0	0	0	0	0	0	0	1	0	0	0	0
Kleine Rietgans	0	0	0	0	4	24	4	6	0	0	0	0
Dwerggans	0	0	0	0	0	0	1	0	0	0	0	0
Soepgans	418	41	179	305	276	273	581	268	172	121	33	40
Indische Gans	2	1	1	5	14	1	6	2	0	0	1	1
Sneeuwgans	1	0	0	2	1	2	3	1	0	0	1	0
Keizergans	1	0	0	0	0	0	0	0	0	0	0	0
Kleine Canadese Gans	1	1	0	0	14	3	6	1	0	1	0	0
Witbuikrotgans	0	0	0	0	1	5	46	6	0	0	2	0
Zwarte Rotgans	0	0	0	1	1	4	3	3	0	0	1	0
Roodhalsgans	0	0	1	1	0	0	6	7	1	0	0	1
Nijlgans	340	228	567	301	568	344	919	152	126	103	190	64
totaal	872	694	1062	1001	1504	1417	2768	1645	672	417	492	245

5.2. Kleine Zwaan- *Cygnus columbianus bewickii*

Profiel

De in Nederland voorkomende vorm van de Kleine Zwaan is een broedvogel van de toendra's van arctisch Rusland, met name op de toendra ten westen van Nova Zembla. De hier broedende Kleine Zwanen verlaten in september de broedplaatsen en trekken dan circa 3.000 kilometer via Rusland en de Baltische staten naar West-Europa, waar Denemarken, Engeland en Nederland belangrijke overwinteringsgebieden herbergen. In Nederland gaat het de laatste jaren om maximaal 7.000 tot 12.000 exemplaren. De vogels prefereren eiwitrijk plantaardig voedsel. Belangrijke voedselbronnen in Nederland zijn de knollen van fonteinkruiden buitendijks en bietenresten op akkers binnendijks. De timing van aankomst, de aantallen en de duur van het verblijf in Nederland zijn afhankelijk van onder meer de omstandigheden bij ons ten opzichte van de andere overwinteringsgebieden, het broedsucces op de toendra en de mate van beschikbaarheid van goed exploiteerbare voedselbronnen. De variatie in al deze factoren maakt dat de in Nederland verblijvende aantallen van jaar op jaar flink kunnen

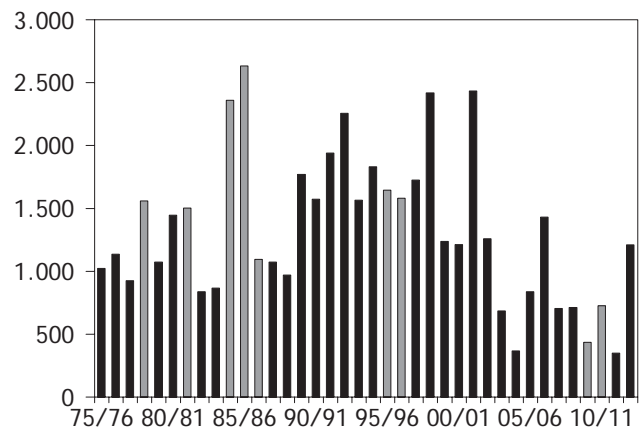
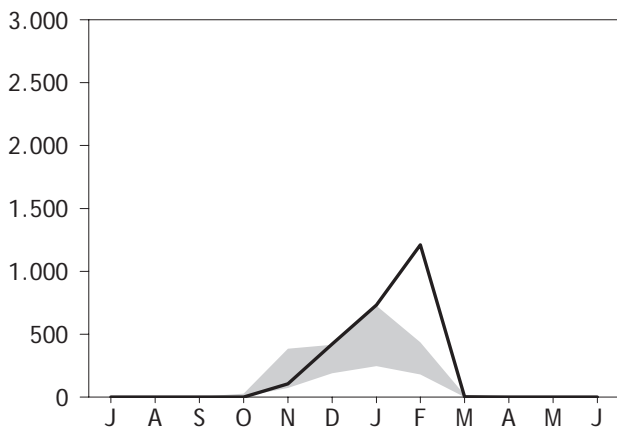
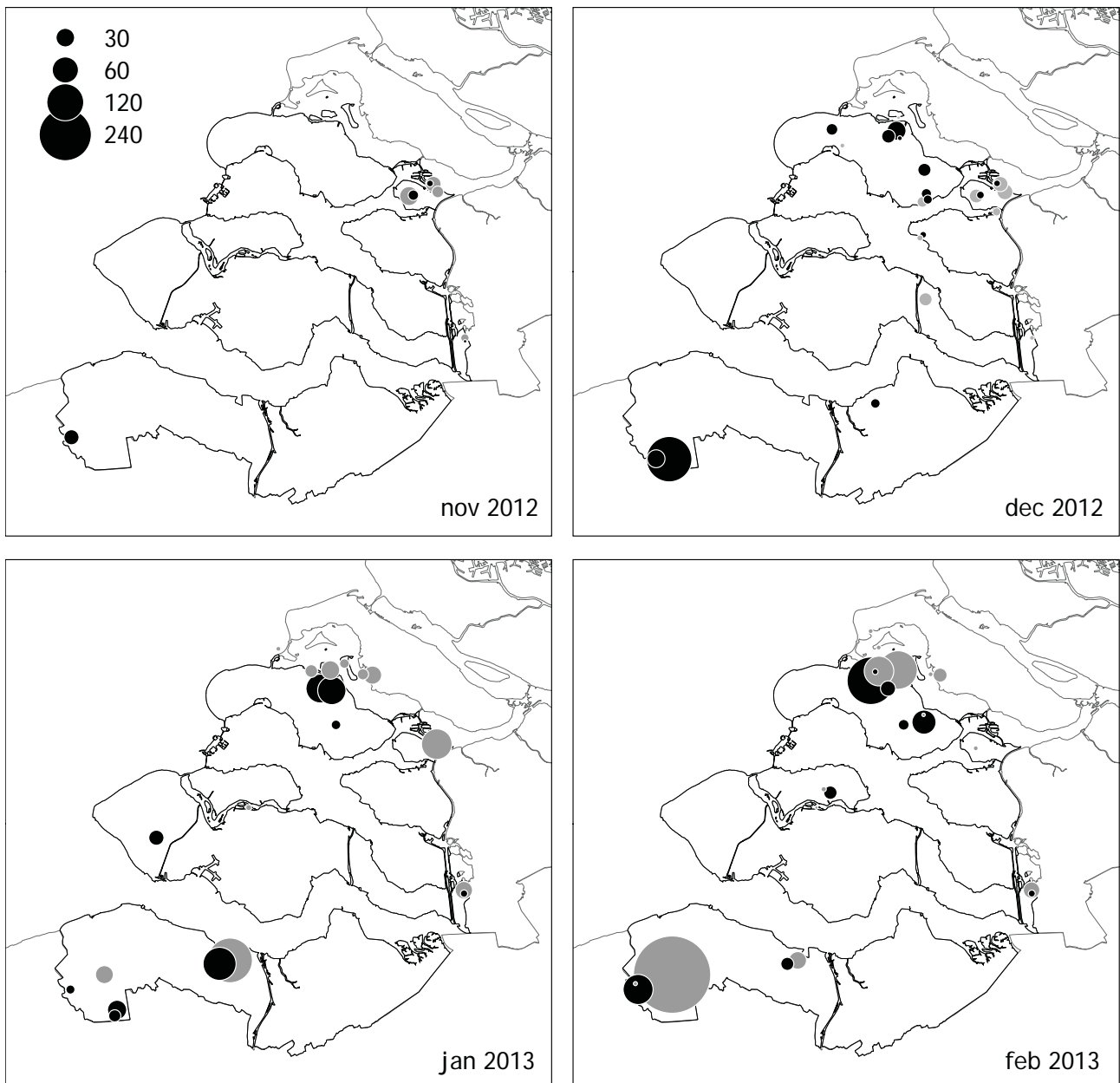
variëren. Sinds de eeuwwisseling zijn de aantallen in Nederland en elders in Noordwest-Europa aan de lage kant, en inmiddels is de toename van de winterpopulatie rond de Oostzee -waar tot voor kort een toename ten gevolge van de milde winters aldaar te bespeuren viel- gestopt. Het lage broedsucces lijkt de voornaamste reden voor de algehele afname van de flywaypopulatie. Het huidige door de Nederlandse overheid ontwikkelde gedoog- en opvangbeleid richt zich niet op de Kleine Zwaan.

Seizoen 2012/2013

Na een vijftal jaren met magere aantallen pleisterden dit seizoen wat meer Kleine Zwanen in de provincie. Het jaarmaximum van 1211 ex in februari ligt nog wel ver onder de meer dan 2000 exemplaren in echt goede jaren als 2001/02. Aan het begin van het winterseizoen waren de aantallen Kleine Zwanen nog niet opvallend hoog. De magere novembertellingen wijzen op een late aankomst en de 421 ex in december zijn normaal voor de laatste jaren. Dat kan ook gezegd van de 731 ex in januari. Waar na de januari-telling meestal een snelle afname volgt,



Kleine Zwanen, Zonnemaire. Foto: Jan-Willem Vergeer



Figuur 5.2.1. Kleine Zwaan in Zeeland; (boven) verspreiding tijdens vier tellingen, november 2012 - februari 2013. Grijsse stippen = natuur- & opvanggebied, zwarte stippen = buiten natuur/opvang. (linksonder) aantalsverloop 2012/2013 (lijn) t.o.v. extremen 2009/10- 2011/12 (grijs), (rechtsonder) jaarmaxima 1975/76 - 2012/2013 (koude winters zijn grijs).

Tabel 5.2.1. Percentage Kleine Zwanen in de Zeeuwse opvanggebieden, overige Natura 2000- en natuurgebieden en niet-natuurgebieden, seizoen 2012/2013.

maand	% in opvanggebieden	% overig Natura2000 en natuur	% buiten opvang/natuur
Oktober	0,0	0,0	0,0
November	5,4	62,0	32,6
December	7,2	16,1	76,7
Januari	26,8	28,9	44,3
Februari	4,1	63,2	32,8
Maart	0,0	0,0	100,0

Tabel 5.2.2. Aantal Kleine Zwanen in Zeeland 2012/2013. Per maand is de regio met het hoogste aantal in grijs gedrukt.

Regio	jul	aug	sep	okt	nov	dec	jan	feb	mrt	apr	mei	jun
Goeree-Overflakkee (Grev.)	0	0	0	0	0	0	29	17	0	0	0	0
Grevelingen	0	0	0	0	0	1	63	216	0	0	0	0
Schouwen-Duiveland	0	0	0	0	0	104	150	280	0	0	0	0
Krammer-Volkerak	0	0	0	0	25	24	0	0	0	0	0	0
St. Philipsland	0	0	0	0	12	22	82	0	0	0	0	0
Tholen	0	0	0	0	0	13	0	0	0	0	0	0
Oosterschelde	0	0	0	0	41	22	0	2	0	0	0	0
Noord-Beveland	0	0	0	0	0	0	0	18	0	0	0	0
Walcheren	0	0	0	0	0	0	20	0	0	0	0	0
Zuid-Beveland (west)	0	0	0	0	0	0	3	1	0	0	0	0
Zuid-Beveland (oost)	0	0	0	0	7	17	31	28	2	0	0	0
West Zeeuws-Vlaanderen	0	0	0	0	20	210	80	607	0	0	0	0
Oost Zeeuws-Vlaanderen	0	0	0	0	0	8	271	42	0	0	0	0
Voordelta	0	0	0	0	0	0	2	0	0	0	0	0
totaal 2012 / 2013	0	0	0	0	105	421	731	1211	2	0	0	0

Tabel 5.2.3. Aantal Kleine Zwanen in Zeeland 1990/1991 - 2011/2012. Per maand is het hoogste aantal in de periode 1990-2012 grijs gedrukt.

Jaar	jul	aug	sep	okt	nov	dec	jan	feb	mrt	apr	mei	jun
2011/2012	0	0	0	24	72	350	246	331	18	0	0	0
2010/2011	0	0	0	28	247	415	727	180	0	0	0	0
2009/2010	0	0	1	4	384	190	367	436	2	0	0	0
2008/2009	1	0	0	1	470	663	713	82	1	0	0	1
2007/2008	1	2	2	7	700	704	557	35	3	0	1	1
2006/2007	1	0	0	11	1185	1430	143	8	2	0	0	0
2005/2006	0	1	0	0	100	559	837	68	28	1	1	0
2004/2005	0	0	0	0	298	367	119	74	16	0	0	0
2003/2004	0	0	0	13	685	316	575	24	3	0	0	0
2002/2003	0	0	0	146	1259	893	668	143	1	0	0	0
2001/2002	0	0	0	0	2434	1552	1203	15	0	0	0	0
2000/2001	0	0	0	4	414	1213	1137	565	4	0	0	0
1999/2000	0	0	0	11	1238	508	348	82	0	0	0	0
1998/1999			7	270	1849	2418	1144	713	1			
1997/1998				33	515	1725	296	15	2	1	1	
1996/1997				0	1550	1581	883	195	0			
1995/1996				0	1645	1367	532	524	22			
1994/1995				1	1830	1203	651	18	1			
1993/1994				39	1114	1565	726	49	2			
1992/1993				0	1855	2256	872	23	0			
1991/1992				15	1396	1941	843	138	0			
1990/1991				154	1574	1275	913	502	13			

kwamen er ditmaal juist groepen Kleine Zwanen bij. Dat had van doen met de fikse winterprik in grote delen van Noordwest-Europa; veel ten noorden van Zeeland bivakkerende Kleine Zwanen wendden de steven en kwamen met een zuidwestelijke koers in de Delta terecht. Halfweg februari was een fors deel van deze vogels nog aanwezig; de telling leverde het hoogste aantal voor deze maand sinds 1990. Kort na de telling begon de terugtrek en begin maart had het gros van de Kleine Zwanen de provincie verlaten.

In november bivakkeerde een groot deel van de aanwezige Kleine Zwanen rond de Philipsdam en op St. Philipsland, terwijl in december, januari en februari het accent lag op de traditionele pleisterplaatsen op Schouwen-Duiveland en West Zeeuws-Vlaanderen. De grootste groepen werden vastgesteld in de Sophiapolder (526 ex op 17/02), de Braakmanpolder Noord (271 ex op 14/01) en Polder Schouwen nabij Brijdorpe (198 ex op 15/02). Kleinere concentraties waren te vinden rond het Veerse Meer en in de Hoogerwaardpolder. Op Walcheren zijn ook buiten januari Kleine Zwanen gezien, maar helaas zijn hier minder reguliere tellingen uitgevoerd. Op 13 februari verbleef benoorden Middelburg nog een groep van 78 ex; eerder die maand waren hier meer dan 100 ex

te vinden (Waarneming.nl).

De Kleine Zwaan speelt geen rol bij het huidige opvang- en gedoogbeleid. Het percentage Kleine Zwanen binnen de opvanggebieden was in de voor de soort belangrijkste maanden veelal gering. Alleen in de Hoogerwaardpolder (5 % in november) en de Braakman (23% in januari) verbleef in één maand een substantieel deel van de Zeeuwse populatie. Ondanks het feit dat er veel Kleine Zwanen op akkers foerageerden (vooral op bieten- en aardappelresten) verbleef zowel in november als in de piekmaanden januari en februari een groter percentage vogels in natuur- en opvanggebieden dan in regulier landbouwgebied.

In de periode november 2012 – februari 2013 verbleef gemiddeld 9,4% van de landelijke Kleine Zwanen-populatie binnen de provinciegrenzen. Het belang van de Zeeuwse populatie ligt hiermee hoger dan in de afgelopen vier jaren. In december en januari lag het percentage net boven de 5%, maar de koudegolf van eind januari/begin februari stuwde het belang van de Zeeuwse populatie op tot 19,5% van de landelijke populatie in februari.

5.3. Toendrarietgans - *Anser serrirostris*

Profiel

De Toendrarietgans is -weinig verrassend- een broedvogel van de toendra's van arctisch Rusland, grofweg van het Kola schiereiland ten oosten van Finland tot aan Taimyr. In september trekken de Toendrarietganzen in zuidwestelijke richting weg. Via Rusland en de Baltische staten bereiken de vogels na een vlucht van 3.000 tot 5.000 kilometer de overwinteringsgebieden in Midden- en Noordwest-Europa. In Nederland verblijven de vogels vooral van de tweede helft van oktober tot laat in februari. De maxima schommelen de laatste jaren tussen de 175.000 – 288.000 exemplaren. Zoals bij de meeste arctische ganzen varieert het broedsucces van de Toendrarietgans sterk van jaar op jaar. De Nederlandse winterpopulatie is sinds 1990 toegenomen, waarschijnlijk eerder als gevolg van een herverdeling van winterconcentraties in Europa dan van een daadwerkelijke toename van de populatie. De in Nederland verblijvende vogels voeden zich tot in januari vooral met oogstresten op akkers, onder meer van suikerbieten, granen en aardappels. Als er op de akkers niet veel meer te halen valt, schakelen veel

Toendrarietganzen over op gras of jonge wintergranen. De vogels verblijven meestal in grote, soms met andere soorten gemengde groepen. De slaapplaatsen bevinden zich in open water of op rustige buitendijkse platen.

Het gros van de in Zeeland verblijvende Rietganzen bestaat uit de Toendra-variant. Waarnemingen van de in de taiga van Scandinavië en Siberië broedende Taigarietgans (*Anser fabalis*) worden een steeds grotere zeldzaamheid, zowel binnen de provinciegrenzen als elders in Nederland.

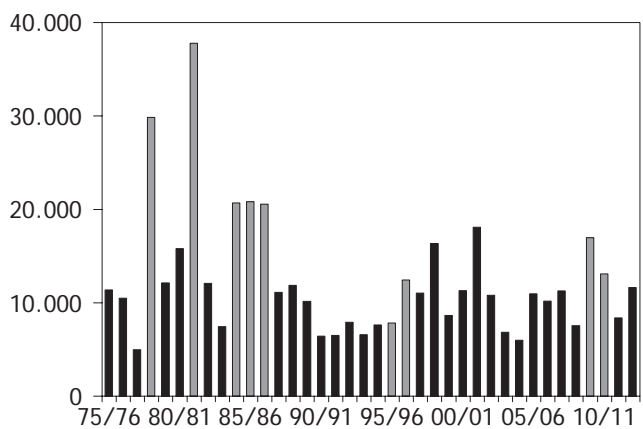
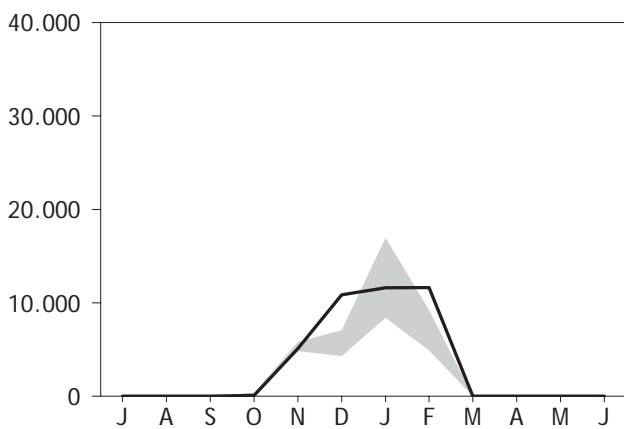
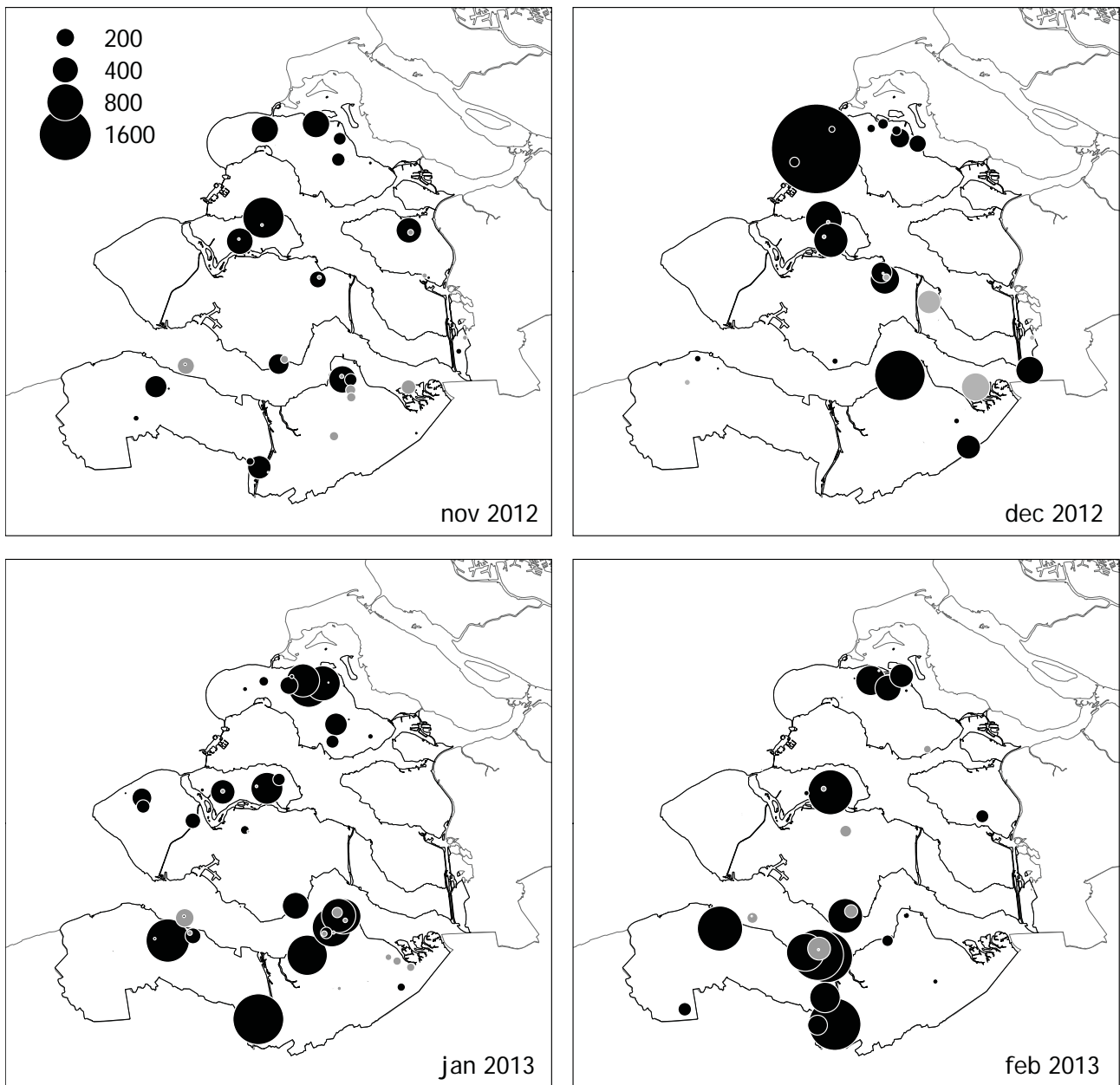
Het huidige door de overheid ontwikkelde ge-
doog- en opvangbeleid richt zich niet op de Toendrarietgans.

Seizoen 2012/2013

Na een erg mager voorkomen vorig seizoen lagen de aantallen Toendrarietganzen ditmaal op een gemiddeld niveau. November en december weken nauwelijks af van vorig seizoen, maar in december bleek het aantal vogels plots twee maal zo hoog te liggen als in de eraan voorafgaande maand. Dat was de laatste vier jaar niet meer voorgekomen. Eveneens



Toendrarietganzen, Brouwershaven. Foto: Jan-Willem Vergeer



Figuur 5.3.1. Toendrarietgans in Zeeland;
 (boven) verspreiding tijdens vier tellingen, november 2012 - februari 2013. Grijs stippen = natuur- & opvanggebied, zwarte stippen = buiten natuur/opvang.
 (linksonder) aantalsverloop 2012/2013 (lijn) t.o.v. extremen 2009/10 - 2011/12 (grijs),
 (rechtsonder) jaarmaxima 1975/76 - 2012/2013 (koude winters zijn grijs).

Tabel 5.3.1. Percentage Toendrarietganzen in de Zeeuwse opvanggebieden, overige Natura 2000- en natuurgebieden en niet-natuurgebieden, seizoen 2012/2013.

Maand	% in opvanggebieden	% overig Natura2000 en natuur	% buiten opvang/natuur
Oktober	93,9	0,0	6,1
November	6,2	5,0	88,9
December	7,7	0,4	91,9
Januari	1,0	2,9	96,1
Februari	1,1	4,3	94,6
Maart	92,3	0,7	7,0

Tabel 5.3.2. Aantal Toendrarietganzen in Zeeland 2012/2013. Per maand is de regio met het hoogste aantal in grijs gedrukt.

Regio	jul	aug	sep	okt	nov	dec	jan	feb	mrt	apr	mei	jun
Grevelingen	0	0	0	0	9	0	0	335	0	0	0	0
Schouwen-Duiveland	0	0	0	64	1074	5363	3012	947	0	0	0	0
Tholen	0	0	0	0	424	0	0	100	0	0	0	0
Oosterschelde	0	0	0	0	0	0	0	1585	0	0	0	0
Noord-Beveland	0	0	0	0	1420	1500	1060	1219	0	0	0	0
Walcheren	0	0	0	0	0	0	480	1	0	0	0	0
Zuid-Beveland (west)	0	0	0	0	464	813	470	890	0	0	0	0
Zuid-Beveland (oost)	0	0	0	0	34	788	0	6	0	0	0	0
Westerschelde	0	0	0	0	173	0	206	70	12	0	0	0
West Zeeuws-Vlaanderen	0	0	0	0	314	51	1266	2446	1	0	0	0
Oost Zeeuws-Vlaanderen	0	0	0	2	1190	2335	5114	4041	0	0	0	0
totaal 2012 / 2013	0	0	0	66	5102	10850	11608	11640	13	0	0	0

Tabel 5.3.3. Aantal Toendrarietganzen in Zeeland 1990/1991 - 2011/2012. Per maand is het hoogste aantal in de periode 1990-2012 grijs gedrukt.

Jaar	jul	aug	sep	okt	nov	dec	jan	feb	mrt	apr	mei
2011/2012	0	1	0	69	4.825	4.285	8.388	4.982	0	0	0
2010/2011	0	0	0	356	5.799	4.799	13.092	4.896	6	0	0
2009/2010	0	0	0	109	5.683	7.077	16.972	9.251	3	0	0
2008/2009	0	0	0	6	1.469	7.545	6.584	3.061	1	0	0
2007/2008	0	0	1	127	3.972	11.279	7.456	4.004	0	0	1
2006/2007	0	1	0	612	7.723	10.183	2.561	2.450	1	0	0
2005/2006	1	1	1	153	2.107	10.953	6.468	1.856	359	0	0
2004/2005	0	0	1	289	3.785	5.129	5.989	4.014	1	1	0
2003/2004	0	0	1	191	4.992	6.844	2.971	918	2	23	0
2002/2003	1	0	0	95	9601	10810	3850	1629	49	0	0
2001/2002	0	0	0	120	8640	18087	11519	830	9	0	0
2000/2001	0	0	0	66	2759	8850	11299	6950	760	0	0
1999/2000	0	0	0	13	4959	8650	7602	2830	2	0	1
1998/1999	0	0	1	93	5482	10166	16341	8711	206	0	0
1997/1998	0	0	0	47	3928	11042	3019	883	3	0	1
1996/1997	0	0	1	6	4396	6617	12438	859	0	0	0
1995/1996				0	2404	7831	7026	3960	33		
1994/1995				0	1553	7618	6657	947	0		
1993/1994				6	557	6177	6573	3092	0		
1992/1993				2	1658	6246	7917	1111	3		
1991/1992				0	520	6511	4191	2157	0		
1990/1991				0	527	6437	4598	4028	0		

ongebruikelijk was dat het totaal aantal tot en met de februaritelling rond de 10.000 bleef schommelen. De recent ingezette tendens tot een vroegere wegtrek werd dit seizoen teniet gedaan door de winterkoude vanaf half januari. Het februari-totaal van 11.640 ex was zelfs het hoogste voor deze maand sinds 1990. Met het verdwijnen van de winterkou in de tweede helft van februari verdwenen ook de Toendrarietganzen, in maart waren er nog slechts enkelen over.

Naast de winterkou elders in Europa heeft het nogal natte najaar en winter in Zeeland mogelijk een rol gespeeld bij de hogere aantallen Toendrarietganzen. Ten opzichte van vorig seizoen werden oogstresten minder snel omgeploegd, waardoor deze voor de soort belangrijke voedselbron langer beschikbaar bleef.

Het accent in de verspreiding lag, zoals gebruikelijk, op het open akkerland van Schouwen-Duiveland, Noord-Beveland en delen van Zeeuws-Vlaanderen. Op 20 december werden in Polder Schouwen-west 4720 ex geteld. Groepen van meer dan 1000 ex werden voorts gemeld in de Hooglandpolder bij Ossensisse, de Oranjepolder bij IJzendijke, de Eugenia- en Papeschorpolder bij Sas van Gent, de Oud-Kortgenepolder, de Baarzandepolder bij Schoondijke, de Nieuw Neuzenpolder I, de

Autrichepolder bij Westdorpe en de haven van Terneuzen.

Ook buiten de genoemde regio's kunnen op geschikte locaties fikse groepen Toendrarietganzen te vinden zijn, bijv. bewesten de Deessche Watergang bij Goes, bij Baarland en nabij Sint Annaland. Met name op Walcheren is het beeld buiten januari waarschijnlijk niet compleet.

Het opvang- en verjaagbeleid is niet gericht op de Toendrarietgans. Het percentage Toendrarietganzen binnen de opvanggebieden is over het algemeen laag: gemiddeld 4 % in de periode november-februari. Dat zal zeker van doen hebben met de voorkeur van de soort voor akkerland als foerageergebied. Alleen in de opvanggebieden Saefthinghe (max 472 in december), De Putting (109 ex in november) en de Yerseke Moer (320 in december) werden dit seizoen meer dan 100 Rietganzen vastgesteld. Liefst 93% van de Zeeuwse Toendrarietganzen verbleef in november-februari op reguliere landbouwgronden.

Het aandeel van de Zeeuwse populatie Toendrarietganzen in het landelijk totaal in de periode november-februari bedroeg 6,3% (maximaal 7,6 % in januari).

5.4. Kolgans - *Anser albifrons*

Profiel

Kolganzen broeden in grote delen van arctisch Rusland. Het broedsucces varieert en is duidelijk gerelateerd aan de arctische lemming-cyclus. Een gering, maar groeiend aantal paren –afkomstig van ontsnapte lokvogels en aangeschoten exemplaren– verblijft 's zomers in Nederland en kan hier ook tot broeden komen. De verschillende populaties overwinteren van West-Europa tot locaties ten zuiden van de Kaspische Zee. De in Groenland broedende ondersoort *A.a.flavirostris* overwintert in Ierland en Schotland en is in Nederland erg zeldzaam. De in Nederland verblijvende Kolganzen broeden voornamelijk in het westelijk deel van het broedgebied en trekken via het Kara schiereiland, de Baltische staten en Zuid-Scandinavië naar de overwinteringsgebieden. De Nederlandse winterpopulatie bestaat uit 700.000 tot 900.000 vogels en verblijft op diverse plaatsen in Laag-Nederland en in het rivierengebied. Veruit de meeste Kolganzen voeden zich hier op grasland. Een klein deel profiteert van oogstresten op akkerland. Vanaf januari foerageren Kolganzen ook geregeld op wintergranen.

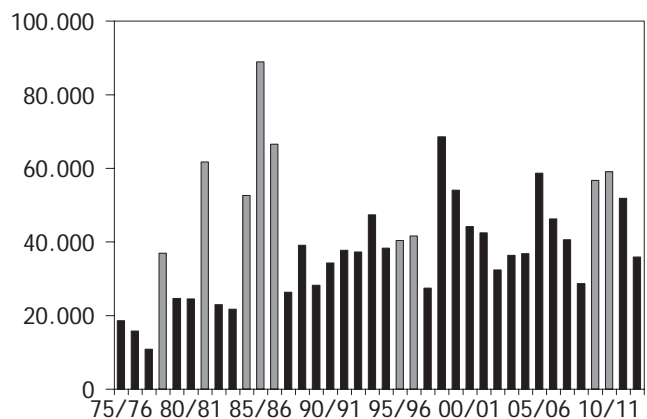
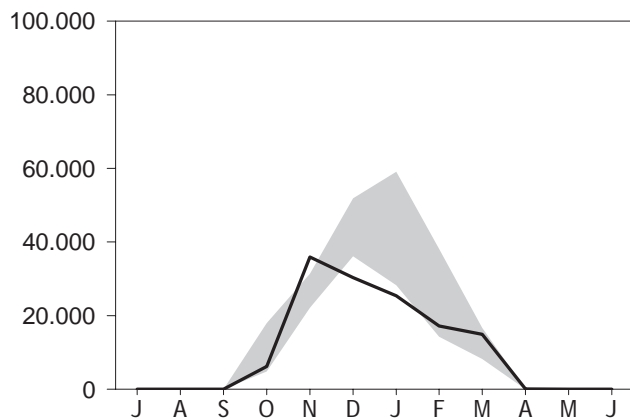
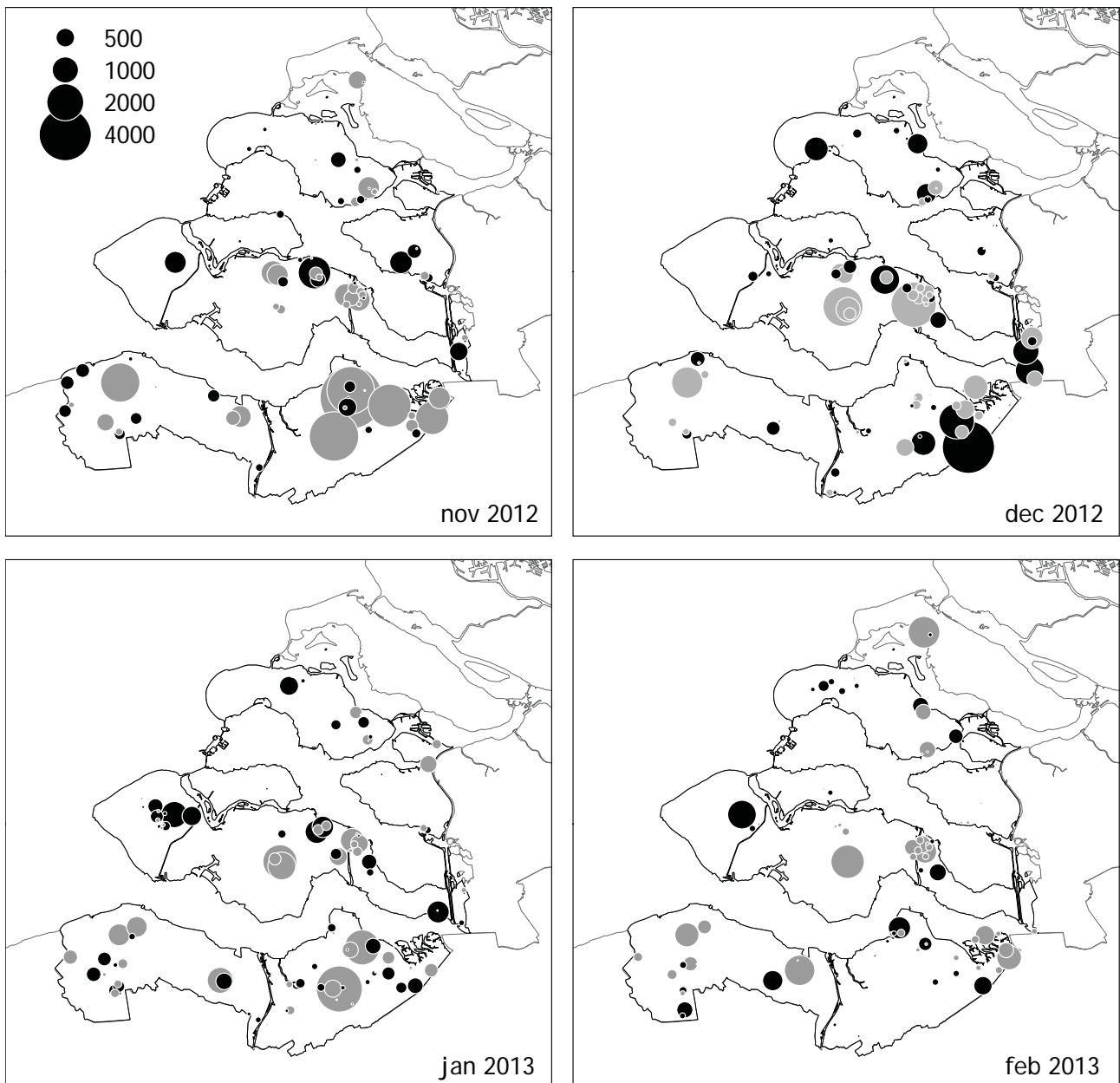
Sinds het midden van de vorige eeuw is het aantal in Noordwest-Europa overwinterende Kolganzen fors gestegen, terwijl bij andere populaties (met name die van Midden-Europa) juist een daling kenbaar is. De Kolgans is een van de soorten waarvoor de overheid het huidige gedoog- en opvangbeleid heeft ontwikkeld.

Seizoen 2012/2013

Na enkele goede jaren lag het aantal Kolganzen dit seizoen op een duidelijk lager peil. Het begin van het seizoen was veelbelovend, met enige duizenden kollen in oktober en een recordaantal van 35.891 in november. Dit hoge novemberaangetal bleek echter tevens de hoogste maandsom van het hele seizoen te zijn. Waar in 2011/12 de seizoenspiek al in december viel, was dat dit jaar dus nog vroeger. Ook de koude-inval van eind januari/begin februari leverde geen terugkomst van reeds vertrokken kollen richting Zeeland op. We zijn benieuwd of deze trend de komende jaren door gaat zetten en of we, net als dit seizoen, constant dalende maandsommen zien van



Kolganzen, Dijkwater. Foto: Jan-Willem Vergeer



Figuur 5.4.1. Kogans in Zeeland;

(boven) verspreiding tijdens vier tellingen, november 2012 - februari 2013. Grijsse stippen = natuur- & opvanggebied, zwarte stippen = buiten natuur/opvang.

(linksonder) aantalsverloop 2012/2013 (lijn) t.o.v. extremen 2009/10 - 2011/12 (grijs),

(rechtsonder) jaarmaxima 1975/76 - 2012/13 (koude winters zijn grijs).

Tabel 5.4.1. Percentage Kolganzen in de Zeeuwse opvanggebieden, overige Natura 2000- en natuurgebieden en niet-natuurgebieden, seizoen 2012/2013.

Maand	% in opvanggebieden	% overig Natura2000 en natuur	% buiten opvang/natuur
Oktober	48,4	1,0	50,6
November	73,9	4,4	21,7
December	44,4	5,0	50,6
Januari	54,5	7,8	37,7
Februari	52,6	13,4	33,9
Maart	79,0	3,9	17,0

Tabel 5.4.2. Aantal Kolganzen in Zeeland 2012/2013. Per maand is de regio met het hoogste aantal grijs gedrukt.

Regio	jul	aug	sep	okt	nov	dec	jan	feb	mrt	apr	mei	jun
Goeree-Overflakkee (Grev.)	0	0	0	0	500	34	0	1500	0	0	0	0
Grevelingen	0	0	0	10	46	3	2	730	39	0	1	0
Schouwen-Duiveland	0	0	0	251	1606	2808	1334	712	126	0	0	0
St. Philipsland	0	0	0	2500	13	0	130	0	0	13	0	0
Tholen	0	0	0	25	1277	320	582	36	602	0	0	0
Oosterschelde	0	0	0	0	0	1	0	400	0	0	0	0
Noord-Beveland	0	0	0	3	115	50	10	50	0	0	0	0
Walcheren	0	0	0	8	700	200	2390	1272	55	0	0	0
Zuid-Beveland (west)	0	1	0	81	4098	6407	5528	1742	1913	0	0	0
Zuid-Beveland (oost)	3	0	0	434	3376	8161	2749	2526	1151	2	0	0
Westerschelde	0	0	0	42	5	0	1	548	85	0	0	0
West Zeeuws-Vlaanderen	0	0	0	813	4223	2476	3116	2933	1357	0	0	0
Oost Zeeuws-Vlaanderen	1	0	0	2037	19932	9860	9561	4720	9567	59	0	0
totaal 2012 / 2013	4	1	0	6204	35891	30320	25403	17169	14895	74	1	0

Tabel 5.4.3. Aantal Kolganzen in Zeeland 1990/1991 - 2011/2012. Per maand is het hoogste aantal in de periode 1990-2012 grijs gedrukt.

Jaar	jul	aug	sep	okt	nov	dec	jan	feb	mrt	apr	mei	jun
2011/2012	0	0	0	10.150	31.388	51.838	28.228	14.236	8.226	3	0	0
2010/2011	1	5	0	17.961	25.452	36.129	59.076	26.495	8.281	9	6	0
2009/2010	0	0	6	4.845	22.106	39.654	56.739	38.120	16.682	0	2	2
2008/2009	0	1	0	83	15.174	28.709	26.803	22.599	12.003	5	10	0
2007/2008	1	0	3	4.690	26.935	39.465	40.615	26.114	13.810	3	7	2
2006/2007	1	0	2	4.190	25.986	44.808	46.291	27.256	6.502	21	1	2
2005/2006	0	2	0	4.027	22.101	49.827	58.661	31.262	13.461	19	4	0
2004/2005	1	0	3	7.282	27.986	31.550	36.802	24.557	13.150	1	1	0
2003/2004	0	1	4	3.307	16.126	28.102	36.343	19.697	9.651	3	0	0
2002/2003	2	1	1	3186	29246	23463	32393	26096	12503	1705	1	0
2001/2002	0	2	4	1844	25817	42478	34802	21463	5933	731	2	2
2000/2001	1	3	2	1863	7744	32238	44175	39676	7354	3	2	2
1999/2000	2	2	15	3960	23812	37591	54080	28305	8185	71	2	1
1998/1999	3	2	0	1238	14025	32272	68583	42656	9960	24	1	2
1997/1998	0	0	0	1885	14179	27481	26843	20434	12831	1	5	2
1996/1997	0	0	0	243	18383	41645	28284	31647	9064	0	0	0
1995/1996	0	0	0	47	11368	29742	40434	36182	16050	0	0	0
1994/1995	0	0	0	88	5990	21353	38348	32241	1810	0	0	0
1993/1994	0	0	0	37	5380	37518	47336	37114	8450	0	0	0
1992/1993	0	0	0	217	4778	37273	30997	16902	10852	0	0	0
1991/1992	0	0	0	10	8123	37742	27871	25994	14777	0	0	0
1990/1991	0	0	0	27	710	24639	34278	31101	9972	0	0	0

december tot en met april.

De verspreidingskaarten tonen het gebruikelijk accent op Zeeuws-Vlaanderen. Tussen oktober en maart verbleef gemiddeld 53,6% van de Zeeuwse populatie in Zeeuws-Vlaanderen. Dat is minder dan in de voorafgaande seizoenen, maar nog altijd fors. Flinke aantallen werden hier onder meer geteld bij het Groot Eiland (4600 ex op 14/03), Groot Kieldrecht polder Nieuw Namen (4000 ex op 16/12), de Putting (5700 ex op 15/11), Zoutepolder Kloosterzande (3500 op 15/11), Catharinapolder Zaamslag (3580 ex op 15/11) en Melopolder Graauw (2700 ex op 18/11). Benoorden de Westerschelde werden her en der op Zuid-Beveland fikse concentraties opgemerkt, o.a. in de Wilhelminapolder beoosten het kanaal (1800 ex op 17/11), De Poel-Baarsdorp (2340 ex op 16/12) en Kapelse Moer-zuid (3007 ex op 16/12). Tholen en Noord-Beveland zijn opvallend arm aan Kolganzen, de overige regio's zitten er tussen in. Het aantal exemplaren per telgebied varieerde van 1 tot 5700, met een accent op 100-250 exemplaren. In 28 maand-gebiedcombinaties werden meer dan 1000 Kolganzen gemeld, tegen 36 in het vorige seizoen.

Van oktober tot en met maart verbleef maandelijks tussen de 44 en 79 procent van de getelde Zeeuwse Kolganzen in de opvanggebieden. Het maandgemiddelde bedroeg 55,8 procent. Dat is iets lager dan vorig seizoen, maar nog altijd boven het gemiddelde. Opvallend was dat in de maand met de meeste Kolganzen (november) tevens bijna het hoogste percentage in de opvanggebieden (74%) te vinden was. Zoals gebruikelijk nam het percentage daarna af, om in maart plots weer fors toe te nemen. Over het hele winterhalfjaar gezien verbleef meer dan 5 procent van de Zeeuwse Kolgans-populatie in de opvanggebieden Groot Eiland (11,7%), de Putting (10%), Saefthinghe (9%), Yerseke Moer (8,8%), Ganzenreservaat De Poel (6,4%) en Baarzandse Kreek/De Blikken (5,8%). Het relatieve belang van de Yerseke Moer lag opvallend lager dan het vorige seizoen.

Van oktober tot en met maart verbleef gemiddeld 3,9 % van de landelijke Kolgans-populatie in Zeeland. Dit percentage is bijna gelijk aan dat van het vorige seizoen. De piek viel al in november (5,4% van de Nederlandse populatie) en viel duidelijk lager uit dan vorig seizoen.

5.5. Grauwe Gans - *Anser anser*

Profiel

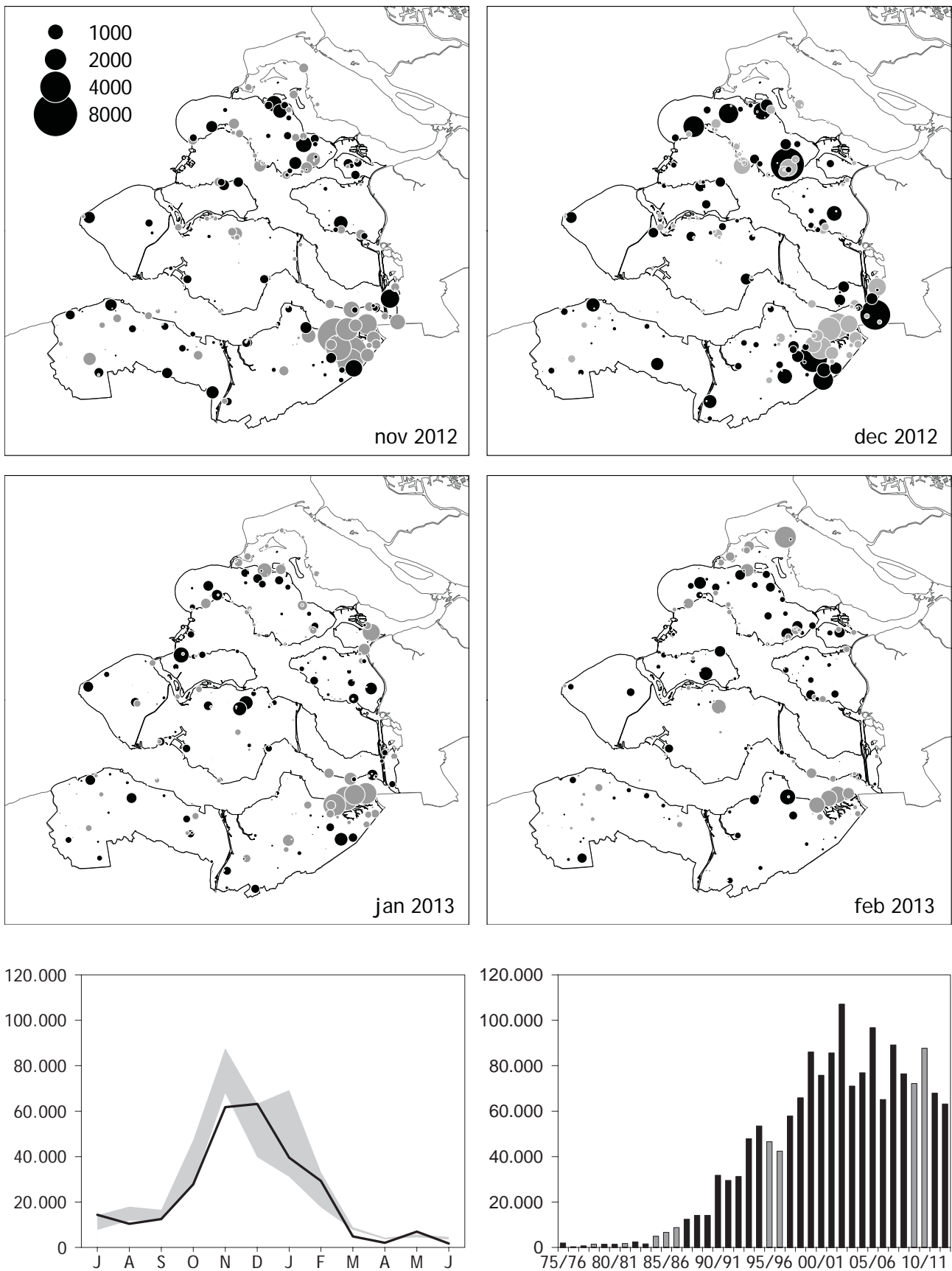
Met een broedpopulatie van circa 25.000 paar is de Grauwe Gans veruit de talrijkste in Nederland broedende ganzensoort. Het gros van deze broedvogels overwintert binnen de landsgrenzen en wordt dan vergezeld door broedvogels uit Scandinavië en Midden-Europa. In november zijn de aantallen in Nederland op zijn hoogst; dan verblijven hier de laatste jaren 421.000-487.000 exemplaren. Het

Verdronken Land van Saeftinghe is van oktober tot in januari de belangrijkste verblijfplaats van de soort in Noordwest-Europa. De vogels foerageren hier vooral op wortelknollen van Riet en Zeebies en binnendijks op oogstresten en grasland (Castelijns & Jacobusse 2010).

De Grauwe Gans is een van de soorten waarvoor de overheid het huidige gedoog- en opvangbeleid heeft ontwikkeld.



Grauwe Gans, zuidkust Schouwen. Foto: LeoTromper



Figuur 5.5.1. Grauwe Gans in Zeeland; (boven) verspreiding tijdens vier tellingen, november 2012 - februari 2013. Grize stippen = natuur- & opvanggebied, zwarte stippen = buiten natuur/opvang. (linksonder) aantalsverloop 2012/2013 (lijn) t.o.v. extremen 2009/10 - 2011/12 (grijs), (rechtsonder) jaarmaxima 1975/76 - 2012/2013 (koude winters zijn grijs).

Tabel 5.5.1. Percentage Grauwe Ganzen in de Zeeuwse opvanggebieden, overige Natura 2000- en natuurgebieden en niet-natuurgebieden, seizoen 2012/2013.

Maand	% in opvanggebieden	% overig Natura2000 en natuur	% buiten opvang/natuur
September	27,6	23,3	49,1
Oktober	43,0	17,2	39,8
November	49,5	13,9	36,6
December	31,1	6,6	62,3
Januari	34,1	20,4	45,5
Februari	26,3	23,6	50,1
Maart	29,0	19,0	51,9

Tabel 5.5.2. Aantal Grauwe Ganzen in Zeeland 2012/2013. Per maand is de regio met het hoogste aantal grijs gedrukt.

Regio	jul	aug	sep	okt	nov	dec	jan	feb	mrt	apr	mei	jun
Goeree-Overflakkee (Grev.)	552	252	190	32	495	480	216	2.043	99	34	207	0
Grevelingen	985	710	1.198	426	2.499	708	2.201	2.506	282	166	1.108	38
Schouwen-Duiveland	2.088	1.406	1.503	5.523	8.934	15.768	4.887	5.875	683	97	1.585	201
Krammer-Volkerak	55	240	142	8	0	28	298	27	89	52	153	125
St. Philipsland	87	302	290	1.454	1.166	378	1.351	948	164	70	363	77
Tholen	720	317	317	1.145	2.113	2.760	3.093	1.940	741	96	380	98
Oosterschelde	19	525	0	29	827	1.879	499	569	83	148	124	83
Noord-Beveland	865	1.418	2.207	3.259	1.582	1.665	1.924	1.993	0	0	1.256	0
Veerse Meer	170	120	70	130	277	384	125	54	16	129	462	35
Walcheren	789	12	677	387	1.090	1.128	2.087	556	241	181	50	0
Zuid-Beveland (west)	1.353	1.515	1.139	1.781	2.559	2.719	3.779	1.800	224	327	599	328
Zuid-Beveland (oost)	69	0	1.843	1.773	6.072	7.872	2.523	1.623	343	42	180	18
Westerschelde	786	943	0	206	987	2.723	2.015	1.259	111	60	170	460
West Zeeuws-Vlaanderen	802	25	73	2.996	4.501	3.162	2.032	1.929	405	338	10	0
Oost Zeeuws-Vlaanderen	5.008	2.630	2.848	8.648	28.638	21.483	12.493	6.189	1.362	261	277	228
Voordelta	0	0	0	0	0	0	3	0	0	0	0	0
totaal 2012 / 2013	(14348)	(10415)	(12497)	27797	61740	63137	39526	29311	4843	(2001)	(6924)	(1691)

Seizoen 2012/2013

In 1045 van de 5410 uitgevoerde tellingen in de periode oktober 2012-maart 2013 zijn Grauwe Ganzen vastgesteld. Daarmee is het met afstand de meeste verspreid voorkomende Zeeuwse ganzensoort. Dat zit hem deels in het feit dat Grauwe Ganzen vaker dan de andere soorten in kleine aantallen worden vastgesteld. Zo werden in 500 maand-gebiedcombinaties minder dan 50 exemplaren geteld, tegen 133 maand-gebiedcombinaties bij de Kolgans. De gemiddelde groeps grootte van de Grauwe Gans bedroeg 216 ex.

Het aantal in het winterhalfjaar in de provincie verblijvende Grauwe Ganzen daalde licht, hetgeen past in het lange termijn-beeld. Het novembertotaal van 61.740 ex was het laagste sinds 2005. In december en vooral januari en februari werden wat meer Grauwe Ganzen gezien dan vorig seizoen, deels wellicht tengevolge van het strenge winterweer. Oost Zeeuws-Vlaanderen/Saeftinghe blijft de be-

langrijkste regio in bijna het gehele winterhalfjaar, maar in oktober en november lagen de aantallen hier opnieuw duidelijk onder het niveau van het vorige seizoen. Het belang van Schouwen-Duiveland is juist stijgende; vooral de piek van 15.768 in december was opmerkelijk. De soort zal hier en elders geprofiteerd hebben van de vergeleken met vorig seizoen betere beschikbaarheid van oogstresten op akkers. De (onvolledige) tellingen in het broedseizoen en de zomermaanden wijzen op een verdere toename van de provinciale broed- en rui-populatie.

Het gemiddelde percentage Grauwe Ganzen in opvang- en natuurgebieden in de periode september 2012 – maart 2013 bedroeg 52 %. Dat is lager dan in het vorige seizoen, maar in lijn met de jaren daarvoor.

Ondanks de lokale afname is Saeftinghe nog altijd met afstand het belangrijkste opvanggebied: gemiddeld verbleef hier van september tot in maart gemid-

Tabel 5.5.3. Aantal Grauwe Ganzen in Zeeland 1990/1991 - 2011/2012. Per maand is het hoogste aantal in de periode 1990-2012 grijs gedrukt. () aantallen niet compleet, alleen gebaseerd op tellingen rondom zoute wateren.

Jaar	jul	aug	sep	okt	nov	dec	jan	feb	mrt	apr	mei	jun
2011/2012	(14245)	(11812)	(14021)	27605	67931	54725	31045	17683	7710	(4320)	(4916)	(4640)
2010/2011	(7702)	(17951)	(16525)	37300	87643	63326	69279	19154	8117	(3948)	(4440)	(4319)
2009/2010	(8355)	(12709)	(11968)	47339	72110	39719	59676	33217	8898	(3625)	(5691)	(3491)
2008/2009	(9127)	(12392)	(9195)	21228	76458	53254	36457	13072	5900	(3403)	(3466)	(3681)
2007/2008	(12442)	(13972)	(13332)	38057	89149	60191	45530	14708	7875	(2709)	(3577)	(3729)
2006/2007	(7809)	(11768)	(10233)	32687	62416	65135	40106	15731	9505	(2408)	(3546)	(2327)
2005/2006	(11130)	(9772)	(16494)	47303	51309	96720	75594	15301	5679	(1622)	(1835)	(2338)
2004/2005	(5927)	(10016)	(10824)	55027	76925	62057	51547	12416	8489	(1898)	(2606)	(1461)
2003/2004	(7736)	(10108)	(11774)	39986	71070	52856	61107	12414	5502	(1438)	(2056)	(1466)
2002/2003	(8847)	(9331)	(8471)	33589	107134	83833	68171	24246	6086	(1043)	(2319)	(1077)
2001/2002	(4203)	(6062)	(13166)	36477	85634	72614	72348	9541	7047	(2764)	(1757)	(1163)
2000/2001	(4897)	(5531)	(4579)	23833	75822	55542	59822	16355	3752	(916)	(1058)	(827)
1999/2000	(1674)	(2749)	(5253)	29386	74825	85999	59444	6821	5148	(849)	(765)	(589)
1998/1999	(969)	(1640)	(3680)	12954	65896	57721	62380	6064	2284	(533)	(482)	(205)
1997/1998	(1644)	(1329)	(3122)	28779	57885	34373	37006	6135	2275	(234)	(320)	(186)
1996/1997	(436)	(1080)	(1737)	5396	41491	42359	31566	15507	2955	(329)	(538)	(279)
1995/1996			2735	18521	46514	38222	19306	16388	3664			
1994/1995			4537	28947	53467	31293	35118	7423	2987			
1993/1994			2088	7264	25963	30371	47885	4668	1716			
1992/1993			683	13107	31233	31113	22840	4936	1371			
1991/1992			294	1032	20665	22653	29484	1571	1151			
1990/1991			1271	6285	17966	26760	31762	12946	1801			

deld 19,8% van de Zeeuwse populatie (maximum 37,2% in oktober, minimum 4% in september). Het gemiddelde percentage is het laagste sinds de start van het huidige opvangbeleid.

Andere opvanggebieden waar in tenminste één maand meer dan vier procent van de Zeeuwse populatie te vinden waren Yerseke Moer (september), Hoogerwaardpolder (september), Van Haaftenpolder

(maart) en Zuidkust Schouwen (september, oktober).

Het aandeel van de in Zeeland verblijvende Grauwe Ganzen in de landelijke winterpopulatie (oktober-maart) lag met 11,5% vrijwel gelijk aan dat van het vorige seizoen. In november (17,1%) en december (16,6%) verbleef meer dan 15% van de landelijke populatie binnen de provinciegrenzen.

5.6. Grote Canadese Gans - *Branta canadensis*

Profiel

Nazaten van ontsnapte of uitgezette Canadese Ganzen zijn zich in delen van Noordwest-Europa in rap tempo tot een gewone broedvogel aan het ontwikkelen. Het westen van Nederland lijkt daarbij inmiddels koploper te zijn. De Nederlandse winterpopulatie nam jarenlang elk seizoen met een kwart toe. De huidige winterpopulatie bedraagt 28.000 ex (voornamelijk eigen kweek aangevuld met Duitse en Belgische broedvogels) en groeit niet meer zo hard. Het noordelijk Deltagebied is een van de belangrijkste regio's voor de soort in ons land. Zeeland kent een relatief kleine, maar groeiende broedpopulatie, met een accent op Zeeuws-Vlaanderen. Hier worden ook buiten de broedtijd de meeste Grote Canadese Ganzen gemeld. De belangrijkste ruiconcentraties in Nederland zijn te vinden in het Volkerakmeer en de Westerschelde.

Seizoen 2012/13

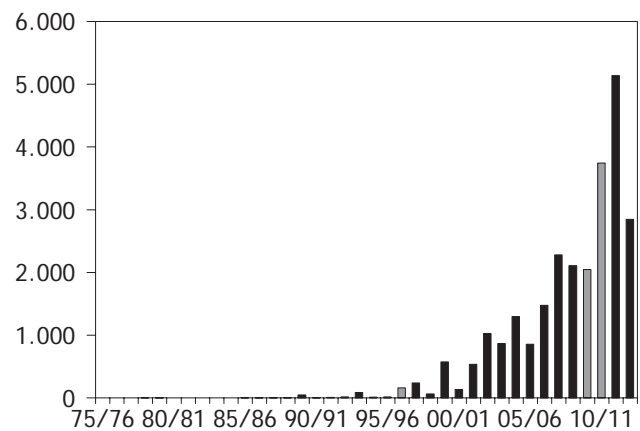
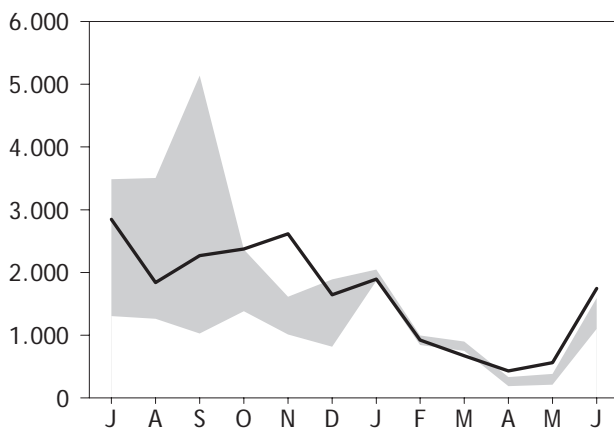
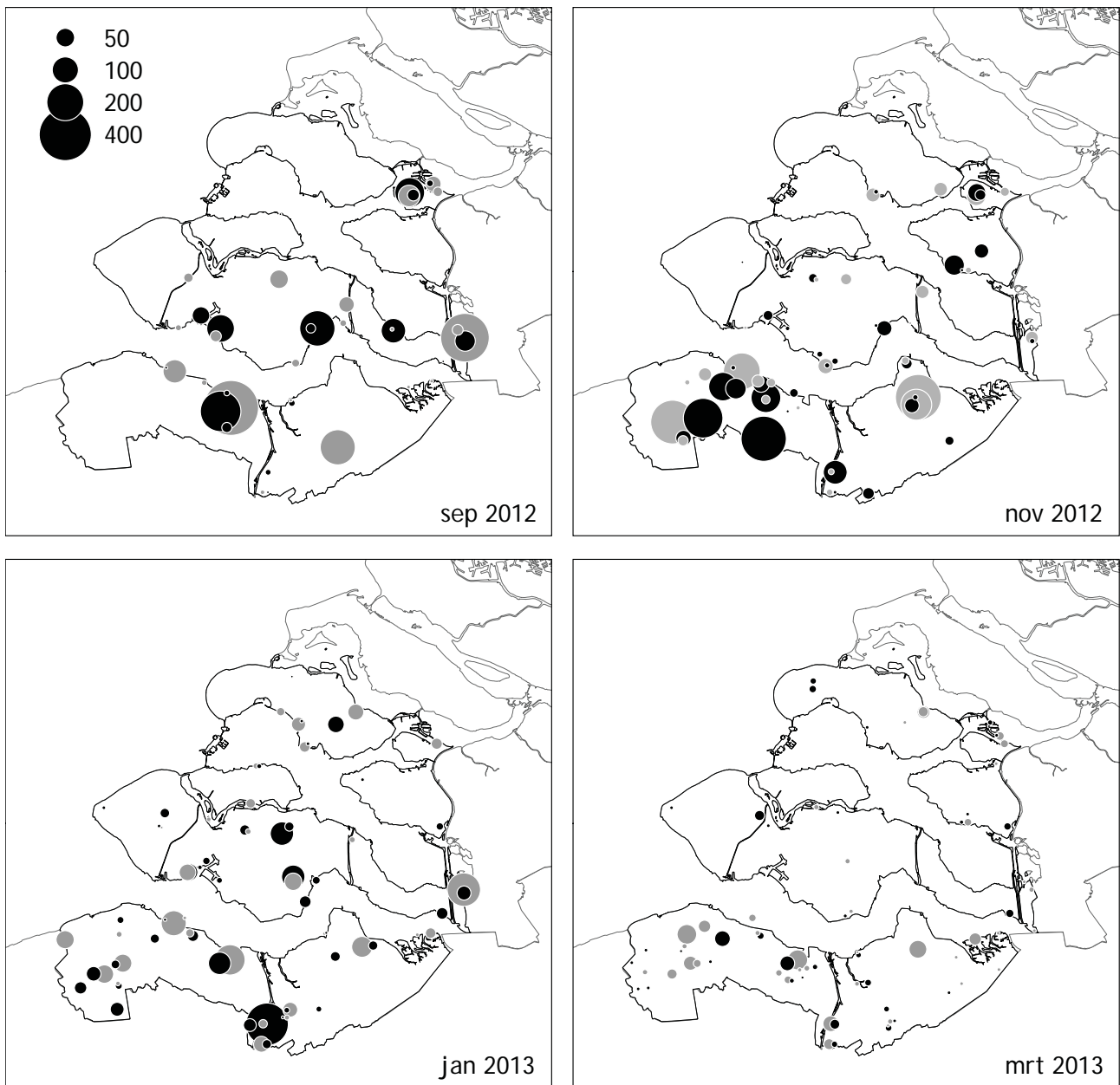
In navolging van de landelijke trend vertoonden de aantallen Canadese Ganzen in Zeeland ditmaal geen fikse groei. De hoogste maandsom lag juist flink lager: 2614 ex in november, tegen 5139 ex in het vorige seizoen. Die bijzonder hoge maandsom werd bij elkaar geteld in september 2012; ditmaal

bleef het september-aantal steken op 2268 ex. Het verschil zit hem mogelijk deels in een wat lagere teldekking in Zeeuws-Vlaanderen in september 2012, terwijl er voorts indicaties zijn dat er net over de Belgische grens nog groepen verbleven. Ook de goed getelde nazomerse ruiconcentratie in het westelijk Krammer-Volkerak waren beduidend kleiner dan in vorige jaren. Vanaf oktober verschilde de omvang van de Zeeuwse winterpopulatie niet veel met die van het vorige seizoen. Oktober en november gaven zelfs nieuw maandmaxima van respectievelijk 2372 en 2614 ex te zien.

In de volgende gebieden werden tussen oktober en maart in tenminste twee maanden meer dan 100 ex gemeld: in Zeeuws-Vlaanderen de Autrichepolder Westdorpe, de Braakmanpolder Noord, de Westvogelpolder Hengstdijk, de Putting Hengstdijk en de Sophiapolder en op Zuid-Beveland de Hoogerwaardpolder. In de periode juni-september werden alleen op de Slikken van De Heen-west in meerdere maanden meer dan 100 Canadese Ganzen geteld (1544 juni, 434 juli). Kortstondig verbleven in deze periode fikse aantallen op de Plaat van de Vliet (710 juli), Saeftinghe IJskelder (462 juli), Saeftinghe Speelmansgat (387 augustus), Westerschelde Perkpolder-Zeedorp (325 au-



Grote Canadese Ganzen. Foto: Jan-Willem Vergeer



Figuur 5.6.1. Grote Canadese Gans in Zeeland;
 (boven) verspreiding tijdens vier tellingen, november 2011 - februari 2012. Grijsse stippen = natuur- & opvanggebied, zwarte stippen = buiten natuur/opvang.
 (linksonder) aantalsverloop 2011/2012 (lijn) tov extremen 2008/09- 2010/11 (grijs),
 (rechtsonder) jaarmaxima 1975/76 - 2010/11 (koude winters zijn grijs).

Tabel 5.6.1. Percentage Grote Canadese Ganzen in de Zeeuwse opvanggebieden, overige Natura 2000- en natuurgebieden en niet-natuurgebieden, seizoen 2012/2013.

Maand	% in opvanggebieden% overig Natura2000 en natuur	% buiten opvang/natuur
Oktober	20,4	65,7
November	22,8	51,3
December	18,4	47,7
Januari	24,7	49,9
Februari	41,8	35,4
Maart	41,3	31,2

Tabel 5.6.2. Aantal Grote Canadese Ganzen in Zeeland 2012/2013. Per maand is de regio met het hoogste aantal grijs gedrukt.

Regio	jul	aug	sep	okt	nov	dec	jan	feb	mrt	apr	mei	jun
Goeree-Overflakkee (Grev.)	0	0	0	8	0	0	0	0	0	0	0	0
Grevelingen	8	0	0	2	2	3	0	8	15	4	6	17
Schouwen-Duiveland	19	66	0	4	59	0	137	12	42	0	46	0
Krammer-Volkerak	710	29	42	35	0	0	0	6	13	9	4	22
St. Philipsland	434	103	143	25	59	0	18	4	9	6	4	1544
Tholen	48	1	0	61	97	11	10	16	23	0	4	0
Oosterschelde	0	0	89	0	71	0	0	34	4	0	0	16
Noord-Beveland	0	8	1	0	0	0	22	2	0	0	4	0
Veerse Meer	0	0	0	0	0	32	3	0	0	12	55	0
Walcheren	47	0	63	4	17	4	113	8	19	5	0	0
Zuid-Beveland (west)	264	412	392	103	122	387	269	152	15	16	119	21
Zuid-Beveland (oost)	43	0	550	61	53	161	216	104	18	4	139	3
Westerschelde	167	1	0	0	0	0	4	6	8	59	155	108
West Zeeuws-Vlaanderen	151	231	90	766	1495	607	391	242	203	181	3	0
Oost Zeeuws-Vlaanderen	953	987	898	1303	639	438	710	327	301	132	23	13
totaal 2012 / 2013	(2844)	(1838)	2268	2372	2614	1643	1893	921	670	(428)	(562)	(1744)

gustus), Braakmanpolder Noord (682 september) en Hoogerwaardpolder (407 september). In veel telgebieden houden zich echter beduidend minder Canadese Ganzen op: de gemiddelde groeps grootte in het winterhalfjaar bedraagt 35,2 ex en in 46% van de gevallen ging het om minder dan 10 ex. Het aantal meldingen op Zuid-Beveland is stijgende. Elders in de provincie zijn grotere aantallen Canadese Ganzen nog altijd uitzonderlijk. Meldingen van meer dan 50 ex in het winterhalfjaar ontbreken op Schouwen-Duiveland en Noord-Beveland en zijn schaars op Tholen (november: 60 ex Scherpenissepolder-west) en Walcheren (januari: 84 ex Rammekenshoek).

De bijdrage van Zeeland aan de landelijke populatie is het grootst in nazomer en herfst, al moet gezegd dat het percentage van 47,5% in augustus deels ver-

oorzaakt wordt door een matige teldekking elders. Van oktober tot en met maart verbleef 7-13 procent van de landelijke populatie binnen de provinciegrenzen. Dat is een iets hoger percentage dan in de vorige winter.

In de periode oktober-maart verbleef gemiddeld 53,1% van de Zeeuwse Grote Canadese Ganzen in natuur- en opvanggebieden. De volgende opvanggebieden herbergden tenminste in één maand >5% van de Zeeuwse populatie: De Putting (oktober, november, december, maart), Groot-Eiland (september), Baarzandse Kreek/de Blikken (februari, maart), Oosterschelde (februari), Hoogerwaardpolder (december, januari, februari) en Dijkwater (maart). Door een gebrek aan tellingen buiten de natuur- en opvanggebieden in het zomerhalfjaar heeft het geven van percentages in het zomerhalfjaar weinig zin.

Tabel 5.6.3. Aantal Grote Canadese Ganzen in Zeeland 1990/1991 - 2011/2012. Per maand is het hoogste aantal in de periode 1990-2012 grijs gedrukt.

Jaar	jul	aug	sep	okt	nov	dec	jan	feb	mrt	apr	mei	jun
2011/2012	(3485)	(3504)	5139	1450	1613	1665	1978	994	842	(283)	(358)	(1592)
2010/2011	(1822)	(2625)	3745	2366	1282	817	1867	857	751	(331)	(382)	(1102)
2009/2010	(1305)	(1260)	1027	1381	1012	1890	2046	845	897	(189)	(210)	(1426)
2008/2009	(1008)	(2108)	1804	870	1002	636	539	515	657	(187)	(404)	(1389)
2007/2008	(860)	(1175)	2265	2281	564	750	1575	548	580	(112)	(182)	(736)
2006/2007	(241)	(547)	1474	467	748	1084	1281	599	546	(56)	(198)	(69)
2005/2006	(81)	(610)	470	768	854	671	856	159	305	(53)	(31)	(221)
2004/2005	(15)	(1214)	1295	270	911	765	714	320	352	(28)	(99)	(322)
2003/2004	(78)	(220)	865	739	493	373	414	322	350	(11)	(15)	(77)
2002/2003	(106)	(1027)	323	179	288	68	107	82	87	(6)	(36)	(156)
2001/2002	(4)	(22)	534	191	139	88	21	169	79	(7)	(25)	(3)
2000/2001	(4)	(7)	19	32	10	5	79	131	76	(1)	(1)	(44)
1999/2000	(4)	(17)	572	15	61	6	9	32	16	(0)	(4)	(48)
1998/1999	(0)	(61)	0	27	5	10	18	21	5	(2)	(0)	(26)
1997/1998	(12)	(9)	238	9	7	12	10	42	43	(3)	(18)	(15)
1996/1997	0	0	162	39	15	15	15	26	12	(3)	0	0
1995/1996	0	0	2	4	3	2	17	5	6	(3)	0	0
1994/1995	0	0	2	3	5	5	10	10	4	(2)	0	0
1993/1994	0	0	21	6	2	0	87	0	3	(2)	0	0
1992/1993	0	0	1	5	4	17	2	1	1	(0)	0	0
1991/1992	0	0	0	1	0	1	4	8	3	(0)	0	0
1990/1991	0	0	0	0	2	2	1	2	0	(0)	0	0

5.7. Brandgans - *Branta leucopsis*

Profiel

Al eeuwen overwinteren er groepen Brandganzen in het noorden en zuidwesten van Nederland. De vogels broeden in arctisch Rusland, van de Kola en Kanin schiereilanden oostwaarts tot Nova Zembla. Na een dieptepunt in de jaren vijftig is de Russische broedpopulatie fors in omvang gestegen tot meer dan 300.000 exemplaren. Na een tocht van enkele duizenden kilometers door Rusland en de Baltische Zee arriveren de vogels in oktober/november in Nederland. In de jaren zeventig ontstond in het op de trekroute gelegen Baltische gebied een broedpopulatie op Gotland, Oland en de kust van Estland. Deze vogels verblijven 's winters goeddeels in Nederland en mengen zich daar met de Russische broeders. De Baltische broedpopulatie bestaat uit enkele duizenden paren en is tegenwoordig stabiel. Sinds 1982 is er ook in Nederland een broedpopulatie ontstaan, die na een snelle groei momenteel minstens 9000 paar omvat. Recent groeit deze broedpopulatie minder hard tengevolge van afschot in de zomermaanden. Het zwaartepunt bevindt zich in de noordelijke en oostelijke Delta. De Nederlandse broedvogels mengen 's winters met de Russische en Baltische gasten, waardoor er uitwisseling tussen deze populaties plaatsvindt.

Brandganzen voeden zich in Nederland voornamelijk met kortgrazige vegetaties, deels op buitendijkse schorren en platen en deels op wintergranen. Daarnaast wordt ook wel gevoerageerd op oogstresten van suikerbieten en dergelijke. De totale Nederlandse winterpopulatie groeide de laatste jaren van 350.000 tot circa meer dan 800.000 vogels, waarmee het leeuwendeel van de flyway-populatie binnen de landsgrenzen vertoeft.

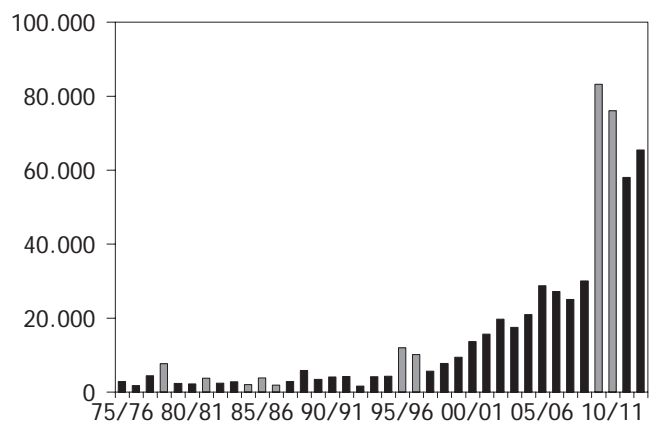
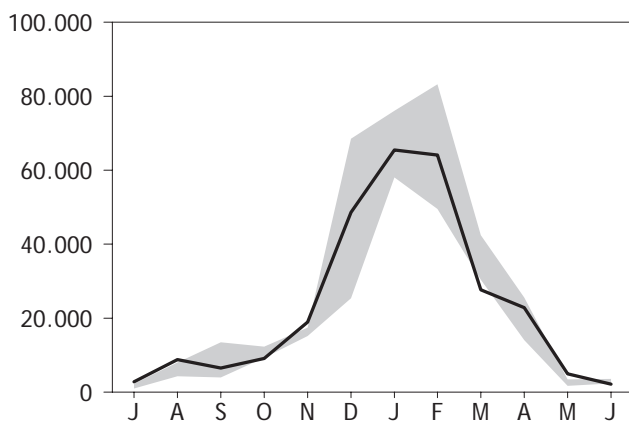
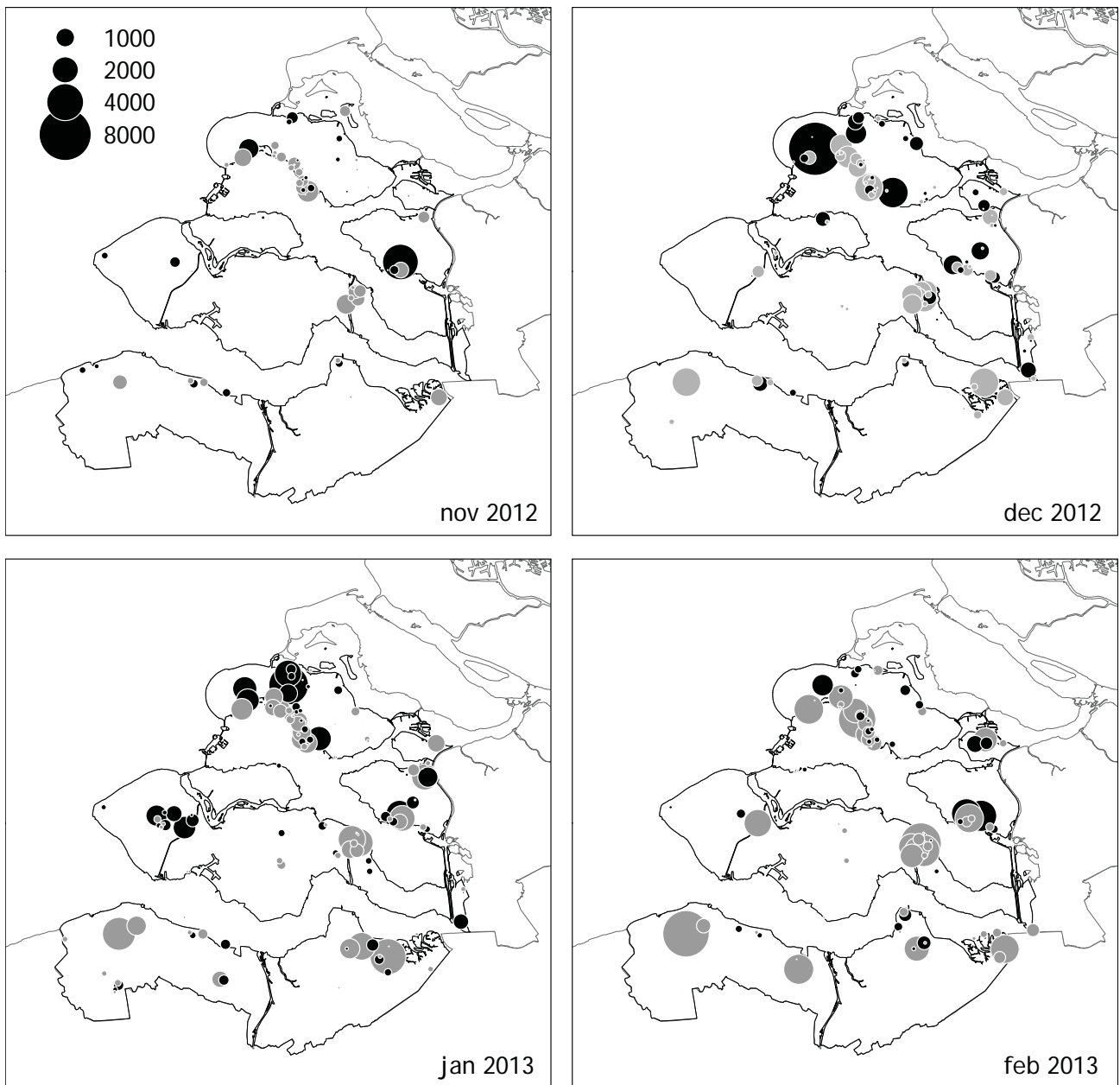
De Brandgans is een van de soorten waarvoor de overheid het huidige gedoog- en opvangbeleid heeft ontwikkeld.

Seizoen 2012/2013

Het aantal Brandganzen lag over het algemeen wat lager dan in de afgelopen piekjaren, maar nog altijd ruim boven alle teljaren van voor 2008/09. Dat wijst er wederom op dat de toename van in de Zeeland overwinterende Brandganzen structureel is. De seizoensopbouw paste goed in het bekende patroon: een piek in de echter wintermaanden (65.454 ex in januari) en na februari een duidelijke daling. De koude in de laatste winterweken leidde kennelijk niet tot een latere wegtrek.



Brandganzen, zuidkust Schouwen. Foto: LeoTromper



Figuur 5.7.1. Brandgans in Zeeland;
 (boven) verspreiding tijdens vier tellingen, november 2012 - februari 2013. Grijs stippen = natuur- & opvanggebied, zwarte stippen = buiten natuur/opvang.
 (linksonder) aantalsverloop 2012/2013 (lijn) tov extremen 2009/10- 2011/12 (grijs),
 (rechtsonder) jaarmaxima 1975/76 - 2012/13 (koude winters zijn grijs).

Tabel 5.7.1. Percentage Brandganzen in de Zeeuwse opvanggebieden, overige Natura 2000- en natuurgebieden en niet-natuurgebieden, seizoen 2012/2013.

Maand	% in opvanggebieden	% overig Natura2000 en natuur	% buiten opvang/natuur
Oktober	59,7	11,9	28,4
November	47,7	11,9	40,4
December	49,9	5,4	44,8
Januari	50,0	8,4	44,8
Februari	67,5	13,2	19,3
Maart	66,9	14,3	18,8
April	71,3	12,6	16,1

Tabel 5.7.2. Aantal Brandganzen in Zeeland 2012/2013. Per maand is de regio met het hoogste aantal grijs gedrukt.

Regio	jul	aug	sep	okt	nov	dec	jan	feb	mrt	apr	mei	jun
Grevelingen	17	771	1.040	551	768	510	339	954	235	32	18	19
Schouwen-Duiveland	819	6.277	1.938	3.368	6.793	23.330	25.799	17.013	1.632	3.154	1.286	1.611
Krammer-Volkerak	10	65	10	0	0	0	0	0	0	52	35	7
St. Philipsland	130	110	300	570	5	790	914	3.182	205	4.688	65	63
Tholen	75	545	789	1.861	5.141	4.817	9.788	8.836	6.210	2.297	44	76
Oosterschelde	0	0	141	0	30	0	29	1	0	6	2	0
Noord-Beveland	35	11	188	130	52	700	95	190	0	0	0	0
Veerse Meer	30	20	0	0	2	62	0	0	24	335	21	155
Walcheren	7	0	912	350	485	464	5.008	2.502	2.466	49	0	0
Zuid-Beveland (west)	1.416	936	203	24	12	110	1.009	235	954	95	1.648	158
Zuid-Beveland (oost)	0	0	712	55	2.866	9.985	7.182	14.519	5.599	4.980	45	0
Westerschelde	0	0	0	0	0	2.490	48	565	6	86	23	23
West Zeeuws-Vlaanderen	272	2	10	1.104	1.633	3.847	5.841	7.243	3.627	2.281	0	0
Oost Zeeuws-Vlaanderen	5	19	290	1.103	1.142	1.471	9.402	8.821	6.679	4.770	1.730	16
totaal 2012 / 2013	2816	8756	6533	9116	18929	48576	65454	64061	27637	22825	4917	2128

Schouwen-Duiveland en Tholen herbergen nog altijd de belangrijkste overwinteringsgebieden, maar de trend dat andere regio's van groeiend belang zijn zette ook dit jaar door. Illustratief is het aantal maandelijkse tellingen waarbij meer dan 1500 vogels werden gezien. Deze 54 tellingen zijn verdeeld over Schouwen-Duiveland (16), Tholen/St. Philipsland (11), Zuid-Beveland (10), Walcheren (2), West Zeeuws-Vlaanderen (5) en Oost Zeeuws-Vlaanderen (10). Gemiddeld werden per telling 563 ex gemeld, en slechts bij 26 procent van de tellingen ging het om minder dan 25 exemplaren. De voorkeur van Brandganzen voor natuur- en opvanggebieden komt op de kaarten goed naar voren. Op Walcheren lijkt het beeld buiten januari niet geheel compleet te zijn.

Telgebieden waar in het winterhalfjaar in tenminste drie maanden meer dan 1000 Brandganzen gemeld werden waren te vinden op Schouwen-Duiveland (Polder Schouwen tussen Serooskerkse Weg en Steursweg), Tholen (Scherpenissepolder oost van Platte Weg, Poortvliet- en Mallandpolder

), Zuid-Beveland (Yerseke Moer tussen Reeweg en Dwarsweg & beoosten Akkerse Weg, Kapelse Moer bezuiden Dankerse Weg), West Zeeuws-Vlaanderen (Baarzandse Kreek west van Scherpbielse Weg) en Oost Zeeuws-Vlaanderen (De Putting Hengstdijk).

Van oktober tot en met april verbleef gemiddeld 70,1 % van de Zeeuwse Brandganzen in de opvanggebieden. Het percentage op reguliere landbouwgronden getelde Brandganzen schommelde tussen de 16-45 %.

De Zuidkust Schouwen was wederom het belangrijkste opvanggebied: hier verbleef in de genoemde periode gemiddeld 16,5 procent van de Zeeuwse populatie, met een piek van 31,8% in oktober. Deze percentages liggen wel iets lager dan in de voorgaande twee seizoenen. De Yerseke & Kapelse Moer was met gemiddeld 15% (21,7% in februari) eveneens van groot belang en dat geldt ook voor Saeftinghe (gemiddeld 10,2%, max. 20,7% in april) Andere opvanggebieden waar in tenminste één maand meer dan 5% van de Zeeuwse populatie verbleef waren De Putting

Tabel 5.7.3. Aantal Brandganzen in Zeeland 1990/1991 - 2011/2012. Per maand is het hoogste aantal in de periode 1990-2012 grijs gedrukt.

Jaar	jul	aug	sep	okt	nov	dec	jan	feb	mrt	apr	mei	jun
2011/2012	2290	5688	13448	9770	15142	25371	58022	51960	31881	14070	1693	3577
2010/2011	2154	7994	11450	12266	16377	68485	76087	49500	42399	18973	2268	2740
2009/2010	962	4319	3965	9291	17413	31438	75557	83190	30378	25584	3436	2362
2008/2009	1546	4695	2016	4343	4939	16703	26340	30077	25079	14435	1191	2481
2007/2008	1194	2739	4134	2672	13001	21924	22878	25033	17722	16189	1114	1567
2006/2007	1094	2876	4731	2022	6611	11376	15061	27224	17842	12856	381	1041
2005/2006	1232	2021	6586	2761	9375	12233	28763	26654	26085	14012	3899	762
2004/2005	453	232	777	560	4854	14118	19851	16899	20930	8280	157	627
2003/2004	622	983	155	516	3439	14197	15550	17508	13423	9696	143	178
2002/2003	117	100	228	515	4332	6258	19709	19010	14193	9282	93	119
2001/2002	17	11	303	116	2484	7629	10571	15690	11467	6991	26	55
2000/2001	4	3	574	70	609	2658	9394	13689	10986	4038	7	7
1999/2000	2	11	107	96	2651	6852	9462	6587	8801	1575	6	2
1998/1999	0	165	54	84	4219	7151	7762	7572	5799	1174	14	2
1997/1998	0	1	45	22	1653	3864	5629	5020	2373	517	3	6
1996/1997				42	1081	4671	4209	10123	4051	575		
1995/1996				21	697	2115	4515	11995	7332	3586		
1994/1995				34	581	2767	4310	1195	2291	414		
1993/1994				72	1520	3797	4193	2485	792	197		
1992/1993				83	1092	1613	1022	340	12	9		
1991/1992				92	2023	4260	3722	536	6	0		
1990/1991				18	1363	2098	4123	1682	124	0		

(maart), Baarzandse Kreek/De Blikken (januari-april) en Scherpenissepolder (oktober, maart, april).

Het aandeel in Zeeland verblijvende Brandganzen in

de landelijke populatie bedroeg 6,9%. Alleen in januari werd de 10%-grens net overschreden. De structureel gegroeide winterpopulatie heeft nauwelijks geleid tot een groter belang op landelijke schaal.

5.8. Rotgans - *Branta bernicla*

Profiel

De meeste in Nederland verblijvende Rotganzen behoren tot de nominaatvorm *Branta bernicla bernicla*, die broedt in Arctisch Rusland, met het Taimyr schiereiland als zwaartepunt. Het broedsucces wisselt sterk, onder meer onder invloed van de lemming-cyclus. De vogels verblijven slechts een drietal maanden op de broedplaatsen en arriveren in november, na een tocht van zo'n vijfduizend kilometer door Rusland en het Baltische gebied, in Noordwest-Europa. In Nederland verblijven van oktober tot in mei Rotganzen in het noordelijk kustgebied en in de Delta. De winterpopulatie bestaat uit circa 25.000 – 50.000 individuen, terwijl tijdens een piek in het voorjaar korte tijd circa 75.000 – 110.000 exemplaren binnen de landsgrenzen verblijven om op te vetten voor de trek naar het noorden. De winterpopulatie van Noordwest-Europa kreeg in de jaren dertig en veertig van de vorige eeuw een flinke tik door het instorten van zeegraspopulaties. Sinds de jaren vijftig is sprake van een geleidelijke toename, die wordt onderbroken door periodes met een gering broedsucces. De Delta-winterpopulatie vertoont recent weer enige groei.

De Zeeuwse Rotganzen foerageerden lange tijd voornamelijk op zeegras, maar door de sterke afname van

dit zoute gras zijn de vogels hun voedsel steeds eerder en meer op binnendijkse kortgrazige vegetaties gaan zoeken.

In koude winters overwinteren er ook uit Spitsbergen en Frans-Jozefland afkomstige Witbuikrotganzen (*Branta bernicla hrota*) in Nederland. In milde winters zijn er normaliter slechts enkele exemplaren van deze (onder)soort aanwezig.

Het huidige door de overheid gehanteerde gedoogen opvangbeleid richt zich niet op de Rotgans.

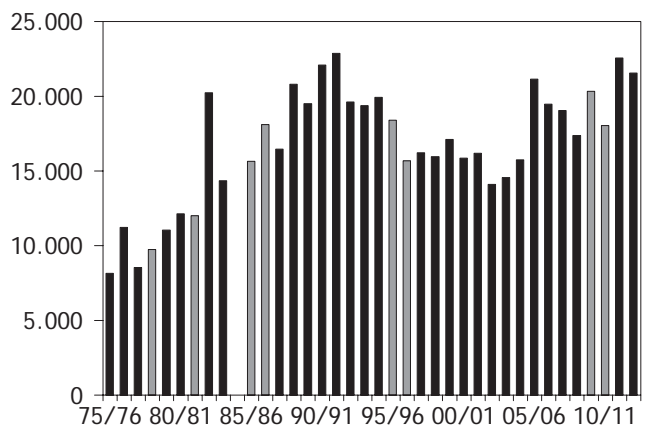
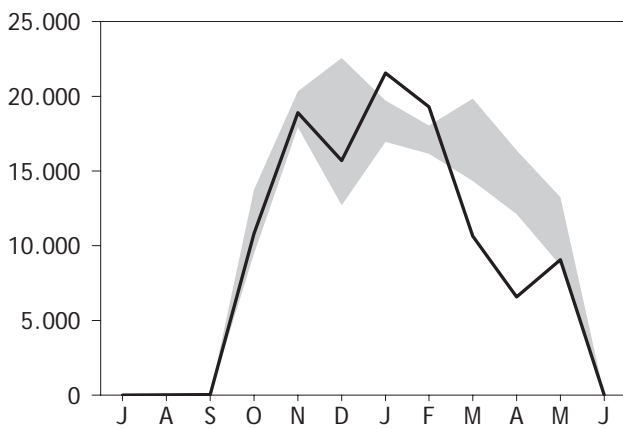
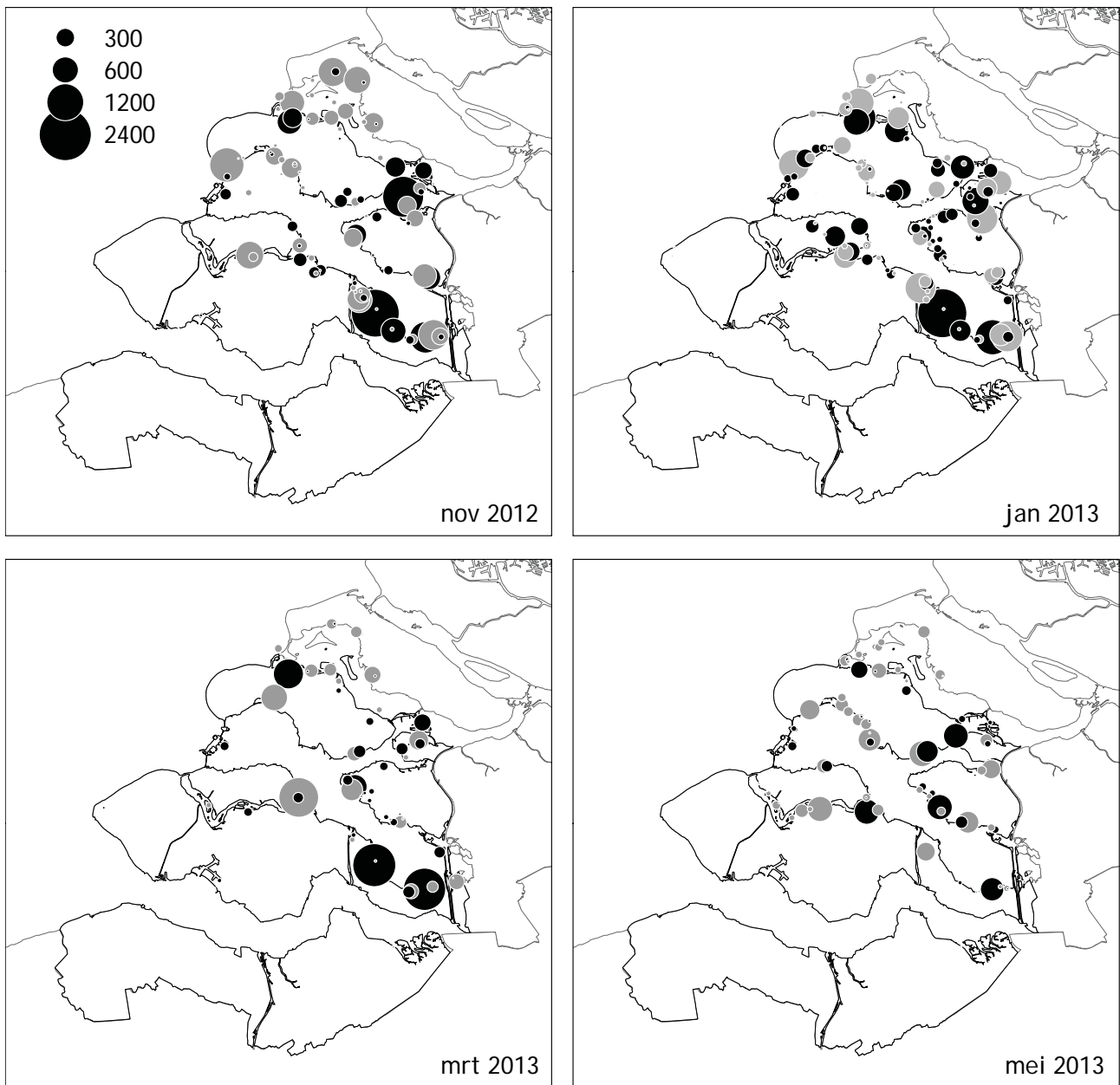
Seizoen 2012/2013

Het erg rotgansrijke 2011/12 werd gevolgd door een seizoen met iets lagere aantallen, maar het gaat nog altijd om een van de beste jaren sinds de eeuwwisseling.

Na de gebruikelijke aankomst in de herfstmaanden lag het totaal in december – vaak de beste maand – wat lager dan in november, terwijl de 21.549 ex in januari goed waren voor de hoogste maandsom. Meer dan 95 procent van de Zeeuwse Rotganzen verbleef in en langs de Grevelingen, de Oosterschelde en het Veerse Meer. Veruit het belangrijkste van deze drie is de Oosterschelde, waar in de periode oktober-mei gemiddeld 10.597 ex (77% van de Zeeuwse populatie) verbleven. Concentraties van meer dan 500 vogels



Rotganzen, Brouwersdam. Foto: LeoTromper



Figuur 5.8.1. Rotgans in Zeeland;
 (boven) verspreiding tijdens vier tellingen, november 2012- mei 2013. Grijsse stippen = natuur- & opvanggebied, zwarte stippen = buiten natuur/opvang.
 (linksonder) aantalsverloop 2012-2013 (lijn) tov extremen 2009/10 - 2011/12 (grijs),
 (rechtsonder) jaarmaxima 1975/76 - 2012/2013 (koude winters zijn grijs).

Tabel 5.8.1. Percentage Rotganzen in de Zeeuwse opvanggebieden, overige Natura 2000- en natuurgebieden en niet-natuurgebieden, seizoen 2012/2013.

Maand	% in opvanggebieden	% overig Natura2000 en natuur	% buiten opvang/natuur
Oktober	10,1	42,5	47,3
November	13,3	39,9	46,8
December	10,7	38,7	50,6
Januari	10,1	32,8	57,1
Februari	6,9	39,1	54,0
Maart	8,5	34,8	54,0
April	13,4	35,6	51,0
Mei	26,2	33,7	40,0

Tabel 5.8.2. Aantal Rotganzen in Zeeland 2012/2013. Per maand is de regio met het hoogste aantal grijs gedrukt.

Regio	jul	aug	sep	okt	nov	dec	jan	feb	mrt	apr	mei	jun
Goeree-Overflakkee (Grev.)	0	0	0	889	1030	1014	7	579	376	375	232	0
Grevelingen	2	3	11	1342	2395	1503	2418	2916	440	389	680	0
Schouwen-Duiveland	1	0	2	1810	2806	3788	4447	4775	1849	1373	3185	2
Krammer-Volkerak	0	0	0	6	6	133	0	0	0	0	0	0
St. Philipsland	0	1	0	848	1943	1387	1194	1400	588	1535	181	0
Tholen	0	1	7	1450	2172	987	2965	1314	1380	1027	1824	1
Oosterschelde	4	5	7	2485	3596	3146	4390	3510	3606	1653	1082	4
Noord-Beveland	0	0	0	104	98	148	1437	334	0	0	331	0
Veerse Meer	0	0	0	0	6	1	0	0	26	2	65	0
Walcheren	0	0	0	30	10	1	3	11	6	26	0	0
Zuid-Beveland (west)	0	1	1	650	1219	435	745	1026	88	2	1444	0
Zuid-Beveland (oost)	0	0	3	1089	3540	3116	3791	3420	2222	159	29	1
Westerschelde	0	0	1	11	0	0	0	2	0	3	2	0
West Zeeuws-Vlaanderen	0	0	0	0	0	0	1	9	0	1	0	0
Oost Zeeuws-Vlaanderen	0	0	0	4	3	1	0	0	6	0	3	0
Voordelta	0	0	0	92	82	43	151	0	55	31	0	0
totaal 2012 / 2013	7	11	32	10810	18906	15703	21549	19296	10642	6576	9058	8

waren geregeld te vinden tussen Westenschouwen en Burghsluis, in de St Pieterspolder bij Yerseke, bij het Schor van de Rattekaai, rond de Krabbekreek en meer verspreid langs de zuidkust van Tholen en Schouwen. De Grevelingen was goed voor gemiddeld 2657 ex (18%). Fikse aantallen zijn hier te vinden bij Markenje, de Karrevelden Scharendijke, de Slikken van Flakkee-Noord en de Kabbelaarsbank. Het Veerse Meer trok gemiddeld 327 ex (3 % van de Zeeuwse populatie). Dit bekken lijkt vooral in oktober-december in trek (o.a. 758 ex in november). Van januari tot en met april werden hier minder dan 100 vogels geteld. De Middelpaten vormen hier het belangrijkste gebied voor de soort. Het strenge winterweer vanaf half januari lijkt geen grote invloed op de Rotganzen gehad te hebben. Wel vallen de relatief lage aantallen in de periode maart-mei op. Mogelijk heeft dit van doen met de traag op gang komende grasgroei tengevolge van de aanhoudende koude en droogte.

Van oktober tot en met mei verbleef gemiddeld 50 procent van de Zeeuwse Rotganzen in natuur- en opvanggebieden. De maandwaarden schommelden tussen 43% (januari) en 60% (mei). In twee opvanggebieden verbleef in enkele maanden meer dan 5% van de Zeeuwse populatie: Yerseke Moer (november) en Zuidkust Schouwen (oktober, december, maart-mei).

Van oktober tot en met mei verbleef gemiddeld 39 procent van de Nederlandse Rotgans-populatie in Zeeland. Dat wijkt niet veel af van het in voorgaande seizoenen gemeten percentage. Van november tot en met februari is het relatieve belang van de Zeeuwse populatie het grootst: gemiddeld verbleef 51 procent van de Nederlandse populatie tijdens deze echter wintermaanden in de regio.

Tabel 5.8.3. Aantal Rotganzen in Zeeland 1990/1991 - 2011/2012. Per maand is het hoogste aantal in de periode 1990-2012 in grijs gedrukt.

Jaar	jul	aug	sep	okt	nov	dec	jan	feb	mrt	apr	mei	jun
2011/2012	5	13	23	13762	19257	22556	19715	16315	19838	16375	11074	29
2010/2011	9	13	21	13242	17922	12697	16947	18036	17257	12124	8673	15
2009/2010	12	16	35	9473	20335	18951	17761	16144	14327	15842	13240	24
2008/2009	26	28	72	3503	14313	17371	11793	16302	16786	13760	10505	27
2007/2008	19	20	26	9052	19053	15851	17542	17841	15707	17411	10807	15
2006/2007	12	14	364	14086	19331	16410	17533	18036	19471	12143	10150	19
2005/2006	20	18	94	6852	17255	21151	19776	17902	19372	16386	12334	114
2004/2005	9	12	24	8448	15750	14953	15186	14601	12659	12843	7263	23
2003/2004	24	17	31	10581	14560	14087	13135	13235	12885	10496	7382	24
2002/2003	14	21	475	11190	14100	12944	12013	10776	11217	12381	10322	17
2001/2002	9	14	18	6132	12994	14173	15551	16184	12596	10976	9655	19
2000/2001	17	9	15	9957	13393	14471	14450	14015	15854	10244	9475	36
1999/2000	32	22	467	11164	14652	14316	17112	15504	15092	14134	8089	34
1998/1999	23	17	68	12393	14864	15951	11886	10631	13130	10698	8588	59
1997/1998	12	14	13	11342	16222	15743	15974	14638	14385	14856	11495	34
1996/1997			153	9892	15682	14990	12670	(12107)	14542	14380	10138	
1995/1996			1139	5187	14070	18393	16359	17505	16430	16112	11861	
1994/1995			71	7916	17682	19925	18685	19561	19321	12125	11618	
1993/1994			105	13594	19367	15887	17673	17545	16589	12019	10534	
1992/1993			211	13573	17389	17315	19616	16318	10183	11816	7133	
1991/1992			7	13773	22875	21424	21569	19399	21419	14778	13061	
1990/1991			804	18700	21372	22095	19647	14144	16388	14337	10581	

5.9. Overige soorten

5.9.1. Knobbelzwaan *Cygnus olor*

Slechts een gering deel van de circa 30.000- 36.000 in Nederland overwinterende Knobbelzwanen verblijft binnen de Zeeuwse provinciegrenzen. De landelijke trend is stabiel tot licht afnemend. Na een aantalspiek in het seizoen 2010/2011 nemen de aantallen in Zeeland weer af, zeker in januari. De 970 dit seizoen getelde Knobbelzwanen in deze maand vormen het laagste aantal in vijf jaar. De hoogste maandsom werd ditmaal in februari geteld: 1006 ex. Alleen in het seizoen 2010/2011 waren er de afgelopen februarimaanden meer Knobbelzwanen aanwezig. In maart was circa 65% van deze vogels alweer verdwenen. Het Zeeuwse aandeel in de landelijke winterpopulatie (oktober-maart) bedroeg gemiddeld 3,4 %, met een piek van 5,4% in februari.

De verspreidingskaart geeft de hoogste aantallen per telgebied in de periode september-april. Het accent op Grevelingen, Krammer-Volkerak, Zoommeer en Veerse Meer is goed zichtbaar. Binnendijks zijn Tholen, het platte van Walcheren en de Schouwse zuidkust van belang. Groepen van meer dan 200 ex werden alleen gemeld bij de Slikken van De Heen-west in augustus en bij de Veermansplaat (Grevelingen) in december-februari. Flinkere binnendijkse concentraties werden onder meer gemeld in de Hoogerwaardpolder (62 ex op 12/01) en de Kramerspolder Sint Philipsland (44 ex op 17/03). Vooral binnendijks gaat het meestal om veel kleinere aantallen: in 46% van de meldingen in 2012/2013 betreft 1-3 exemplaren. Het gros van de 13% waarbij meer dan 25 exemplaren werden gezien, was binnendijks gelegen.

Het voorkomen in stedelijk gebied wordt alleen tijdens de midwintertelling geregistreerd en is ook dan niet geheel compleet.

5.9.2. Zwarte Zwaan *Cygnus atratus*

Nazaten van ontsnapte en verwilderde Zwarte Zwanen zijn tegenwoordig jaarrond in ons land te vinden. De landelijke winterpopulatie bedraagt circa 140-180 ex en de zoete Deltawateren vormen de belangrijkste verblijfplaats. In Zeeland is de soort jaarrond aanwezig. De aantallen zijn het hoogst in de nazomer en tijdens de wintermaanden.

Het maximum getelde aantal Zwarte Zwanen ligt al enkele jaren rond de 20 ex. De hoogste maandsom bedroeg ditmaal 23 ex. in januari. Het accent in de verspreiding lag wederom op het Zeeuwse deel van het Krammer (met name Slikken van De Heen-west) en Veerse Meer (met name rond Haringvleter en Goudplaat). Binnendijks wordt de soort het meest gezien op Tholen (o.a. Noordweihoeke Poortvliet) en zuidkust Schouwen (o.a. karrevelden Suzanna's inlaag). Bij de 44 tellingen met Zwarte Zwanen werden

gemiddeld 2,6 ex per telgebied gemeld. Buiten de reguliere tellingen werden met name op Walcheren geregeld enkele ex gezien (Waarneming.NL).

5.9.3. Wilde Zwaan *Cygnus cygnus*

Nederland ligt in het uiterste zuidwesten van het overwinteringsgebied van de Wilde Zwaan. De aantallen in Nederland nemen toe tengevolge van de groeiende flywaypopulatie. Na een piek in 2010/2011 verblijven maximaal 2000-2500 ex. in ons land. Na een erg mager seizoen 2011/2012 waren de in Zeeland opgemerkte aantallen Wilde Zwanen weer op het peil van de twee daaraan voorafgaande jaren. Zoals gebruikelijk kwamen pas in de loop van de winter substantiële aantallen naar de regio: van 15 ex in december tot 175 in januari en 181 in februari. Op de verspreidingskaart is de sterke concentratie in het centrale deel van de Grevelingen (Veermansplaat, Stampersplaat) en het aangrenzende deel van Schouwen-Duiveland goed zichtbaar. De grootste concentraties werden gemeld in de Zonnemairepolder (94 ex op 11/02) en Veermansplaten-land (67 ex op 16/01). Buiten deze regio werden Wilde Zwanen gemeld in Saeftinghe (33 ex op 19/01), Slikken van de Heen west (8 ex op 17/11) en Braakmanpolder Noord (3 ex op 14/01). In januari en februari werden in grote delen van de provincie ook buiten de reguliere teldata kleine aantallen Wilde Zwanen vastgesteld. Alleen op Schouwen-Duiveland ging het om flinke groepen (Waarneming.NL). Het Zeeuwse aandeel in de landelijke winterpopulatie in november-maart bedroeg 4,3%, met een uitschieter van 7% in februari.

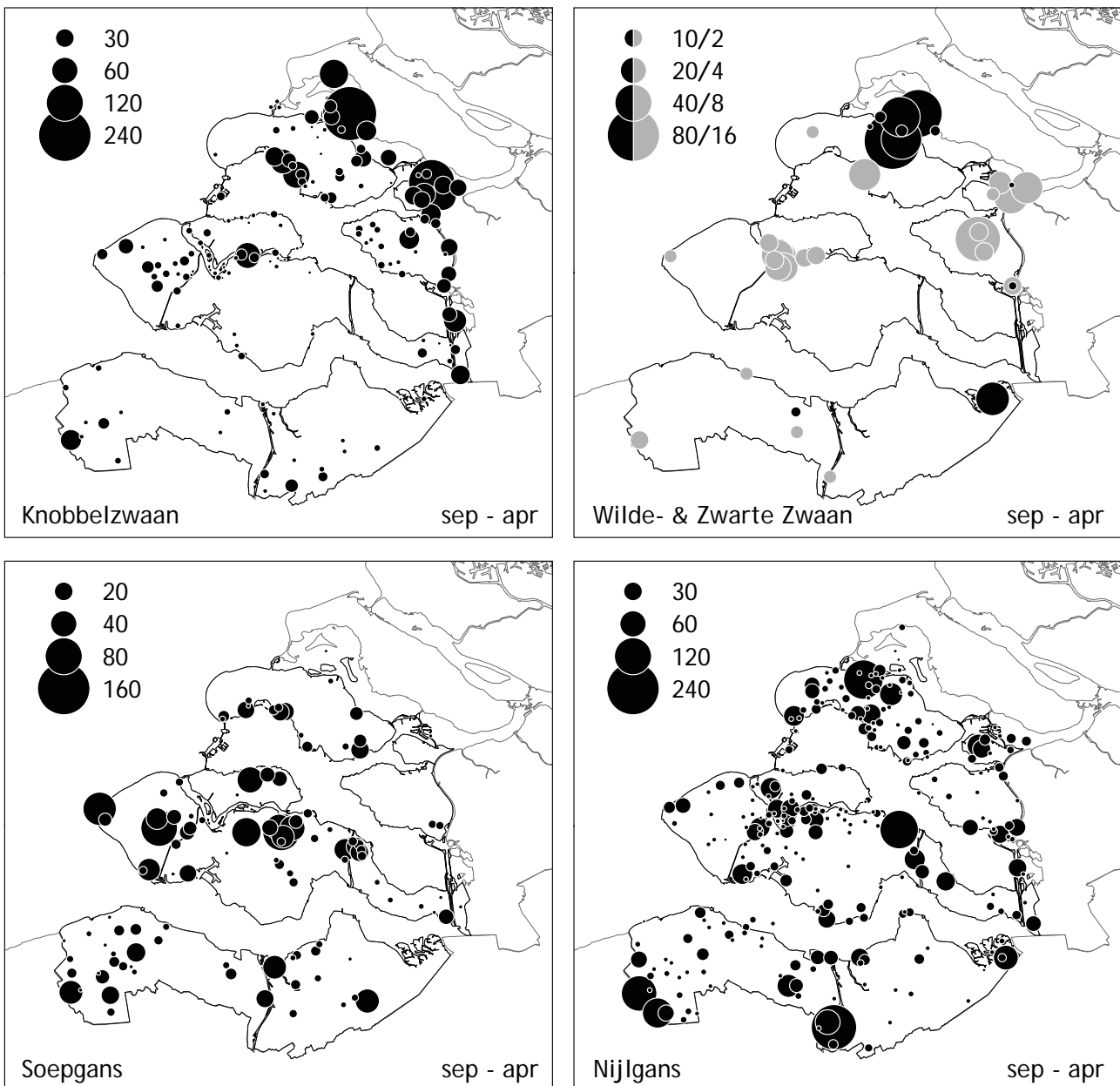
5.9.4. Taigarietgans *Anser fabalis*

Deze (onder)soort overwinterde in Nederland vooral in het noordoosten, dat beschouwd kon worden als een uitloper van de belangrijkste winterse pleisterplaatsen in noordoost-Duitsland. De gehele Nederlandse winterpopulatie is echter sterk geslonken, en waarnemingen in het westen des lands zijn ronduit zeldzaam geworden.

In het seizoen 2012/2013 zijn meldingen van Taigarietganzen (steeds 1 ex) gedaan in de Yerseke Moer, bij Dreischor en in de Dullaertpolder en bij het Groot-Eiland in Oost Zeeuws-Vlaanderen (Waarneming.nl/ganzenwerkgroep Zeeland). Voor een overzicht van deze determinatieproblematiek wordt verwezen naar Koffijberg & Hornman (2010). Mocht u menen met een Taigarietgans van doen te hebben, dan wordt aanbevolen een goede beschrijving en liefst ook foto's te maken.

5.9.5. Kleine Rietgans *Anser brachyrhynchus*

Vrijwel de gehele op Spitsbergen broedende popu-



Figuur 5.9.1. Verspreiding van respectievelijk Knobbelzwaan, Wilde & Zwarte Zwaan, Soepgans en Nijlgans in Zeeland tijdens vier tellingen, november 2012- mei 2013. Grijs stippen = natuur- & opvanggebied, zwarte stippen = buiten natuur/opvang.

latie Kleine Rietganzen overwintert in Nederland (vooral Zuidwest-Friesland) en rond Damme in de West-Vlaanderse Oostkustpolders. In de Zeeuwse Delta zijn er geen reguliere pleisterplaatsen, maar vindt wel doortrek van de Vlaamse overwinteraars plaats.

Van november tot en met februari werden tijdens de maandelijkse tellingen verspreid over de provincie enkele Kleine Rietganzen gemeld, met een piek van 24 ex in december (o.a. 10 ex Schor Rattekaai en 7 ex bij Aardenburg). Veelal ging het om eenlingen of tweetallen temidden van andere ganzensoorten. Vooral in januari en februari werden incidenteel tot enkele tientallen Kleine Rietganzen gemeld in de

grote groepen Toendrarietganzen nabij Dreischor en Zonnemaire (Waarneming.nl). Langs de kust werden met name in januari en februari groepen langstrekende en soms kortstondig pleisterende Kleine Rietganzen gezien. De laatste groep van 122 ex hield zich op 1 maart korte tijd op in de Koudekerkse Inlaag (Waarneming.NL).

5.9.6. Dwerggans *Anser erythropus*

Het leeuwendeel van de 's winters binnen de landsgrenzen verblijvende Dwergganzen (maximaal 127 ex) is afkomstig van een herintroductieproject in Zweeds Lapland. De bedoeling is dat de vogels in een relatief 'veilig' land als Nederland overwinteren, een strategie die lijkt te slagen. Het Oudeland

van Strijen in de Hoekse Waard vormt de belangrijkste overwinteringslocatie voor de Dwerggans in Nederland. In Zeeland worden tegenwoordig jaarlijks enkele Dwergganzen opgemerkt, vaak te midden van grote concentraties Kol- en Brandganzen. In het seizoen 2012/13 werd eenmaal een ex opgemerkt tijdens een reguliere ganzentelling, en wel op 12/01 nabij Schellach (Walcheren). Een groot deel van de winter werden geregeld enkele ex gezien in de Prunje en op het platte van Walcheren (met name Zandvoortseweg). Van 17 tot 19 januari waren kortstondig tot 5 ex te vinden in de polders bij Haamstede en op 16/03 verbleef een ex in de Molenpolder bij Ossensisse (Waarneming.NL).

5.9.7. Soepgans *Anser anser forma domestica*

De maandelijkse tellingen wijzen uit dat nazaten van verwilderde boerenganzen en parkganzen zowel in het stedelijk gebied als op het platteland en in open natuurgebieden te vinden zijn. Veelal gaat het om jaarrond verblijvende vogels, maar in groepen migrerende Grauwe Ganzen duiken ook geregeld vogels met kenmerken van de gedomesticeerde ondersoort op. De meeste tellers registreren de aanwezige 'soepganzen' in hun reguliere telgebied, maar in stedelijk gebied is het beeld verre van compleet. De aantalspiek in januari (581 ex in 49 gebieden) houdt verband met de vooral in stedelijk gebied betere teldekking in deze midwintermaand, maar lag wel wat lager dan vorig jaar. Hoge aantallen werden in januari vastgesteld in Buttinge-Middelburg (78 ex), Westkapelle ten ZW Baaiweg (65 ex) en Oosterschenge beoosten Deltaweg (37 ex). In februari werden bij de Oosterschenge bewesten Deltaweg 80 ex gemeld. Van een duidelijke afname van Soepganzen tengevolge van gericht beheer lijkt vooralsnog geen sprake te zijn.

5.9.8. Indische Gans *Anser indicus*

Verwilderde Indische Ganzen broeden sinds enige tijd in Noordwest-Europa, met een accent op Nederland en Zweden. Veel Nederlandse broedvogels overwinteren niet ver van de broedplaatsen. In de Delta broeden slechts enkele paren; de winterpopulatie is hier navenant klein. Dit seizoen werd de soort verspreid over de provincie 24 keer gemeld tijdens de maandelijkse tellingen, met een accent op West Zeeuws-Vlaanderen en Walcheren. Ten opzichte van de 44 meldingen tijdens het vorige seizoen is sprake van een opvallende teruggang. Veelal ging het om individuen of tweetallen, vaak te midden van andere ganzen. Meer dan 2 ex werden alleen gemeld van de Autrichepolder Westdorpe (3 ex op 14/10) en de Prins Willempolder Schoondijke (5 ex).

5.9.9. Kleine Canadese Gans *Branta hutchinsii minima*

De Kleine Canadese Gans is in Zeeland (en Nederland) veel schaarser dan de sterk in opkomst zijnde Grote Canadese Gans en wordt slechts zelden gemeld bij de maandelijkse tellingen. In het seizoen 2012/2013 werd de soort in 9 maand/gebiedcombinaties vastgesteld. De vogels kunnen in alle regio's opduiken, met een accent op West Zeeuws-Vlaanderen. Meestal gaat het om één tot enkele exemplaren, maar nabij de Deessche Watergang houdt zich al enkele jaren een groep op (dit jaar o.a. 13 ex aldaar op 17/11).

5.9.10. Witbuikrotgans *Branta hrota*

De van Spitsbergen en Frans-Josefland afkomstige Witbuikrotganzen overwinteren in Noordoost-Engeland en Denemarken en zakken vooral in strenge winters soms met honderden ex naar Nederland af. In de meeste zachte winters zijn de sterk kustgebonden Witbuiken in Nederland tamelijk zeldzaam. In Zeeland worden de meeste vogels gezien nabij de Oosterschelde en de Grevelingen.

Het aantal Witbuikrotganzen past goed bij het winterbeeld van 2012/2013: duidelijk hoger dan piekseizoen 2010/2011, maar hoger dan vorig jaar. Minder gebruikelijk is dat in januari (46 ex) beduidend meer witbuiken geteld werden dan in februari (6 ex). Het winterweer van februari en maart heeft de soort kennelijk niet verleid om langer te blijven hangen. In januari verbleef 62% van de in Nederland verblijvende Witbuikrotganzen in Zeeland; in februari was dat slechts 7%.

De tijdens de maandelijkse tellingen vastgestelde witbuiken waren verdeeld over Oosterschelde (5), Grevelingen (4) Veerse Meer (3), Voordelta (3) en Westerschelde (2). Opvallend dat juist bij het rotganssluwe West Zeeuws-Vlaanderen de hoogste aantallen werden gemeld: 18 ex aan de Westerschelde tussen Nummer Een en Veerhaven Breskens op 14/01 en 13 ex aan het strand van West Zeeuws-Vlaanderen op 18/01. Buiten de maandelijkse tellingen werden vooral in januari kleine aantallen witbuiken gemeld langs Oosterschelde en Veerse Meer. In de twee helft van januari waren bij Westkapelle geregeld meer dan 10 ex te vinden (Waarneming.nl).

5.9.11. Zwarte Rotgans *Branta nigricans*

De Zwarte Rotgans broedt in arctisch Alaska en de aangrenzende delen van Canada en Siberië. Jaarlijks overwinteren kleine aantallen van deze soort in Engeland, Ierland en langs de Franse atlantische kust. Ook in Nederland wordt de soort tegenwoordig jaarlijks opgemerkt tussen gewone Rotganzen, met name in het Waddengebied en in de Delta. In Zeeland worden jaarlijks circa 1-10 exemplaren ontdekt. Dit jaar werd de soort tussen oktober en mei 12 maal opgemerkt tijdens de maandelijkse tellingen. Het betrof één melding in de Grevelingen en 11 rond

de Oosterschelde. Vrijwel altijd ging het om één ex, uitgezonderd een melding van 2 ex aan de zuidkust van St. Philipsland in december.

Buiten de reguliere tellingen werden enkele opmerkelijke meldingen gedaan. Zo verbleef in september kortstondig een ex aan de Zandvoortseweg op Walcheren, terwijl van 11 oktober tot 22 mei een Zwarte Rotgans te vinden was aan de Schouwse zuidkust nabij Haamstede (Waarneming.nl).

5.9.12. Roodhalsgans *Branta ruficollis*

De Roodhalsgans is nog altijd een bezienswaardigheid in de provincie, maar het aantal meldingen vertoont een opgaande lijn. Tijdens de maandelijkse tellingen werd de soort acht maal gemeld, en wel op Walcheren (4), Zuid-Beveland (2), Schouwen (1) en Grevelingen (1). In de Yerseke Moer verbleef op 13/01 een groep van 5 ex. Op 6 februari waren in de nabije St. Pieterspolder zelfs 6 ex aanwezig. Waarschijnlijk dezelfde groep werd via Waarneming.nl van december tot maart gemeld op diverse locaties bij het Veerse Meer, de Yerseke & Kapelse Moer en de St. Pieterspolder (Waarneming.NL). De in de maandelijkse telling opgenomen 6 (januari) en 7 (februari) ex waren goed voor 35% van de Nederlandse populatie.

5.9.13. Nijlgans *Alopochen aegyptiacus*

Na twee seizoenen waarin een afname werd gemeten leek de Nijlgans ditmaal niet verder af te nemen. Een probleem daarbij is dat het beeld buiten de midwintertelling in januari niet compleet lijkt te zijn. Het januari-totaal van 919 ex ligt aanzienlijk boven het gemiddelde van 401 ex per maand in het winter-

halfjaar (oktober-maart). De opvallend lage februari-omvang van 152 ex is mogelijk deels een gevolg van wegtrek ten gevolge van het strenge winterweer. De verspreidingskaart laat goed zien dat de soort overall in de provincie te vinden is. De zichtbare accenten op onder meer Schouwen, Sint Philipsland, omgeving Westerschenge en delen van Zeeuws-Vlaanderen zijn deels terug te voeren op beter telwerk in deze gebieden. Het magere voorkomen in bijvoorbeeld de Zak van Zuid-Beveland is waarschijnlijk reëel; de vraag is of dit ook voor Oost Zeeuws-Vlaanderen op gaat. Nijlganzen houden zich ook in het winterhalfjaar vaak in paren of kleine groepen op. In 58% van de 561 maandelijkse tellingen waarbij Nijlganzen gemeld werden, ging het om 1-3 exemplaren. In 28% van de gevallen betrof het 4-10 ex, slechts in een schamele 1% van de gevallen werden meer dan 50 ex gemeld. Fikse groepen waren aanwezig in de Autrichepolder Westdorpe (180 ex op 17/09), Polder Schouwen bij Looperskapelle (136 ex op 13/01), Wemeldinge benoorden Oude Polderweg (130 ex op 13/01) en bij Aardenburg (110 ex op 18/11). Het gemiddeld aantal vastgestelde Nijlganzen per telgebied schommelde van oktober tot en met januari tussen de 7,2- 10,1 ex, om daarna plots terug te vallen naar 3,2 (februari) en 3,3 ex (maart) per telgebied. Dat doet vermoeden dat de grotere wintergroepen al in de loop van februari uiteen zijn gevallen. Het aandeel van Zeeland in de landelijke populatie lijkt, zeker in het winterhalfjaar, af te nemen. De gemiddelde bijdrage van de Zeeuwse populatie in de periode oktober-maart bedroeg 2,4 procent, met een piek van 4,9 procent in midwintermaand januari.

6. Literatuur

- VAN BOMMEL F.P.J., KWAK R.G.M., VAN DER JEUGD H.J., GULDEMOND A., VAN DER WEIJDEN A.G.G. 2006. Ervaringen met de opvang van ganzen op de klei. Seizoen 1, 2005/2006. Alterra-Technische Rapportage. Wageningen.
- CASTELIJNS H. & JACOBUSSE CH. 2010. Spectaculaire toename van Grauwe ganzen in Saeftinghe. De Levende natuur 111: 45-48.
- HORNMAN M, HUSTINGS F., KOFFIJBERG K., KLEEFSTRA R., KLAASSEN O., VAN WINDEN E., SOVON GANZEN- EN ZWANENWERKGROEP & SOLDAAT L. 2012. Watervogels in Nederland in 2009/2010. Sovon-rapport 2012/02, waterdienst-rapport BM 12.06. Sovon Vogelonderzoek Nederland, Nijmegen.
- HORNMAN M, HUSTINGS F., KOFFIJBERG K., KLAASSEN O., VAN WINDEN E., SOVON GANZEN- EN ZWANENWERKGROEP & SOLDAAT L. 2013. Watervogels in Nederland in 2010/2011. Sovon-rapport 2013/02, Waterdienst-rapport BM 13.01. Sovon Vogelonderzoek Nederland, Nijmegen.
- HORNMAN M, HUSTINGS F., KOFFIJBERG K., KLAASSEN O., VAN WINDEN E., SOVON GANZEN- EN ZWANENWERKGROEP & SOLDAAT L. 2013. Watervogels in Nederland in 2011/2012. Sovon-rapport 2013/66, RWS-rapport BM 13.27. Sovon Vogelonderzoek Nederland, Nijmegen.
- HORNMAN M. & VAN WINDEN E. 2013. Verspreiding van ganzen in Nederland en de afzonderlijke provincies in 2007-2012 in relatie tot het opvangbeleid. Sovon-rapport 2013/35. Sovon Vogelonderzoek Nederland, Nijmegen.
- VAN DER JEUGD H.J. & DE BOER V. 2006. Zomerganzen in het Deltagebied in 2006. Sovon-inventarisatierapport 2006/12. SOVON Vogelonderzoek Nederland. Beek-Ubbergen.
- KOFFIJBERG K. & HORNMAN M. 2010. Het 'rietganzen-complex'. Sovon-Nieuws 23 (1):18-19
- SCHEKKERMAN H., HORNMAN M. & VAN WINDEN E. 2013. Monitoring van het gebruik van ganzenfoerageergebieden in Nederland in 2011/12. Sovon-rapport 2013/17. Sovon Vogelonderzoek Nederland, Nijmegen.
- VISSER A, VOGLAMBER B., GULDEMOND A. & EBBINGE B.S. 2009. Opvang van ganzen op de klei: evaluatie van experimenten in drie winters. Alterra-rapport 1845. Wageningen.

Bijlage

Overzicht percentage ganzen en Kleine Zwaan in de opvanggebieden, overige natuurgebieden en gebieden zonder beschermde status in de het seizoen 2012/2013.

Kleine Zwaan

Gebied	jul	aug	sep	okt	nov	dec	jan	feb	mrt	apr	mei	jun
Braakman					0,0	0,0	23,4	2,2	0,0			
Yerseke Moer					0,0	3,6	0,0	0,0	0,0			
Hoogerwaardpolder					5,4	0,4	3,4	1,9	0,0			
Van Haftenpolder					0,0	1,4	0,0	0,0	0,0			
De Maire					0,0	1,3	0,0	0,0	0,0			
Dijkwater					0,0	0,0	0,0	0,0	0,0			
Zuidkust Schouwen					0,0	0,5	0,0	0,0	0,0			
totaal opvang					5,4	7,2	26,8	4,1	0,0			
overig Vogelrichtlijng gebied					53,0	14,8	24,1	19,2	0,0			
overig natuur					9,0	1,3	4,8	44,0	0,0			
overig buiten natuurgebied					32,6	76,7	44,3	32,8	100,0			
natuur&opvang totaal					67,4	23,3	55,7	67,2	0,0			
overig buiten natuurgebied					32,6	76,7	44,3	32,8	100,0			
% in opvanggebieden					5,4	7,2	26,8	4,1	0,0			
% overig Natura2000 en natuur					62,0	16,1	28,9	63,2	0,0			
% buiten opvang/natuur					32,6	76,7	44,3	32,8	100,0			

Toendrarietgans

Gebied	jul	aug	sep	okt	nov	dec	jan	feb	mrt	apr	mei	jun
Saefthinge				0,0	2,4	4,4	0,9	0,0	92,3			
De Putting				0,0	2,1	0,0	0,0	0,0	0,0			
Groot-Eiland				0,0	1,0	0,0	0,1	0,0	0,0			
Baarzandse Kreek/De Blikken				0,0	0,0	0,2	0,0	0,0	0,0			
Yerseke Moer				0,0	0,0	2,9	0,0	0,0	0,0			
Oosterschenge				0,0	0,0	0,0	0,0	0,7	0,0			
Hoogerwaardpolder				0,0	0,3	0,1	0,0	0,0	0,0			
Schakerloopolder				0,0	0,3	0,0	0,0	0,0	0,0			
Scherpenissepolder				0,0	0,0	0,0	0,0	0,0	0,0			
De Maire				0,0	0,0	0,0	0,0	0,3	0,0			
Dijkwater				0,0	0,0	0,0	0,0	0,0	0,0			
Zuidkust Schouwen				93,9	0,0	0,0	0,0	0,0	0,0			
totaal opvang				93,9	6,2	7,7	1,0	1,1	92,3			
overig Vogelrichtlijng gebied				0,0	4,1	0,1	2,0	4,1	0,0			
overig natuur				0,0	0,9	0,3	0,9	0,2	0,7			
overig buiten natuurgebied				6,1	88,9	91,9	96,1	94,6	7,0			
natuur&opvang totaal				93,9	11,1	8,1	3,9	5,4	93,0			
overig buiten natuurgebied				6,1	88,9	91,9	96,1	94,6	7,0			
% in opvanggebieden				93,9	6,2	7,7	1,0	1,1	92,3			
% overig Natura2000 en natuur				0,0	5,0	0,4	2,9	4,3	0,7			
% buiten opvang/natuur				6,1	88,9	91,9	96,1	94,6	7,0			

Kolgans

Gebied	jul	aug	sep	okt	nov	dec	jan	feb	mrt	apr	mei	jun
Saefthinge				9,8	14,8	5,4	8,7	12,0	3,4			
De Putting				9,5	24,8	0,8	1,5	0,1	23,2			
Groot-Eiland				14,2	10,0	1,5	13,7	0,0	30,9			
Axelse Kreek				0,0	0,0	0,0	0,1	0,0	0,0			
Braakman				0,0	2,8	0,0	3,1	7,9	2,8			
Baarzandse Kreek/De Blikken				3,8	6,3	5,0	5,2	6,6	7,6			
Yerseke Moer				6,9	7,6	14,0	6,8	11,4	6,3			
Ganzenreservaat De Poel				1,3	0,5	11,2	11,9	9,5	4,1			
Oosterschenge				0,0	4,2	2,5	0,0	0,6	0,0			
Hoogerwaardpolder				0,0	0,2	2,2	0,2	0,0	0,0			
Schakerloopolder				0,0	0,3	0,2	0,3	0,0	0,0			
Scherpenissepolder				0,3	0,0	0,0	0,0	0,1	0,0			
Van Haaftepolder				0,0	0,0	0,0	1,7	0,0	0,0			
De Maire				1,4	2,3	1,3	0,7	2,4	0,0			
Dijkwater				1,0	0,1	0,0	0,8	2,0	0,7			
Zuidkust Schouwen				0,0	0,0	0,0	0,0	0,0	0,0			
Opvang totaal				48,4	73,9	44,4	54,5	52,6	79,0			
overig Vogelrichtlijngebied				0,6	1,7	0,9	1,1	8,9	0,3			
overig natuur				0,5	2,7	4,1	6,6	4,6	3,7			
overig buiten natuurgebied				50,6	21,7	50,6	37,7	33,9	17,0			
natuur&opvang totaal				49,4	78,3	49,4	62,3	66,1	83,0			
overig buiten natuurgebied				50,6	21,7	50,6	37,7	33,9	17,0			
% in opvanggebieden				48,4	73,9	44,4	54,5	52,6	79,0			
% overig Natura2000 en natuur				1,0	4,4	5,0	7,8	13,4	3,9			
% buiten opvang/natuur				50,6	21,7	50,6	37,7	33,9	17,0			

Grauwe Gans

Gebied	jul	aug	sep	okt	nov	dec	jan	feb	mrt	apr	mei	jun
Saefthinge			4,0	23,1	37,2	19,1	24,4	15,1	15,9			
De Putting			0,0	0,7	0,1	0,7	0,0	0,0	0,5			
Groot-Eiland			0,0	1,9	0,6	0,4	1,8	0,0	1,9			
Axelse Kreek			0,0	0,0	0,0	0,0	0,4	0,0	0,0			
Braakman			1,1	0,0	0,6	0,0	0,6	0,6	1,1			
Baarzandse Kreek/De Blikken			0,0	3,8	0,8	0,4	0,3	1,1	1,5			
Yerseke Moer			8,8	0,9	0,3	0,0	0,1	0,0	0,0			
Ganzenreservaat De Poel			0,0	0,5	0,0	0,1	0,4	0,2	0,1			
Oosterschenge			0,4	0,1	1,8	0,7	0,0	3,1	0,0			
Hoogerwaardpolder			4,7	0,6	0,5	2,1	0,5	0,3	0,5			
Schakerloopolder			0,1	0,2	0,7	0,1	0,0	0,0	0,2			
Scherpenissepolder			1,3	0,9	0,5	1,0	0,1	1,0	0,5			
Van Haftenpolder			0,5	0,0	0,1	0,3	2,0	0,7	4,0			
De Maire			0,0	1,8	2,4	2,9	1,4	2,3	0,1			
Dijkwater			0,1	1,8	1,2	0,0	1,1	0,0	2,2			
Zuidkust Schouwen			6,5	6,7	2,6	3,2	1,0	1,9	0,6			
Opvang totaal			27,6	43,0	49,5	31,1	34,1	26,3	29,0			
overig Vogelrichtlijngebied			16,6	11,3	10,1	5,4	16,0	20,7	14,0			
overig natuur			6,7	5,9	3,8	1,2	4,4	2,9	5,0			
overig buiten natuurgebied			49,1	39,8	36,6	62,3	45,5	50,1	51,9			
natuur&opvang totaal			50,9	60,2	63,4	37,7	54,5	49,9	48,1			
overig buiten natuurgebied			49,1	39,8	36,6	62,3	45,5	50,1	51,9			
% in opvanggebieden			27,6	43,0	49,5	31,1	34,1	26,3	29,0			
% overig Natura2000 en natuur			23,3	17,2	13,9	6,6	20,4	23,6	19,0			
% buiten opvang/natuur			49,1	39,8	36,6	62,3	45,5	50,1	51,9			

Brandgans

Gebied	jul	aug	sep	okt	nov	dec	jan	feb	mrt	apr	mei	jun
Saefthinge				9,5	4,4	7,6	9,2	5,1	13,6	20,7		
De Putting				0,0	0,1	0,0	1,8	2,9	9,0	0,0		
Groot-Eiland				0,0	0,0	0,0	0,0	0,0	0,0	0,0		
Axelse Kreek				0,0	0,0	0,0	0,0	0,0	0,0	0,0		
Braakman				0,0	0,0	0,0	0,9	4,1	0,1	0,1		
Baarzandse Kreek/De Blikken				0,3	3,3	4,9	6,6	10,9	11,1	7,1		
Yerseke Moer				0,6	15,1	17,0	9,5	21,7	19,1	21,8		
Ganzenreservaat De Poel				0,0	0,0	0,2	0,5	0,1	2,3	0,0		
Oosterschenge				0,0	0,0	0,0	0,0	0,2	0,0	0,0		
Hoogerwaardpolder				0,0	0,0	0,3	0,1	0,0	0,0	0,0		
Schakerloopolder				1,2	0,1	0,8	0,2	0,3	0,0	0,0		
Scherpenissepolder				12,8	3,8	1,6	4,1	4,4	7,6	6,3		
Van Haftenpolder				0,8	2,2	1,6	2,0	0,0	0,0	1,6		
De Maire				0,0	0,1	0,2	0,2	0,0	0,0	0,0		
Dijkwater				2,7	0,2	0,0	0,3	0,4	0,0	0,0		
Zuidkust Schouwen				31,8	18,4	15,6	14,5	17,4	4,0	13,7		
totaal opvang				59,7	47,7	49,9	50,0	67,5	66,9	71,3		
overig Vogelrichtlijngebied				7,1	10,8	2,9	5,5	8,1	2,3	9,6		
overig natuur				4,9	1,2	2,5	2,9	5,1	12,0	3,0		
overig buiten natuurgebied				28,4	40,4	44,8	41,6	19,3	18,8	16,1		
natuur&opvang totaal				71,6	59,6	55,2	58,4	80,7	81,2	83,9		
overig buiten natuurgebied				28,4	40,4	44,8	41,6	19,3	18,8	16,1		
% in opvanggebieden				59,7	47,7	49,9	50,0	67,5	66,9	71,3		
% overig Natura2000 en natuur					11,9	11,9	5,4	8,4	13,2	14,3	12,6	
% buiten opvang/natuur				28,4	40,4	44,8	41,6	19,3	18,8	16,1		

Rotgans

Gebied	jul	aug	sep	okt	nov	dec	jan	feb	mrt	apr	mei	jun
Saefthinge				0,0	0,0	0,0	0,0	0,0	0,1	0,0	0,0	
Yerseke Moer				0,6	6,8	1,1	4,1	0,0	0,2	0,4	3,4	
Schakerloopolder				0,7	2,4	0,0	1,5	0,0	0,0	0,0	0,5	
Scherpenissepolder				0,0	0,0	0,0	0,0	0,0	1,5	0,9	4,5	
Van Haftenpolder				0,0	0,0	0,0	0,0	0,0	0,0	0,0	3,5	
De Maire				1,4	0,2	3,7	1,2	2,3	1,0	4,1	3,6	
Dijkwater				0,0	0,0	0,3	0,0	0,0	0,0	0,0	0,0	
Zuidkust Schouwen				7,4	3,8	5,5	3,2	4,6	5,8	8,0	10,6	
totaal opvang				10,1	13,3	10,7	10,1	6,9	8,5	13,4	26,2	
overig Vogelrichtlijngebied				40,2	37,8	36,1	30,6	34,7	33,0	33,3	31,8	
overig natuur				2,3	2,0	2,6	2,2	4,3	1,8	2,3	1,9	
overig buiten natuurgebied				47,3	46,8	50,6	57,1	54,0	56,7	51,0	40,0	
natuur&opvang totaal				52,7	53,2	49,4	42,9	46,0	43,3	49,0	60,0	
overig buiten natuurgebied				47,3	46,8	50,6	57,1	54,0	56,7	51,0	40,0	
% in opvanggebieden				10,1	13,3	10,7	10,1	6,9	8,5	13,4	26,2	
% overig Natura2000 en natuur					42,5	39,9	38,7	32,8	39,1	34,8	35,6	
33,7												
% buiten opvang/natuur				47,3	46,8	50,6	57,1	54,0	56,7	51,0	40,0	

Grote Canadese Gans

Gebied	jul	aug	sep	okt	nov	dec	jan	feb	mrt	apr	mei	jun
Saefthinge	18,4	28,3	0,2	0,2	0,0	0,0	4,1	3,7	4,2	0,0	1,6	0,2
De Putting	0,0	0,0	0,0	9,3	17,0	7,4	0,0	0,0	6,9	0,0	0,0	0,0
Groot-Eiland	0,0	0,0	7,9	6,7	0,0	0,6	0,0	0,0	0,0	0,0	0,0	0,0
Axelse Kreek	1,1	0,0	0,0	0,0	0,0	0,0	0,7	0,0	0,0	0,0	0,0	0,0
Baarzandse Kreek/De Blikken	1,0	0,0	0,0	1,3	1,1	0,0	0,2	8,8	11,6	19,6	0,0	0,0
Yerseke Moer	0,4	0,0	1,5	2,3	1,0	0,0	0,3	0,5	0,0	0,9	0,0	0,0
Ganzenreservaat De Poel	0,0	0,0	0,0	0,0	0,0	1,7	0,0	1,1	0,6	0,0	0,0	0,0
Oosterschenge	2,3	0,0	2,2	0,2	0,7	0,9	0,0	5,4	0,0	0,0	0,0	0,0
Hoogerwaardpolder	0,1	0,0	14,5	0,2	0,9	7,4	8,2	6,9	0,5	0,0	0,0	0,0
Schakerloopolder	0,5	0,0	0,0	0,0	0,0	0,0	0,0	0,0	0,0	0,0	0,0	0,0
Scherpenissepolder	0,0	0,0	0,0	0,0	0,2	0,0	0,0	0,0	1,4	0,0	0,0	0,0
Van Haaftepolder	0,0	0,1	0,0	0,0	0,0	0,4	0,0	0,7	0,3	0,0	0,7	0,0
De Maire	0,0	0,0	0,0	0,0	1,0	0,0	0,0	0,0	0,0	0,0	0,2	0,0
Dijkwater	0,7	0,0	0,0	0,2	0,0	0,0	1,7	0,0	5,3	0,2	1,1	0,6
Zuidkust Schouwen	0,2	0,5	0,0	0,0	0,9	0,0	2,7	0,2	0,0	0,0	5,7	0,0
totaal opvang	29,3	28,9	45,3	20,4	22,8	18,4	24,7	41,8	41,3	38,8	9,2	0,8
overig Vogelrichtlijngebied	47,3	32,8	10,4	4,4	11,7	13,2	7,7	5,9	6,1	22,3	70,8	94,0
overig natuur	7,3	4,5	3,0	9,4	14,1	20,7	17,7	16,9	21,4	20,0	2,7	1,7
overig buiten natuurgebied	16,1	33,8	41,3	65,7	51,3	47,7	49,9	35,4	31,2	18,9	17,3	3,4
natuur&opvang totaal	83,9	66,2	58,7	34,3	48,7	52,3	50,1	64,6	68,8	81,1	82,7	96,6
overig buiten natuurgebied	16,1	33,8	41,3	65,7	51,3	47,7	49,9	35,4	31,2	18,9	17,3	3,4
% in opvanggebieden	29,3	28,9	45,3	20,4	22,8	18,4	24,7	41,8	41,3	38,8	9,2	0,8
% overig Natura2000 en natuur	54,6	37,3	13,4	13,9	25,8	33,9	25,4	22,8	27,5	42,3	73,5	95,7
% buiten opvang/natuur	16,1	33,8	41,3	65,7	51,3	47,7	49,9	35,4	31,2	18,9	17,3	3,4



Provincie Zeeland

Sovon Vogelonderzoek Nederland

Postbus 6521
6503 GA Nijmegen
Toernooiveld 1
6525 ED Nijmegen
T (024) 7 410 410

E info@sovon.nl
I www.sovon.nl

