

Broedvogels **van het** Hengstven **in** 2015



Vincent de Boer

Sovon-rapport 2015/23



Broedvogels van het Hengstven in 2015

Vincent de Boer



Sovon-rapport 2015/23

Dit rapport is samengesteld in opdracht van
Natuurmonumenten



Colofon

© Sovon 2015

Dit rapport is samengesteld in opdracht van Natuurmonumenten

Wijze van citeren: de Boer V. 2015. Broedvogels van het Hengstven in 2015. Sovon-rapport 2015/23. Sovon Vogelonderzoek Nederland, Nijmegen.

Illustratie omslag: Vincent de Boer & Harvey van Diek

Opmaak: John van Betteray

ISSN-nummer: 2212 5027

Sovon Vogelonderzoek Nederland
Toernooiveld 1
6525 ED Nijmegen
e-mail: info@sovon.nl
website: www.sovon.nl

Niets uit dit rapport mag worden vermenigvuldigd en/of openbaar worden gemaakt d.m.v. druk, fotokopie, microfilm, of op welke andere wijze dan ook, zonder voorafgaande schriftelijke toestemming van Sovon en/of opdrachtgever.

Inhoud

Samenvatting	2
1. Inleiding	3
2. Beschrijving van het gebied	4
3. Methode	5
3.1. Methode & veldwerk	5
3.2. Interpretatie en verwerking van de gegevens	5
3.3. Weersomstandigheden	5
4. Resultaten	6
4.1. Soorten en aantallen	6
4.2. Soortbesprekingen	6
4.3. Overige waarnemingen	7
5. Evaluatie	8
Literatuur	9
Bijlagen	10
Bijlage 1. Soortkaarten inventarisatie 2015	10
Bijlage 2. Dichtheden per 100 ha inventarisatie 2015	38

Samenvatting

In 2015 is op verzoek van Vereniging Natuurmonumenten het Hengstven (209 hectare) geïnventariseerd op het voorkomen van een uitgebreide lijst broedvogelsoorten. Deze kartering is een nulmeting voorafgaand aan de aanleg van een ven in het terrein in de tweede helft van 2015. Het gebied ligt in de Provincie Noord-Brabant en is onderdeel van Nationaal Park De Loonse en Drunense Duinen. Het gebied bestaat vooral uit open extensief gebruikte graslanden met enkele verspreide bomenrijen en bosjes. Verspreid liggen enkele kleine maisakkers. In het centrale deel van het gebied liggen op de perceelgrenzen brede meidoornhagen en uitgegroeide bramenstruwelen.

Bij het uitvoeren van het broedvogelonderzoek werd gebruik gemaakt van de Basiskarteringsmethode, gebaseerd op de door Sovon ontwikkelde Broedvogel Monitoring Project-methode (van Dijk & Boele 2011). Hierbij werd een uitgebreide selectie van de aanwezige broedvogelsoorten gekarteerd. De verspreiding en het getalsmatige voorkomen van deze soorten zijn in kaart gebracht, waarbij duidelijk werd welke biotooptypen door deze soorten worden bezet

en wat de huidige avifaunistische waarde van het gebied is.

In totaal werden in het onderzochte gebied 347 territoria van 49 verschillende soorten vastgesteld als broedvogel). Van deze soorten was de Grasmus met 44 territoria verreweg de algemeenste soort, op gepaste afstand gevolgd door Kwartel (28) en Boompieper (22). In totaal werden negen Rode Lijstsoorten (Van Beusekom *et al.* 2005) vastgesteld, te weten: Patrijs, Koekoek, Groene Specht, Matkop, Veldleeuwerik, Spotvogel, Grauwe Vliegenvanger, Graspieper en Kneu.

De broedvogelbevolking van het Hengstven wordt gedomineerd door soorten van open, extensief gebruikte landschappen, zoals Patrijs, Kwartel en Veldleeuwerik. In de meer besloten gebiedsdelen met heggen en ruige slootkanten komen zijn soorten als Roodborsttapuit, Blauwborst, Grasmus en Spotvogel beeldbepalend. Door de afwezigheid van bos zijn bosvogels schaars vertegenwoordigd, een soort van bosranden en boomgroepen zoals Boompieper is daarentegen algemeen.

1. Inleiding

In 2015 is op verzoek van Vereniging Natuurmonumenten ('NM') het Hengstven geïnventariseerd op het voorkomen van een uitgebreide lijst broedvogelsoorten. Deze kartering is een nulmeting voorafgaand aan de aanleg van een ven in het terrein in de tweede helft van 2015. De oppervlakte van het inventarisatiegebied bedraagt 209 hectare.

Het veldwerk werd uitgevoerd door de samensteller van dit rapport. Petra Verburg was verantwoordelijk voor de begeleiding vanuit het Sovon-kantoor. Sovon-collega's Lara Marx en John van Betteray worden eveneens bedankt voor hun bijdragen aan de

totstandkoming van dit rapport.

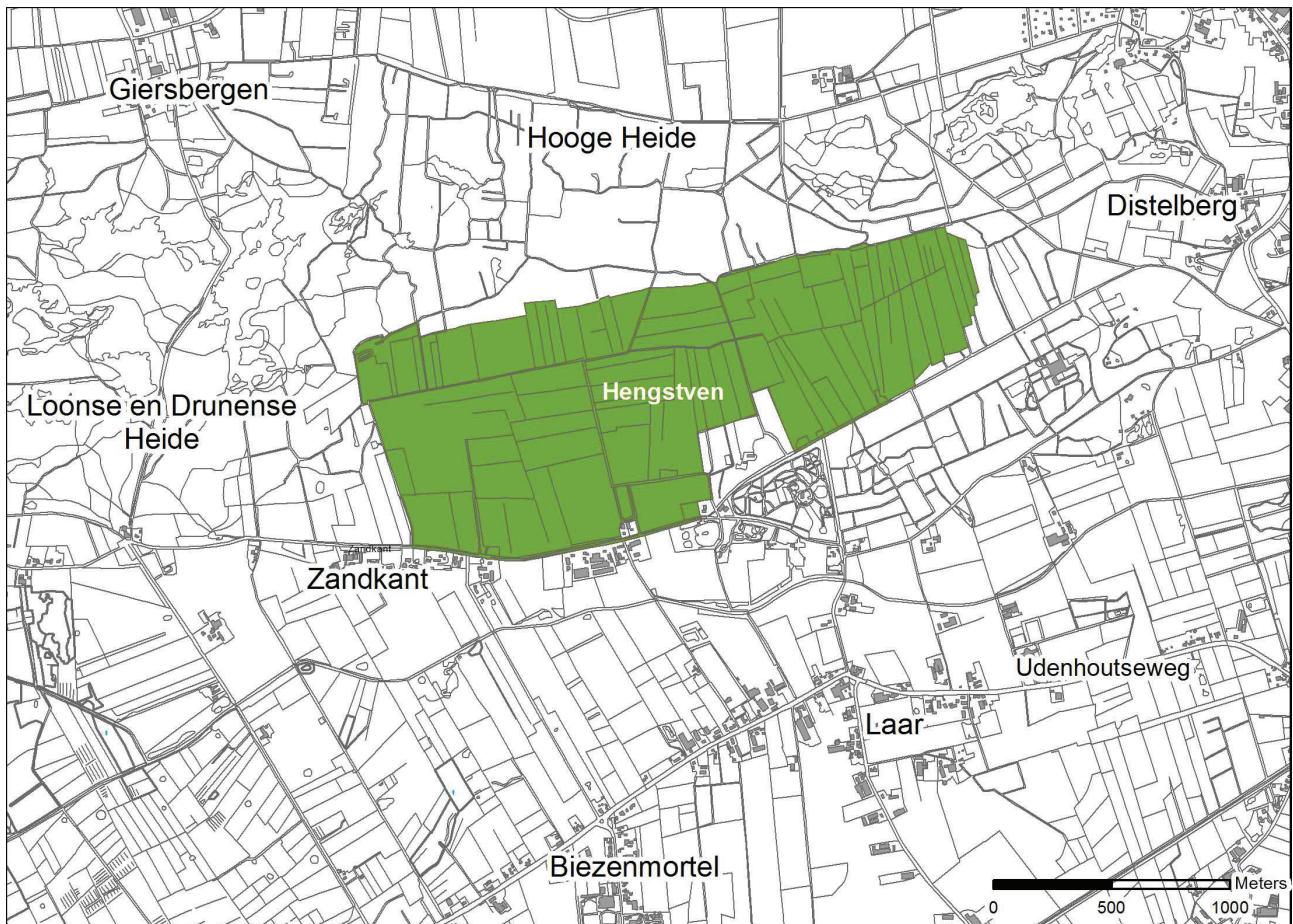
Erwin de Hoop en Lex Querelle (beide NM) worden bedankt voor de prettige samenwerking tijdens het veldseizoen en voorzagen een eerdere versie van dit rapport van commentaar.

In dit rapport worden de soorten gepresenteerd volgens de nieuwe systematiek van de Commissie Soorten Nederlandse Avifauna (CSNA) die per 1 januari 2013 in gebruik is genomen door Sovon. Voor de volgorde van deze lijst zie: www.dutchavifauna.nl/list.

2. Beschrijving van het gebied

Het Hengstven ligt in de provincie Noord-Brabant en is in eigendom van de Vereniging Natuurmonumenten sinds 2000. Het gebied is een onderdeel van het Nationaal Park de Loonse en Drunense Duinen en ligt ten noorden van de plaatsen Laar, Biezenmortel en Zandkant in de gemeente

Haaren. Het gebied bestaat vooral uit open extensief gebruikte graslanden met enkele verspreide bomenrijen en bosjes. Verspreid liggen enkele kleine maisakkers. In het centrale deel van het gebied liggen op de perceelgrenzen brede meidoornhagen en uitgegroeide bramenstruwelen.



Figuur 1. Ligging geïnventariseerde terrein.

3. Methode

3.1. Methode & veldwerk

Bij het uitvoeren van het broedvogelonderzoek werd gebruik gemaakt van de Basiskarteringsmethode, gebaseerd op de door Sovon ontwikkelde Broedvogel Monitoring Project-methode (van Dijk & Boele 2011). Hierbij werd een uitgebreide selectie van de aanwezige broedvogelsoorten gekarteerd (de zogenaamde BMP-B-lijst). De verspreiding en het getalsmatige voorkomen van deze soorten zijn in kaart gebracht, waarbij duidelijk werd welke biotooptypen door deze soorten worden bezet en wat de huidige avifaunistische waarde van het gebied is. In tabel 1 staan zes soorten die in 2015 niet volledig zijn geïnventariseerd, maar wel in het onderzoeksgebied voorkwamen. De overige soorten zijn wel geïnventariseerd.

Tabel 1. Niet volledig gekarteerde soorten in 2015.

Pimpelmees	Merel
Koolmees	Roodborst
Winterkoning	Vink

Tabel 2. Data en tijden van veldbezoeken aan het onderzoeksgebied.

Datum	Tijd
10-3	08.25-12.25
7-4	06.35-10.05
30-4	09.30-13.50
21-5	04.30-10.05
17-6	02.10-04.00
17-6	04.00-09.00

Het Hengstven werd vijfmaal in de vroege ochtend en overdag bezocht en éénmaal 's nachts. Het onder-

zoek vond plaats tussen 10 maart en 17 juni 2015. Het weer tijdens alle ronden was goed tot zeer goed, niet te zonnig, weinig wind en vrijwel droog.

In totaal werden 1.455 minuten, oftewel 24 uur en 15 minuten, aan veldwerk besteed. De onderzoeksintensiteit was 7 min/ha. In tabel 2 worden de data en tijden van de veldbezoeken weergegeven.

3.2. Interpretatie en verwerking van de gegevens

In het veld werden de waarnemingen, voorzien van een adequate broedcode, ingevoerd via een tablet-pc. Later zijn deze ingevoerd in het autoclusterprogramma van Sovon en geïnterpreteerd conform de criteria zoals beschreven in van Dijk & Boele (2011). Voordelen van dit programma zijn dat alle veldwaarnemingen digitaal beschikbaar zijn en dat de interpretatie transparant en reproduceerbaar is. De ligging van de territoria kan vervolgens eenvoudig worden weergegeven in een GIS-bestand. De verspreidingskaarten die in Bijlagen 1 zijn opgenomen, zijn gemaakt met behulp van het GIS-programma Arc-GIS.

3.3. Weersomstandigheden

Het weer is van invloed op de activiteit van vogels en daardoor op de doelmatigheid van het inventariseren. Harde wind, neerslag en lage temperaturen zijn belemmerende factoren. Veel territoriale activiteit neemt ook af bij hoge temperaturen. Tijdens de veldbezoeken aan het Hengstven waren weersomstandigheden goed tot zeer goed te noemen. Op de meeste ochtenden was de start fris, zoals tijdens het hele voorjaar in Nederland. Op een beetje lichte regen na was het droog, met niet teveel zonneschijn. Perfecte omstandigheden om te inventariseren.

4. Resultaten

In dit hoofdstuk worden de resultaten van de in 2015 uitgevoerde broedvogelinventarisatie gepresenteerd. De territoriumkaarten kunnen worden gevonden in bijlage 1. In bijlage 2 worden de dichtheden per 100 ha weergegeven.

4.1. Soorten en aantallen

In totaal werden in het onderzochte gebied 347 territoria van 49 verschillende soorten vastgesteld als broedvogel (tabel 3). Van deze soorten was de Grasmus met 44 territoria verreweg de algemeenste soort, op gepaste afstand gevolgd door Kwartel (28) en Boompieper (22). In totaal werden negen Rode Lijst-soorten (Van Beusekom *et al.* 2005) vastgesteld, te weten: Patrijs, Koekoek, Groene Specht, Matkop, Veldleeuwerik, Spotvogel, Grauwe Vliegenvanger, Graspieper en Kneu.

Tabel 3. Broedvogels van het Hengstven in 2015. De Rode lijststatus is opgenomen in de kolom RL. (Kw=Kwetsbaar, Ge=Gevoelig). De cursief weergegeven soorten met aantal tussen haakjes betreft een minimum.

Soort	2015	RL	Soort	2015	RL
Nijlgans	2		Tuinfluitcr	18	
Wilde Eend	2		Zwartkop	16	
Soepeend	1		Sprinkhaanzanger	2	
Patrijs*	3	Kw	Spotvogel*	7	Ge
Kwartel	28		Boomklever	2	
Fazant	1		Boomkruiper	7	
Kievit	4		<i>Winterkoning</i>	(14)	
Wulp	1		Spreeuw	1	
Houtduif	9		<i>Merel</i>	(23)	
Koekoek*	2	Kw	Zanglijster	5	
Bosuil	1		Grote Lijster	3	
Groene Specht*	2	Kw	Grauwe Vliegenvanger*	1	Ge
Grote Bonte Specht	6		<i>Roodborst</i>	(6)	
Ekster	3		Blauwborst	7	
Gaai	3		Gekraagde Roodstaart	5	
Zwarte Kraai	16		Roodborsttapuit	19	
Goudhaan	3		Bonte Vliegenvanger	1	
<i>Pimpelmees</i>	(9)		Heggenmus	13	
<i>Koolmees</i>	(15)		Witte Kwikstaart	1	
Kuifmees	5		Boompieper	22	
Zwarte Mees	1		Graspieper*	3	Ge
Matkop*	3	Ge	<i>Vink</i>	(18)	
Boomleeuwerik	1		Groenling	4	
Veldleeuwerik*	7	Ge	Putter	6	
Staartmees	4		Kneu*	10	Ge
Tjiftjaf	21		Goudvink	1	
Fitis	19		Rietgors	2	
Grasmus	44				

4.2. Soortbesprekingen

De soortensamenstelling van het inventarisatiegebied Hengstven bestaat grotendeels uit soorten van open- en halfopen landschappen. Hierbij zijn vooral struweelvogels ruim vertegenwoordigd. Langs de randen van het gebied komen de meer typische bosvogels voor.

Hieronder worden de vastgestelde Rode Lijstsoorten kort besproken, evenals enkele opvallende andere soorten.

Patrijs, 3 territoria

Deze Rode Lijstsoort was met drie territoria vertegenwoordigd in het westelijk deel van het gebied. De afwisseling van percelen met hooiland, ruige slootkanten, zandpaden en heggen zorgt voor een goed biotoop voor de soort.

Kwartel, 28 territoria

Zeer verrassend waren de aantallen Kwartels in het Hengstven. Tijdens de bezoekeronde op 21 mei werden al vijf roepende vogels gehoord, zodat er al geanticipeerd werd op een iets hoger aantal tijdens de volgende ronde. De 28 roepende vogels op 17 juni overtroffen echter alle verwachtingen. Door de zeer vroege start van de kartering die ochtend, volgende op een nachtbezoek, kon in korte tijd de roepiek van de soort in kaart worden gebracht. De vogels zaten voornamelijk in percelen met lang gras aan de westzijde en noordoostzijde van het gebied, maar er werden ook roepende vogels gehoord uit percelen met hergroeiend gras en zelfs op een net geoogst graszodenperceel. 2015 was landelijk een redelijk goed jaar voor Kwartels, hierbij blijkt dat hooiland op zandgronden een voorkeursbiotoop is.

Wulp, 1 territorium

In de hooilanden aan de westkant van het gebied werd op basis van een baltsend paar een territorium van deze steltloper vastgesteld. Er waren geen aanwijzingen voor een daadwerkelijk broedgeval (geen alarm).

Koekoek, 2 territoria

Langs de zuidrand van het gebied werden twee territoria van deze Rode Lijstsoort vastgesteld. Aan potentiële waardvogels, zoals Heggenmus, is in het Hengstven geen gebrek.

Groene Specht, 2 territoria

Beide territoria van de Groene Specht strekken zich over een groot gebied uit, waarbij roepende vogels ook regelmatig buiten de grens van het telgebied gehoord werden. De territoria bevonden zich in het centraal gelegen bos en in het bosje aan de zuidwestkant.

Matkop, 3 territoria

De ligging van het Hengstven temidden van verschillende bosgebieden leverde drie territoria van deze Rode Lijstsoort op. Twee in de strook bos langs de uiterste zuidrand en één aan de noordoostzijde.

Veldleeuwerik, 7 territoria

Verspreid over de open delen van het Hengstven werden zeven territoria van deze Rode Lijstsoort vastgesteld. Het zwaartepunt lag in de weilanden aan

de westzijde van het gebied waar vier territoria relatief dicht bijeen lagen.

Grasmus, 44 territoria

Deze liefhebber van struwelen bleek een kenmerkende soort voor het Hengstven, de verspreidingskaart geeft de ligging van meidoornhagen, wilgenstruweel en ruige slootkanten goed weer.

Spotvogel, 7 territoria

Deze Rode Lijstsoort is een liefhebber van jong bos en struweel met verspreide boompjes. Gezien de ruime aanwezigheid van deze habitat in het Hengstven was het relatief talrijke voorkomen dan ook geen verrassing.

Grauwe Vliegenvanger, 1 territorium

In het Hengstven is weinig geschikte habitat aanwezig voor deze Rode Lijstsoort. Het enige territorium werd vastgesteld in een strook bos aan de uiterste noordrand van het gebied.

Graspieper, 3 territoria

De Graspieper blijkt in de omgeving van de Loonse en Drunense Duinen een relatief schaarse broedvogel (De Boer 2014). Ondanks op het oog ruim voldoende geschikte habitat (hooiland met ruige perceelsranden) werden er slechts drie territoria van deze Rode Lijstsoort vastgesteld. De verspreiding komt opvallend overeen met het voorkomen van de Veldleeuwerik.

Kneu, 10 territoria

Verspreid over het Hengstven waren enkele clusters van territoriale Kneuen aanwezig. Deze Rode Lijstsoort heeft een voorkeur voor dichte heggen als broedplaats, waar de soort semi-koloniaal kan voorkomen.

4.3. Overige waarnemingen

Tijdens het veldwerk zijn alle waarnemingen van zoogdieren genoteerd. Het gaat hier om de algemene soorten Ree, Haas en Konijn. Tijdens alle veldbezoeken werden Reeën gezien, maximaal 29 op 7 april. Langs de zuidostrand van het gebied zaten, voor de 21^e eeuw, aardige aantallen Konijnen (maximaal 12 op 17 juni).

5. Evaluatie

Het Hengstven is landschappelijk gezien een uniforme eenheid binnen het Nationaal Park Loonse en Drunense Duinen. Het telgebied wordt aan de noord, oost en westzijde omsloten door (overwegend naald)bos, aan de zuidrand liggen verschillende boerderijen met omringende graslanden, kwekerijen en akkers.

Door het aanwezige landschap en grondgebruik wordt de broedvogelbevolking van het Hengstven gedomineerd door soorten van open en half open, extensief gebruikte, landschappen. In de open gebiedsdelen zijn soorten als Patrijs, Kwartel en Veldleeuwerik beeldbepalend. Soorten als Kievit en Wulp zijn in kleine aantallen aanwezig. In de meer besloten gebiedsdelen met heggen en ruige slootkanten komen soorten als Roodborsttapuit, Blauwborst, Grasmus en Spotvogel voor. Hier valt vooral de hoge dichtheid van Roodborsttapuit en Grasmus op. Blauwborsten werden vastgesteld in brede, dichtbegroeide watervoerende sloten.

Door de afwezigheid van bos zijn bosvogels als vanzelfsprekend schaars vertegenwoordigd. De kleine percelen Grove Den aan de noordwestzijde en het grotere gemengde bos rondom het woonhuis herbergt een “standaard bosvogelbevolking” met soor-

ten als Grote Bonte Specht, Zanglijster, Kuifmees en Goudhaan. Door de ligging van het telgebied met aan drie zijden bos is er een grote lengte bosrand aanwezig, hierdoor is een soort van bosranden en boomgroepen zoals Boompieper algemeen.

Het Hengstven is als telgebied ook in 2010 onderzocht. Het gebruikte bezoekschema van toen is helaas moeilijk vergelijkbaar met het onderzoek in 2015. Er zijn in 2010 veel (14) relatief korte veldbezoeken aan het gebied gebracht, waardoor bepaalde gebiedsdelen mogelijk teveel en bepaalde gebiedsdelen mogelijk te weinig aandacht hebben gekregen. Dit maakt een directe vergelijking helaas niet mogelijk.

Bij een vergelijking tussen 2010 en 2015 bleken vooral zomervogels als Grasmus, Tuinfluiter, Zwartkop en Spotvogel in 2015 (veel) talrijker. Roodborsttapuit was ongeveer even algemeen, Veldleeuwerik nam toe.

Het is mogelijk dat bepaalde soorten zich tussen 2010 en 2015 in het gebied gevestigd hebben, dit zou bijvoorbeeld door vernatting kunnen gelden voor Sprinkhaanzanger en Blauwborst. Het is niet aanneemelijk dat Patrijs in 2010 (nog) geen broedvogel was, evenals Graspieper en Spotvogel.

Literatuur

VAN BEUSEKOM R., HUIGEN P., HUSTINGS F., DE PATER K. & THISSEN J. (Red.) 2005. Rode Lijst van de Nederlandse broedvogels. Tirion Uitgevers B.V., Baarn.

DE BOER V. 2014. Broedvogels van de westelijke heide van de Loonse en Drunense Duinen in 2014.

Sovon-rapport 2014/33. Sovon Vogelonderzoek Nederland, Nijmegen.

VAN DIJK A.J. & BOELE A. 2011. Handleiding SOVON Broedvogelonderzoek. Sovon Vogelonderzoek Nederland, Nijmegen.

Uit deze PDF zijn de stippenkaarten verwijderd. Voor aanvullende gegevens kunt u contact opnemen met Petra Verburg (petra.verburg@sovon.nl)

Bijlage 2. Dichtheden per 100 ha inventarisatie 2015

Soort	n 2015	n/100 ha	Soort	n 2015	n/100 ha
Nijlgans	2	1,0	Tuinfluiters	18	8,6
Wilde Eend	2	1,0	Zwartkop	16	7,7
Soepeend	1	0,5	Sprinkhaanzanger	2	1,0
Patrijs	3	1,4	Spotvogel	7	3,3
Kwartel	28	13,4	Boomklever	2	1,0
Fazant	1	0,5	Boomkruiper	7	3,3
Kievit	4	1,9	<i>Winterkoning</i>	14	6,7
Wulp	1	0,5	Spreeuw	1	0,5
Houtduif	9	4,3	<i>Merel</i>	23	11,0
Koekoek	2	1,0	Zanglijster	5	2,4
Bosuil	1	0,5	Grote Lijster	3	1,4
Groene Specht	2	1,0	Grauwe Vliegenvanger	1	0,5
Grote Bonte Specht	6	2,9	<i>Roodborst</i>	6	2,9
Ekster	3	1,4	Blauwborst	7	3,3
Gaai	3	1,4	Gekraagde Roodstaart	5	2,4
Zwarte Kraai	16	7,7	Roodborsttapuit	19	9,1
Goudhaan	3	1,4	Bonte Vliegenvanger	1	0,5
<i>Pimpelmees</i>	9	4,3	Heggenmus	13	6,2
<i>Koolmees</i>	15	7,2	Witte Kwikstaart	1	0,5
Kuifmees	5	2,4	Boompieper	22	10,5
Zwarte Mees	1	0,5	Graspieper	3	1,4
Matkop	3	1,4	<i>Vink</i>	18	8,6
Boomleeuwerik	1	0,5	Groenling	4	1,9
Veldleeuwerik	7	3,3	Putter	6	2,9
Staartmees	4	1,9	Kneu	10	4,8
Tjiftjaf	21	10,0	Goudvink	1	0,5
Fitis	19	9,1	Rietgors	2	1,0
Grasmus	44	21,1			



In opdracht van:



Natuurmonumenten

Sovon Vogelonderzoek Nederland

Postbus 6521
6503 GA Nijmegen
Toernooiveld 1
6525 ED Nijmegen
T (024) 7 410 410

E info@sovon.nl
I www.sovon.nl

