

NATIONAAL PARK LAUWERSMEER



Watervogels in het Lauwersmeer in 2012/2013, 2013/2014 en 2014/2015

Romke Kleefstra,
Nico Beemster,
Jaap Kloosterhuis &
Erik van Winden

Sovon-rapport 2016/14



Watervogels in het Lauwersmeer in 2012/2013, 2013/2014 en 2014/2015

Romke Kleefstra¹, Nico Beemster², Jaap Kloosterhuis³ &
Erik van Winden¹

¹ Sovon Vogelonderzoek Nederland, Nijmegen

² Lauwersmeer-telgroep / Altenburg & Wymenga bv, Feanwâlden

³ Staatsbosbeheer Lauwersmeer & Wad-Hogeland, Lauwersoog



Sovon-rapport 2016/14

Dit rapport is opgesteld in opdracht van Staatsbos-
beheer Groningen



Colofon

© Sovon Vogelonderzoek Nederland 2016

Dit rapport is samengesteld in opdracht van Staatsbosbeheer, contactpersoon Hans Boll.

Tekst: Romke Kleefstra

Coördinatie watervogeltellingen: Nico Beemster & Jaap Kloosterhuis

Gegevensbewerking, tabellen en figuren: Erik van Winden & Romke Kleefstra

Wijze van citeren: Kleefstra R., Beemster N., Kloosterhuis J. & van Winden E. 2016. Watervogels in het Lauwersmeer in 2012/2013, 2013/2014 en 2014/2015. Sovon-rapport 2016/14. Sovon Vogelonderzoek Nederland, Nijmegen.

Foto's omslag: Kuifeenden (Hans Schekkerman), bord Nationaal Park en hoog water Achter de Zwartten op 1 april 2015 (Romke Kleefstra)

Vormgeving: John van Betteray, *opmaak:* Kees Nuijten

ISSN-nummer: 1382-6255

Sovon Vogelonderzoek Nederland

Toernooiveld 1

6525 ED Nijmegen

e-mail: info@sovon.nl

website: www.sovon.nl

Niets uit dit rapport mag worden vermenigvuldigd en/of openbaar worden gemaakt d.m.v. druk, fotokopie, microfilm, of op welke andere wijze dan ook, zonder voorafgaande schriftelijke toestemming van Sovon en/of opdrachtgever.

Inhoud

Dankwoord en verantwoording	2
Samenvatting.....	3
1. Inleiding	4
2. Materiaal en methode.....	5
2.1. Onderzoeksopzet.....	5
2.2. Telmethode.....	5
2.3. Organisatie 2012/13, 2013/14 en 2014/15.....	6
2.4. Bewerking en presentatie materiaal	6
3. Weer en telomstandigheden.....	7
3.1. Het weer in het seizoen 2012/13.....	7
3.2. Het weer in het seizoen 2013/14.....	8
3.3. Het weer in het seizoen 2014/15	9
4. Resultaten	10
4.1. Monitoringsoorten.....	10
4.2. Extra soorten	21
5. Soortbesprekingen.....	26
6. Evaluatie	38
7. Literatuur	39
Bijlagen	40

Dankwoord en verantwoording

Dit rapport is tot stand gekomen door de medewerking van een groot aantal betrokkenen. De maandelijkse watervogeltellingen werden in de betreffende seizoenen gecoördineerd door resp. Jaap Kloosterhuis en Nico Beemster. De tellijsten van de maandelijkse tellingen werden verwerkt door Nico Beemster en Erik van Winden. De volgende vrijwilligers trotseerden weer en wind: Marijke Akerboom, Nico Beemster, Klaas van der Bij, Eddie Douma, Rienk Fokkema, Hans Gartner, Arne Hegeman, Jan Hulscher, Jaap Kloosterhuis, Henny Langenberg,

Gerrit Mollema, Wim van Ommen, Willem de Rooter, Virry Schaafsma, Egbert Schuldink, Joost Tinbergen, Harmannus van der Tuuk, Richard Ubels en Paul Verhagen. Bij Sovon werden de resultaten van de watervogeltellingen verwerkt tot figuren en tabellen door Erik van Winden. Theun Haaima en Rinus de Jong van Staatsbosbeheer leverde de waterstanden van de Ezumakeeg. Vanuit de opdrachtgever is Hans Boll (Staatsbosbeheer) bij het project betrokken.

Samenvatting

Al sinds de afsluiting van de voormalige Lauwerszee in 1969 worden in het Lauwersmeergebied al watervogeltellingen uitgevoerd, waarover sinds 1971 jaarlijks wordt gerapporteerd. In de periode 2007/07-2011/12 verzorgde Sovon jaarlijks een geïntegreerd watervogelrapport, waarin ook ruim-schoots aandacht uitging naar slaapplaatstellingen die tijdens die vijf seizoenen werden uitgevoerd. Dit rapport vat de resultaten van de maandelijkse watervogeltellingen in de drie daaropvolgende seizoenen (2012/13, 2013/14 en 2014/15) samen.

In vergelijking met de voorgaande seizoenen waren de nazomeraantallen van watervogels aan de lage kant, met name in augustus. Dat heeft vooral te maken met kleinere aantallen eenden die het gebied

in de zomer benutten als ruigebied. In de winters werden juist grotere aantallen geteld als gevolg van talrijk aanwezige Goudplevieren (2013) en Kol- en Brandganzen (2014). Van de in dit rapport behandelde Natura 2000-soorten laten Tafeleend, Grote Zaagbek, Smient, Wilde Eend, Scholekster en Grutto alle een negatieve trend zien, overeenkomstig met landelijke en deels internationale trends. Grote Zilverreiger, Zeearend en Reuzenster nemen toe, ook conform het landelijke beeld. Datzelfde geldt tevens voor Brandgans, Bergeend, Kuifeend, Krakeend, Aalscholver en Bontbekplevier, die op de lange termijn een toename laten zien in het Lauwersmeergebied.

1. Inleiding

Het Lauwersmeer is in zowel nationaal als internationaal opzicht van groot belang voor watervogels. Ruiende watervogels, doortrekkers en wintergasten maken jaarrond in groten getale gebruik van het gebied. Het gebied is op 30 december 2010 door de staatssecretaris van het ministerie van Economische Zaken, Landbouw en Innovatie definitief aangewezen als Natura 2000-gebied.

Sinds de afsluiting van de Lauwerszee in 1969 worden al watervogeltellingen uitgevoerd, waarover sinds 1971 jaarlijks wordt gerapporteerd. Aanvullend op deze langlopende monitoring startten in het seizoen 2007/2008 slaapplaatstellingen van zwanen, ganzen, steltlopers en sterns als onderdeel van een

monitoringprogramma rond de gaswinning onder het Lauwersmeergebied. Monitoring van kwalificerende Natura 2000-soorten in het Lauwersmeer is één van de onderdelen van dit programma. Daarover verschenen vijf geïntegreerde watervogelrapporten (*laatste rapport*: Kleefstra & de Boer 2012). De slaapplaatsmonitoring eindigde na het seizoen 2011/12, zo ook de watervogelrapportages, maar de watervogeltellingen gingen gewoon door. Dit rapport vat de resultaten van de maandelijkse watervogeltellingen in de seizoenen 2012/13, 2013/14 en 2014/15 samen en zet daarmee de reeks van rapporten over watervogelmonitoring in het Lauwersmeergebied voort.

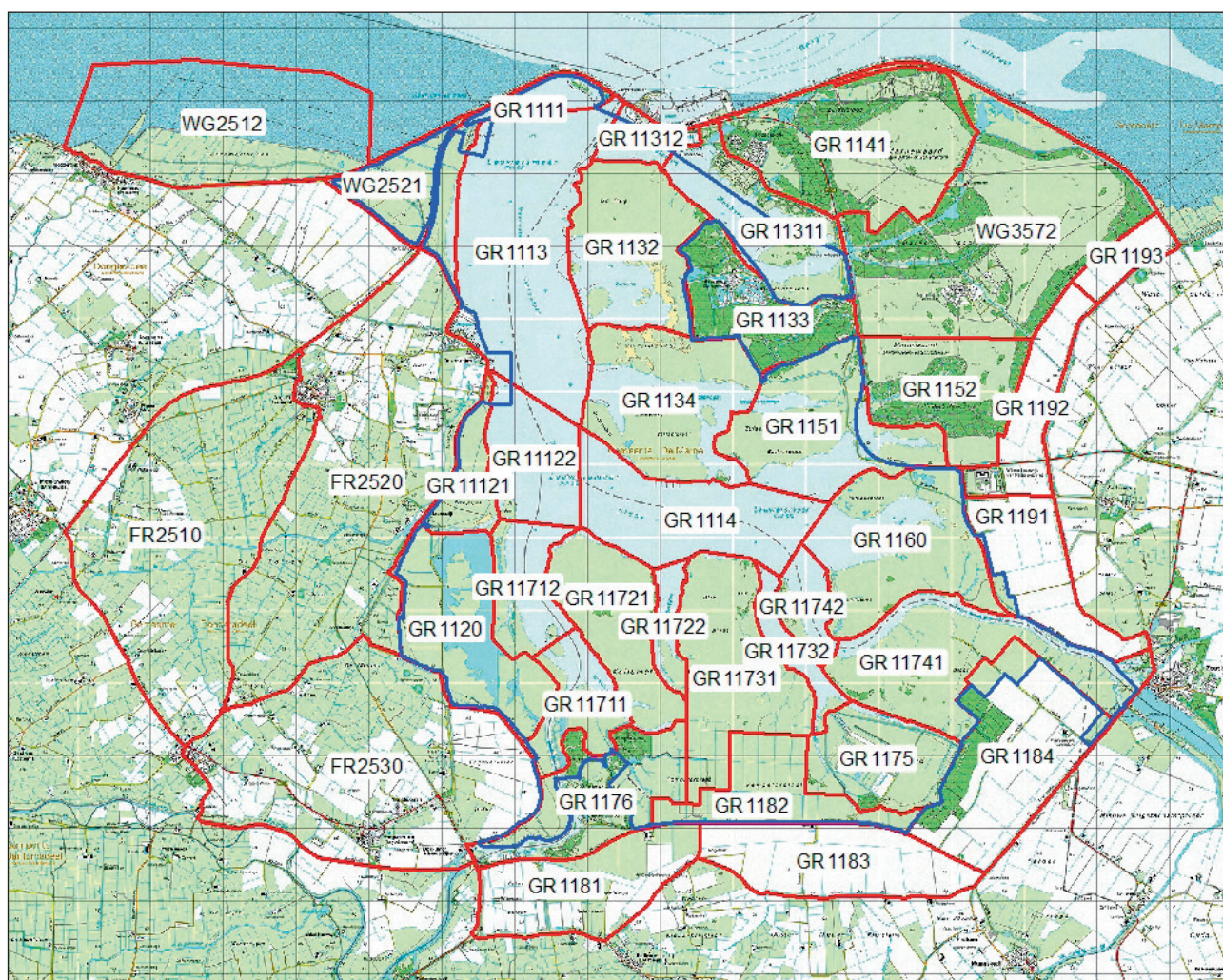
2. Materiaal en methode

2.1. Onderzoekopzet

Al sinds de inpoldering in 1969 worden de ontwikkelingen in de aantallen trekvogels en wintergasten gevolgd met regelmatige tellingen. Tot 1985 bleven tellingen grotendeels beperkt tot de periode september tot en met april. Sinds 1986 worden watervogeltellingen maandelijks uitgevoerd. Vanaf 1989 vindt dat structureel eenmaal in het midden van de maand plaats (Beemster & Bijkerk 2005), aansluitend op de landelijke teldata in de Waddenzee in het kader van het Meetnet Watervogels (Hornman *et al.* 2015). De tellingen dragen in belangrijke mate bij aan de informatie over populatieniveaus en populatieontwikkelingen op zowel landelijk als gebiedsniveau, o.a. ook voor de ‘Staat van Instandhouding en Instandhoudingsdoelen’ in het kader van Natura 2000.

2.2. Telmethode

De watervogeltellingen vinden plaats volgens de landelijke, gestandaardiseerde methode (Hustings *et al.* 1985, Hornman *et al.* 2012). Het Lauwersmeergebied wordt integraal geteld, waarbij het opgedeeld is in vast begrensde telgebieden (figuur 1). Deze worden simultaan op één dag lopend, varend en per auto doorkruist door vrijwilligers en medewerkers van Staatsbosbeheer. Niet alleen noteren tellers de soorten en aantallen watervogels (futen, Aalscholvers, reigers, zwanen, ganzen, eenden, bleshoenders, steltlopers, meeuwen en sterns e.d.), maar in principe alle soorten, dus ook roofvogels, zangvogels, kraaiachtigen (zie bijlage 1). Bij zangvogels betreft het overigens geen integrale telling, maar meer een steekproeftelling van vogels die langs vaste looproutes van tellers worden genoteerd.



Figuur 1. Ligging van de watervogeltelgebieden in het Lauwersmeergebied. Het gebied binnen de blauwe begrenzing betreft het Natura 2000-gebied, waarover trends zijn berekend. In het voorjaar van 2015 werd de begrenzing in de Marnerwaard iets aangepast, dus buiten het besproken Natura 2000-gebied, wat in deze figuur niet staat aangegeven.

Voor de Reuzenstern wordt de trend bepaald op basis van slaaplaatstellingen. Hiervoor organiseert Sovon drie tellingen in augustus, die rond zonsondergang worden uitgevoerd door vrijwilligers.

2.3. Organisatie 2012/13, 2013/14 en 2014/15

In tabel 1 staat een overzicht van de teldata in het Lauwersmeer. De telperioden van de watervogeltellingen sluiten aan op de tellingen van vogels op hoogwatervluchtplaatsen in de Waddenzee, omdat het Lauwersmeer tot de 'invloedssfeer' van het getijdengebied gerekend mag worden. Op momenten van hoogwater heeft het Lauwersmeer de functie van hoogwatervluchtplaats voor sommige soorten wadvogels, zoals Scholekster, Wulp en Bonte Strandloper.

Tabel 1. Teldata in de seizoenen 2012/13, 2013/14 en 2014/15 in het Lauwersmeer.

	2012/13	2013/14	2014/15
juli	23	15	14
augustus	20	12	18
september	17	23	15
oktober	22	21	13
november	19	25	10
december	17	23	15
januari	14	20	12
februari	18	24	23
maart	18	24	23
april	15	21	20
mei	13	19	25
juni	17	16	22

2.4. Bewerking en presentatie materiaal

Het gebied dat door de telgroep van het Lauwersmeergebied wordt geteld, staat weergegeven in figuur 1. De telbestanden hiervan zijn toegevoegd aan de landelijke watervogeldatabase. Voor dit rapport zijn de resultaten van de telgebieden geselecteerd die binnen de begrenzing van Natura 2000 vallen, zoals weergegeven in figuur 1. Van deze aantallen zijn, samen met die van de lange termijngegevens uit hetzelfde monitoringgebied, trendfiguren en seizoenspatronen gemaakt. De totalen van het monitoringgebied binnen de Natura

2000-grenzen staan of zijn verwerkt in tabel 5. Trends zijn berekend met behulp van het programma TrendSpotter van het RIVM (Visser 2004). Voor de kwalificerende Natura 2000-soorten, alsook overige soorten waarvoor het Lauwersmeergebied in nationaal opzicht van belang is, zijn zowel korte termijntrends (afgelopen 10 jaar) als lange termijntrends weergegeven in de tabellen 6 en 7. Het startjaar van de lange termijntrends varieert per soort. Voor veel soorten waren de onregelmatige tellingen in het verleden (zie § 2.1.) ontoereikend voor het berekenen van een betrouwbare trend en/of zijn niet alle tellingen beschikbaar in de landelijke watervogeldatabase. In dat geval is gerekend vanaf het jaar dat er voldoende tellingen waren om de soort goed/betrouwbaar in kaart te brengen. In de trendfiguren die samengesteld zijn op basis van de langlopende watervogelmonitoring worden gemiddelde aantallen per maand als 'jaarwaarden' gepresenteerd. Deze zijn verkregen door de seizoenssommen (getelde aantallen in alle maanden van juli tot en met juni) te delen door twaalf. De trendlijn die hierin wordt weergegeven is berekend met TrendSpotter. Voor de Reuzenstern wordt de trend berekend op basis van aanvullende slaaplaatstellingen.

In het geval van de seizoenspatronen op basis van de watervogeltellingen worden de absolute aantallen per maand weergegeven van het laatste seizoen (2014/15), in vergelijking met de gemiddelde aantallen in de vijf voorgaande seizoenen (2009/10-2013/14), waarbij de zwarte lijn het gemiddelde aangeeft en het gearceerde gebied daaromheen de spreiding in de absolute aantallen in die vijfjarige periode.

In het kader van Natura 2000 is voor de doelenberekening de Bantpolder bij de Waddenzee getrokken. Dat houdt in dat de aantallen die er vastgesteld worden, niet meegenomen worden in de trend- en doelenberekening van het Lauwersmeer. Hoewel het gebied binnen de begrenzing van Natura 2000-gebied Lauwersmeer valt, is deze keuze eertijds gemaakt, omdat de Bantpolder een functie heeft als hoogwatervluchtplaats. Ook in dit rapport worden de trends als zodanig weergegeven (dus zonder Bantpolder), zodat zij niet afwijken van de Natura 2000-trends. Voor de seizoenspatronen zijn de aantallen wel meegenomen om een goede indruk te verkrijgen van de presentie van een soort in het Lauwersmeergebied van maand tot maand.

3. Weer en telomstandigheden

Het weer kan van grote invloed zijn op de aantallen aanwezige vogels die aanwezig zijn en die geteld worden. Streng winterweer in landen noordelijk en oostelijk van Nederland kan gestuwde trek op gang brengen, terwijl strenge weersomstandigheden in Nederland (ijsvorming en sneeuwbedekking op grote schaal) of bijvoorbeeld aanhoudende droogte wegtrek kan veroorzaken. Weersomstandigheden kunnen ook de tellingen zelf beïnvloeden. Plensbuien of mist verminderen het zicht op groepen vogels.

Hieronder wordt het telseizoen 2011/2012, dat zich strekt van juli tot en met juni, globaal beschreven. Enkele weersvariabelen in De Bilt in de periode juli 2011-juni 2012, op basis van de maandgegevens van het KNMI, staan weergegeven in tabel 2.

3.1. Het weer in het seizoen 2012/13

Het winterhalfjaar van 2012/13 was vergelijkbaar met de drie voorgaande winters. Het was de vijfde winter op rij met korte en langere vorstperiodes, zij het zonder extreme sneeuwval of ijsvorming en grootschalige vorsttrek. Vooral de aanloop naar het voorjaar in maart en april was zeer koud voor de tijd van het jaar en zorgde voor vertraagde wegtrek van wintergasten.

Aan het begin van het telseizoen in **juli** zette het natte en koele weer uit de voorgaande maand zich voort. Vooral rond het midden van de maand zorgden talrijke buien plaatselijk voor grote hoeveelheden neerslag en kwam de temperatuur nauwelijks boven de 20°C. Na een wisselvallige start werd de telperiode in de tweede helft van **augustus** bepaald door een droog en stabiel weertype met relatief hoge temperaturen. Na een buig einde van augustus, was **september** opnieuw droog en zonnig, maar aan de koele kant. **Oktober** was qua temperatuur normaal, maar wel nat. Opnieuw was er een overwegend zuidwestelijke stroming, die rond de 20e leidde tot temperaturen van meer dan 20°C. De maand kende twee koudere periodes, van 6-11 oktober en van 26-31 oktober. In die laatste periode vror het in Oost-Nederland plaatselijk ruim zes graden. **November** had een normaal temperatuurverloop, bij overwegend zuidelijke winden. Naast Scandinavië was nu ook in Noordwest-Rusland op grote schaal sprake van vorst. De laagste temperatuur van -4,7°C werd op 30 november te Volkel gemeten. Deze koude vormde de opmaat voor een koude start van **december**. Noordelijke winden zorgden in de eerste helft van deze maand vrijwel elke nacht voor temperaturen onder nul (tot -12,8°C in Deelen). Op 5 en 7 december viel in Noord- en Oost-Nederland op veel

plaatsen 3 tot 15 cm sneeuw. Op kleinere wateren vond ijsvorming plaats. Precies in de telperiode draaide de stroming naar zuidwest en zorgde in de rest van de maand voor boven-gemiddelde temperaturen. De laatste decade van december was samen met die van 1988 zelfs de zachtste sinds 1901. **Januari** startte zacht, maar voorafgaand aan de midwintertelling zette op 11 januari een vorstperiode in die de gehele maand een koud karakter bezorgde. De koude domineerde in grote delen van West- en Oost-Europa, incl. het Oostzeegebied. In De Bilt werden vanaf 14 januari 12 opeenvolgende ijsdagen geregistreerd (temperatuur niet boven nul uitkomend; normaal hele maand 3). In het midden van het land daalde het kwik plaatselijk tot -18°C. In Noord-Nederland viel tegen het einde van de vorstperiode sneeuw (plaatselijk 10-15 cm met sneeuwduinen door harde wind). Op 27 januari viel de dooi in, maar noord(oost)elijke stromingen zorgden vanaf 6 februari opnieuw voor een langere koudeperiode, zij het zonder extreem lage temperaturen (laagste -7,6°C Deelen). Ook **februari** was dus over het geheel genomen aan de koude kant. Het werd de koudste maand van de hele winter. Hetzelfde gold voor de rest van Noordwest-Europa, alleen in Oost-Europa was het duidelijk minder koud dan normaal. Er viel weinig neerslag. Vanaf 25 februari dooide het. **Maart** begon zacht (tot 18,8°C Eindhoven op 6 maart), maar een sterke oostelijke stroming zorgde vanaf 9 maart voor zeer lage temperaturen voor de tijd van het jaar. Op sommige dagen lagen de temperaturen 5-10 graden beneden het langjarige gemiddelde. Het aantal vorstdagen (minimumtemperatuur beneden 0°C) was meer dan het dubbele van normaal en op 13 maart daalde de temperatuur plaatselijk zelfs tot -13,3°. De laatste decade van maart was de koudste ooit gemeten vanaf 1901. Bij de telling werd voor de derde achtereenvolgende maand ijsbedekking geregistreerd (meest kleinere wateren). Ook **april** was koud en droog. De koude oostelijke stroming van maart overheerste vrijwel de hele eerste helft van april. Pas tijdens de telperiode was er sprake van een duidelijke temperatuurstijging en zowel op 14 als op 17 april werd het in het midden en zuiden van het land plaatselijk warmer dan 20°C. **Mei** was de vijfde maand op rij met temperaturen onder het langjarig gemiddelde. Afgezien van enkele warme dagen in het begin van de maand waren vooral de twee weken rond het midden van de maand te koud voor de tijd van het jaar. Vrijwel dagelijks viel regen. Het telseizoen eindigde in **juni** zoals de eerste vijf maanden van het jaar: aan de koele kant (vooral in het kustgebied), met plaatselijk bovendien veel neerslag.

Tabel 2. Enkele weervariabelen in De Bilt in de periode juli 2012-juni 2015, op basis van de maandgegevens van het KNMI. Ref. staat voor de referentiewaarden (langjarig gemiddelde).

	Gem. temperatuur				Neerslag (mm)				Zonneschijn (uren)			
	12/13	13/14	14/15	Ref	12/13	13/14	14/15	Ref	12/13	13/14	14/15	Ref
Juli	17,3	19,2	19,8	17,9	111	44	137	81	208	255	222	212
Augustus	18,5	18,1	16,1	17,5	82	35	131	78	233	234	203	195
September	14,2	14,4	15,9	14,5	60	109	20	78	175	147	178	143
Oktober	10,5	12,2	13,4	10,7	106	110	72	83	108	118	109	115
November	6,8	6,7	8,2	6,7	50	98	44	82	65	54	89	63
December	5	5,9	4,8	3,7	130	67	88	80	45	80	50	49
Januari	2	5,7	4	3,1	53	65	104	73	60	67	68	62
Februari	1,7	6,5	3,5	3,3	39	56	47	55	82	101	111	85
Maart	2,5	8,4	6,2	6,2	33	26	59	68	126	208	158	125
April	8,1	12,1	9	9,2	24	38	22	44	194	180	242	178
Mei	11,5	13,2	12,4	13,1	72	98	51	61	178	209	222	213
Juni	15,3	16,2	15,6	15,6	58	47	33	68	184	227	241	201

3.2. Het weer in het seizoen 2013/14

De winter van 2013/14 zacht. Het was zelfs een bijna record-zachte winter (sinds 1706 was alleen 2006/07 warmer), wat ook in de lange reeks van watervogeltellingen goed tot uiting komt (Hornman *et al.* 2015). Sneeuw en ijs kwamen nauwelijks voor. Alle maanden van december tot en met april zorgden voor (positieve) noteringen in de top10 van de temperatuur-statistieken. De zachte winteromstandigheden werden gevoed door een vrijwel permanente stroom lagedrukgebieden vanaf de Atlantische Oceaan, die in onze omgeving voor overwegend zuidwestelijke winden zorgden. De warme winteromstandigheden overheersten in grote delen van Europa.

Juli en **augustus** waren beide aan de warme kant en hadden weinig neerslag. Vooral de tweede helft van juli en begin augustus kenden een groot aantal zomerse dagen, inclusief een hittegolf. Ook **september** startte warm, maar de maand als geheel verliep qua temperatuur gemiddeld. In de telperiode was sprake van een koel en wisselvallig weertype (natste september sinds 2001). Ook **oktober** was door het veelvuldig optreden van zuid(weste)lijke winden over het geheel genomen zeer zacht, met bovendien bovengemiddelde neerslag-hoeveelheden. Uiterekend het telweekeinde was uitgesproken nat. Het wisselvallige weer zette zich in de eerste helft van **november** voort. Op 11 november zakten de temperaturen 's nachts voor het eerst iets onder het vriespunt. De laagste temperatuur werd op 25 november in Twente gemeten (-6,0°C). **December** was de derde maand op rij met boven-gemiddelde temperaturen (ruim 2 graden warmer dan normaal,

de op vijf na warmste december sinds 1901). Nergens werd het kouder dan -4,1°C (Herwijnen, 11 december). Aanvankelijk droge omstandigheden in de eerste helft van de maand werden op het eind deels gecompenseerd door frequente regen. Bijna de hele maand was er veel wind; op 5 december zelfs een heuse noordwesterstorm, die in combinatie met springtij tot hogewaterstanden leidde. **Januari** startte uitzonderlijk zacht en kende pas aan het eind van de maand een korte koudeperiode, als uitloper van koudere omstandigheden in Noord- en Oost-Europa. De koude was evenwel alleen in het noordoosten merkbaar (tot -7,2°C in Nieuw-Beerta op 26 januari), en ging gepaard met een kortdurend sneeuwdek in Groningen, Noord-Drenthe en het uiterste oosten van Friesland. Op 29 januari was de sneeuw bijna overal verdwenen. Het vormde de opmaat voor een zeer zachte en relatief zonnige **februari**, met in De Bilt een gemiddelde maandtemperatuur van 6,5°C, tegen 3,3°C normaal. Er werd nipt één vorstdag geregistreerd (normaal 13). De maand werd overheerst door zuidenwinden. Tijdens de telperiode kwamen de temperaturen geregeld boven de 10°C uit. Na drie zeer zachte maanden, kende **maart** grotendeels gemiddelde temperaturen, zij het dat het noorden aan de warme kant was. Het aantal vorstdagen was groter dan in januari en februari, maar nergens werd het echt koud (laagste -4,8°C in Deelen op 11 maart). Een groot deel van de maand bleef het weer onder invloed van hogedrukgebieden, wat rond de telperiode tot temperaturen van 15° of meer leidde. Regen viel er weinig. **April** was wederom opmerkelijk warm (De Bilt: gemiddelde temperatuur van 12,1 °C tegen 9,2 °C normaal). Heel af en toe kwam het nog tot lichte vorst (minimum -2,9°C in Twente en Deelen op de 16e. Begin **mei** vond een weersomslag

plaats. Vooral het midden van de maand verliep wisselvallig en met name in het binnenland waren de neerslaghoeveelheden groot. **Juni** als geheel was echter vrij warm, droog en zonnig.

3.3. Het weer in het seizoen 2014/15

De zomer van 2014 was er een van uitersten: een zeer warme juli werd gevolgd door een zeer koele augustus. De zomer was nat met een neerslagsom die gemiddeld over het land zal uitkomen op 272 mm tegen 225 mm normaal. Hiermee komt deze zomer niet in de top tien van natste zomers sinds 1901. De herfst was net als de lente de op een na zachtste sinds 1706. Gemiddeld over het land was de herfst droog met 136 mm regen tegen een langjarig gemiddelde van 243 mm. Met landelijk gemiddeld 20 mm regen behoorde september tot de tien droogste septembermaanden sinds 1901. Maar ook in oktober en november viel minder regen dan gebruikelijk. De wintermaanden januari en februari waren beide vrij zacht. De winter verliep nat met gemiddeld over het land 238 mm tegen 208 mm normaal. Januari zorgde voor de meeste neerslag, december en februari weken niet veel af van het langjarig gemiddelde. De lente was in haar geheel vrij koel, met name door een koele meimaand. Doordat het weer een groot deel van de lente werd bepaald door hogedrukgebieden bleef de hoeveelheid neerslag beperkt. Gemiddeld over het land viel 131 mm tegen een langjarig gemiddelde van 172 mm. Alle maanden waren droger dan gemiddeld.

Juni was een vrij warme maand met een gemiddelde temperatuur van 16,2 °C tegen 15,6 °C normaal. Na een koele start werd het in **juli** snel zomers. De warmte piekte halverwege de maand. Ook **augustus** ging vrij warm van start maar vooral de tweede helft van augustus verliep een groot aantal dagen uitermate koel. Soms lag de temperatuur zelfs vijf tot

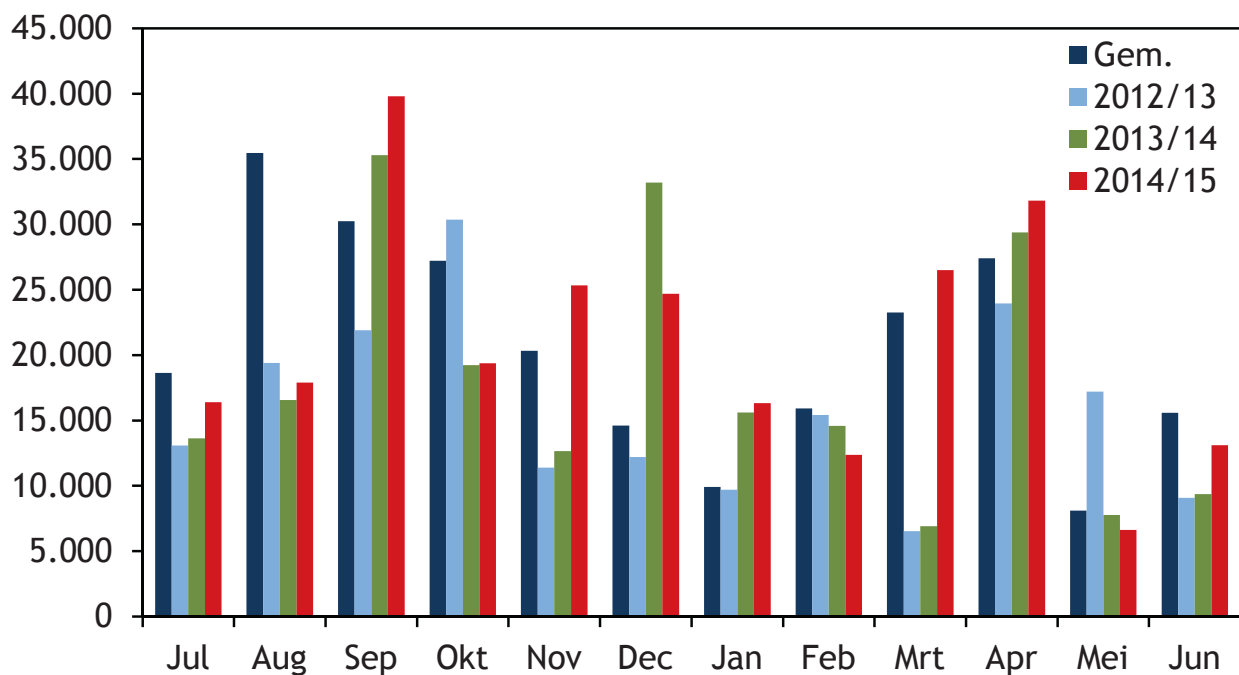
acht graden beneden het langjarige gemiddelde. De regionale verschillen in de hoeveelheid neerslag in de zomermaanden waren zeer groot. In het noorden van het land was de zomer droog met in Eelde slechts 163 mm regen. **September** eindigde op de 8^e plaats in de rij van zachtste septembermaanden sinds 1901, **oktober** behaalde zelfs een derde plaats. **November** eindigde met 8,2 °C tegen normaal 6,7 °C op een gedeelde 8^e plaats. De eerste nachtvorst liet lang op zich wachten. Pas op 21 november kwam de temperatuur lokaal tot beneden het vriespunt. De winter kende een afwisseling van zachte en wat koudere periodes. Koudere periodes kwamen voor aan het einde van de maand **december**, halverwege de maand **januari** en aan het begin van **februari**. De winter verliep nat met gemiddeld over het land 238 mm tegen 208 mm normaal. Januari zorgde voor de meeste neerslag, december en februari weken niet veel af van het langjarig gemiddelde. Af en toe viel de neerslag in winterse vorm. December en januari waren ook regelmatig onstuimig. Op 12 december stond in IJmuiden enige tijd een windkracht 9, storm. Ook op 9 en 10 januari stond er aan zee af en toe storm. Het weer werd een groot deel van de lente bepaald door hogedrukgebieden. Meestal kwam de wind uit noordelijke richtingen van zee en dat zorgde ervoor dat in **april** en **mei** vooral in het noorden de temperaturen vaak bleven steken onder het langjarig gemiddelde. In **maart** was dit effect juist andersom. In die maand zorgde het toen nog juist relatief warme zeewater er juist voor dat de temperaturen in het noorden van het land boven normaal lagen. Met een gemiddelde temperatuur van 9,2 °C tegen 9,5 °C normaal was de lente van 2015 vrij koel. Maart en april weken niet of nauwelijks af van het langjarig gemiddelde, maar in de maand mei lag de gemiddelde temperatuur met 12,4 °C ruim onder het langjarig gemiddelde van 13,1 °C.

4. Resultaten

4.1. Monitoringssoorten

In de tabellen 3, 4 en 5 staan de getelde aantallen van de monitoringsoorten in de seizoenen 2012/13, 2013/14 en 2014/15, ofwel alle watervogelsoorten plus enkele extra soorten, conform Hornman *et al.* (2012). In de drie seizoenen werden respectievelijk 190.222, 214.213 en 250.264 watervogels geteld, verdeeld over respectievelijk 88, 89 en 98 monitoringsoorten.

Figuur 2 laat de maandelijkse variatie in het totale aantal monitoringsoorten zien in vergelijking met het vijfjarige gemiddelde van de seizoenen 2007/08-2011/12 (Kleefstra & de Boer 2012). Opvallend zijn de lage aantallen tijdens de drie augustustellingen, wat te maken heeft met kleinere aantallen eenden en het vrijwel ontbreken van Kieviten in die maanden. Ter vergelijking: in het seizoen 2011/12 werden ruim 6300 Kieviten geteld, in de drie weergegeven augustusmaanden respectievelijk 199, 5 en 22. De grotere aantallen tijdens de laatste twee decembertellingen komen op het conto van Goudplevieren (2013) en Kol- en Brandgans (2014). De kleinere aantallen watervogels in maart 2013 en 2014 en de grotere aantallen in mei 2013 zijn alle het gevolg van de wisselende aantallen Brandganzen.



Figuur 2. Aantallen watervogels (monitoringssoorten) in het Lauwersmeergebied in de periode juli 2011-juni 2012 op basis van maandelijkse tellingen. Ter vergelijking staan tevens de gemiddelde aantallen uit de drie voorgaande seizoenen weergegeven.

Tabel 3. Totaal in het Lauwersmeergebied getelde aantallen watervogels in de periode juli 2012 tot en met juni 2013.

Soort	Jul	Aug	Sep	Okt	Nov	Dec	Jan	Feb	Mrt	Apr	Mei	Jun
Knobbelzwaan	461	647	103	25	17	11	26	5	5	11	82	504
Kleine Zwaan	0	0	0	125	154	57	219	251	0	0	0	0
Wilde Zwaan	0	0	0	0	25	22	229	31	16	0	0	0
Sneeuwgans	0	0	0	0	0	0	0	0	0	3	3	0
Kleine Rietgans	0	0	0	0	4	0	0	0	0	0	0	0
Grauwe Gans	3.816	4.175	4.629	2.237	717	261	754	321	413	570	468	1.267
Kolgans	0	0	0	825	0	1	0	40	85	15	1	0
Kleine Canadese Gans	0	0	24	1	0	0	0	0	0	0	0	0
Grote Canadese Gans	67	6	24	0	0	0	0	0	0	0	0	700
Brandgans	2	1.626	3.838	11.354	3.054	4.769	1.442	7.591	209	17.830	9.530	30
Roodhalsgans	0	0	0	0	0	0	0	0	0	1	0	0
Rotgans	0	0	0	0	242	51	0	235	24	118	32	0
Nijlgans	117	147	6	14	2	0	0	14	2	10	5	35
Casarca	11	15	3	0	0	0	0	0	0	0	0	0
Bergeend	69	69	392	822	1.024	528	119	1.504	473	480	636	243
Tafeleend	14	13	48	127	106	159	111	20	55	41	41	1
Kuifeend	431	895	615	353	476	649	510	637	699	825	464	315
Nonnetje	0	0	0	0	4	23	68	76	42	0	0	0
Brilduiker	0	0	11	45	49	91	77	138	91	40	2	0
Grote Zaagbek	0	0	0	0	1	7	9	34	17	0	0	0
Middelste Zaagbek	0	0	0	0	0	0	0	5	0	0	0	0
Krakeend	1.517	2.881	429	606	129	104	218	93	120	207	565	909
Smient	13	12	881	3.642	1.614	2.955	1.267	1.417	681	553	63	7
Slobeend	333	556	702	1.306	486	22	6	6	106	218	28	210
Wilde Eend	2.006	1.867	502	850	457	642	1.289	693	155	234	383	998
Pijlstaart	0	28	1.225	1.205	827	702	2.171	1.415	1.013	336	14	0
Zomertaling	14	0	0	0	0	0	0	0	4	6	3	1
Wintertaling	239	749	2.297	2.606	554	148	835	251	691	701	62	198
Aalscholver	186	486	398	66	45	43	35	36	39	112	89	86
Roerdomp	0	0	0	0	0	1	1	1	1	3	0	0
Grote Zilverreiger	17	68	44	39	18	15	44	15	11	16	2	10
Blauwe Reiger	36	25	29	18	10	9	16	15	20	19	8	15
Purperreiger	0	0	0	0	0	0	0	0	0	1	0	0
Lepelaar	13	475	292	0	0	0	0	0	3	25	12	4
Dodaars	4	0	10	17	3	0	0	0	1	2	0	0
Fuut	104	87	90	59	29	18	29	9	64	84	104	45
Roodhalsfuut	0	0	0	1	0	0	0	0	0	0	0	0
Geoorde Fuut	0	0	0	0	0	0	0	0	0	1	2	0
Zeearend	3	2	3	2	3	0	1	2	3	2	2	2
Bruine Kiekendief	18	12	10	0	0	2	0	2	4	27	23	22
Blauwe Kiekendief	0	0	0	1	3	4	4	1	3	4	0	0
Ruigpootbuizerd	0	0	0	0	6	1	1	2	1	0	0	0
Visarend	0	1	1	0	0	0	0	0	0	1	0	0
Smelleken	0	0	0	0	0	1	0	0	0	0	0	0
Slechtvalk	0	5	4	3	3	2	3	5	2	7	0	0
Waterral	1	1	0	11	6	0	2	1	1	2	0	0
Waterhoen	2	0	0	0	0	1	0	0	0	0	1	0
Meerkoet	1.084	2.211	539	74	39	26	21	49	141	126	70	133

Soort	Jul	Aug	Sep	Okt	Nov	Dec	Jan	Feb	Mrt	Apr	Mei	Jun
Scholekster	14	2	0	0	0	0	0	0	202	70	117	50
Kluut	263	127	333	1	0	0	0	0	7	138	99	125
Bontbekplevier	3	636	636	0	0	0	0	0	14	3	1.895	244
Strandplevier	0	0	0	0	0	0	0	0	0	0	1	0
Goudplevier	4	440	443	2	150	25	0	0	11	20	0	0
Zilverplevier	0	0	0	0	0	0	0	0	0	0	3	0
Kievit	108	199	2.032	2.206	872	70	14	219	415	140	130	473
Kanoet	0	0	0	0	0	0	0	0	0	0	65	0
Kleine Strandloper	2	0	65	0	0	0	0	0	0	1	55	0
Temmincks Strandloper	2	0	0	0	0	0	0	0	0	0	16	0
Krombekstrandloper	6	0	43	0	0	0	0	0	0	0	29	0
Bonte Strandloper	0	10	179	310	60	300	0	10	92	5	915	3
Kemphaan	745	0	171	0	0	0	0	0	0	81	117	150
Bokje	0	0	0	1	1	0	0	0	1	1	0	0
Watersnip	12	12	28	30	31	12	1	3	10	9	1	0
Grutto	165	0	2	0	0	0	0	0	402	105	65	1.342
Rosse Grutto	185	0	0	0	0	0	0	0	0	0	68	0
Regenwulp	0	0	0	0	0	0	0	0	0	0	6	0
Wulp	3	0	25	76	107	260	0	46	93	58	19	1
Oeverloper	0	4	0	0	0	0	0	0	0	0	3	0
Witgat	2	2	0	0	0	0	0	0	0	0	0	0
Zwarte Ruiter	710	70	178	0	0	0	0	0	0	62	2	536
Groenpootruiter	2	3	35	0	0	0	0	0	0	1	7	0
Bosruiter	0	1	0	0	0	0	0	0	0	0	5	0
Tureluur	14	0	76	0	0	0	0	0	12	59	66	215
Steenloper	0	8	0	0	0	0	20	0	0	0	111	0
Grauwe Franjepoot	1	0	2	0	0	0	0	0	0	0	0	0
Kokmeeuw	78	180	362	470	22	3	0	2	15	146	401	48
Dwergmeeuw	0	0	0	0	0	0	0	0	0	0	1	0
Stormmeeuw	54	382	47	767	19	53	142	202	13	270	104	0
Kleine Mantelmeeuw	19	12	5	0	2	0	0	0	9	121	98	30
Zilvermeeuw	49	50	27	25	10	47	0	5	22	23	31	36
Grote Mantelmeeuw	13	82	41	51	14	114	10	15	8	7	27	47
Reuzenster	4	20	4	0	0	0	0	0	0	0	0	1
Witwangster	0	1	0	0	0	0	0	0	0	0	0	2
Zwarte Stern	0	2	0	0	0	0	0	0	0	0	10	0
Grote Stern	1	0	0	0	0	0	0	0	0	0	0	0
Visdief	37	108	9	0	0	0	0	0	0	0	53	32
Sneeuwgors	0	0	0	0	0	0	0	1	0	0	0	0

Tabel 4. Totaal in het Lauwersmeergebied getelde aantallen watervogels in de periode juli 2013 tot en met juni 2014.

Soort	Jul	Aug	Sep	Okt	Nov	Dec	Jan	Feb	Mrt	Apr	Mei	Jun
Knobbelzwaan	648	656	213	83	25	13	11	15	7	85	646	501
Zwarte Zwaan	0	0	1	2	1	1	1	0	0	1	3	1
Kleine Zwaan	0	0	0	186	76	99	160	69	0	0	0	0
Wilde Zwaan	0	0	0	0	32	30	137	0	0	0	0	0
Indische Gans	1	0	0	0	0	0	0	0	0	0	0	0
Toendrarietgans	0	0	0	0	0	3	0	0	0	0	0	0
Kleine Rietgans	0	0	0	0	1	0	0	0	0	0	0	0
Grauwe Gans	2.926	4.338	1.898	1.265	1.178	1.205	464	481	249	455	1.356	2.425
Soepgans	0	0	0	0	0	11	0	0	0	0	0	0
Kolgans	0	0	0	8	4	360	18	6	0	0	0	0
Kleine Canadese Gans	0	0	2	0	0	0	0	0	0	0	0	0
Grote Canadese Gans	77	183	5	7	0	0	0	0	0	0	0	50
Brandgans	0	403	3.381	4.441	1.756	4.011	434	5.340	3.627	20.782	1.841	43
Rotgans	0	0	0	5	1	105	0	236	0	430	300	0
Nijlgans	10	100	21	22	0	4	2	9	2	12	13	7
Casarca	0	33	92	0	0	0	0	0	0	0	0	13
Bergeend	41	36	1.038	479	392	542	1.400	790	532	679	637	316
Tafeleend	23	4	40	168	211	12	176	18	9	44	13	52
Kuifeend	979	78	4.191	1.939	1.230	1.257	1.089	731	629	1.018	147	354
Topper	0	0	0	34	3	0	11	18	1	13	0	0
Rosse Stekelstaart	0	0	0	0	0	0	0	0	0	0	1	0
IJseend	0	0	0	0	0	0	0	1	0	0	0	0
Nonnetje	0	0	0	0	0	17	28	17	0	0	0	0
Brilduiker	2	1	0	13	105	82	119	64	10	4	4	1
Grote Zaagbek	0	0	0	3	0	12	12	6	0	0	0	0
Krakeend	1.981	5.252	558	215	126	158	200	601	97	630	542	1.802
Smient	9	40	2.568	811	407	1.063	2.789	990	20	476	8	6
Slobeend	61	69	465	182	18	920	259	248	618	1.120	197	732
Wilde Eend	1.250	2.092	967	814	1.435	1.237	928	399	185	347	455	514
Pijlstaart	1	0	1.799	217	77	339	690	367	89	549	0	14
Zomertaling	0	0	0	0	0	0	0	0	0	26	2	6
Wintertaling	39	704	4.314	959	632	526	2.240	540	79	618	0	138
Roodkeelduiker	3	0	0	0	0	0	0	0	0	0	0	0
Aalscholver	141	53	603	165	62	46	74	62	16	74	57	106
Roerdomp	0	0	1	1	0	1	0	1	0	1	1	1
Kleine Zilverreiger	0	0	0	1	0	0	0	0	0	0	0	1
Grote Zilverreiger	33	42	54	54	32	36	33	8	6	11	2	14
Blauwe Reiger	38	15	20	26	13	18	17	28	2	12	5	14
Ooievaar	2	0	0	0	0	0	0	0	0	0	0	0
Lepelaar	94	191	168	0	0	0	0	0	1	3	3	20
Dodaars	2	0	7	4	1	2	0	1	0	0	1	0
Fuut	70	73	115	67	22	33	38	20	39	50	73	48
Zeearend	2	3	2	3	3	3	4	3	4	0	0	0
Bruine Kiekendief	12	20	12	2	0	0	0	0	5	13	12	25
Blauwe Kiekendief	0	0	1	4	5	14	12	4	0	2	0	0
Ruigpootbuizerd	0	0	0	0	2	0	2	0	0	0	0	0
Visarend	0	0	0	0	0	0	0	0	0	0	0	1
Smelleken	0	0	1	0	0	0	0	0	0	0	0	0

Soort	Jul	Aug	Sep	Okt	Nov	Dec	Jan	Feb	Mrt	Apr	Mei	Jun
Slechtvalk	0	2	4	4	2	1	2	4	1	0	0	0
Waterral	3	1	2	1	1	1	0	0	0	0	1	1
Waterhoen	0	0	2	3	0	0	0	0	0	1	0	0
Meerkoet	811	1.427	2.902	3.305	124	60	87	172	94	119	58	120
Kraanvogel	0	0	0	0	0	0	0	0	0	0	1	0
Scholekster	53	0	0	11	0	0	1	3	15	58	74	31
Steltkluut	0	0	0	0	0	0	0	0	0	0	3	0
Kluut	174	100	0	0	0	0	0	0	0	96	108	121
Bontbekplevier	10	350	18	0	0	0	0	0	30	13	353	44
Goudplevier	43	3	1.889	118	1.180	10.250	2.000	420	0	0	0	0
Kievit	1.655	5	7.057	2.406	2.777	9.693	1.497	2.080	113	298	180	313
Kleine Strandloper	5	38	10	0	0	0	0	0	2	11	15	0
Krombekstrandloper	17	0	0	0	0	0	0	0	0	0	3	1
Bonte Strandloper	1	1	14	26	1	20	25	42	60	9	54	9
Kemphaan	892	35	82	0	0	0	0	2	54	378	88	84
Bokje	0	0	0	1	1	0	1	0	1	0	0	0
Watersnip	0	8	67	32	8	0	9	2	7	10	0	2
Grutto	809	8	0	0	0	0	0	0	221	198	54	444
Rosse Grutto	0	0	0	0	1	0	0	0	0	0	166	0
Regenwulp	1	0	0	0	0	0	0	0	0	0	0	1
Wulp	16	15	0	344	471	964	551	509	20	73	0	25
Oeverloper	0	0	1	0	0	0	0	0	0	1	0	2
Witgat	0	2	0	0	0	0	0	0	0	2	0	0
Zwarte Ruiter	254	25	207	0	0	0	0	0	0	38	8	329
Groenpotruiter	0	3	0	0	0	0	0	0	0	8	2	7
Poelruiter	0	0	0	0	0	0	0	0	0	1	0	0
Bosruiter	0	1	0	0	0	0	0	0	0	0	2	0
Tureluur	30	1	0	4	1	0	0	0	2	73	39	194
Steenloper	1	0	0	3	0	0	20	0	0	0	15	0
Kokmeeuw	157	25	33	318	83	21	11	70	30	149	20	323
Dwergmeeuw	0	0	0	0	0	0	0	0	0	129	0	0
Stormmeeuw	193	36	392	372	91	24	18	145	1	138	2	27
Kleine Mantelmeeuw	7	6	0	8	3	0	0	1	5	88	120	36
Zilvermeeuw	19	5	10	75	40	0	11	3	13	15	53	27
Geelpootmeeuw	0	1	0	0	0	0	0	0	0	0	0	0
Grote Mantelmeeuw	22	47	56	23	32	10	31	7	10	8	18	13
Reuzenster	1	17	1	0	0	0	0	0	0	0	0	0
Zwarte Stern	1	5	0	0	0	0	0	0	0	4	0	0
Visdief	22	19	15	0	0	0	0	0	0	10	5	18
Velduil	0	0	0	0	0	0	0	1	1	0	0	0
Frater	0	0	0	0	0	0	0	40	0	0	0	0

Tabel 5. Totaal in het Lauwersmeergebied getelde aantallen watervogels in de periode juli 2014 tot en met juni 2015.

Soort	Jul	Aug	Sep	Okt	Nov	Dec	Jan	Feb	Mrt	Apr	Mei	Jun
Knobbelzwaan	970	876	642	159	53	32	30	13	14	25	609	1.247
Zwarte Zwaan	0	1	1	0	0	0	0	0	0	0	0	0
Kleine Zwaan	0	0	0	25	90	41	60	0	0	0	0	0
Wilde Zwaan	0	0	0	1	32	15	17	0	0	0	0	0
Indische Gans	0	0	0	1	0	0	0	0	0	0	0	0
Sneeuwgans	0	0	3	0	0	0	0	0	0	0	1	0
Toendrarietgans	0	0	0	4	0	0	0	0	0	0	0	0
Grauwe Gans	2.967	3.261	3.326	1.026	554	1.184	803	549	979	292	1.392	1.582
Soepgans	0	0	0	0	0	0	0	1	0	1	1	1
Kolgans	0	0	0	204	77	5.237	12	0	0	0	0	0
Grote Canadese Gans	64	0	0	0	0	0	0	0	0	1	0	35
Brandgans	52	2.866	3.848	1.273	5.655	7.286	6.175	3.070	19.095	25.274	343	456
Rotgans	0	0	0	3	15	38	466	154	398	687	243	0
Nijlgans	77	136	22	10	6	6	0	2	12	11	14	42
Casarca	16	4	11	0	0	0	0	0	0	0	0	2
Bergeend	238	73	505	1.158	924	685	349	649	732	749	792	404
Krooneend	0	0	0	2	0	0	0	0	0	0	0	0
Tafeleend	6	1	4	62	63	91	31	103	53	18	37	6
Kuifeend	957	648	1.024	1.096	1.315	1.517	719	1.548	1.466	1.364	315	333
Topper	0	1	0	0	1	0	2	0	0	0	2	0
Zwarte Zee-eend	0	0	0	1	0	0	0	0	0	0	0	0
IJseend	0	0	0	0	0	1	0	1	0	0	0	0
Nonnetje	0	0	0	0	0	2	10	18	0	0	0	0
Brilduiker	0	0	0	17	43	29	46	141	53	7	0	0
Grote Zaagbek	0	0	0	2	1	23	1	8	0	0	0	0
Middelste Zaagbek	0	0	0	0	0	1	0	0	0	0	0	0
Krakeend	2.228	3.709	3.635	1.698	350	436	134	164	174	238	184	2.579
Smient	9	16	2.938	881	2.554	3.335	476	730	187	143	3	97
Slobeend	544	118	1.893	654	473	39	16	98	178	173	26	274
Wilde Eend	1.371	2.371	1.483	589	341	1.493	599	638	380	609	434	2.539
Pijlstaart	8	0	773	1.667	170	162	144	587	592	190	0	2
Zomertaling	2	0	0	1	0	0	0	0	4	1	1	0
Wintertaling	218	1.368	2.176	926	2.670	541	225	749	541	803	2	65
Aalscholver	533	557	448	190	53	61	43	79	112	51	213	149
Roerdomp	0	0	0	1	0	0	0	0	0	1	2	0
Kleine Zilverreiger	0	0	0	0	0	0	0	0	0	0	0	2
Grote Zilverreiger	44	21	47	32	19	22	33	11	10	4	3	44
Blauwe Reiger	52	11	16	111	18	26	43	21	23	12	17	24
Lepelaar	100	149	51	6	0	0	0	0	2	0	15	56
Flamingo	3	0	0	0	0	0	0	0	0	0	0	0
Dodaars	2	0	1	13	4	2	2	7	4	0	0	0
Fuut	46	80	43	67	53	63	11	61	68	51	86	87
Roodhalsfuut	0	0	0	1	0	0	0	0	0	0	0	0
Kuifduiker	0	0	1	0	0	0	0	0	0	0	0	0
Geoorde Fuut	0	0	0	4	0	0	0	0	0	0	2	0
Zeearend	1	4	1	1	0	0	0	3	1	1	2	0
Bruine Kiekendief	30	14	7	4	0	1	0	1	6	19	15	26
Blauwe Kiekendief	0	0	0	3	4	1	9	4	0	0	0	0

Soort	Jul	Aug	Sep	Okt	Nov	Dec	Jan	Feb	Mrt	Apr	Mei	Jun
Ruigpootbuizerd	0	0	0	0	2	0	0	1	0	0	0	0
Visarend	0	0	0	0	0	0	0	1	0	0	0	0
Smelleken	0	0	0	2	0	0	1	0	0	0	0	0
Slechtvalk	0	1	4	4	10	2	0	3	2	1	0	0
Waterral	2	1	7	10	7	5	1	0	0	0	0	2
Waterhoen	0	0	3	4	0	3	0	1	1	2	0	0
Meerkoet	932	912	4.517	1.706	2.061	958	289	429	438	155	77	889
Scholekster	75	20	0	4	0	1	1	0	64	43	107	97
Kluut	149	55	20	6	0	0	0	4	0	128	59	109
Bontbekplevier	17	12	34	89	0	0	0	0	0	2	648	90
Goudplevier	18	0	7.900	3.500	828	0	2.500	480	0	55	0	0
Kievit	775	22	3.849	1.454	5.515	792	2.710	1.642	489	172	163	390
Kanoet	0	0	0	0	0	0	0	0	0	0	0	1
Drieteenstrandloper	0	0	0	2	0	0	0	0	0	0	0	0
Kleine Strandloper	5	55	42	62	2	0	0	0	0	0	7	2
Bonapartes Strandloper	0	0	0	1	0	0	0	0	0	0	0	0
Gestreepte Strandloper	0	0	0	2	0	0	0	0	0	0	0	0
Krombekstrandloper	8	0	0	4	0	0	0	0	0	0	0	0
Bonte Strandloper	3	0	25	138	275	0	0	0	58	60	176	16
Kemphaan	915	139	260	190	0	0	0	0	2	35	63	320
Bokje	0	0	1	2	1	0	0	0	0	0	0	0
Watersnip	7	7	127	39	15	6	0	20	17	1	0	0
Grutto	311	31	0	0	0	0	0	2	47	25	73	550
Rosse Grutto	0	0	1	0	0	2	0	0	0	0	0	0
Regenwulp	2	0	0	0	0	0	0	0	0	0	0	0
Wulp	38	3	5	2	274	165	256	288	129	7	0	0
Oeverloper	5	0	0	0	0	0	0	0	0	0	0	0
Witgat	0	0	1	1	0	0	0	0	0	1	0	0
Zwarte Ruiter	302	10	0	0	0	0	0	0	0	10	4	227
Groenpootruiter	4	0	0	40	0	0	0	0	0	7	0	0
Bosruiter	8	1	0	0	0	0	0	0	0	0	0	0
Tureluur	19	0	2	4	0	0	0	10	1	65	24	138
Steenloper	0	0	0	0	0	10	10	0	0	0	19	0
Grauwe Franjepoot	0	0	0	2	0	0	0	0	0	0	0	0
Kokmeeuw	1.776	178	40	107	298	119	35	24	0	146	320	54
Dwergmeeuw	2	20	0	0	0	0	0	0	0	28	0	0
Stormmeeuw	304	2	11	37	359	222	14	3	72	39	25	1
Kleine Mantelmeeuw	63	20	1	14	0	0	0	9	2	44	47	134
Zilvermeeuw	60	16	10	30	131	13	28	30	56	44	30	9
Grote Mantelmeeuw	32	46	33	27	27	19	12	17	13	17	15	13
Dwergstern	0	2	0	0	0	0	0	0	0	0	0	0
Reuzenstern	0	19	5	0	0	0	0	0	0	0	0	0
Zwarte Stern	4	3	0	0	0	0	0	0	0	0	3	0
Grote Stern	1	0	0	0	0	0	0	0	0	0	0	0
Visdief	29	37	0	0	0	0	0	0	0	4	8	21
Noordse Stern	2	1	0	0	0	0	0	0	0	0	0	0
Grote Gele Kwikstaart	0	0	0	6	0	0	0	0	0	1	0	0
Frater	0	0	0	0	0	0	0	0	30	0	0	0
Sneeuwgorz	0	0	0	2	0	1	0	0	0	0	0	0
IJsgors	0	0	0	2	0	0	0	0	0	0	0	0

Tabel 6 geeft voor de Natura 2000-soorten en enkele andere soorten waarvoor het Lauwersmeergebied landelijk van belang is de seizoensmaxima van het seizoen 2014/2015 in vergelijking tot de vijf voorgaande seizoenen. Tevens wordt de korte en lange termijntrend gegeven, voor zover deze zijn te berekenen (zie § 2.4).

Evenals op basis van de voorgaande seizoenen (zie Kleefstra & de Boer 2012) laat het overzicht van Natura 2000-soorten een toename zien bij soorten uit verschillende voedselgroepen, waaronder viseters als Aalscholver, Zeearend (deels viseter) en Reuzenster, planteneters als Wilde Zwaan, Grauwe Gans, Brandgans en Krakeend, en soorten die het van diverse bodemorganismen moeten hebben, zoals Bergeend, Kuifeend, Slobeend, Bontbekplevier en Zwarte Ruit. Dit komt grotendeels overeen met het landelijke beeld, hoewel de Zwarte Ruit in recente jaren landelijk een duidelijke afname laat zien op

basis van afnemende aantallen in het Waddengebied en de Zoute Delta (Hornman et al. 2015). De afname van Tafeleend, Brilduiker, Smient en Wilde Eend komt overeen met de trend van de soorten in veel Nederlandse wetlands (Hornman et al. 2015). Alleen de afname van de Kolgans contrasteert met de landelijke trend.

De lijst met overige soorten geeft geen eenduidig beeld als het gaat om voedselgroepen. Bij enkele soorten is het Lauwersmeer van steeds groter belang geworden als ruigebied (Knobbelzwaan, Grote Canadese Gans), een soort als de Grote Zilverreiger neemt ook landelijk sterk toe.

Voor wat betreft kwalificerende aantallen ($\geq 1\%$ -norm) zijn er vier soorten die daaraan voldoen op basis van de maximumaantallen in het seizoen 2014/2015: Brandgans, Krakeend, Pijlstaart en Slobeend. Het aantal Lepelaars voldoet net niet aan de norm.

Tabel 6. Seizoensmaxima van kwalificerende Natura 2000-soorten en overige soorten in 2014/2015 in vergelijking met de (gemiddelde) seizoensmaxima uit voorgaande vijf seizoenen. Daarnaast zijn de trends voor zowel de korte termijn- (Trend10) als de lange termijntrend (TrendAL) weergegeven (t/m 2013/2014), het startjaar van de lange termijntrend en de actuele 1%-norm en het percentage van de biogeografische populatie (Wetlands International 2015) in het gebied op basis van het seizoensmaximum in 2014/2014 (%).

Soort	09/10	10/11	11/12	12/13	13/14	Gem	14/15	Trend 10	Trend AL	Start-jaar	1% norm	% in 14/15
Kleine Zwaan	487	520	1.237	251	186	536	90	?	0	1980	180	0,5
Wilde Zwaan	26	418	180	229	137	198	32	+	+	1980	900	0,0
Grauwe Gans	8.503	5.735	4.535	4.629	4.338	5.548	3.326	?	+	1980	10.400	0,3
Kolgans	400	659	399	825	360	529	5.237	-	-	1980	10.000	0,5
Brandgans	26.867	27.433	18.452	17.830	20.782	22.273	25.274	?	+	1980	10.000	2,5
Bergeend	980	726	1.177	1.504	1.400	1.157	1.158	0	+	1992	2.500	0,5
Tafeleend	540	497	315	159	211	344	103	-	-	1992	2.500	0,0
Kuifeend	5.125	2.433	1.045	895	4.191	2.738	1.548	?	+	1992	8.900	0,2
Nonnetje	18	43	22	76	28	37	18	?	0	1992	300	0,1
Brilduiker	224	228	280	138	119	198	141	0	-	1992	11.400	0,0
Krakeend	6.746	6.910	5.319	2.881	5.252	5.422	3.709	?	++	1992	1.100	3,4
Smient	6.777	2.910	4.040	3.642	2.789	4.032	3.335	-	-	1992	14.000	0,2
Slobeend	1.270	1.520	2.044	1.306	1.120	1.452	1.893	?	+	1992	550	3,4
Wilde Eend	2.616	5.827	2.887	2.006	2.092	3.086	2.539	-	-	1992	45.000	0,1
Pijlstaart	1.174	2.338	1.167	2.171	1.799	1.730	1.667	?	?	1992	650	2,6
Wintertaling	2.496	7.818	5.303	2.606	4.314	4.507	2.670	?	0	1992	5.000	0,5
Aalscholver	333	848	587	486	603	571	557	+	+	1992	6.200	0,1
Lepelaar	569	423	215	475	191	375	149	?	0	1992	160	0,9
Fuut	136	205	145	104	115	141	87	0	0	1992	6.100	0,0
Zeearend	5	5	3	3	4	4	4	+	+	1989		
Meerkoet	5.473	5.580	1.627	2.211	3.305	3.639	4.517	?	0	1992	15.500	0,3
Kluut	256	491	423	333	174	335	149	0	0	1992	930	0,2
Bontbekplevier	646	725	750	1.895	353	874	648	+	+	1992	2.400	0,3
Goudplevier	1.800	960	3.200	443	10.250	3.331	7.900	?	?	1992	10.600	0,7

Soort	09/10	10/11	11/12	12/13	13/14	Gem	14/15	Trend 10	Trend AL	Start-jaar	1% norm	% in 14/15
Grutto	1.705	1.639	2.193	1.342	809	1.538	550	-	0	1992	1.100	0,5
Wulp	734	960	242	260	964	632	288	?	?	1992	7.700	0,0
Zwarte Ruiter	1.866	1.109	458	710	329	894	302	?	++	1992	1.000	0,3
Reuzenster	7	16	25	20	17	17	19	++	++	1989	55	0,3
Knobbelzwaan	1.279	1.169	1.241	647	656	998	1.247	?	+	1980	2.000	0,6
Zwarte Zwaan	0	3	0	0	3	1	1					
Indische Gans	0	11	4	0	1	3	1					
Sneeuwgan	1	1	0	3	0	1	3					
Ross' Gans	0	1	0	0	0	0	0					
Taigarietgan	0	5	0	0	0	1	0	?	?	2001	590	0,0
Toendrarietgan	2	0	3	0	3	2	4	?	--	1980	5.500	0,0
Kleine Rietgan	12	6	0	4	1	5	0	-	-	1980	820	0,0
Soepgan	0	0	0	0	11	2	1					
Kleine Can.	19	6	27	24	2	16	0					
Grote Can. Gans	201	223	202	700	183	302	64	++	++	1980		
Roodhalsgan	2	2	0	1	0	1	0				560	0,0
Witbuikrotgan	0	0	2	0	0	0	0				75	0,0
Rotgan	1.161	469	378	242	430	536	687	?	?	1980	2.200	0,3
Zwarte Rotgan	1	1	0	0	0	0	0				1.500	0,0
Nijlgan	23	117	26	147	100	83	136	?	++	1980		
Casarca	22	143	108	15	92	76	16					
Krooneend	0	0	0	0	0	0	2	?	0	1992	550	0,0
Ringsnaveleend	0	1	0	0	0	0	0					
Topper	219	150	7	0	34	82	2	+	?	1992	2.000	0,0
Rosse Stekelstaart	0	0	0	0	1	0	0					
Zwarte Zee-eend	0	0	1	0	0	0	1				8.500	0,0
IJseend	0	0	0	0	1	0	1				16.000	0,0
Grote Zaagbek	17	26	31	34	12	24	23	--	--	1992	2.100	0,0
Middelste Zaagbek	0	12	1	5	0	4	1	?	?	1992	860	0,0
Zomertaling	3	51	14	14	26	22	4				13.400	0,0
Amer. Wintertaling	0	1	0	0	0	0	0					
Roodkeelduiker	0	0	0	0	3	1	0				2.600	0,0
Roerdomp	4	1	2	3	1	2	2				80	0,0
Kleine Zilverreiger	4	1	1	0	1	1	2	?	?	1992	1.100	0,0
Grote Zilverreiger	36	142	76	68	54	75	47	++	++	1992	540	0,1
Blauwe Reiger	37	35	32	36	38	36	111	-	0	1992	5.000	0,0
Purperreiger	0	0	0	1	0	0	0				350	0,0
Zwarte Ooievaar	0	1	0	0	0	0	0				290	0,0
Ooievaar	0	8	0	0	2	2	0				1.400	0,0
Flamingo	0	2	0	0	0	0	3				1.500	0,0
Dodaars	13	14	10	17	7	12	13	--	-	1992	4.600	0,0
Roodhalsfuut	0	0	0	1	0	0	1				370	0,0
Kuifduiker	1	1	0	0	0	0	1	0	0	1992	130	0,0
Geoorde Fuut	1	1	4	2	0	2	4	?	?	1992	2.100	0,0
Bruine Kiekendief	47	31	25	27	25	31	30					
Blauwe Kiekendief	4	3	6	4	14	6	9					
Ruigpootbuizerd	2	2	4	6	2	3	2					
Visarend	1	2	0	1	1	1	1					

Soort	09/10	10/11	11/12	12/13	13/14	Gem	14/15	Trend 10	Trend AL	Start-jaar	1% norm	% in 14/15
Smelleken	1	3	1	1	1	1	2					
Slechtvalk	5	6	5	7	4	5	10	0	-	1992		
Waterral	5	7	5	11	3	6	10				4.500	0,0
Waterhoen	4	3	2	2	3	3	4	?	0	1992	37.100	0,0
Kraanvogel	0	0	0	0	1	0	0				3.100	0,0
Scholekster	377	149	207	202	74	202	107	--	-	1992	9.000	0,0
Steltkluit	2	4	0	0	3	2	0				1.200	0,0
Kleine Plevier	3	11	2	0	0	3	0				3.300	0,0
Strandplevier	2	7	8	1	0	4	0	?	-	1992	660	0,0
Zilverplevier	3	2	2	3	0	2	0	?	--	1992	2.000	0,0
Kievit	1.233	2.132	6.304	2.206	9.693	4.314	5.515	?	?	1992	72.300	0,1
Kanoet	12	2	1	65	0	16	1	+	+	1992	5.300	0,0
Drieteenstrandloper	0	0	0	0	0	0	2	0	0	1992	2.000	0,0
Kleine Strandloper	14	42	65	65	38	45	62				3.000	0,0
Temmincks Strandl.	4	28	3	16	0	10	0				350	0,0
Bonapartes Strandl.	0	0	0	0	0	0	1					
Gestreepte Strandl.	0	0	0	0	0	0	2				15.300	0,0
Krombekstrandloper	8	28	11	43	17	21	8	?	+	1992	4.000	0,0
Bonte Strandloper	500	227	826	915	60	506	275	?	?	1992	13.300	0,0
Kemphaan	834	1.539	924	745	892	987	915				12.200	0,1
Bokje	2	5	4	1	1	3	2				10.000	0,0
Watersnip	103	62	51	31	67	63	127				100.000	0,0
Houtsnip	1	9	0	0	0	2	0				230.000	0,0
Rosse Grutto	43	9	0	185	166	81	2	?	?	1992	5.000	0,0
Regenwulp	19	8	16	6	1	10	2	?	?	1980	3.500	0,0
Oeverloper	6	14	12	4	2	8	5				17.300	0,0
Witgat	4	8	12	2	2	6	1				24.400	0,0
Groenpootruiter	47	34	24	35	8	30	40	-	0	1992	3.300	0,0
Poelruiter	0	0	0	0	1	0	0				570	0,0
Bosruiter	9	39	45	5	2	20	8				20.100	0,0
Tureluur	324	164	113	215	194	202	138	?	+	1992	2.500	0,1
Steenloper	7	30	4	111	20	34	19	?	?	1992	1.400	0,0
Grauwe Franjepoot	1	1	4	2	0	2	2				10.000	0,0
Kokmeeuw	876	884	914	470	323	693	1.776	-	0	1992	31.200	0,1
Dwergmeeuw	16	100	30	1	129	55	28				980	0,0
Stormmeeuw	878	650	1.369	767	392	811	359	?	+	1992	15.500	0,0
Kl. Mantelmeeuw	117	164	238	121	120	152	134				6.300	0,0
Zilvermeeuw	173	77	196	50	75	114	131	-	-	1992	14.400	0,0
Geelpootmeeuw	0	0	0	0	1	0	0				12.000	0,0
Gr. Mantelmeeuw	81	53	68	114	56	74	46	0	0	1992	3.600	0,0
Dwergstern	0	0	62	0	0	12	2				220	0,0
Witwangstern	0	0	0	2	0	0	0				320	0,0
Zwarte Stern	7	189	81	10	5	58	4				4.000	0,0
Witvleugelstern	2	4	1	0	0	1	0				29.600	0,0
Grote Stern	0	0	0	1	0	0	1				1.700	0,0
Visdief	38	33	44	108	22	49	37				9.800	0,0
Noordse Stern	0	1	7	0	0	2	2				10.000	0,0
Velduil	0	0	0	0	1	0	0					
IJsvogel	2	0	0	0	0	0	0					

Soort	09/10	10/11	11/12	12/13	13/14	Gem	14/15	Trend 10	Trend AL	Start-jaar	1% norm	% in 14/15
Grote Gele Kwikst.	0	0	0	0	0	0	6					
Frater	0	0	0	0	40	8	30					
Sneeuwgors	10	6	2	1	0	4	2					
IJsgors	0	7	0	0	0	1	2					

In tabel 7 worden de korte en lange termijntrends van tal van soorten waarvoor het Lauwersmeergebied van belang is vergeleken met de landelijke trends. Ten opzichte van de landelijke ontwikkelingen zijn trends van Aalscholver, Zwarte Ruiter en Grote Mantelmeeuw in het Lauwersmeergebied

(iets) positiever. Het tegenovergestelde is het geval bij Toendrarietgans, Kolgans, Grote Zaagbek, Lepelaar en Dodaars. Voor de eerste twee soorten geldt evenwel dat het Lauwersmeergebied vooral van belang is als slaapplaats en niet zozeer als pleisterplaats overdag (zie Kleefstra & de Boer 2012).

Tabel 7. Lange en korte termijntrends van kwalificerende Natura 2000-soorten en overige soorten waarvoor het Lauwersmeergebied in nationaal opzicht van belang is, afgezet tegen de lange en korte termijntrends van deze soorten op landelijk niveau.

soort	Lauwersmeer				Landelijk		
	t.o.v. startjaar	startjaar	t.o.v. 2004/05	t.o.v. startjaar	startjaar	t.o.v. 2004/05	voedselgroep
Knobbelzwaan	+	1980	?	+	1980	0	planteneter
Kleine Zwaan	0	1980	?	0	1980	-	planteneter
Wilde Zwaan	+	1980	+	+	1980	+	planteneter
Toendrarietgans	--	1980	?	+	1980	?	planteneter
Grauwe Gans	+	1980	?	++	1980	+	planteneter
Kolgans	-	1980	-	+	1980	+	planteneter
Brandgans	+	1980	?	++	1980	++	planteneter
Bergeend	+	1992	0	+	1980	+	bodemdiereter
Tafeleend	-	1992	-	-	1980	-	bodemdiereter
Kuifeend	+	1992	?	0	1980	0	bodemdiereter
Nonnetje	0	1992	?	-	1980	0	viseter
Brilduiker	-	1992	0	-	1980	-	bodemdiereter
Grote Zaagbek	--	1992	--	-	1980	?	viseter
Krakeend	++	1992	?	++	1980	+	planteneter
Smient	-	1992	-	+	1980	-	planteneter
Slobeend	+	1992	?	+	1980	0	bodemdiereter
Wilde Eend	-	1992	-	-	1980	-	planteneter
Pijlstaart	?	1992	?	+	1980	+	planteneter
Wintertaling	0	1992	?	0	1980	+	planteneter
Aalscholver	+	1992	+	+	1980	-	viseter
Kleine Zilverreiger	?	1992	?	++	1980	?	viseter
Grote Zilverreiger	++	1992	++	++	1980	++	viseter
Blauwe Reiger	0	1992	-	+	1980	-	viseter
Lepelaar	0	1992	?	++	1980	+	viseter
Dodaars	-	1992	--	0	1980	?	viseter
Fuut	0	1992	0	+	1980	0	viseter
Zeearend	+	1989	+	++	1989	++	-
Meerkoet	0	1992	?	-	1980	0	planteneter
Scholkster	-	1992	--	-	1980	-	bodemdiereter

soort	Lauwersmeer				Landelijk		
	t.o.v. startjaar	startjaar	t.o.v. 2004/05	t.o.v. startjaar	startjaar	t.o.v. 2004/05	voedselgroep
Kluut	0	1992	0	0	1980	-	bodemdiereter
Bontbekplevier	+	1992	+	+	1980	+	bodemdiereter
Goudplevier	?	1992	?	+	1980	0	bodemdiereter
Kievit	?	1992	?	0	1980	0	bodemdiereter
Krombekstrandloper	+	1992	?	0	1980	?	bodemdiereter
Bonte Strandloper	?	1992	?	+	1980	0	bodemdiereter
Grutto	0	1992	-	0	1980	-	bodemdiereter
Wulp	?	1992	?	+	1980	0	bodemdiereter
Zwarte Ruiter	++	1992	?	-	1980	-	bodemdiereter
Groenpootruiter	0	1992	-	0	1980	?	bodemdiereter
Tureluur	+	1992	?	-	1980	-	bodemdiereter
Steenloper	?	1992	?	-	1980	?	bodemdiereter
Kokmeeuw	0	1992	-	0	1980	0	bodemdiereter
Stormmeeuw	+	1992	?	+	1980	?	bodemdiereter
Zilvermeeuw	-	1992	-	-	1980	-	bodemdiereter
Grote Mantelmeeuw	0	1992	0	-	1980	-	bodemdiereter
Reuzenstern	++	1989	++	++	1989	+	viseter

4.2. Extra soorten

Naast de vaste selectie van monitoringsoorten tellen de watervogeltellers in het Lauwersmeergebied alle soorten. Deze staan weergegeven in de tabellen tabel 8, 9 en 10. In totaal werden in de seizoenen 2012/13, 2013/14 en 2014/15 respectievelijk 13.466, 10.295 en 19.261 individuen geteld, verdeeld over respectievelijk 64, 66 en 82 soorten. De maandelijks aantallen en ook de seizoenssommen staan duidelijk onder invloed van een talrijke soort als de Spreeuw.

Zoals eerder ook in Kleefstra & de Boer (2012) werd aangegeven kunnen de reeksen van grotere soorten als roofvogels en kraaiachtigen, goed zichtbare doortrekkers (bijv. Kramsvogels) als goed te tellen soorten die het gebied vermoedelijk gebruiken om er op te vetten voor de najaarstrek (zwaluwen in augustus) op termijn interessante trends vertonen, zoals ze dat ook doen in het gebied van de Groote Wielen (zie www.wielenwerkgroep.nl).

Tabel 8. Totaal in het Lauwersmeergebied getelde aantallen van overige soorten in de periode juli 2012 tot en met juni 2013.

Soort	Jul	Aug	Sep	Okt	Nov	Dec	Jan	Feb	Mrt	Apr	Mei	Jun
Kwartel	1	0	0	0	0	0	0	0	0	0	0	0
Fazant	0	1	0	2	2	1	0	0	2	2	0	1
Grauwe Kiekendief	1	0	0	0	0	0	0	0	0	0	2	2
Havik	1	1	2	1	2	1	1	2	1	3	0	0
Sperwer	2	1	0	2	0	2	1	1	1	0	0	0
Buizerd	6	7	24	9	24	23	20	31	14	12	4	7
Torenvalk	2	4	6	6	5	4	7	4	3	2	5	5
Boomvalk	0	0	1	0	0	0	0	0	0	0	0	0
Holenduif	0	4	3	0	0	0	0	0	0	0	0	3
Houtduif	3	10	0	0	0	0	0	0	3	0	10	7
Koekoek	0	1	0	0	0	0	0	0	0	0	4	2
Gierzwaluw	3	0	0	0	0	0	0	0	0	0	727	54
Grote Bonte Specht	0	0	1	3	2	1	0	2	0	0	1	0
Ekster	0	2	0	0	0	3	1	3	0	0	1	4

Soort	Jul	Aug	Sep	Okt	Nov	Dec	Jan	Feb	Mrt	Apr	Mei	Jun
Gaai	0	1	3	1	0	0	1	1	0	0	1	2
Kauw	6	0	0	2	0	0	2	6	4	2	11	17
Roek	0	0	0	0	0	0	0	0	0	20	10	0
Zwarte Kraai	4	23	13	14	19	33	43	35	22	23	11	13
Bonte Kraai	0	0	0	0	0	0	5	0	0	0	0	0
Goudhaan	0	0	0	6	0	3	0	0	0	0	0	0
Pimpelmees	0	5	2	7	8	9	8	5	2	5	1	2
Koolmees	0	2	6	7	2	6	5	7	0	2	4	0
Matkop	0	0	0	0	0	0	1	0	0	0	0	0
Baardman	17	7	12	28	4	20	2	15	6	7	13	17
Veldleeuwerik	8	11	11	4	2	0	0	3	5	10	7	12
Oeverzwaluw	0	5	0	0	0	0	0	0	0	59	0	6
Boerenzwaluw	35	25	21	0	0	0	0	0	0	26	798	39
Huiszwaluw	34	0	170	0	0	0	0	0	0	4	98	183
Staartmees	0	0	0	0	0	0	0	0	2	0	2	0
Tjiftjaf	2	1	1	0	0	0	0	0	0	11	6	3
Fitis	3	2	0	0	0	0	0	0	0	21	10	9
Braamsluiper	0	0	0	0	0	0	0	0	0	0	0	1
Grasmus	0	0	0	0	0	0	0	0	0	0	3	4
Tuinfluit	0	0	0	0	0	0	0	0	0	0	3	0
Zwartkop	1	0	0	0	0	0	0	0	0	1	2	7
Snor	1	0	0	0	0	0	0	0	0	0	1	1
Bosrietzanger	1	0	0	0	0	0	0	0	0	0	1	0
Kleine Karekiet	12	0	0	0	0	0	0	0	0	0	8	30
Rietzanger	5	1	0	0	0	0	0	0	0	8	16	20
Boomkruiper	0	0	0	0	0	0	1	1	0	2	1	1
Winterkoning	2	1	2	4	2	0	2	2	0	3	1	2
Spreeuw	409	1.106	1.120	3.629	844	296	149	97	286	86	30	292
Beflijster	0	0	0	1	0	0	0	0	0	1	0	0
Merel	0	0	0	30	25	4	17	11	1	8	8	1
Kramsvogel	0	0	0	36	88	0	258	0	0	0	0	0
Zanglijster	1	0	1	30	0	0	0	0	3	8	1	4
Koperwiek	0	0	0	214	66	0	3	0	0	2	0	0
Grauwe Vliegenvanger	2	0	0	0	0	0	0	0	0	0	0	0
Roodborst	0	0	0	7	3	1	3	0	0	4	0	1
Nachtegaal	0	0	0	0	0	0	0	0	0	0	1	0
Blauwborst	0	0	0	0	0	0	0	0	0	16	0	0
Zwarte Roodstaart	0	0	0	0	0	0	0	0	0	0	0	1
Roodborsttapuit	0	0	0	0	0	0	1	0	0	0	0	0
Tapuit	0	1	0	0	0	0	0	0	0	1	4	0
Gele Kwikstaart	0	0	1	0	0	0	0	0	0	4	2	1
Witte Kwikstaart	6	14	43	0	0	0	0	0	1	12	15	10
Graspieper	15	23	37	32	0	4	88	0	25	62	6	25
Waterpieper	0	0	0	4	2	2	3	0	0	2	0	0
Vink	0	12	0	1	1	3	10	0	1	9	0	2
Keep	0	0	0	1	0	0	0	0	0	0	0	0
Putter	15	0	75	0	0	0	0	0	0	16	6	7
Sijs	0	0	0	0	0	0	12	0	0	0	0	0
Kneu	6	0	2	0	2	0	2	0	4	0	0	7
Rietgors	5	0	0	3	3	4	4	1	4	18	7	33

Tabel 9. Totaal in het Lauwersmeergebied getelde aantallen van overige soorten in de periode juli 2013 tot en met juni 2014.

Soort	Jul	Aug	Sep	Okt	Nov	Dec	Jan	Feb	Mrt	Apr	Mei	Jun
Fazant	0	0	1	1	0	1	0	0	2	3	2	0
Grauwe Kiekendief	0	0	0	0	0	0	0	0	0	0	1	1
Havik	1	0	0	0	0	0	0	0	0	1	0	3
Sperwer	0	1	0	1	0	1	1	0	0	0	0	1
Buizerd	8	7	22	23	24	12	16	25	10	11	10	5
Torenvalk	5	4	5	9	6	4	1	2	0	4	4	3
Boomvalk	0	1	0	0	0	0	0	0	0	0	0	0
Holenduif	0	0	0	2	0	0	0	4	0	0	0	0
Houtduif	12	1	6	41	0	0	0	0	1	1	2	18
Koekoek	2	1	0	0	0	0	0	0	0	0	10	4
Gierzwaluw	54	2	0	0	0	0	0	0	0	0	18	268
Draaihals	0	0	0	0	0	0	0	0	0	1	1	0
Grote Bonte Specht	0	0	1	1	0	0	0	0	1	3	0	1
Wielewaal	2	1	0	0	0	0	0	0	0	0	1	0
Klapekster	0	0	0	0	0	1	1	1	0	0	0	0
Ekster	0	0	0	3	0	0	0	1	1	1	0	0
Gaai	0	2	1	4	0	0	1	0	0	2	2	0
Kauw	1	0	2	0	0	15	0	76	42	29	32	6
Roek	0	0	0	0	0	0	0	0	10	30	10	0
Zwarte Kraai	12	6	15	19	17	18	27	23	15	43	17	23
Goudhaan	0	0	0	0	2	0	0	0	0	0	0	0
Pimpelmees	2	2	5	0	8	24	1	1	2	0	1	0
Koolmees	0	1	3	3	1	8	1	1	1	0	1	0
Matkop	1	0	1	0	0	0	0	0	0	0	0	0
Baardman	8	17	35	16	4	4	4	6	10	16	12	5
Veldleeuwerik	7	7	9	4	3	0	0	27	13	9	13	16
Oeverzwaluw	22	235	0	0	0	0	0	0	0	0	13	32
Boerenzwaluw	39	35	0	0	0	0	0	0	0	0	17	41
Huiszwaluw	46	135	0	0	0	0	0	0	0	0	5	254
Staartmees	0	0	0	2	5	0	0	0	0	0	0	3
Tjiftjaf	6	0	0	0	0	0	0	0	7	11	5	8
Fitis	6	0	2	0	0	0	0	0	0	19	6	9
Braamsluiper	1	0	0	0	0	0	0	0	0	2	0	0
Grasmus	1	0	0	0	0	0	0	0	0	3	6	6
Tuinfluit	1	0	0	0	0	0	0	0	0	0	2	1
Zwartkop	4	0	0	0	0	0	0	0	0	9	7	4
Sprinkhaanzanger	0	0	0	0	0	0	0	0	0	1	0	0
Bosrietzanger	1	0	0	0	0	0	0	0	0	0	0	3
Kleine Karekiet	5	1	0	1	0	0	0	0	0	0	18	9
Rietzanger	9	0	0	0	0	0	0	0	0	64	32	18
Boomkruiper	0	0	1	2	1	0	0	0	1	0	1	0
Winterkoning	1	0	6	2	1	4	1	4	3	1	5	2
Spreeuw	791	504	1.122	1.164	725	490	470	570	50	14	1	484
Beflijster	0	0	0	0	0	0	0	0	0	1	0	0
Merel	5	0	0	5	4	4	9	5	3	4	3	1
Kramsvogel	0	0	0	4	0	4	11	160	0	0	0	0
Zanglijster	2	0	0	0	0	0	0	4	3	6	5	1
Roodborst	0	0	0	1	3	2	0	1	4	0	3	1
Nachtegaal	0	0	0	0	0	0	0	0	0	2	2	0

Soort	Jul	Aug	Sep	Okt	Nov	Dec	Jan	Feb	Mrt	Apr	Mei	Jun
Blauwborst	0	0	0	0	0	0	0	0	2	6	3	0
Zwarte Roodstaart	0	0	0	0	0	0	0	0	0	0	0	5
Roodborsttapuit	0	0	1	0	0	0	0	0	2	0	1	2
Tapuit	0	0	0	1	0	0	0	0	0	6	0	0
Heggenmus	0	0	0	1	0	0	0	1	1	0	0	0
Gele Kwikstaart	0	0	0	0	0	0	0	0	0	7	1	5
Witte Kwikstaart	4	6	11	5	0	0	0	0	10	5	3	9
Boompieper	0	0	0	0	0	0	0	0	0	1	0	0
Graspieper	11	14	41	31	3	7	28	27	28	90	10	24
Waterpieper	0	0	0	6	5	1	9	5	2	1	0	0
Vink	0	0	1	0	5	24	46	2	2	3	2	3
Keep	0	0	0	1	0	2	4	0	0	0	0	0
Putter	7	0	167	11	0	0	0	0	0	3	4	2
Sijs	0	0	0	0	0	0	0	30	0	0	0	0
Kneu	3	0	2	0	0	0	0	0	9	16	9	10
Appelvink	0	0	0	0	0	0	0	1	2	0	0	0
Rietgors	5	0	6	6	0	0	2	3	7	26	29	15

Tabel 10. Totaal in het Lauwersmeergebied getelde aantallen van overige soorten in de periode juli 2014 tot en met juni 2015.

Soort	Jul	Aug	Sep	Okt	Nov	Dec	Jan	Feb	Mrt	Apr	Mei	Jun
Kwartel	0	0	0	0	0	0	0	0	0	0	0	1
Fazant	1	0	0	2	1	0	0	0	1	2	1	0
Wespendief	0	0	1	0	0	0	0	0	0	0	0	0
Zwarte Wouw	0	0	1	0	0	0	0	0	0	0	0	0
Grauwe Kiekendief	5	0	0	0	0	0	0	0	0	0	0	0
Havik	2	1	2	2	3	2	0	1	3	1	1	2
Sperwer	0	1	1	3	2	2	1	2	0	0	0	0
Buizerd	9	18	17	16	9	15	2	31	17	14	7	8
Torenvalk	9	5	7	8	5	6	1	7	8	5	4	8
Boomvalk	0	0	0	0	0	0	0	0	0	0	0	1
Holenduif	3	1	4	0	0	2	0	18	8	0	1	5
Houtduif	19	5	0	6	0	0	0	0	4	12	9	5
Turkse Tortel	0	0	0	0	0	0	0	0	0	0	1	0
Zomertortel	1	0	0	0	0	0	0	0	0	0	0	0
Koekoek	3	1	0	0	0	0	0	0	0	2	4	7
Gierzwaluw	103	1	0	0	0	0	0	0	0	3	63	106
Grote Bonte Specht	2	0	2	3	0	1	0	1	1	0	1	0
Wielewaal	4	0	0	0	0	0	0	0	0	0	2	0
Klapekster	0	0	0	0	0	1	0	0	0	0	0	0
Ekster	6	0	0	2	0	1	4	3	5	0	10	3
Gaai	5	0	2	1	0	0	0	0	0	1	0	1
Kauw	16	0	0	2	0	29	8	0	20	51	37	1
Roek	0	0	20	0	0	0	0	0	120	120	0	0
Zwarte Kraai	20	11	32	16	18	22	19	39	25	39	13	16
Bonte Kraai	0	0	0	0	0	0	0	1	0	0	0	0
Zwarte x Bonte Kraai	1	0	0	0	0	0	0	0	0	0	0	0
Raaf	0	0	0	0	0	0	0	0	0	7	0	0
Goudhaan	0	0	2	0	3	0	0	0	0	0	0	0
Pimpelmees	4	0	1	2	3	4	6	0	1	0	1	0
Koolmees	11	1	1	1	1	5	4	4	4	0	5	0

Soort	Jul	Aug	Sep	Okt	Nov	Dec	Jan	Feb	Mrt	Apr	Mei	Jun
Baardman	2	2	29	30	14	8	0	4	4	15	8	12
Veldleeuwerik	13	10	10	60	0	0	0	11	9	13	12	15
Oeverzwaluw	40	99	0	0	0	0	0	0	0	0	0	0
Boerenzwaluw	58	216	237	0	0	0	0	0	0	4	31	111
Huiszwaluw	130	205	0	0	0	0	0	0	0	3	74	60
Startmees	4	6	0	0	0	8	0	0	0	0	0	0
Fluiter	0	0	0	0	0	0	0	0	0	0	0	1
Tjiftjaf	4	6	1	1	0	0	0	0	4	6	9	8
Fitis	2	0	0	0	0	0	0	0	0	25	14	9
Braamsluiper	0	0	0	0	0	0	0	0	0	1	1	0
Grasmus	4	0	0	0	0	0	0	0	0	0	7	8
Tuinfluiter	1	0	0	0	0	0	0	0	0	0	5	2
Zwartkop	4	0	0	0	0	0	0	0	0	3	8	6
Sprinkhaanzanger	0	0	0	0	0	0	0	0	0	1	0	0
Snor	1	1	0	0	0	0	0	0	0	0	0	0
Bosrietzanger	2	0	0	0	0	0	0	0	0	0	2	4
Kleine Karekiet	7	0	0	0	0	0	0	0	0	0	7	18
Rietzanger	11	0	1	0	0	0	0	0	0	22	21	26
Boomkruiper	2	0	0	0	0	1	0	1	1	0	1	1
Winterkoning	3	0	1	7	6	4	0	4	5	2	3	5
Spreeuw	1.180	121	1.076	819	1.284	2.431	605	1.655	4.103	4	10	1.190
Beflijster	0	0	0	0	0	0	0	0	0	2	0	0
Merel	11	1	1	15	145	15	6	2	7	6	5	1
Kramsvogel	0	0	0	2	5	8	0	0	0	3	0	0
Zanglijster	4	0	0	182	1	1	0	1	3	0	3	5
Koperwiek	0	0	0	0	27	0	0	15	0	0	0	0
Grote Lijster	2	0	0	0	0	0	0	0	0	0	0	0
Grauwe Vliegenvanger	2	0	0	0	0	0	0	0	0	0	0	0
Roodborst	4	0	0	12	9	2	1	0	2	3	1	1
Nachtegaal	0	0	0	0	0	0	0	0	0	0	1	0
Blauwborst	2	0	0	0	0	0	0	0	0	9	4	6
Zwarte Roodstaart	2	0	0	0	0	0	0	0	0	0	1	1
Gekraagde Roodstaart	2	0	0	1	0	0	0	0	0	1	0	0
Paapje	0	0	4	0	0	0	0	0	0	0	0	0
Roodborsttapuit	14	0	2	0	0	1	0	0	0	2	1	3
Tapuit	0	0	6	10	0	0	0	0	0	1	0	0
Heggenmus	0	0	0	0	0	1	0	1	0	0	0	0
Huismus	0	0	0	0	0	0	0	0	0	0	0	6
Ringmus	2	0	0	0	0	0	0	0	0	0	0	0
Gele Kwikstaart	5	3	0	0	0	0	0	0	0	2	2	1
Witte Kwikstaart	12	5	18	18	0	0	0	0	14	12	9	25
Grote Pieper	0	0	0	1	0	0	0	0	0	0	0	0
Graspieper	33	25	25	78	20	14	3	13	13	28	12	20
Oeverpieper	0	0	0	10	0	0	0	0	0	0	0	0
Waterpieper	0	0	0	1	8	13	1	7	2	0	0	0
Vink	2	1	0	1	6	9	1	2	2	2	0	3
Groenling	0	0	0	0	0	0	0	1	0	0	1	2
Putter	5	45	23	6	0	37	0	0	0	0	1	6
Kneu	17	5	4	23	4	0	0	0	8	12	6	6
Goudvink	1	0	0	0	0	0	0	0	0	0	0	0
Appelvink	1	0	0	0	0	0	0	0	3	0	0	1
Rietgors	17	3	7	14	0	1	0	0	8	14	10	20

5. Soortbesprekingen

In dit hoofdstuk wordt een selectie van soorten kort besproken, vrijwel alleen Natura 2000-soorten. Daarbij wordt ingegaan op vastgestelde aantallen en seizoenspatronen op basis van de watervogeltellingen overdag. In tegenstelling tot de eerdere rapportages (o.a. Kleefstra & de Boer 2012) wordt niet meer ingegaan op slaapplaatstellingen van zwanen, ganzen, steltlopers en sterns, omdat aan de slaapplaatsmonitoring een einde is gekomen. Weergegeven trends en seizoenspatronen zijn van betrekking op de watervogeltellingen overdag. Evenals in de voorgaande rapporten (o.a. Kleefstra & de Boer 2012) is voor alle soorten anders dan zwanen en ganzen geen lange termijntrend berekend op basis van watervogeldata, omdat data daarvoor ontoereikend zijn (zie § 2.4).

Knobbelzwaan *Cygnus olor*

In de afgelopen vijftien jaar is de Knobbelzwaan toegenomen in het Lauwersmeergebied. Met name in de periode mei-augustus is de soort talrijk als zich ruiconcentraties vormen. In de seizoenen 2012/13 en 2013/14 waren seizoensmaxima met ca. 650 individuen wat lager dan de laatste jaren gebruikelijk was. Het seizoen 2014/15 liet opnieuw grote aantallen zien met een piek van bijna 1250 in juni. De grote aantallen Knobbelzwanen in het Lauwersmeer in de zomer hebben als gevolg dat de begrazing op knolle-

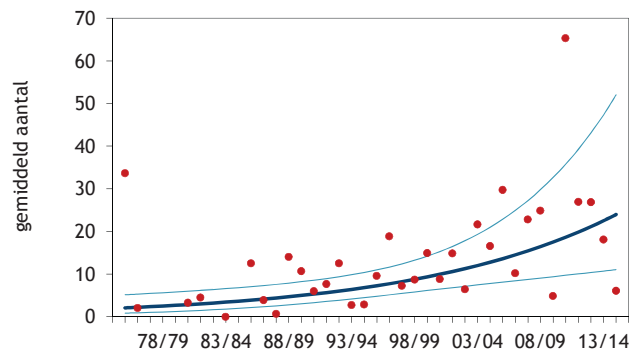
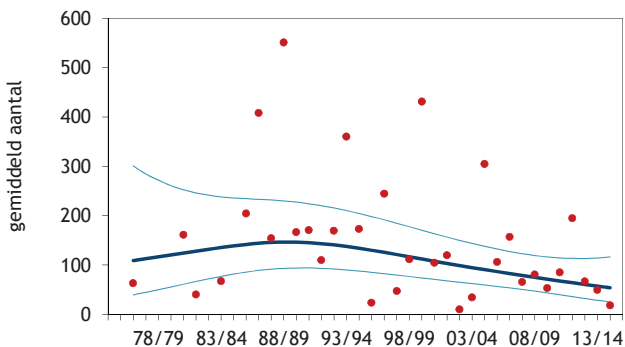
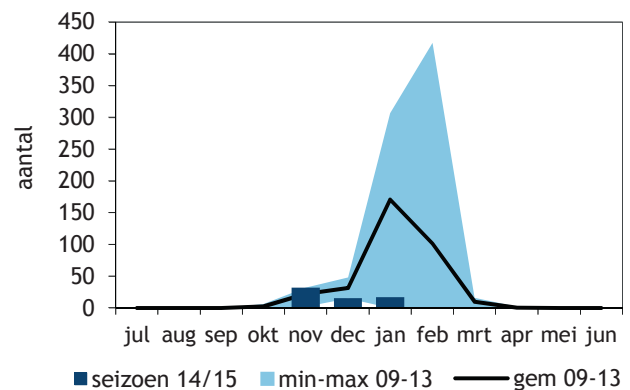
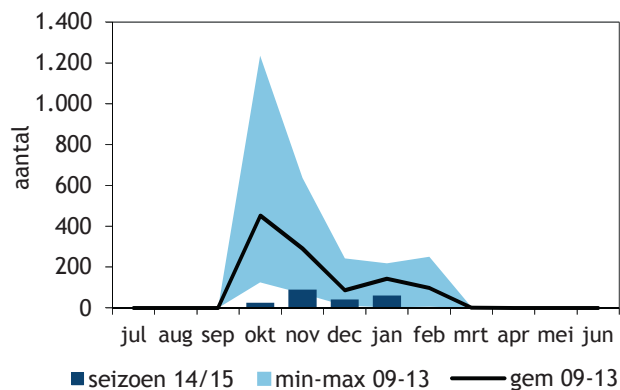
tjes van Schedefonteinkruid *Potamogeton pectinatus* tevens is toegenomen, wat het beschikbare voedsel voor Kleine Zwanen in het najaar sterk vermindert (Hidding *et al.* 2009).

Kleine Zwaan *Cygnus columbianus bewickii*

Op de lange termijn is de trend van de Kleine Zwaan tamelijk stabiel, overeenkomstig met het landelijke beeld. De korte termijn laat geen duidelijk beeld zien. Landelijk neemt de soort op korte termijn af en in het Lauwersmeergebied lijkt de soort naar een afname te tenderen. In de drie seizoenen 2012/13-2014/15 betrof het hoogst getelde aantal 251 in februari 2013. Het seizoenspatroon op basis van het seizoen 2014/15 (figuur 3) is veelzeggend; in dit seizoen waren aantallen opvallend klein met een maximum van 90 Kleine Zwanen in november. De grotere aantallen Knobbelzwanen in het Lauwersmeer in de zomer hebben als gevolg dat zij het beschikbare voedsel (Schedefonteinkruid) voor Kleine Zwanen in het najaar verminderen (Hidding *et al.* 2009). Hoezeer dat in de huidige ontwikkeling meespeelt is onduidelijk.

Wilde Zwaan *Cygnus cygnus*

Op zowel de lange als korte termijn laat de Wilde Zwaan een licht positieve trend in het Lauwersmeergebied zien (figuur 4). In de drie seizoenen 2012/13-2014/15 ging het om seizoensmaxima van



Figuur 4. Trend en seizoenspatroon van de Wilde Zwaan in het Lauwersmeergebied.

Figuur 4. Trend en seizoenspatroon van de Wilde Zwaan in het Lauwersmeergebied.

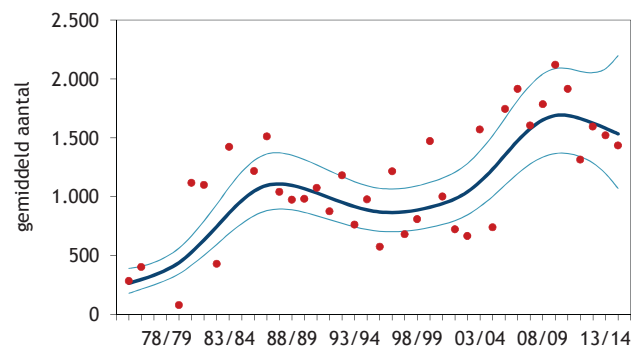
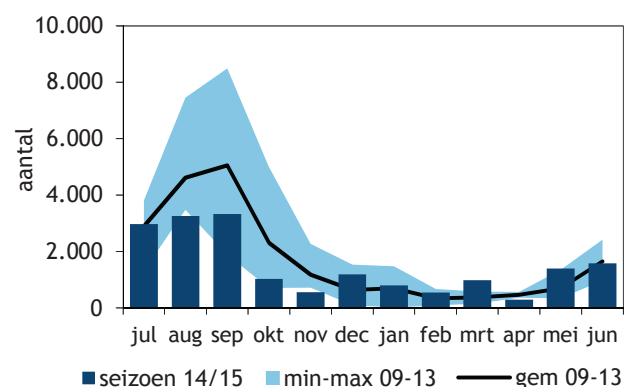
respectievelijk 229, 137 en 32. Met het uitzonderlijke zachte weer in de winter van 2014/15 waren er nog amper Wilde Zwanen aanwezig in de gebruikelijke piekmaanden januari en februari. De slaapplaattellingen in de seizoenen 2007/08-2011/12 lieten zien dat de aantallen op de slaapplaatsen doorgaans groter zijn, waarbij de vogels overdag in akkerbouwgebieden ten oosten van het Lauwersmeer foerageren.

TOENDRARIETGANS *Anser serrirostris*

Met de watervogeltellingen overdag worden vrijwel nooit Toendrarietganzen gezien binnen de begrenzing van het Natura 2000-gebied. In de drie seizoenen 2012/13-2014/15 was dat ook het geval. In 2012/13 werd de soort niet gezien tijdens de watervogeltellingen, in de twee daaropvolgende seizoenen betroffen maxima respectievelijk drie en vier Toendrarietganzen. In het oostelijke deel van het gebied waren Toendrarietganzen op slaapplaatsen in het Jaap Deensgat, Oude Robbengat en Achter de Zwartten wel talrijk in de seizoenen 2007/08-2011/12, waarbij de soort in het seizoen 2011/12 nog bijna de 1%-norm overschreed. Om zicht te houden op de importantie van het Lauwersmeer voor deze soort zijn slaapplaattellingen onontbeerlijk.

GRAUWE GANS *Anser anser*

Op de lange termijn neemt de Grauwe Gans toe in het Lauwersmeergebied, op de korte termijn is de trend onzeker (figuur 5). Dit komt redelijk overeen



Figuur 5. Trend en seizoenspatroon van de Grauwe Gans in het Lauwersmeergebied.

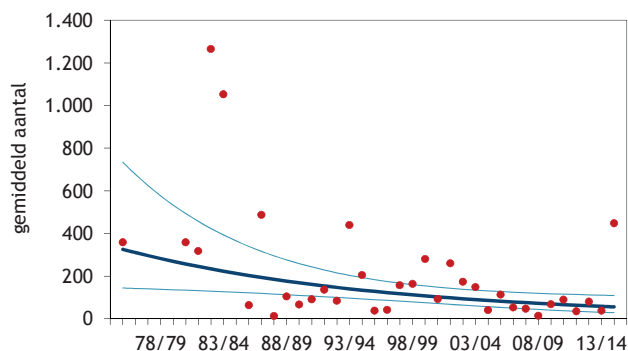
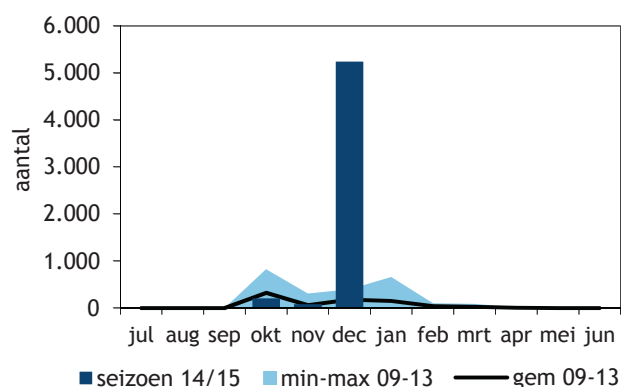
met het landelijke beeld. De soort is het talrijkst in de zomermaanden, wanneer uit binnen- en buitenland Grauwe Ganzen het Lauwersmeer opzoeken om er o.a. te ruien. In de drie seizoenen 2012/13-2014/15 werden seizoensmaxima vastgesteld van respectievelijk 4629, 4338 en 3326 Grauwe Ganzen. Daarbij blijven de nazomeraantallen wat achter bij de aantallen uit de eerdere jaren. Op de slaapplaatsen kunnen de aantallen echter met bijna een factor 10 hoger liggen (Kleefstra & de Boer 2015).

KOLGANEN *Anser albifrons*

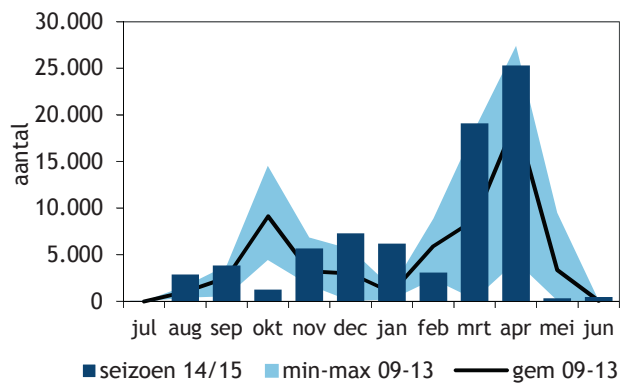
Terwijl de aantallen Kolganzen op slaapplaatsen in het Lauwersmeergebied de afgelopen jaren ruim 20.000 betroffen (Kleefstra & de Boer 2012) ging het met de watervogeltellingen overdag in de seizoenen 2012/13-2014/15 om seizoensmaxima van respectievelijk 825, 360 en 5237 Kolganzen. Dat laatste aantal is duidelijk een uitschieter, zowel in de trend als in het seizoenspatroon van de soort (figuur 6). De Bochtjesplaat en de omgeving van Achter de Zwartten telden in 2014/15 in december bij elkaar een kleine 5000 Kolganzen.

BRANDGANS *Branta leucopsis*

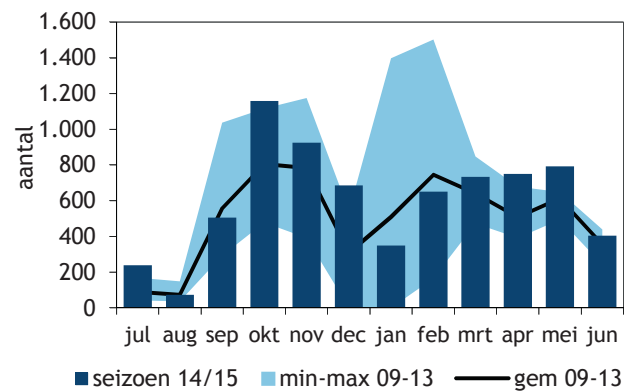
Op de lange termijn laat de Brandgans in het Lauwersmeergebied een toename zien (figuur 7). In de drie seizoenen 2012/13-2014/15 werden seizoensmaxima vastgesteld van respectievelijk 17.830, 20.782 en 25.274. Die seizoensmaxima



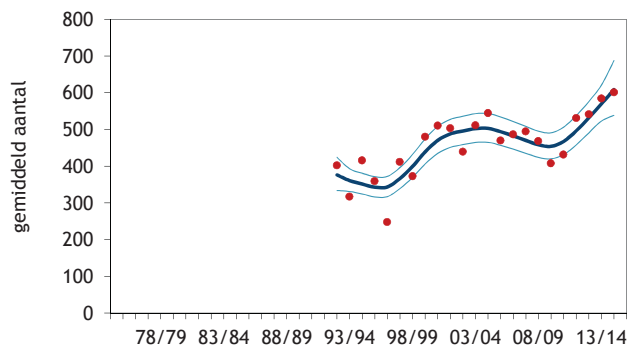
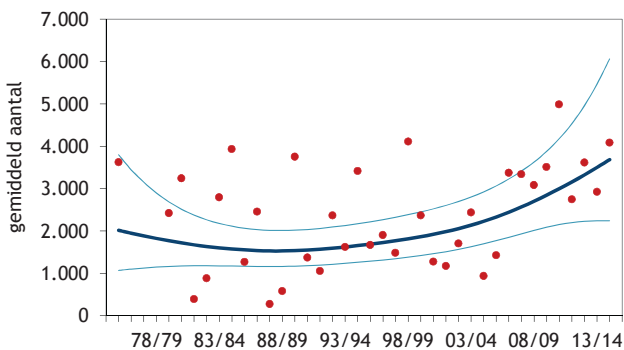
Figuur 6. Trend en seizoenspatroon van de Kolganen in het Lauwersmeergebied.



Figuur 7. Trend en seizoenspatroon van de Brandgans in het Lauwersmeergebied.



Figuur 8. Trend en seizoenspatroon van de Bergeend in het Lauwersmeergebied.



worden bijna stevast vastgesteld in april, wanneer de Brandganzen in groten getale binnen de grenzen van het Natura 2000-gebied blijven foerageren, zoals in het begrazingsgebied van de Kollumerwaard en op de grazige delen van de oostelijke platen (o.a. Zuidelijke Lob en Schildhoek). Ook in het seizoen 2014/15 piekte de soort in het vroege voorjaar, met in april grote aantallen in de Ezumakeeg (9700) en op de Schildhoek (5640). Op basis van de slaapplaattellingen in de seizoenen 2007/08-2011/12 piekt de Brandgans in het Lauwersmeergebied doorgaans in de wintermaanden, met in de vijf seizoenen en gemiddeld seizoensmaximum van maar liefst bijna 61.000 Brandganzen (Kleefstra & de Boer 2012). Daarmee vormt het Lauwersmeergebied een van de belangrijkste, zo niet het belangrijkste, overnachtingsgebieden van de soort in Nederland.

BERGEEND *Tadorna tadorna*

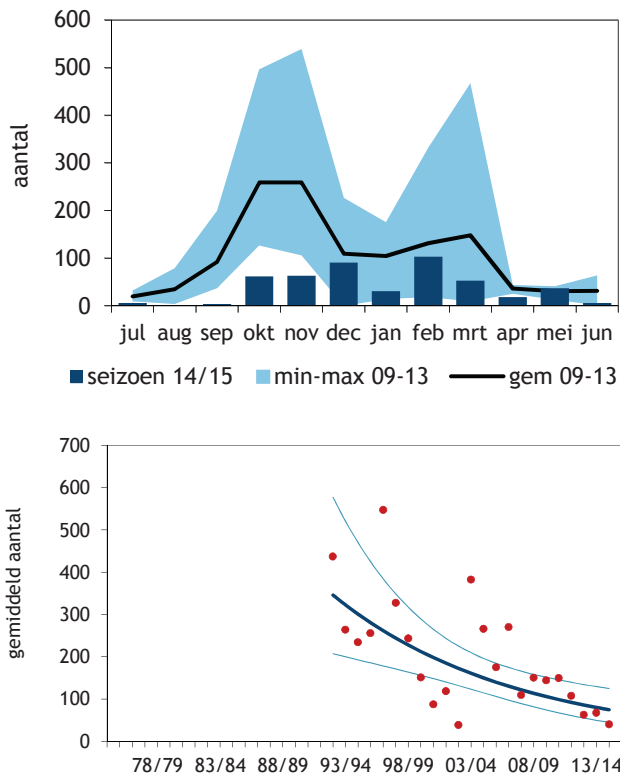
Op de lange termijn is de Bergeend toegenomen in het Lauwersmeergebied (figuur 8). Hoewel de trend over de laatste tien jaar berekend stabiel is, lijken recente aantallen opnieuw een toename te indiceren (figuur 8). Dat past in het landelijke beeld en vooral ook bij de ontwikkelingen die de soort in de Nederlandse Waddenzee laat zien. Daar zijn de aantallen Bergeenden in de zomermaanden toegenomen onder invloed van een groeiende concentraties ruiende Bergeenden (Kempf & Kleefstra 2013). In de drie seizoenen 2012/13-2014/15 werden seizoensmaxima

vastgesteld van respectievelijk 1504, 1400 en 1158, waarbij meestal de omgeving van Achter de Zwartten de meeste Bergeenden herbergt. De herfst- en vroege voorjaarspiek ligt doorgaans in dezelfde orde grootte, maar in het seizoen 2014/15 was de soort met name talrijk in oktober (figuur 8). In de eerste jaren na afsluiting van de Lauwerszee waren Bergeenden juist talrijk in de zomer, toen er ook enkele honderden verbleven om de vleugelrui door te maken (Prop & van Eerden 1981).

TAFELEEND *Aythya ferina*

De Tafeleend neemt op zowel de korte als lange termijn af in het Lauwersmeergebied (figuur 9), een ontwikkeling die in de pas loopt met de landelijke trend (Hornman *et al.* 2015). De afname in Nederland lijkt niet gerelateerd te zijn aan een noordoostelijke verschuiving van het internationale overwinteringsgebied, zoals bij Grote Zaagbek en Nonnetje het geval lijkt te zijn (Schröder 2015). De afname lijkt onderdeel uit te maken van een afname op internationale schaal.

Op gebiedsniveau werd in o.a. Kleefstra *et al.* (2009) voor het Lauwersmeer reeds gesuggereerd dat de afname van de Tafeleend in het Lauwersmeergebied, als gevolg van kleinere aantallen in oktober en november, te maken zou kunnen hebben met dezelfde indirecte voedselconcurrentie van Knobbelzwanen als die Kleine Zwanen parten speelt (Hidding *et al.* 2009). De kleinere aantallen Tafeleenden vielen

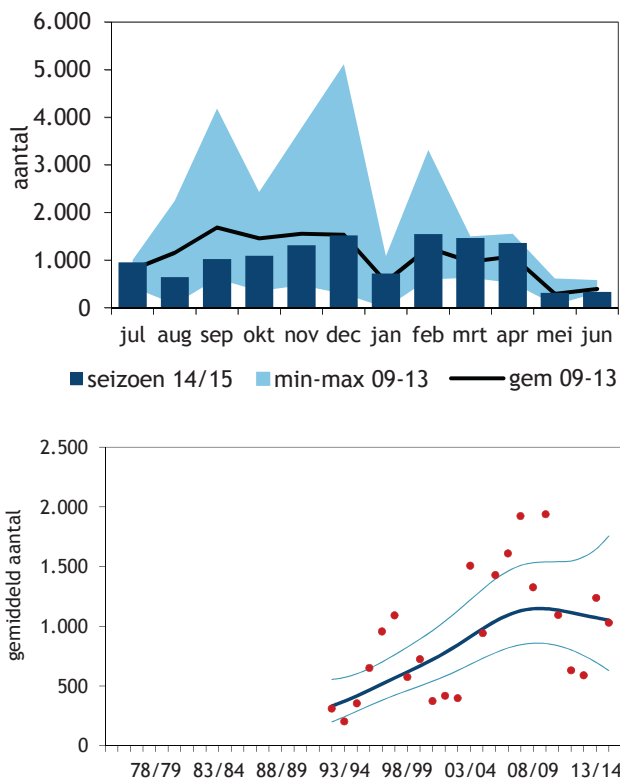


Figuur 9. Trend en seizoenspatroon van de Tafeleend in het Lauwersmeergebied.

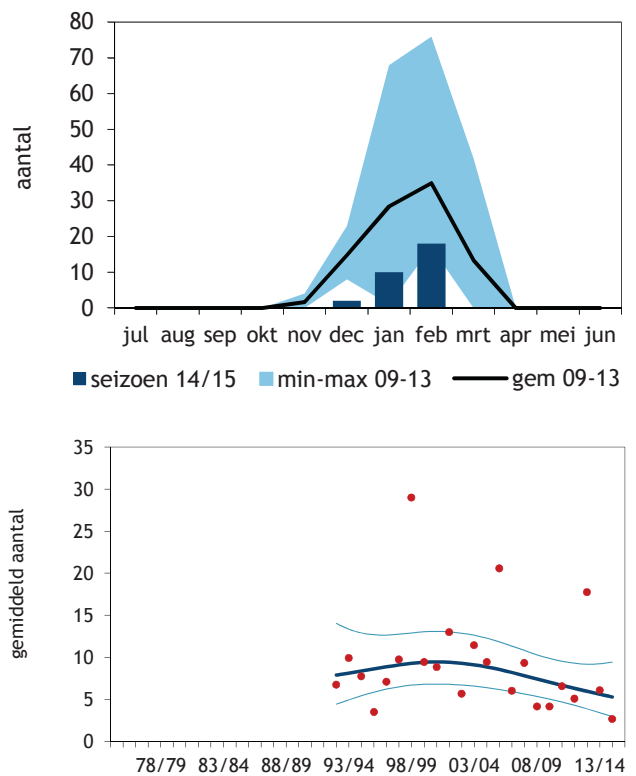
samen met kleinere aantallen Kleine Zwanen in dezelfde periode. Bovendien moeten ook Tafeleenden het in het Lauwersmeergebied vooral hebben van de tubers van scheidfonteinkruid (Beemster *et al.* 1989). Veldwaarnemingen van Gyimesi *et al.* (2012) in het Lauwersmeer tonen een sterke correlatie tussen het aantal foeragerende Kleine Zwanen en het aantal foeragerende Tafeleenden. De Tafeleenden bleken te profiteren van voedsel dat wegdrijft uit de door zwanen getrappelde kuilen, waarmee ze knolletjes van waterplanten opgraven. Gemiddeld haalden de Tafeleenden een tweemaal zo hoge opnamesnelheid in gezelschap van een Kleine Zwaan als wanneer ze alleen foerageerden (Gyimesi *et al.* 2012). In de drie seizoenen 2012/13-2014/15 werden seizoensmaxima vastgesteld van respectievelijk 159, 176 en 103. Figuur 9 laat zien dat de aantallen in 2014/15 vrijwel alle maanden (ver) beneden niveau lagen in vergelijking met vijfjarige gemiddelden.

KUIFEEND *Aythya fuligula*

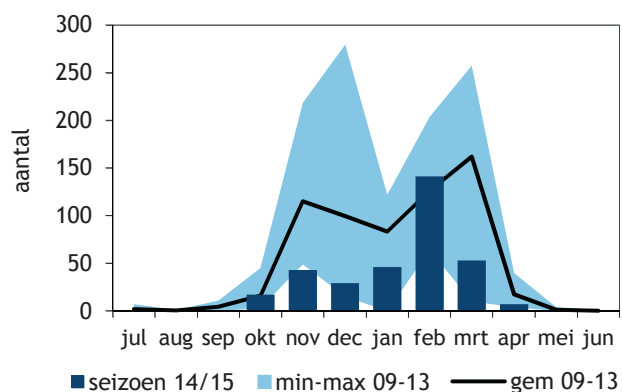
Hoewel de Kuifeend op de lange termijn toenam in het Lauwersmeer, laat de kortere termijn een onduidelijke trend zien (figuur 10). Landelijk zijn de winteraantallen al jaren stabiel. In de drie seizoenen 2012/13-2014/15 werden in het Lauwersmeergebied uiteenlopende seizoensmaxima vastgesteld van respectievelijk 895, 4191 en 1548. Vooral het maximum in het seizoen 2013/14, vastgesteld in september, valt op. Toen was de soort uitermate



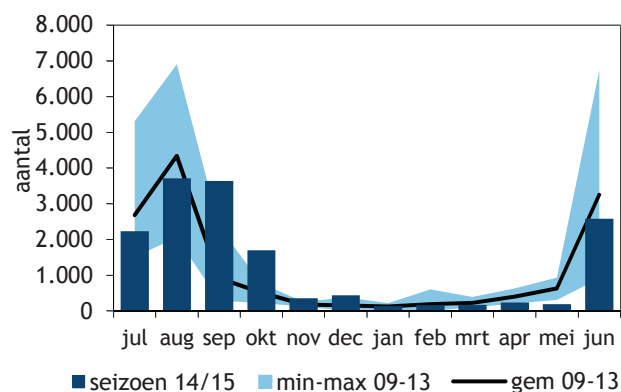
Figuur 10. Trend en seizoenspatroon van de Kuifeend in het Lauwersmeergebied.



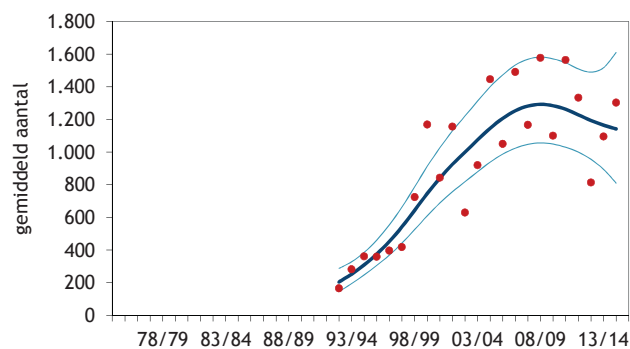
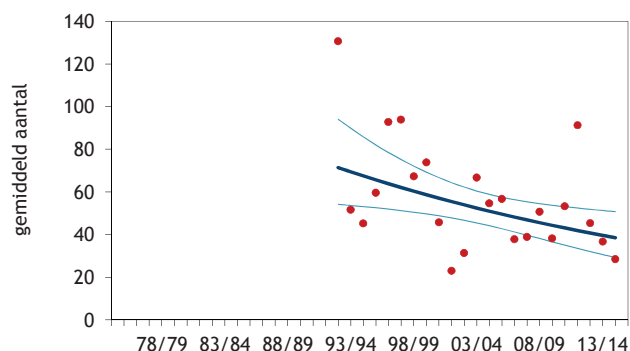
Figuur 11. Trend en seizoenspatroon van het Nonnetje in het Lauwersmeergebied.



Figuur 12. Trend en seizoenspatroon van de Brilduiker in het Lauwersmeergebied.



Figuur 13. Trend en seizoenspatroon van de Krakeend in het Lauwersmeergebied.



talrijk in de Vlinderbalg-West met bijna 2900 individuen en op het open water t.h.v. Oostmahorn (610). In het seizoen 2014/15 liet de soort in herfst en winter geen opmerkelijk uitschieters zien, alleen in het vroege voorjaar lagen de aantallen net iets hoger dan gemiddeld (figuur 10).

NONNETJE *Mergellus albellus*

Sinds begin jaren negentig zij de aantallen Nonnetjes redelijk gelijk gebleven in het Lauwersmeer, hoewel de korte termijntrend onzeker is (figuur 11). De afgelopen tien seizoenen waren een mix van zachte maar ook enkele koudere winters, wat aantallen sterk doet fluctueren. Landelijk nam de soort op de lange termijn juist af en lijkt de stand op korte termijn stabiel (Hornman *et al.* 2015). In de drie seizoenen 2012/13-2014/15 werden in het Lauwersmeergebied bescheiden seizoensmaxima vastgesteld van respectievelijk 76, 28 en 18 Nonnetjes. Het lijkt erop dat door de gemiddeld zachtere winters, leidend tot een kortere ijsbedekking in de Oostzee, de aantallen Nonnetjes in Nederland af gaan nemen (Schröder 2015). In de meest zuidwestelijke delen van het overwinteringsgebied is die trend al zichtbaar, terwijl de Europese populatie als geheel constant blijft. Deels liggen de 'nieuwe' overwinteringsgebieden buiten Europees beschermde zones (Pávón-Jordán *et al.* 2015).

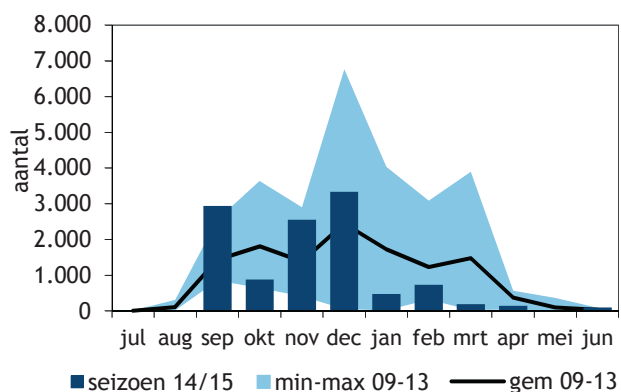
BRILDUIKER *Bucephala clangula*

De Brilduiker laat sinds begin jaren negentig een

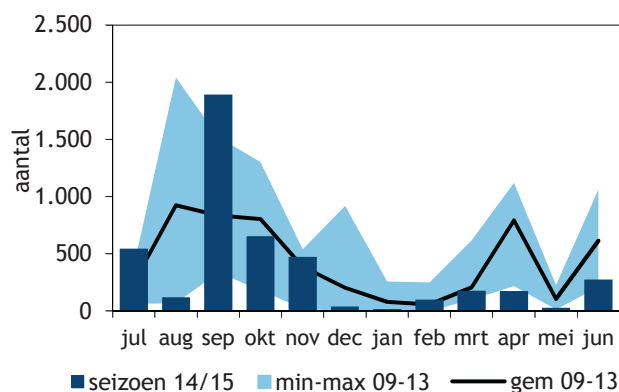
afname zien, die over de laatste tien jaar berekend stabiel lijkt te zijn (figuur 12). Dat maandgemiddelden de laatste vijf jaar nog amper boven de 150 uitkwamen (figuur 12) illustreert dat de soort schaarser is, want in de periode 1981-1994 lagen die maandgemiddelde bijna twee keer zo hoog (Zijlstra *et al.* 1996). In de drie seizoenen 2012/13-2014/15 werden in het Lauwersmeergebied seizoensmaxima vastgesteld van respectievelijk 138, 119 en 141. In het seizoen 2014/15, toen de maandelijkse aantallen vrijwel alle onder niveau waren, werd het seizoensmaximum van 141 in februari vastgesteld (figuur 12).

KRAKEEND *Anas strepera*

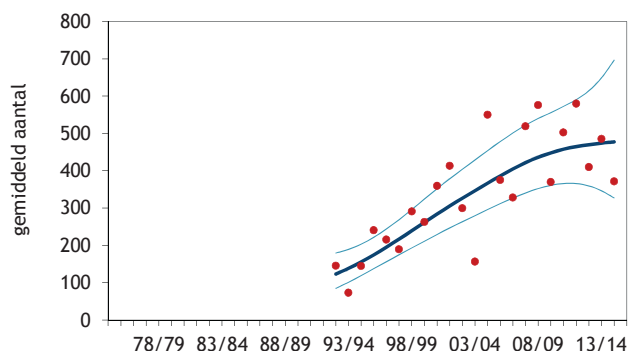
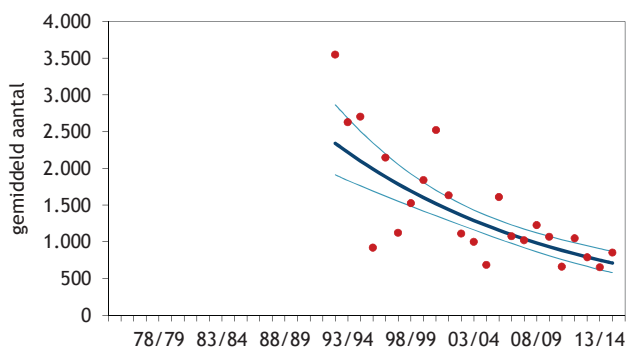
Figuur 13 lijkt te suggereren dat de groei van het aantal Krakeenden in het Lauwersmeer er de laatste jaren uit is. Dat zou overeenkomen met ontwikkeling op de Britse Eilanden waar de aantallen, na een piek in 2011/12, inmiddels stabiliseren op een iets lager niveau (Holt *et al.* 2015). Samen met de Delta (o.a. Volkerakmeer, Haringvliet en Markiezaatsmeer) behoort het Lauwersmeer tot de belangrijkste gebieden voor de Krakeend in Nederland (Hornman *et al.* 2015). Landelijk is de groei er overigens nog niet uit en nemen aantallen nog steeds toe. In de drie seizoenen 2012/13-2014/15 ging het in het Lauwersmeergebied om seizoensmaxima van respectievelijk 2881, 5252 en 3709, alle vastgesteld tijdens tellingen in augustus. In het seizoen 2014/15



Figuur 14. Trend en seizoenspatroon van de Smient in het Lauwersmeergebied.



Figuur 15. Trend en seizoenspatroon van de Slobeend in het Lauwersmeergebied.



werden ook flinke aantallen voor september (3635) en juni (2579) geteld (figuur 13). In augustus en september hield zich een grote concentratie op bij Achter de Zwartten (resp. 2000 en 2200), in juni zat de meerderheid in het Blikplaatgat (1520).

SMIENT *Anas penelope*

De tijd dat de aantallen Smienten in het Lauwersmeergebied piekten met ruim 60.000 individuen (Prop & van Eerden 1981) dateert alweer van zo'n 40 jaar terug. In de drie seizoenen 2012/13-2014/15 ging het om seizoensmaxima van respectievelijk 3642, 2789 en 3335 Smienten. Daarmee zet de afname - in figuur 14 sinds begin jaren negentig maar in werkelijkheid al langer gaande - door, zowel op de lange als korte termijn. Ondanks de kleine aantallen pakten in het seizoen 2014/15 de maandsommen van september, november en december wat hoger uit dan de vijfjarige maandgemiddelden (figuur 14).

SLOBEEND *Anas clypeata*

Sinds begin jaren negentig heeft de Slobeend een toename laten zien binnen de begrenzing van het Natura 2000-gebied Lauwersmeer, maar over de laatste tien jaar is de trend onzeker (figuur 15). Seizoensmaxima schommelen tussen ruim 1100-2000 Slobeenden, aantallen die overigens in de jaren zeventig ook niet ongewoon waren (Prop & van Eerden 1981). Destijds liet de soort een uitgesproken piek zien in juni, terwijl tegenwoordig vooral de

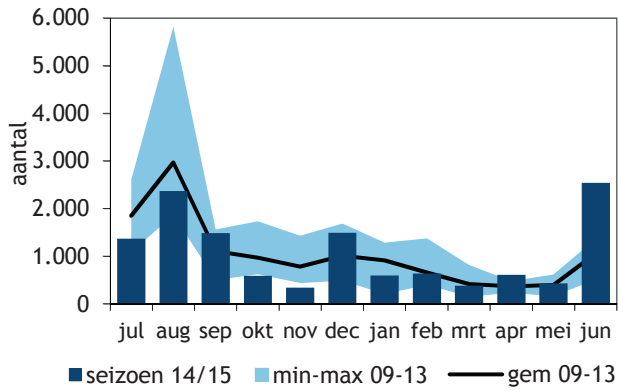
nazomer belangrijk is. Zo piekten Slobeenden in het seizoen 2014/15 sterk in september met 1893 individuen (figuur 15). Zo'n beetje de helft daarvan hield zich op in de Ezumakeeg.

WILDE EEND *Anas platyrhynchos*

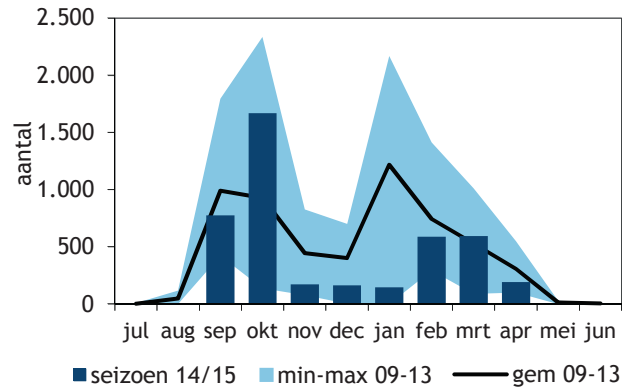
Landelijk nemen de aantallen Wilde Eenden sinds het millennium af (Hornman *et al.* 2015) en ook in de internationale Waddenzee overheersen negatieve trends (Blew *et al.* 2015). Ook in het Lauwersmeer is de trend sinds begin jaren negentig onverminderd negatief (figuur 16). In de drie seizoenen 2012/13-2014/15 lagen de seizoensmaxima in het Lauwersmeergebied in de orde grootte van 2000-2500, wat verbleekt bij de seizoensmaxima van bijna 15.000 in de jaren zeventig (Prop & van Eerden 1981). In het seizoen 2014/15 waren de maandelijks aantallen aan de lage kant. Alleen het aantal in juni, het seizoensmaximum van 2539, was aan de hoge kant voor de tijd van het jaar. De meerderheid hield zich toen op in het Blikplaatgat (1425).

PIJLSTAART *Anas acuta*

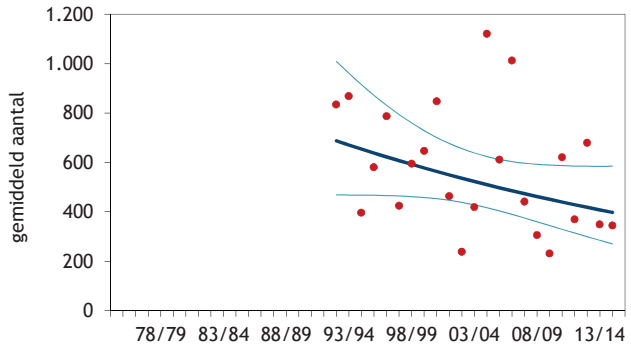
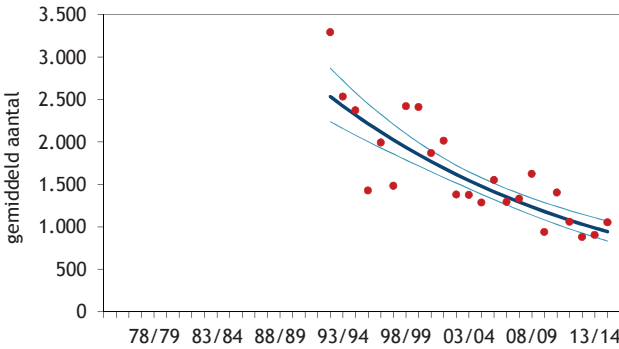
In de internationale Waddenzee liggen de aantallen sinds eind jaren negentig op een duidelijk hoger peil dan daarvoor (Blew *et al.* 2015). In het Lauwersmeer wordt de trend echter getekend door sterke fluctuaties, waardoor deze onzeker is (figuur 17). De seizoensmaxima in de seizoenen 2012/13-2014/15 lagen met respectievelijk 2171, 1799 en 1667 in



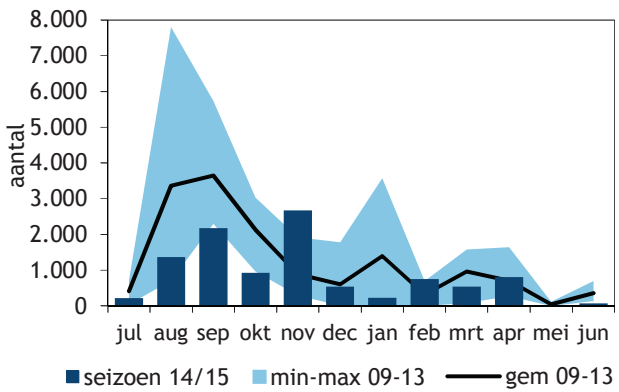
Figuur 16. Trend en seizoenspatroon van de Wilde Eend in het Lauwersmeergebied.



Figuur 17. Trend en seizoenspatroon van de Pijlstaart in het Lauwersmeergebied.



dezelfde ordegrrootte. Van oudsher laat de soort een duidelijke seizoenspiek zien in de herfst, daarnaast ook tijdens de Midwintertelling in januari. De herfstpiek was in het seizoen 2014/15 bovengemiddeld (figuur 17). Van de 1667 Pijlstaarten bevonden de meeste zich bij Achter de Zwartten (650) en in de Ezumakeeg (415). Opvallend zijn de bijzonder kleine aantallen tijdens de wintermaanden (figuur 17).

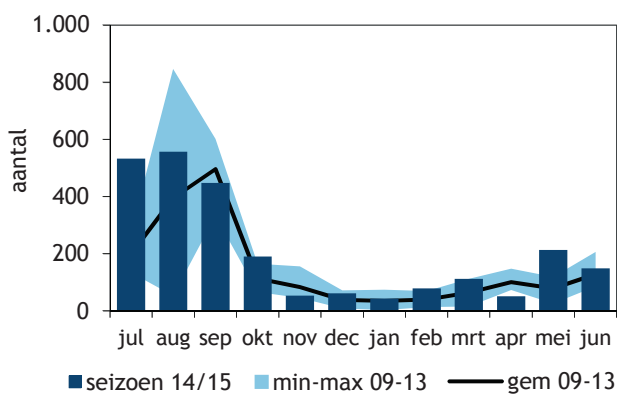


Figuur 18. Trend en seizoenspatroon van de Wintertaling in het Lauwersmeergebied.

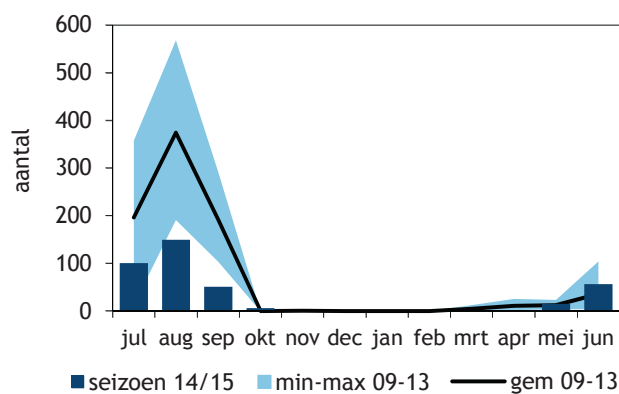
WINTERTALING *Anas crecca*

Prop & van Eerden (1981) beschrijven dat Wintertalingen in het Lauwersmeergebied twee pieken laten zien, namelijk eentje in augustus van ongeveer 10.000 individuen, voornamelijk eerste kalenderjaar vogels, en een piek in de late herfst die destijds opliep tot circa 60.000 Wintertalingen. “Those days are over”, tegenwoordig laat de soort met name een nazomerpiek zien die gemiddeld 3500 vogels betreft. In het seizoen 2013/14 piekte de soort in september iets steviger met 4314 individuen, in het seizoen 2014/14 waren het er beduidend minder, namelijk 2670 (figuur 18).

Zo lang als de landelijke watervogeltellingen bestaan, vertonen de aantallen uitgesproken fluctuaties zonder duidelijke trend (Hornman *et al.* 2015). De fluctuaties, die ten dele verband houden met het winterweer en deels met wisselende voedselomstandigheden, zijn ook waarneembaar in de trend van de soort in het Lauwersmeergebied sinds begin jaren negentig (figuur 18). Ten opzichte van die periode



Figuur 19. Trend en seizoenspatroon van de Aalscholver in het Lauwersmeergebied.



Figuur 20. Trend en seizoenspatroon van de Lepelaar in het Lauwersmeergebied.

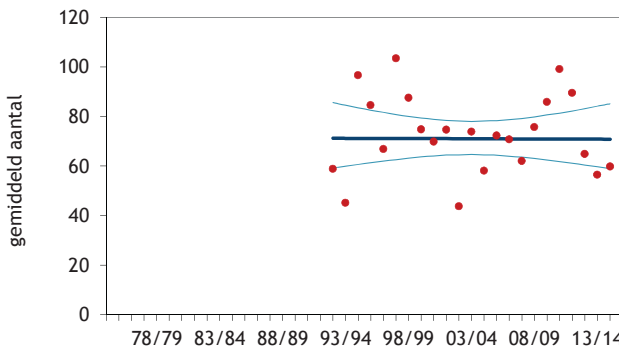
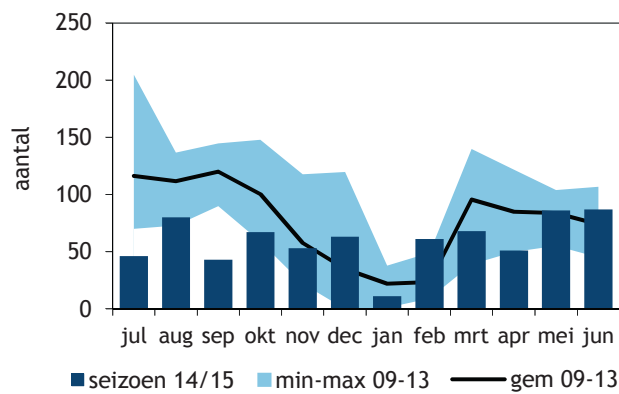
is de trend stabiel, maar op de korte termijn is deze onzeker.

AALSCHOLVER *Phalacrocorax carbo*

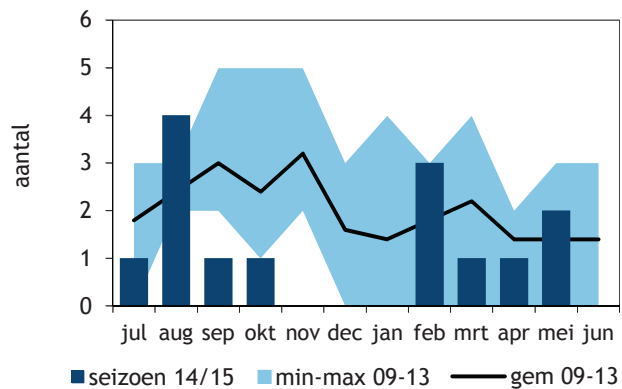
In Kleefstra & de Boer (2012) werd beschreven dat de trend van de Aalscholver onverminderd positief blijft, terwijl de landelijke aantallen tijdens watervogeltellingen tenderen naar een afname. Dat is nog steeds zo (figuur 19). Zowel op korte als lange termijn neemt de soort toe in het Lauwersmeergebied. In de drie seizoenen 2012/13-2014/15 betroffen de seizoensmaxima 486, 603 en 557 Aalscholwers. Opvallend genoeg zijn die aantallen veel groter dan er 's avonds op aalscholwerslaapplaatsen worden aangetroffen. De slaapplaatsen, o.a. bomen op Schuldinkplaat en eilandje Dokkumer Grootdiep, kenden in dezelfde seizoenen maxima van 166, 112 en 105 (gegevens R. Kleefstra). Deze slaapplaatsstellingen worden echter in het winterseizoen georganiseerd, terwijl Aalscholwers het talrijkst zijn in de (na)zomer (figuur 19). Met name in juli en ook in augustus waren de aantallen Aalscholwers in het seizoen 2014/15 groter dan gemiddeld.

LEPELAAR *Platalea leucorodia*

Terwijl de aantallen Lepelaars in het Wadden- en IJsselmeergebied op korte termijn nog toe zijn genomen (Hornman *et al.* 2015), is de groei er in het Lauwersmeergebied al enige tijd uit (figuur 20). Seizoensmaxima van 191 en 149 in de seizoenen



Figuur 21. Trend en seizoenspatroon van de Fuut in het Lauwersmeergebied.



Figuur 22. Trend en seizoenspatroon van de Zeearend in het Lauwersmeergebied.

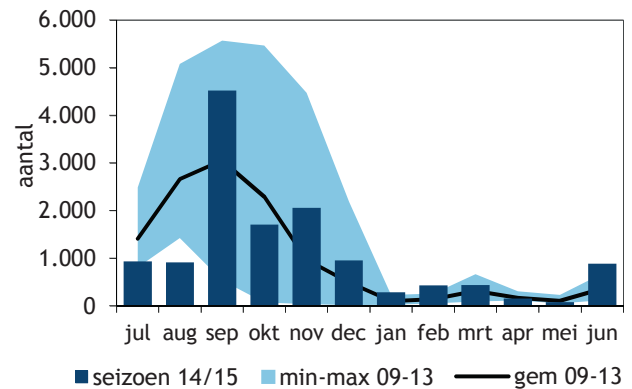
2013/14 en 2014/15 pakken beduidend lager uit dan die in de seizoenen 2009/10, 2010/11 en 2012/13, toen de maxima rond de 500 lagen. De maandelijkse aantallen van het seizoen 2014/15 in figuur 20 spreken wat dat betreft boekdelen, maar eigenaardig is dat wel, beseffende dat het Lauwersmeer in belangrijke mate bezocht wordt door broedvogels van Schiermonnikoog en die aantallen geen afname vertonen.

FUUT *Podiceps cristatus*

Zowel de korte als lange termijntrend is de trend van de Fuut stabiel (figuur 21), dit in tegenstelling tot enkele andere noordelijke watervogelgebieden waar Futen juist een afname late zien (o.a. IJsselmeer, Groote Wielen, Oude Venen; Hornman *et al.* 2015). In de drie seizoenen 2012/13-2014/15 ging het in het Lauwersmeergebied om seizoensmaxima van respectievelijk 104, 115 en 87 Futen.

ZEEAREND *Haliaeetus albicilla*

Nadat de Zeearend zich in 2009 als broedvogel vestigde in het Lauwersmeergebied (Kleefstra & de Boer 2012) nam ook het aantal waarnemingen met de watervogeltellingen overdag toe (figuur 22). Tijdens vrijwel iedere telling worden 1-4 individuen gezien, hoewel er ook tellingen zijn waarbij geen Zeearend wordt gezien (figuur 22). Het gaat doorgaans om de broedvogels en daarnaast hun vliegvlugge jongen en/of wintergasten, hoewel het broedpaar in het



Figuur 23. Trend en seizoenspatroon van de Meerkoet in het Lauwersmeergebied.

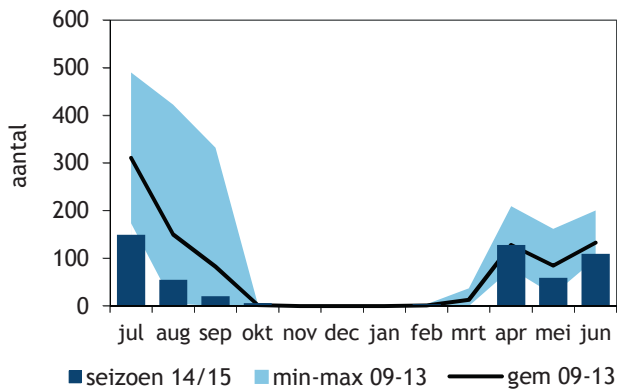
Lauwersmeergebied in de voorjaren van 2014 en 2015 niet succesvol was (Kleefstra & de Boer 2015).

MEERKOET *Fulica atra*

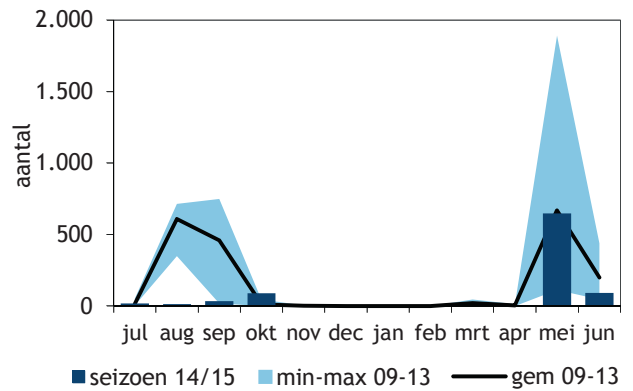
Over de lange termijn bekeken is de trend van de Meerkoet in het Lauwersmeergebied stabiel. Op de korte termijn is die onzeker door sterk wisselende aantallen. In het seizoen 2012/13 waren aantallen uitzonderlijk laag (figuur 23). Het seizoensmaximum betrof 2211 Meerkoeten. In de twee seizoenen erna vielen de seizoensgemiddelden binnen de marges (figuur 23) met maxima van respectievelijk 3305 en 4517 individuen. Dat laatste seizoensmaximum werd vastgesteld in september, wanneer de soort doorgaans piekt. De soort kende toen een ruime verspreiding over de open wateren van het meer, maar de grootste concentraties bevonden zich in het noordwestelijke deel, zoals bij de Bantswal (1185) en ter hoogte van Oostmahorn (860).

KLUUT *Recurvirostra avosetta*

Ondanks sterke fluctuaties is de trend van de Kluut in het Lauwersmeergebied op basis van de watervogeltellingen stabiel (figuur 24). In de laatste twee seizoenen bleven seizoensmaxima achter bij de aantallen Kluten die doorgaans in het Lauwersmeergebied worden geteld, namelijk 174 in het seizoen 2013/14 en 149 in 2014/15. In het seizoen 2012/13 bedroeg het maximum 333 Kluten. In het aangrenzende Waddengebied lopen de aantallen



Figuur 24. Trend en seizoenspatroon van de Kluut in het Lauwersmeergebied.



Figuur 25. Trend en seizoenspatroon van de Bontbekplevier in het Lauwersmeergebied.

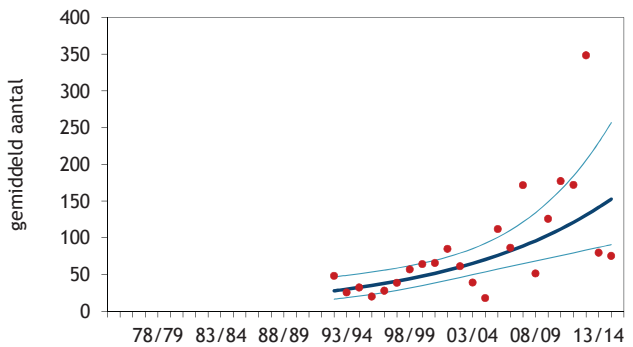
Kluten terug (Blew *et al.* 2015), alwaar het ook de broedpopulaties van de soort niet voor de wind gaat. Figuur 24 laat zien dat in het seizoen 2014/15 met name de nazomeraantallen tegenvielen.

BONTBEKPLEVIER *Charadrius hiaticula*

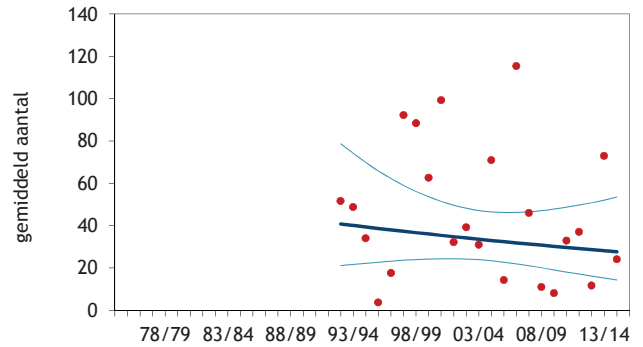
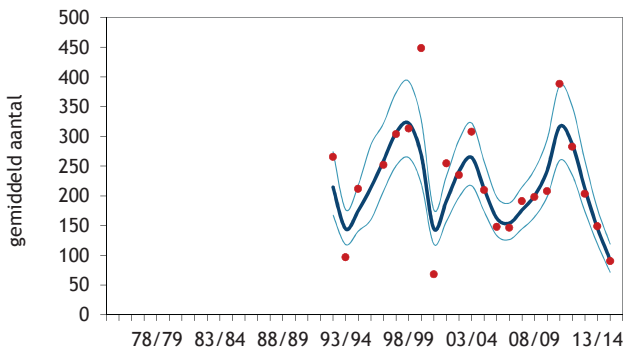
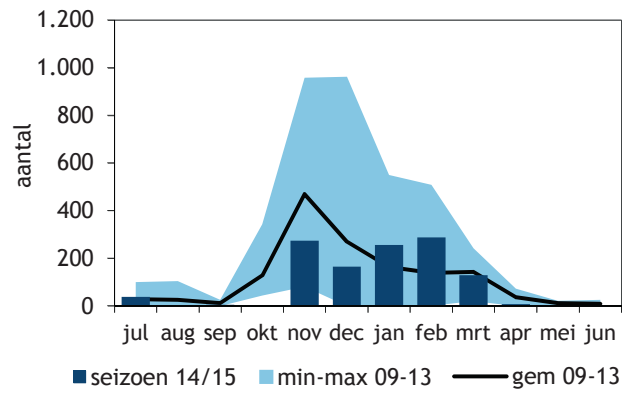
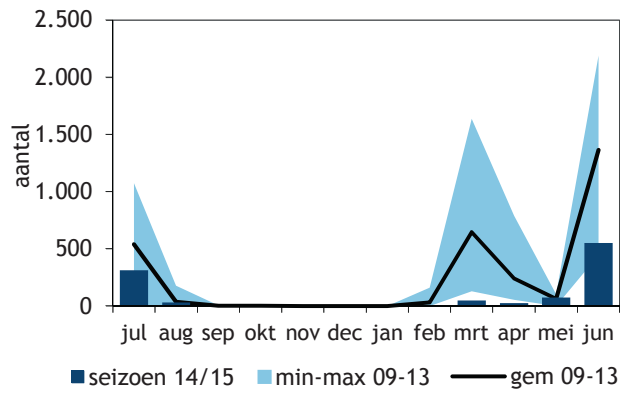
De Bontbekplevier laat in het Lauwersmeergebied een toename zien die goed aansluit bij de toename die zich in de internationale Waddenzee laat optekenen (Blew *et al.* 2015). Toch vallen de laatste twee telseizoenen in de trend uit de toon (figuur 25). De bijzonder kleine aantallen per maand in het seizoen 2014/15 (figuur 25) zijn daar tekenend voor. De seizoensmaxima in 2013/14 en 2014/15 betroffen respectievelijk 353 en 648, terwijl het in het seizoen daarvoor om een piek van 1895 ging, waarvan 1055 in de Ezumakeeg en 600 bij Achter de Zwartten. Bontbekplevieren maken al sinds jaar en dag tijdens vloed gebruik van het Lauwersmeer als hoogwatervluchtplaats, waar ze amper rusten, maar doorgaan met foerageren.

GOUDPLEVIER *Pluvialis apricaria*

Hoewel de Goudplevier enigszins een toename lijkt te vertonen in het Lauwersmeergebied, fluctueren aantallen dusdanig dat de trend onzeker is (figuur 26). De drie in dit rapport behandelde seizoenen zijn daar tekenend voor. Na enkele goede jaren met maxima van ruim 3200 Goudplevieren liepen maxima in de seizoenen 2012/13-2014/15 uiteen van 443 tot 10.250

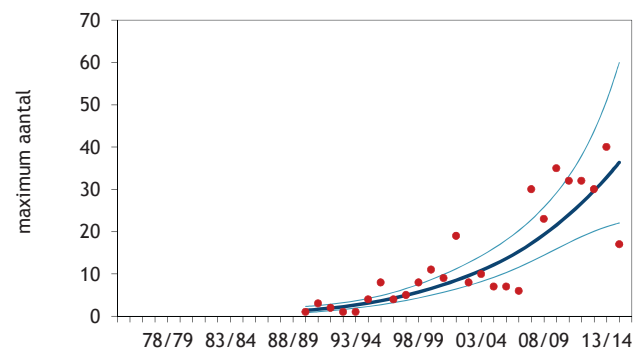
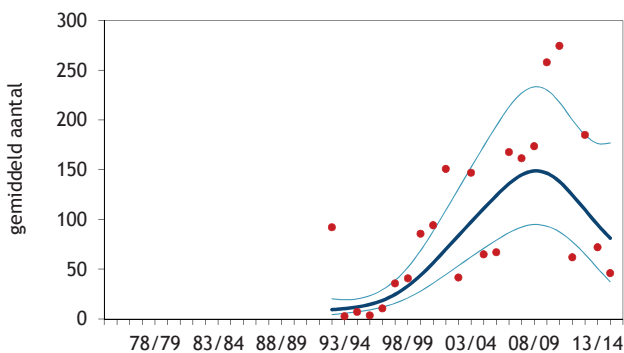
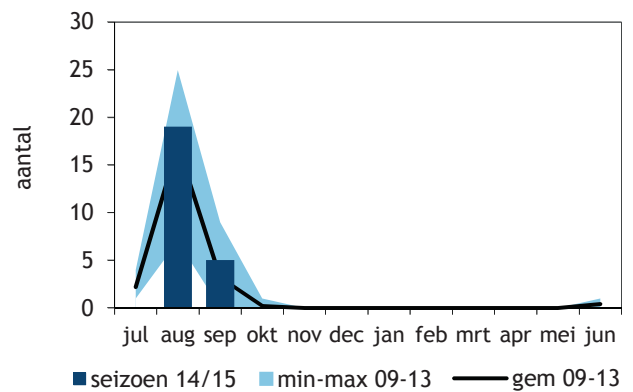
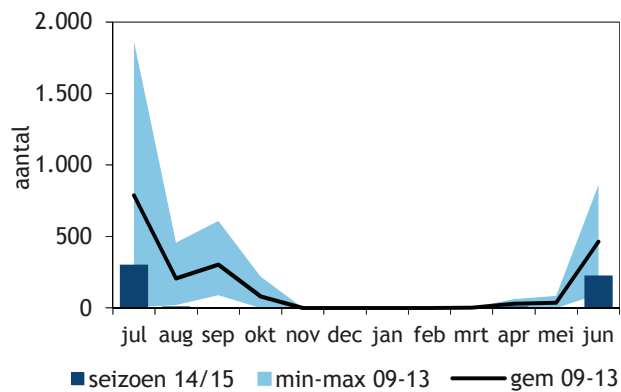


Figuur 26. Trend en seizoenspatroon van de Goudplevier in het Lauwersmeergebied.



Figuur 27. Trend en seizoenspatroon van de Grutto in het Lauwersmeergebied.

Figuur 28. Trend en seizoenspatroon van de Wulp in het Lauwersmeergebied.



Figuur 29. Trend en seizoenspatroon van de Zwarte Ruiter in het Lauwersmeergebied.

Figuur 30. Trend (op basis van slaapplaatstellingen) en seizoenspatroon (op basis van watervogeltellingen) van de Reuzenster in het Lauwersmeergebied.

tot 7900 individuen. Het grote aantal van 10.250 in 2013/14 werd in december vastgesteld in de Bandpolder. In 2014/15 lag de piek van 7900 in september (figuur 26), waarvan 5290 in de Ezumakeeg.

GRUTTO *Limosa limosa limosa*

In de periode 2007/08-2011/12 werden Grutto's met grote regelmaat geteld door middel van de slaapplaattellingen die twee keer per maand werden uitgevoerd. Over die vijf seizoenen berekend bedroeg het gemiddelde seizoensmaximum 2317 Grutto's, terwijl in dezelfde seizoenen het gemiddelde seizoensmaximum op basis van de watervogeltellingen overdag op 1445 Grutto's uitkwam (Kleefstra & de Boer 2012). Dat bevestigt dat de Grutto een "slaapplaatssoort" is, die door middel van slaapplaattellingen het beste te monitoren is.

Op basis van de watervogeltellingen in de seizoenen 2012/13-2014/15 werden seizoensmaxima van respectievelijk 1342, 809 en 550 vastgesteld. De teruglopende aantallen zorgen ervoor dat de trend op de korte termijn negatief is (figuur 27). Het seizoenspatroon van 2014/15 (figuur 27) laat zien dat de soort tijdens de telling in maart verstek liet gaan en ook in juni en juli beduidend schaarser was dan gebruikelijk. Van de 550 Grutto's in juni 2015 zaten er 450 in de Ezumakeeg, doorgaans ook de belangrijkste slaapplaats van de soort in het gebied.

WULP *Numenius arquata*

Hoewel het Lauwersmeergebied als Natura 2000-gebied is aangewezen vanwege het belang als slaapplaats van Wulpen, die in vroeger dagen de voormalige slenken massaal gebruikten als slaapplaats (Prop & van Eerden 1981), werden in het gebied in de vijf onderzoeksjaren 2007/08-2011/12 maar mondjesmaat Wulpen op slaapplaatsen geteld (Kleefstra & de Boer 2012). Evenals veel andere steltlopers leken ze het gebied voornamelijk te bezoeken tijdens hoog water.

De landelijke trend bij de watervogeltellingen kent op de lange termijn een toename, maar de aantallen zijn sinds de eeuwwisseling min of meer stabiel (Hornman *et al.* 2015). Datzelfde geldt ook voor de internationale Waddenzee, waar de aantallen in

het Nederlandse deel op de lange termijn toe zijn genomen (Blew *et al.* 2015). In het Lauwersmeergebied laat de Wulp sinds begin jaren negentig, en ook op kortere termijn, geen duidelijke trend zien (figuur 28). De maxima per seizoen kunnen sterk schommelen (tabel 6). In de gebruikelijke piekmaanden lagen aantallen ver beneden peil (figuur 28).

ZWARTE RUITER *Tringa erythropus*

Sinds de eeuwwisseling neemt het aantal Zwarte Ruiters tijdens de voor- en najaarstrek in Nederland af (Hornman *et al.* 2015), wat vooral te maken heeft met een afname in de (internationale) Waddenzee (Blew *et al.* 2015). Het Lauwersmeergebied vormde daar jarenlang een uitzondering op, want daar nam het aantal Zwarte Ruiters juist toe (figuur 29). Door de kleinere aantallen in de laatste seizoenen is die trend op korte termijn inmiddels onzeker. Met name de aantallen in de seizoenen 2011/12, 2013/14 en 2014/15 dragen daar aan bij. Maxima in deze seizoenen bedroegen slechts enkele honderden Zwarte Ruiters. Het patroon in het seizoen 2014/15 is wat dat betreft tekenend met zomeraantallen die ver onder het gemiddelde liggen en het ontbreken van Zwarte Ruiters in de nazomer (figuur 29).

REUZENSTERN *Sterna caspia*

Voor de Reuzenster is het Lauwersmeergebied een van de belangrijkste pleisterplaatsen in Nederland tijdens de najaarstrek. Op zowel lange als korte termijn zijn de aantallen toegenomen (figuur 30). Ook behoorde het Lauwersmeer tot een van de belangrijkste slaapplaatsen in Nederland. De meeste Reuzensterren sliepen dan bij de eilandjes in Achter de Zwarten en in mindere mate in de Ezumakeeg (Kleefstra & de Boer 2012). Het lijkt erop dat de vogels de laatste seizoenen meer de voorkeur geven aan overnachten op het wad bij Paesens (Hornman *et al.* 2015).

In de drie seizoenen 2012/13-2014/15 betroffen de seizoensmaxima tijdens de watervogeltellingen 20, 17 en 19 Reuzensterren, alle stevast vastgesteld in augustus, de belangrijkste doortrekperiode voor Reuzensterren in Nederland.

6. Evaluatie

In vergelijking met de voorgaande seizoenen waren de nazomeraantallen van watervogels aan de lage kant, met name in augustus. Dat heeft vooral te maken met kleinere aantallen eenden die het gebied in de zomer benutten als ruigebied. In de winter werden juist grotere aantallen geteld, met name tijdens de decembertellingen in de seizoenen 2013/14 en 2014/15, toen Goudplevieren (2013) en Kol- en Brandganzen (2014) talrijk waren.

Van de in dit rapport behandelde Natura 2000-soorten laten Tafeleend, Grote Zaagbek, Smient, Wilde Eend, Scholekster en Grutto alle een negatieve trend zien. Dat komt overeen met landelijke trends en grotendeels ook met trends op internationaal vlak. Tafeleenden, Wilde Eenden en Smienten baren zorgen, omdat hun populaties om nog onduidelijke redenen lijken te krimpen, waarbij mogelijk reproductie een belangrijke rol speelt. Datzelfde geldt ook voor Scholekster en Grutto, waarvan broedpopulaties onder grote druk staan om velerlei redenen, waarvan de grootschalige, intensieve landbouw een belangrijke is. Bij de Grote Zaagbek hangt de afname vooral samen met zachtere winters die de soort in staat stellen in het Oostzeegebied te overwinteren.

Bij de soorten die een toename laten zien, gaat het om soorten die het ook op landelijk (en internationaal niveau) goed doen, zoals Grote Zilverreiger, Zeearend en Reuzenstern. Op de lange termijn namen ook o.a. Brandgans, Bergeend, Kuifeend, Krakeend, Aalscholver en Bontbekplevier toe, conform landelijke en deels internationale trends.

In tegenstelling tot de geïntegreerde watervogelrapportages uit de seizoenen 2007/08-2011/12 bleven de slaappleaatsen buiten schot in de drie in dit rapport behandelde seizoenen, terwijl het gebied nogal wat watervogelsoorten herbergt waarvoor instandhoudingsdoelstellingen geformuleerd zijn voor de functie 'slaapplaats', namelijk Kleine Zwaan, Wilde Zwaan, Kolgans, Dwerggans, Grauwe Gans, Brandgans, Grutto, Wulp en Reuzenstern. De slaapplaatsstellingen uit de periode 2007/08-2011/12 leverden nieuwe inzichten op over de aantallen die op slaappleaatsen verbleven, hoe die veranderden gedurende een seizoen en tussen de jaren. Indien waterpeilen zullen veranderen, onder invloed van bodemdaling of een veranderd peilbeheer, dan zal dit vermoedelijk nog zijn grootste effect op de slaappleaatsen hebben, omdat zowel ganzen, steltlopers als sterns alle ondiepten waar zij kunnen staan verkiezen als slaappleaats.

7. Literatuur

- Beemster N. & Bijkerk W. 2005. Natuurwaarden in het Lauwersmeergebied en mogelijke effecten van bodemdaling door gaswinning. A&W-rapport 703. Altenburg & Wymenga ecologisch onderzoek bv, Veenwouden.
- Beemster N.J., Drost H.J. & van Eerden M.R. 1989. Evaluatie van het beheer in het Lauwersmeer in de periode 1982-1987. Flevobericht 3030. Rijkswaterstaat, Lelystad.
- Blew J., Günther K., Hälterlein B., Kleefstra R., Laurssen K. & Scheiffahrt G. 2015. Trends of Migratory and Wintering Waterbirds in the Wadden Sea 1987/1988-2011/2012. Wadden Sea Ecosystem No. 34. Common Wadden Sea Secretariat, Joint Monitoring Group of Migratory Birds in the Wadden Sea, Wilhelmshaven.
- Gyimesi A., van Lith B. & Nolet B.A. 2012. Commensal foraging with Bewick's Swans *Cygnus bewickii* doubles instantaneous intake rate of Common Pochards *Aythya ferina*. *Ardea* 100: 55-62.
- Hidding B., Nolet B.A., de Boer T., de Vries & Klaassen M. 2009. Compensatory growth in an aquatic plant mediates exploitative competition between seasonally tied herbivores. *Ecology* 90: 1891-1899.
- Holt C.A., Austin G.E., Calbrade N.A., Mellan H.J., Hearn R.D., Stroud D.A., Wotton S.R. & Musgrove A.J. 2015. Waterbirds in the UK 2013/14: The Wetland Bird Survey. BTO/RSPB/JNCC/WWT. British Trust for Ornithology, Thetford.
- Hornman M., Hustings F., Koffijberg K., Klaassen O. 2012. Handleiding Sovon Watervogel- en slaapplaatstellingen. Sovon Vogelonderzoek Nederland, Nijmegen.
- Hornman M., Hustings F., Koffijberg K., Klaassen O., van Winden E., Sovon Ganzen- en Zwanenwerkgroep & Soldaat L. 2015. Watervogels in Nederland in 2013/2014. Sovon-rapport 2015/72, RWS-rapport BM 15.21. Sovon Vogelonderzoek Nederland, Nijmegen.
- Hustings M.F.H., Kwak R.G.M., Opdam P.F.M. & Reijnen M.J.S.M. 1985. Vogelinventarisatie. Achtergronden, richtlijnen en verslaglegging. Pudoc, Wageningen.
- Kempf N. & Kleefstra R. 2013. Moulting Shelduck in the Wadden Sea 2010-2012. Common Wadden Sea Secretariat (CWSS), Wilhelmshaven, Germany; Joint Monitoring Group of Migratory Birds in the Wadden Sea (JMWB).
- Kleefstra R. & de Boer P. 2012. Watervogels in het Lauwersmeer in 2011/2012. Sovon-rapport 2012/40. Sovon Vogelonderzoek Nederland, Nijmegen.
- Kleefstra R. & de Boer P. 2015. Broedvogelmonitoring in het Lauwersmeer in 2015. Sovon-rapport 2015/58, Sovon Vogelonderzoek Nederland, Nijmegen.
- Kleefstra R. & de Boer P. & Willems J. 2009. Watervogels in het Lauwersmeer in 2008/2009. Sovon-monitoringrapport 2009/26. Sovon Vogelonderzoek Nederland, Beek-Ubbergen.
- Pávón-Jordan, D., Fox A.D., Clausen P., Dagys M., Deceuninck B., Devos K., Hearn R.D., Holt C.A., Hornman M., Keller V., Langendoen T., Lawicki Ł., Lorentsen S.H., Luigujoe L., Meissner W., Musil P., Nilsson L., Paquet J-Y., Stipniece A., Stroud D.A., Wahl J., Zenatello M. & Lehikoinen A. 2015. Climate-driven changes in winter abundance of a migratory waterbird in relation to EU protected areas. *Diversity and Distributions* 21: 571 - 582.
- Prop J. & van Eerden M.R. 1981. Het voorkomen van trekvogels in het Lauwerszeengebied vanaf de afsluiting in 1969 tot en met 1978. *Limosa* 54: 1-16.
- Schröder J. 2015. Beïnvloedt ijsbedekking in de Oostzee de aantallen duikeenden in Nederland? *Limosa* 88: 22-30.
- Visser H. 2004. Estimation and detection of flexible trends. *Atmospheric Environment* 38: 4135-4145.
- Wetlands International 2015. Waterbird Population Estimates. Conservation status Review 6. wpe.wetlands.org (geraadpleegd 11 november 2015).
- Zijlstra E.F., van Eerden M.R., Beemster N. & Zijlstra M. 1996. Het Lauwersmeergebied, een wetland in beweging. Flevobericht nr. 370, Rijkswaterstaat, Lelystad.

Bijlagen

Aantallen per soort per maand in het gehele telgebied van de telgroep Lauwersmeer in het seizoen 2012/13.

Nederlandse naam	jul	aug	sep	okt	nov	dec	jan	feb	mrt	apr	mei	jun
Knobbelzwaan	462	653	115	41	31	25	38	32	29	21	95	519
Kleine Zwaan	0	0	0	125	154	63	219	251	0	0	0	0
Wilde Zwaan	0	0	0	0	25	291	284	40	19	0	0	0
Sneeuwgans	0	0	0	0	0	0	0	0	0	3	3	0
Toendrarietgans	0	0	0	20	20	0	0	0	0	0	0	0
Kleine Rietgans	0	0	0	35	4	0	0	0	0	0	0	0
Grauwe Gans	3.885	4.217	5.542	5.637	2.140	1.026	2.302	535	858	606	488	1.271
Kolgans	0	0	0	3.795	990	2.326	185	790	102	16	1	0
Kleine Canadese Gans	0	0	24	1	0	0	0	0	0	0	0	0
Grote Canadese Gans	67	6	24	0	0	0	0	0	0	0	0	700
Brandgans	2	1.687	3.838	22.834	21.519	24.124	17.324	21.641	15.519	30.010	15.722	30
Roodhalsgans	0	0	0	0	0	0	0	0	0	1	0	0
Witbuikrotgans	0	0	0	0	0	0	0	7	1	0	0	0
Rotgans	0	0	0	0	248	137	670	235	1.109	189	247	0
Nijlgans	121	155	130	58	28	5	6	18	2	12	5	35
Casarca	11	24	3	0	0	0	0	0	0	0	0	0
Bergeend	69	70	397	823	1.024	528	119	1.504	473	482	673	256
Tafeleend	27	13	48	130	122	179	111	26	76	56	48	5
Kuifeend	499	922	628	392	525	679	511	644	778	954	561	366
Nonnetje	0	0	0	0	4	33	68	82	42	0	0	0
Brilduiker	0	0	11	45	50	93	77	144	94	42	2	0
Grote Zaagbek	0	0	0	0	1	8	9	38	17	0	0	0
Middelste Zaagbek	0	0	0	0	0	0	0	5	0	0	0	0
Krakeend	1.534	2.891	445	637	145	118	218	100	170	297	584	926
Smient	13	12	889	3.713	1.614	2.955	1.271	1.417	711	555	63	7
Slobeend	333	564	702	1.318	486	22	6	6	106	230	34	210
Wilde Eend	2.064	2.297	740	913	574	719	1.457	743	269	449	508	1.203
Pijlstaart	0	35	1.225	1.205	827	702	2.171	1.415	1.015	360	16	0
Zomertaling	14	0	0	0	0	0	0	0	4	6	3	1
Wintertaling	243	931	2.459	2.606	570	169	849	251	709	720	66	198
Kwartel	1	0	0	0	0	0	0	0	0	0	0	0
Fazant	0	1	1	2	6	1	0	0	2	3	1	1
Aalscholver	191	486	400	67	46	45	36	37	40	116	90	87
Roerdomp	0	0	0	0	0	1	1	1	1	3	0	0
Grote Zilverreiger	17	68	44	39	20	15	45	15	11	16	2	10
Blauwe Reiger	41	27	35	24	28	21	18	18	23	20	10	19
Purperreiger	0	0	0	0	0	0	0	0	0	1	0	0
Lepelaar	13	484	292	0	0	0	0	0	3	25	12	4
Dodaars	4	0	20	43	37	37	61	28	15	2	0	0
Fuut	106	87	90	59	31	18	29	9	64	84	106	47
Roodhalsfuut	0	0	0	1	0	0	0	0	0	0	0	0
Geoorde Fuut	0	0	0	5	0	0	0	0	0	1	2	0
Rode Wouw	0	1	0	0	0	0	0	0	0	0	0	0
Zeearend	3	2	3	2	3	0	1	2	3	2	2	2
Bruine Kiekendief	19	18	13	1	0	2	0	2	4	28	25	26
Blauwe Kiekendief	2	0	0	1	3	6	4	3	3	6	1	0
Grauwe Kiekendief	1	1	0	0	0	0	0	0	0	0	2	2
Havik	1	1	4	3	2	2	4	2	2	3	0	0
Sperwer	2	2	0	3	1	4	1	2	1	0	1	0
Buizerd	18	27	33	33	35	43	42	51	23	21	12	11
Ruigpootbuizerd	0	0	0	1	6	1	1	2	1	0	0	0
Visarend	0	1	1	0	0	0	0	0	0	1	0	0
Torenvalk	11	4	10	9	6	5	8	8	6	5	9	6
Smelleken	0	0	0	0	0	1	0	0	0	0	0	0
Boomvalk	0	0	1	0	0	0	0	0	0	0	0	0
Slechtvalk	0	5	5	3	4	2	3	6	2	7	0	0

Nederlandse naam	jul	aug	sep	okt	nov	dec	jan	feb	mrt	apr	mei	jun
Watteral	1	1	0	11	6	0	2	1	2	2	0	0
Waterhoen	2	1	1	0	0	1	0	0	0	5	1	0
Meerkoet	1.123	2.231	581	158	127	91	110	81	208	159	95	175
Scholekster	14	2	0	0	0	0	0	0	202	80	123	50
Kluut	263	129	333	1	0	0	0	0	7	138	99	125
Bontbekplevier	3	636	706	0	0	0	0	0	14	3	1.895	244
Strandplevier	0	0	0	0	0	0	0	0	0	0	1	0
Goudplevier	29	805	465	495	2.470	175	0	0	11	20	0	0
Zilverplevier	0	0	0	0	0	0	0	0	0	0	3	0
Kievit	128	840	2.502	7.506	4.977	670	14	432	1.191	145	136	473
Kanoet	0	0	2	0	0	0	0	0	0	0	65	0
Kleine Strandloper	2	0	65	0	0	0	0	0	0	1	55	0
Temmincks Strandloper	2	0	0	0	0	0	0	0	0	0	16	0
Krombekstrandloper	6	0	43	0	0	0	0	0	0	0	29	0
Bonte Strandloper	0	80	179	310	60	300	0	10	92	5	915	3
Kemphaan	746	205	171	0	0	0	0	0	0	81	117	150
Bokje	0	0	0	1	1	0	0	0	1	1	0	0
Watersnip	12	12	28	30	31	12	1	3	10	9	1	0
Houtsnip	0	0	0	2	2	3	1	0	0	0	0	0
Grutto	165	0	2	0	0	0	0	0	402	105	65	1.342
Rosse Grutto	185	0	0	0	0	0	0	0	0	0	68	0
Regenwulp	0	0	0	0	0	0	0	0	0	0	6	0
Wulp	3	1	25	78	107	260	0	46	94	59	19	1
Oeverloper	1	4	7	0	0	0	0	0	0	0	6	0
Witgat	4	2	1	0	0	4	0	0	0	1	0	0
Zwarte Ruiter	710	190	180	0	0	0	0	0	0	62	45	536
Groenootruiter	2	8	36	0	0	0	0	0	0	1	11	0
Bosruiter	0	1	0	0	0	0	0	0	0	0	5	0
Tureluur	14	10	166	0	0	0	0	0	12	59	68	216
Steenloper	0	8	0	0	0	0	20	0	0	0	111	0
Grauwe Franjepoot	1	0	2	0	0	0	0	0	0	0	0	0
Kokmeeuw	142	530	362	725	552	3	0	12	41	146	416	62
Dwergmeeuw	0	0	0	0	0	0	0	0	0	0	1	0
Stormmeeuw	54	622	872	767	736	53	142	206	163	270	234	0
Kleine Mantelmeeuw	24	12	5	0	2	0	0	0	24	131	286	145
Zilvermeeuw	49	50	77	25	10	47	0	5	22	28	31	38
Grote Mantelmeeuw	13	82	41	51	14	114	10	15	8	7	27	47
Reuzenster	4	20	4	0	0	0	0	0	0	0	0	1
Witwangster	0	1	0	0	0	0	0	0	0	0	0	2
Zwarte Stern	0	2	0	0	0	0	0	0	0	0	10	0
Grote Stern	1	0	0	0	0	0	0	0	0	0	0	0
Visdief	37	108	9	0	0	0	0	0	0	0	53	33
Holenduif	18	8	4	0	0	21	5	6	9	6	2	6
Houtduif	7	14	17	3	0	0	7	9	58	11	12	12
Turkse Tortel	0	0	0	0	1	0	0	0	0	1	0	0
Koekoek	0	1	0	0	0	0	0	0	0	0	8	6
Gierzwaluw	3	0	0	0	0	0	0	0	0	0	742	74
IJsvogel	0	0	0	0	0	1	0	1	0	0	0	0
Groene Specht	0	0	0	0	0	0	0	1	0	0	0	0
Grote Bonte Specht	1	0	1	3	2	1	2	2	1	3	1	3
Wielewaal	0	0	0	0	0	0	0	0	0	0	1	2
Ekster	5	4	3	6	6	7	8	15	13	7	3	4
Gaai	0	1	8	5	6	3	2	10	1	8	5	2
Kauw	6	20	72	20	33	82	10	48	57	117	15	17
Roek	0	0	0	0	0	0	0	0	0	20	10	0
Zwarte Kraai	8	46	142	27	49	69	53	57	48	30	24	20
Bonte Kraai	0	0	0	0	0	0	5	0	0	0	0	0
Goudhaan	0	0	0	7	0	3	3	60	0	0	0	0
Pimpelmees	0	5	3	33	16	24	11	5	10	17	2	2
Koolmees	3	2	12	39	18	61	43	23	36	19	22	2

Nederlandse naam	jul	aug	sep	okt	nov	dec	jan	feb	mrt	apr	mei	jun
Matkop	0	0	0	0	0	0	1	0	0	0	0	0
Baardman	17	7	12	28	4	20	2	15	6	9	13	17
Veldleeuwerik	10	11	11	7	7	0	0	3	13	16	13	15
Oeverzwaluw	72	112	20	0	0	0	0	0	0	100	372	223
Boerenzwaluw	51	75	211	0	0	0	0	0	0	50	818	47
Huiszwaluw	250	85	173	0	0	0	0	0	0	9	100	268
Startmees	0	0	0	0	0	15	0	20	2	0	2	0
Fluiter	3	0	0	0	0	0	0	0	0	0	0	0
Tjiftjaf	4	1	4	0	0	0	0	0	0	18	9	14
Fitis	3	2	0	0	0	0	0	0	0	21	18	18
Braamsluiper	0	0	0	0	0	0	0	0	0	0	0	1
Grasmus	1	0	0	0	0	0	0	0	0	0	3	6
Tuinfluiter	0	0	0	0	0	0	0	0	0	0	12	7
Zwartkop	1	0	0	0	0	0	0	0	0	2	4	18
Snor	1	0	0	0	0	0	0	0	0	0	1	1
Bosrietzanger	1	0	0	0	0	0	0	0	0	0	1	0
Kleine Karekiet	14	0	0	0	0	0	0	0	0	0	13	33
Rietzanger	6	1	0	0	0	0	0	0	0	8	18	23
Boomkruiper	0	0	0	0	0	0	1	1	0	2	1	1
Winterkoning	3	1	2	5	4	2	2	2	1	4	3	3
Spreeuw	439	2.154	2.172	4.203	934	348	159	97	656	88	36	292
Beflijster	0	0	0	3	0	0	0	0	0	1	0	0
Merel	8	0	3	197	81	38	75	13	39	65	29	11
Kramsvogel	0	0	0	210	481	202	427	0	15	37	0	0
Zanglijster	2	0	1	122	1	0	0	0	3	96	4	9
Koperwiek	0	0	0	230	66	12	23	0	0	2	0	0
Grote Lijster	0	0	0	1	0	2	1	0	11	0	0	1
Grauwe Vliegenvanger	2	0	0	0	0	0	0	0	0	0	0	1
Roodborst	1	0	2	11	5	6	19	1	0	13	1	1
Nachtegaal	0	0	0	0	0	0	0	0	0	0	1	0
Blauwborst	0	0	0	0	0	0	0	0	0	16	0	0
Zwarte Roodstaart	3	0	1	2	0	0	0	0	0	2	2	2
Roodborsttapuit	0	1	2	0	0	0	1	0	0	0	0	0
Tapuit	0	1	4	0	0	0	0	0	0	4	5	0
Huismus	0	7	0	0	0	0	0	0	0	7	1	4
Gele Kwikstaart	0	1	1	0	0	0	0	0	0	4	3	2
Witte Kwikstaart	38	39	105	0	0	0	0	0	2	27	26	44
Boompieper	3	0	0	0	0	0	0	0	0	0	1	0
Graspieper	30	23	37	42	5	14	98	0	25	64	10	28
Waterpieper	0	0	0	5	5	2	3	0	0	2	0	0
Vink	3	16	1	59	92	26	96	37	25	45	3	8
Keep	0	0	0	1	0	0	0	0	0	0	0	0
Groenling	1	0	2	3	0	0	1	0	9	3	0	0
Putter	15	0	93	0	1	26	2	30	30	48	10	10
Sijs	0	0	0	0	22	2	12	0	35	0	0	0
Kneu	42	22	13	0	2	0	2	0	4	2	9	7
Appelvink	0	0	3	0	0	0	0	0	0	0	0	0
Sneeuwgorst	0	0	0	0	0	0	0	1	0	0	0	0
Rietgorst	11	1	1	5	4	4	4	2	5	20	13	34

Aantallen per soort per maand in het gehele telgebied van de telgroep Lauwersmeer in het seizoen 2013/14.

Nederlandse naam	jul	aug	sep	okt	nov	dec	jan	feb	mrt	apr	mei	jun
Knobbeltzwaan	652	656	238	97	35	26	28	36	38	97	664	513
Zwarte Zwaan	0	0	1	2	1	1	1	0	0	1	3	1
Kleine Zwaan	0	0	0	186	79	99	160	69	0	0	0	0
Wilde Zwaan	0	0	0	0	74	41	266	19	0	0	0	0
Indische Gans	1	0	0	0	0	0	0	0	0	0	0	0
Toendrarietgans	0	0	0	0	0	3	0	0	0	0	0	0
Kleine Rietgans	0	0	0	0	1	0	0	0	0	0	0	0
Grauwe Gans	3.426	5.047	2.918	5.162	2.931	1.518	1.330	1.449	317	493	1.447	2.427
Soepgans	0	0	0	0	0	11	0	0	0	0	0	0
Kolgans	0	0	0	3.208	814	1.234	1.573	685	4	0	0	0
Kleine Canadese Gans	0	0	2	0	0	0	0	0	1	0	0	0
Grote Canadese Gans	77	183	5	7	0	0	0	0	0	0	0	50
Brandgans	0	403	3.403	26.951	20.886	31.371	19.069	24.980	14.533	34.332	1.841	43
Rotgans	0	0	0	5	11	247	525	419	0	630	457	0
Nijlgans	16	108	118	30	2	4	8	11	9	20	15	7
Casarca	0	33	92	0	0	0	0	0	0	0	0	13
Bergeend	46	36	1.044	482	396	544	1.400	790	532	692	647	336
Tafeleend	29	4	40	191	211	14	178	52	35	58	34	105
Kuifeend	1.018	128	4.284	2.076	1.240	1.264	1.110	793	717	1.116	217	422
Topper	0	0	0	34	3	0	11	18	1	13	0	0
Rosse Stekelstaart	0	0	0	0	0	0	0	0	0	0	1	0
IJseend	0	0	0	0	0	0	0	1	0	0	0	0
Nonnetje	0	0	0	0	0	19	28	17	0	0	0	0
Brilduiker	2	1	0	13	105	83	121	65	11	4	4	1
Grote Zaagbek	0	0	0	3	0	12	12	7	0	0	0	0
Krakeend	1.981	5.283	572	265	138	158	201	627	150	674	574	1.827
Smient	9	40	2.570	811	407	1.063	2.789	992	22	476	8	6
Slobeend	62	69	479	194	19	920	259	248	618	1.126	199	732
Wilde Eend	1.344	2.194	996	964	1.500	1.257	1.029	488	278	465	532	708
Pijlstaart	1	0	1.822	217	77	339	696	367	89	552	0	14
Zomertaling	0	0	0	0	0	0	0	0	0	26	2	6
Wintertaling	39	704	4.397	995	638	526	2.259	558	98	629	0	138
Kwartel	1	0	0	0	0	0	0	0	0	0	0	0
Fazant	0	0	1	1	0	1	0	0	2	3	2	0
Roodkeelduiker	3	0	0	0	0	0	0	0	0	0	0	0
Aalscholver	143	53	607	171	62	51	75	63	17	75	57	106
Roerdomp	0	0	1	1	0	1	1	1	0	1	1	1
Kleine Zilverreiger	0	0	0	1	0	0	0	0	0	0	0	1
Grote Zilverreiger	33	42	54	54	34	40	38	10	6	11	2	14
Blauwe Reiger	41	22	23	31	21	19	26	31	3	15	9	18
Ooievaar	2	0	0	0	0	0	0	0	0	0	0	0
Lepelaar	94	191	168	0	0	0	1	0	2	3	3	20
Dodaars	2	2	14	17	61	30	40	25	24	0	1	0
Fuut	70	73	115	67	22	33	38	20	39	52	82	51
Kuifduiker	0	0	0	0	2	0	0	0	0	0	0	0
Zeearend	2	3	2	3	3	3	4	3	4	0	0	0
Bruine Kiekendief	13	24	13	2	0	0	1	0	5	17	13	27
Blauwe Kiekendief	0	1	1	4	6	16	14	7	2	2	0	2
Grauwe Kiekendief	1	1	0	0	0	0	0	0	0	0	3	2
Havik	1	1	0	0	0	0	0	1	0	3	0	3
Sperwer	0	2	1	1	0	1	1	0	0	0	2	1
Buizerd	14	18	33	50	41	27	43	35	20	16	16	11
Ruigpootbuizerd	0	0	0	0	2	2	3	0	0	0	0	0
Visarend	0	0	0	0	0	0	0	0	0	0	0	1
Torenvalk	14	10	7	14	10	7	5	8	3	11	9	5
Smelleken	0	0	1	0	0	0	0	0	0	0	0	0
Boomvalk	0	2	0	0	0	0	0	0	0	0	0	0

Nederlandse naam	jul	aug	sep	okt	nov	dec	jan	feb	mrt	apr	mei	jun
Slechtvalk	0	2	4	6	2	1	2	4	1	0	0	0
Waterral	3	1	2	1	1	1	0	0	0	0	1	1
Waterhoen	0	0	5	4	0	0	0	0	1	1	0	3
Meerkoet	842	1.468	2.928	3.382	238	81	129	240	155	162	92	137
Kraanvogel	0	0	0	0	0	0	0	0	0	0	1	0
Scholekster	56	0	0	11	0	0	1	3	17	59	76	32
Steltkluut	0	0	0	0	0	0	0	0	0	0	3	0
Kluut	174	100	0	0	0	0	0	0	0	96	108	121
Bontbekplevier	10	350	18	0	0	0	0	0	30	13	353	44
Goudplevier	43	354	1.889	518	1.180	10.260	2.000	420	0	0	0	0
Kievit	1.675	445	7.325	4.356	3.077	9.827	1.509	2.280	335	315	186	386
Kleine Strandloper	5	38	10	0	0	0	0	0	2	11	15	0
Krombekstrandloper	17	0	0	0	0	0	0	0	0	0	3	1
Bonte Strandloper	1	1	14	26	1	20	25	42	60	9	54	9
Kemphaan	892	35	82	0	0	0	0	2	54	378	88	85
Bokje	0	0	0	1	1	0	1	0	1	0	0	0
Watersnip	0	10	68	32	8	0	9	2	7	10	0	2
Houtsnip	0	0	0	0	0	0	1	0	0	0	0	0
Grutto	809	8	0	0	0	0	0	0	221	198	54	444
Rosse Grutto	0	0	0	0	1	0	0	0	0	0	166	0
Regenwulp	1	0	0	0	0	0	0	0	0	0	0	1
Wulp	16	16	0	344	471	964	551	509	20	73	0	25
Oeverloper	0	5	2	0	0	0	0	0	0	3	0	2
Witgat	0	7	0	0	0	0	0	0	0	2	0	0
Zwarte Ruiter	254	25	207	0	0	0	0	0	0	38	8	329
Groenpootruiter	0	3	0	0	0	0	0	0	0	8	2	7
Poelruiter	0	0	0	0	0	0	0	0	0	1	0	0
Bosruiter	0	1	0	0	0	0	0	0	0	0	2	0
Tureluur	30	1	0	4	1	0	0	0	2	73	39	194
Steenloper	1	0	0	3	0	0	20	0	0	0	15	0
Kokmeeuw	197	246	1.408	398	113	21	11	70	80	205	20	325
Dwergmeeuw	0	0	0	0	0	0	0	0	0	129	0	0
Stormmeeuw	193	96	477	372	91	24	18	145	1	138	2	27
Kleine Mantelmeeuw	7	6	0	8	3	8	0	1	61	178	180	63
Zilvermeeuw	19	5	10	75	41	0	11	5	13	16	53	27
Geelpootmeeuw	0	1	0	0	0	0	0	0	0	0	0	0
Grote Mantelmeeuw	22	47	56	23	32	10	31	7	10	8	18	13
Reuzenster	1	17	1	0	0	0	0	0	0	0	0	0
Zwarte Stern	1	5	0	0	0	0	0	0	0	4	0	0
Visdief	22	19	15	0	0	0	0	0	0	10	5	18
Holenduif	2	3	15	2	0	17	6	26	22	0	4	3
Houtduif	20	75	22	41	5	12	22	33	14	8	10	20
Turkse Tortel	0	0	0	0	0	0	0	0	0	0	1	0
Koekoek	2	1	0	0	0	0	0	0	0	0	16	10
Velduil	0	0	0	0	0	0	0	1	1	0	0	0
Gierzwaluw	54	2	0	0	0	0	0	0	0	0	18	288
IJsvogel	0	0	0	0	0	0	1	0	1	0	0	1
Draaihals	0	0	0	0	0	0	0	0	0	1	1	0
Grote Bonte Specht	0	0	2	1	0	3	0	1	2	5	3	1
Wielewaal	4	1	0	0	0	0	0	0	0	0	2	0
Klapekster	0	0	0	0	0	1	1	1	0	0	0	0
Ekster	0	4	3	4	0	0	1	7	6	5	2	1
Gaai	3	6	6	9	0	1	3	3	1	3	4	0
Kauw	1	40	13	26	0	42	316	101	65	37	71	10
Roek	0	0	0	0	0	0	70	0	10	30	10	0
Zwarte Kraai	13	9	62	50	37	54	110	72	49	81	28	35
Bonte Kraai	0	0	0	0	0	0	0	3	3	0	0	0
Goudhaan	0	0	0	0	2	0	0	0	0	0	0	0
Pimpelmees	5	2	5	4	15	29	20	8	9	3	1	2

Nederlandse naam	jul	aug	sep	okt	nov	dec	jan	feb	mrt	apr	mei	jun
Koolmees	0	2	3	19	5	14	34	18	16	19	7	2
Matkop	1	0	1	0	0	0	0	0	0	0	0	0
Baardman	8	17	35	16	4	4	4	6	10	16	12	5
Veldleeuwerik	10	9	9	6	5	0	0	29	17	16	18	25
Oeverzwaluw	254	260	10	0	0	0	0	0	0	70	283	92
Boerenzwaluw	39	95	43	1	0	0	0	0	0	2	44	111
Huiszwaluw	160	147	0	0	0	0	0	0	0	0	53	261
Staartmees	0	0	0	2	5	0	22	0	0	0	8	3
Tjiftjaf	6	1	4	0	0	0	0	0	9	20	10	12
Fitis	8	0	2	0	0	0	0	0	0	25	10	13
Braamsluiper	1	0	0	0	0	0	0	0	0	2	0	0
Grasmus	1	0	0	0	0	0	0	0	0	3	7	6
Tuinfluit	4	0	0	0	0	0	0	0	0	0	6	5
Zwartkop	12	0	0	0	0	0	0	0	0	12	10	12
Sprinkhaanzanger	0	0	0	0	0	0	0	0	0	1	0	0
Bosrietzanger	1	0	0	0	0	0	0	0	0	0	0	3
Kleine Karekiet	5	3	0	1	0	0	0	0	0	0	24	17
Rietzanger	10	0	0	0	0	0	0	0	0	65	35	22
Boomkruiper	0	0	1	2	1	0	0	0	1	0	1	0
Winterkoning	1	0	6	3	1	4	1	4	3	1	5	3
Spreeuw	1.502	854	2.630	18.621	725	490	550	580	60	14	2	560
Beflijster	0	0	0	0	0	0	0	0	0	1	0	0
Merel	9	3	3	18	9	14	25	7	5	32	26	11
Kramsvogel	0	0	0	16	162	399	364	465	200	37	0	0
Zanglijster	4	0	0	0	0	0	0	5	3	15	8	1
Koperwiek	0	0	0	0	5	0	0	109	0	0	0	0
Grauwe Vliegenvanger	0	0	0	0	0	0	0	0	0	0	0	1
Roodborst	0	0	2	2	3	5	3	4	7	1	4	2
Nachtegaal	0	0	0	0	0	0	0	0	0	2	2	0
Blauwborst	0	0	0	0	0	0	0	0	2	6	3	0
Zwarte Roodstaart	0	0	0	0	0	0	0	0	0	2	7	5
Gekraagde Roodstaart	0	0	0	0	0	0	0	0	0	0	0	1
Roodborsttapuit	0	0	1	0	0	0	0	1	3	3	6	2
Tapuit	0	0	1	1	0	0	0	0	0	8	1	0
Heggenmus	0	0	0	1	0	0	0	1	1	0	0	0
Huismus	1	0	0	5	0	0	2	0	0	0	0	0
Ringmus	0	0	0	0	0	0	0	1	1	0	0	0
Gele Kwikstaart	2	1	0	0	0	0	0	0	0	15	6	6
Witte Kwikstaart	17	22	34	5	0	0	0	0	14	31	33	32
Boompieper	0	0	0	0	0	0	0	0	0	1	0	0
Graspieper	14	14	46	33	5	7	28	27	28	101	17	27
Waterpieper	0	0	0	6	5	1	9	5	2	1	0	0
Vink	19	3	11	6	27	88	83	169	173	20	34	9
Keep	0	0	0	1	0	17	4	0	0	2	0	0
Groentling	0	0	0	0	0	2	0	0	0	0	0	0
Putter	11	26	167	11	0	45	8	10	19	11	10	4
Sijs	0	0	0	0	0	5	0	30	0	0	0	0
Kneu	3	4	2	0	0	0	0	0	13	27	10	29
Frater	0	0	0	0	0	0	0	40	0	0	0	0
Goudvink	0	2	0	0	0	0	0	0	0	0	0	0
Appelvink	0	0	0	0	0	0	0	1	2	0	0	0
Sneeuwgors	0	1	0	0	0	0	0	0	0	0	0	0
Rietgors	5	0	7	7	0	0	2	3	9	27	31	16

Aantallen per soort per maand in het gehele telgebied van de telgroep Lauwersmeer in het seizoen 2014/15.

Nederlandse naam	jul	aug	sep	okt	nov	dec	jan	feb	mrt	apr	mei	jun
Knobbelzwaan	981	892	649	191	70	51	48	33	31	52	623	1.260
Zwarte Zwaan	0	1	1	0	0	0	0	0	0	0	0	0
Kleine Zwaan	0	0	0	25	112	56	60	0	0	0	0	0
Wilde Zwaan	0	0	0	1	61	510	17	4	0	0	0	0
Indische Gans	0	0	0	1	0	0	0	0	0	0	0	0
Sneeuwgans	0	0	3	0	0	0	0	0	0	0	1	0
Toendrarietgans	0	0	0	4	0	50	0	1	0	0	0	0
Grauwe Gans	3.109	3.456	3.766	2.073	7.015	3.506	1.007	1.196	1.063	334	1.424	1.608
Soepgans	0	0	0	0	0	0	0	1	0	1	1	1
Kolgans	0	0	0	2.579	807	7.252	247	140	49	0	0	0
Grote Canadese Gans	64	0	0	0	0	0	0	0	0	1	0	35
Brandgans	52	2.866	4.218	11.223	21.105	28.316	25.375	15.480	30.305	41.704	343	456
Rotgans	0	0	0	23	40	108	1.116	719	598	817	458	0
Nijlgans	77	136	22	10	6	6	2	8	17	13	18	42
Casarca	16	4	11	0	0	0	0	0	0	0	0	2
Bergeend	241	73	515	1.158	924	686	349	649	734	759	806	431
Krooneend	0	0	0	2	0	0	0	0	0	0	0	0
Tafeleend	23	42	9	85	84	110	36	109	81	28	37	26
Kuifeend	1.088	737	1.108	1.104	1.335	1.570	768	1.570	1.552	1.473	352	378
Topper	0	10	0	0	4	0	2	0	0	0	2	0
Zwarte Zee-eend	0	0	0	1	0	0	0	0	0	0	0	0
IJseend	0	0	0	0	0	1	0	1	0	0	0	0
Nonnetje	0	0	0	0	1	4	13	18	1	0	0	0
Brilduiker	0	2	0	17	43	29	46	142	55	7	0	4
Grote Zaagbek	0	0	0	2	1	23	4	8	0	0	0	0
Middelste Zaagbek	0	0	0	0	0	1	0	0	0	0	0	0
Krakeend	2.266	3.738	3.662	1.708	373	439	134	177	225	265	204	2.583
Smient	9	16	2.938	881	2.554	3.335	478	730	187	143	3	97
Slobeend	544	118	1.893	654	473	39	16	98	178	173	26	276
Wilde Eend	1.606	2.436	1.758	764	558	1.540	697	814	521	682	502	2.748
Pijlstaart	8	0	773	1.667	170	162	144	587	592	190	0	2
Zomertaling	2	0	0	1	0	0	0	0	4	3	1	0
Wintertaling	218	1.368	2.215	1.087	2.678	719	225	749	541	882	2	65
Kwartel	0	0	0	0	0	0	0	0	0	0	0	1
Fazant	1	0	0	2	4	0	0	0	1	3	2	0
Aalscholver	535	566	464	195	57	63	47	79	113	54	214	152
Roerdomp	0	0	0	1	0	0	0	0	0	1	2	0
Kleine Zilverreiger	0	0	0	0	0	0	0	0	0	0	0	2
Grote Zilverreiger	46	21	47	34	23	22	35	14	10	4	3	44
Blauwe Reiger	57	16	25	116	32	35	57	27	28	19	17	26
Lepelaar	157	151	51	6	0	0	0	0	2	0	16	57
Flamingo	3	0	0	0	0	0	0	0	0	0	0	0
Dodaars	2	2	15	61	47	57	51	42	32	0	0	3
Fuut	50	80	43	67	53	63	11	61	69	52	90	90
Roodhalsfuut	0	0	0	1	0	0	0	0	0	0	0	0
Kuifduiker	0	0	1	0	0	0	0	0	0	0	0	0
Geoorde Fuut	0	0	0	4	0	0	0	0	0	0	2	0
Wespendief	0	0	1	0	0	0	0	0	0	0	0	0
Zwarte Wouw	0	0	1	0	0	0	0	0	0	0	0	0
Zeearend	1	4	1	1	0	0	0	3	1	2	2	0
Bruine Kiekendief	41	20	7	4	0	1	0	1	6	23	16	29
Blauwe Kiekendief	3	0	0	8	6	3	9	4	0	1	1	0
Grauwe Kiekendief	11	1	0	0	0	0	0	0	0	0	0	0
Havik	2	1	2	2	3	4	1	3	4	1	1	2
Sperwer	1	1	1	3	6	2	3	3	0	0	0	0
Buizerd	19	42	26	26	49	30	13	46	34	22	12	12
Ruigpootbuizerd	0	0	0	0	2	0	0	1	0	0	0	0

Nederlandse naam	jul	aug	sep	okt	nov	dec	jan	feb	mrt	apr	mei	jun
Visarend	0	0	0	0	0	0	0	1	0	0	0	0
Torenvalk	12	7	16	12	13	12	5	13	14	9	10	13
Smelleken	0	0	1	2	0	0	1	1	0	0	0	0
Boomvalk	0	0	0	0	0	0	0	0	0	0	0	1
Slechtvalk	0	1	5	4	11	2	1	3	2	1	0	0
Waterral	2	1	7	10	7	5	1	0	0	0	0	2
Waterhoen	2	0	3	4	1	4	0	1	4	6	1	1
Meerkoet	978	958	4.570	1.817	2.180	1.108	335	496	505	188	96	909
Scholekster	77	20	0	4	0	1	1	0	66	45	108	97
Kluut	151	61	20	6	0	0	0	4	0	128	59	109
Kleine Plevier	0	0	0	0	0	0	0	0	0	0	1	0
Bontbekplevier	17	12	34	89	0	0	0	0	0	2	648	90
Goudplevier	18	15	8.100	3.625	828	245	2.500	480	220	55	0	0
Kievit	1.167	1.296	5.139	2.946	7.197	1.334	2.710	1.734	545	190	169	390
Kanoet	0	0	0	0	0	0	0	0	0	0	0	1
Drieteenstrandloper	0	0	0	2	0	0	0	0	0	0	0	0
Kleine Strandloper	5	55	42	62	2	0	0	0	0	0	7	2
Bonapartes Strandloper	0	0	0	1	0	0	0	0	0	0	0	0
Gestreepte Strandloper	0	0	0	2	0	0	0	0	0	0	0	0
Krombekstrandloper	8	0	0	4	0	0	0	0	0	0	0	0
Bonte Strandloper	3	0	25	138	275	0	0	0	58	60	176	16
Kemphaan	915	145	260	411	51	0	0	0	2	35	63	320
Bokje	0	0	1	2	1	0	0	0	0	0	0	0
Watersnip	7	7	127	39	15	6	0	20	17	1	0	0
Grutto	311	31	0	0	0	0	0	2	47	25	73	550
Rosse Grutto	0	0	1	0	0	2	0	0	0	0	0	0
Regenwulp	2	0	0	0	0	0	0	0	0	0	0	0
Wulp	38	4	5	4	274	165	256	288	129	7	0	0
Oeverloper	5	4	0	0	0	0	0	0	0	0	0	0
Witgat	1	3	1	1	0	0	0	0	0	1	0	3
Zwarte Ruiter	305	10	0	0	0	0	0	0	0	10	4	227
Groenpootruiter	8	9	3	40	0	0	0	0	0	7	0	0
Bosruiter	8	1	0	0	0	0	0	0	0	0	0	0
Tureluur	20	0	15	11	0	0	0	10	1	67	24	138
Steenloper	0	0	0	0	0	10	10	0	0	0	21	0
Grauwe Franjepoot	0	0	0	2	0	0	0	0	0	0	0	0
Kokmeeuw	1.850	880	141	988	700	119	35	24	9	160	320	174
Dwergmeeuw	2	20	0	0	0	0	0	0	0	28	0	0
Stormmeeuw	304	1.577	11	77	829	222	14	3	92	39	45	1
Kleine Mantelmeeuw	80	40	1	14	0	0	0	9	7	44	49	134
Zilvermeeuw	61	18	10	34	131	13	31	30	56	44	30	9
Grote Mantelmeeuw	32	46	33	27	27	24	12	17	13	17	15	13
Dwergstern	0	2	0	0	0	0	0	0	0	0	0	0
Reuzenster	0	19	5	0	0	0	0	0	0	0	0	0
Zwarte Stern	4	3	0	0	0	0	0	0	0	0	3	0
Grote Stern	1	0	0	0	0	0	0	0	0	0	0	0
Visdief	29	39	0	0	0	0	0	0	0	4	8	21
Noordse Stern	2	1	0	0	0	0	0	0	0	0	0	0
Holenduif	82	28	4	0	0	82	2	118	9	1	2	12
Houtduif	22	39	1	8	0	1	10	374	15	36	12	12
Turkse Tortel	0	5	1	3	0	0	0	2	0	1	1	0
Zomertortel	1	0	0	0	0	0	0	0	0	0	0	0
Koekoek	4	1	0	0	0	0	0	0	0	2	8	13
Gierzwaluw	103	1	0	0	0	0	0	0	0	3	66	150
IJsvogel	0	0	0	0	3	0	0	0	0	1	0	0
Grote Bonte Specht	5	0	2	3	1	2	0	3	4	3	2	0
Wielewaal	4	0	0	0	0	0	0	0	0	0	2	1
Klapekster	0	0	0	0	0	1	0	0	0	0	0	0
Ekster	6	4	5	7	5	7	14	7	12	5	13	3

Nederlandse naam	jul	aug	sep	okt	nov	dec	jan	feb	mrt	apr	mei	jun
Gaai	6	1	5	6	1	1	0	1	4	4	1	3
Kauw	56	31	24	17	1	257	137	67	36	51	58	26
Roek	0	0	20	0	0	0	0	0	121	120	0	0
Zwarte Kraai	61	47	57	42	19	77	85	87	61	56	25	41
Bonte Kraai	0	0	0	0	0	0	0	1	0	0	0	0
Zwarte x Bonte Kraai	1	0	0	0	0	0	0	0	0	0	0	0
Raaf	0	0	0	0	0	0	0	0	0	7	0	0
Goudhaan	0	0	2	0	3	0	0	0	0	0	0	0
Pimpelmees	5	0	18	7	6	9	14	12	24	19	4	0
Koolmees	38	17	6	14	11	16	18	39	70	24	9	4
Matkop	0	0	0	0	0	2	0	0	0	8	0	0
Baardman	2	2	29	30	14	8	0	4	4	15	8	12
Veldleeuwerik	20	10	10	61	0	0	0	12	9	20	18	27
Oeverzwaluw	52	104	0	0	0	0	0	0	0	50	0	0
Boerenzwaluw	251	421	247	0	0	0	0	0	0	9	66	216
Huiszwaluw	162	240	0	0	0	0	0	0	0	9	79	84
Staartmees	4	6	0	0	6	27	0	0	0	0	0	1
Fluiter	0	0	0	0	0	0	0	0	0	0	0	1
Tjiftjaf	7	6	1	1	0	0	0	0	4	28	11	11
Fitis	5	0	0	0	0	0	0	0	0	32	22	10
Braamsluiper	0	0	1	0	0	0	0	0	0	1	1	0
Grasmus	4	0	0	0	0	0	0	0	0	0	9	10
Tuinfluiter	1	0	0	0	0	0	0	0	0	0	5	4
Zwartkop	8	0	2	0	0	0	0	0	0	7	15	8
Sprinkhaanzanger	2	0	0	0	0	0	0	0	0	1	0	0
Snor	1	1	0	0	0	0	0	0	0	0	0	0
Bosrietzanger	2	0	0	0	0	0	0	0	0	0	2	4
Kleine Karekiet	13	1	2	0	0	0	0	0	0	0	7	29
Rietzanger	15	0	1	0	0	0	0	0	0	22	21	26
Pestvogel	0	0	0	0	0	0	2	0	0	0	0	0
Boomkruiper	2	0	0	0	0	1	0	2	1	0	1	1
Winterkoning	3	0	1	7	7	4	0	5	7	3	4	5
Spreeuw	1.895	1.186	1.749	5.306	1.862	2.531	605	1.680	4.398	9	10	1.494
Beflijster	0	0	0	0	0	0	0	0	0	2	0	0
Merel	30	1	11	26	331	33	28	7	42	29	12	18
Kramsvogel	0	0	0	72	21	10	0	226	65	3	0	0
Zanglijster	6	0	0	182	3	1	0	1	3	1	6	11
Koperwiek	0	0	0	84	31	0	0	15	13	0	0	0
Grote Lijster	2	0	0	2	0	0	0	0	0	1	0	2
Grauwe Vliegenvanger	3	0	0	0	0	0	0	0	0	0	0	0
Roodborst	6	0	0	13	15	6	3	1	11	12	1	1
Nachttegaal	0	0	0	0	0	0	0	0	0	0	1	0
Blauwborst	3	0	0	0	0	0	0	0	0	9	4	6
Zwarte Roodstaart	2	0	0	0	0	0	0	0	0	0	1	2
Gekraagde Roodstaart	2	0	0	1	0	0	0	0	0	2	0	1
Paapje	0	0	4	0	0	0	0	0	2	0	0	0
Roodborsttapuit	15	3	8	0	0	1	0	0	7	4	4	5
Tapuit	0	2	6	10	0	0	0	0	0	10	0	0
Heggenmus	0	0	0	0	0	1	0	1	0	0	0	0
Huismus	13	0	10	2	0	3	2	15	10	1	0	6
Ringmus	2	0	0	0	0	0	0	0	0	0	0	0
Gele Kwikstaart	5	3	0	0	0	0	0	0	0	5	4	3
Grote Gele Kwikstaart	0	0	0	6	0	0	0	0	0	1	0	0
Witte Kwikstaart	55	14	25	21	0	0	0	0	25	49	21	70
Grote Pieper	0	0	0	1	0	0	0	0	0	0	0	0
Graspieper	45	25	33	78	20	14	3	13	13	30	26	26
Oeverpieper	0	0	0	10	0	0	0	0	0	0	0	0
Waterpieper	0	0	0	1	8	13	2	7	2	0	0	0
Vink	29	1	27	179	131	35	14	13	26	53	9	9
Groenling	0	0	0	0	2	2	0	1	0	0	1	7

Nederlandse naam	jul	aug	sep	okt	nov	dec	jan	feb	mrt	apr	mei	jun
Putter	8	45	61	39	0	39	15	1	29	0	13	16
Kneu	17	8	4	23	4	0	0	0	8	24	8	6
Frater	0	0	0	0	0	0	0	0	30	0	0	0
Goudvink	1	0	0	0	0	0	0	0	0	0	0	0
Appelvink	1	0	0	0	0	0	0	0	3	0	0	1
Sneeuwgors	0	0	0	2	0	1	0	0	0	0	0	0
IJsgors	0	0	0	2	0	0	0	0	0	0	0	0
Rietgors	18	3	8	15	1	3	0	0	10	17	10	21



In opdracht van:



Sovon Vogelonderzoek Nederland

Postbus 6521
6503 GA Nijmegen
Toernooiveld 1
6525 ED Nijmegen
T (024) 7 410 410

E info@sovon.nl
I www.sovon.nl

