

Broedvogels van een aantal terreinen van Het Flevo-landschap

in 2022: Greppelveld,
Landschappelijke Bepanting NOP,
Lepelaarplassen, Pampushout,
Priembos & Stichtse Putten



Symen Deuzeman
Arjen Goutbeek
Willem van Manen
Sjouke Scholten
Roy Slaterus

Sovon-rapport 2023/23



Broedvogels van een aantal ter- reinen van Het Flevo-landschap in 2022: Greppelveld, Landschappelijke Beplanting NOP, Lepelaarplassen, Pampushout, Priembos & Stichtse Putten

Symen Deuzeman, Arjen Goutbeek, Willem van Manen,
Sjouke Scholten en Roy Slaterus

Sovon-rapport 2023/23

Dit rapport is opgesteld in opdracht van
Het Flevo-landschap



Colofon

© Sovon Vogelonderzoek Nederland 2023

Dit rapport is samengesteld in opdracht van Het Flevo-landschap

Wijze van citeren: Deuzeman S., Goutbeek A., Van Manen W., Scholten S. & Slaterus R. 2023. Broedvogels van een aantal terreinen van Het Flevo-landschap in 2022: Greppelveld, Landschappelijke Beplanting NOP, Lepelaarplassen, Pampushout, Priembos & Stichtse Putten. Sovon-rapport 2023/23. Sovon Vogelonderzoek Nederland, Nijmegen.

Illustratie omslag en andere foto's: Kruidenrijk grasland in het Greppelveld, 31 mei 2022 (Symen Deuzeman)
Opmaak: Laura Hondshorst, Sovon Vogelonderzoek Nederland

ISSN-nummer: 2212 5027

Sovon Vogelonderzoek Nederland

Toernooiveld 1

6525 ED Nijmegen

e-mail: info@sovon.nl

website: www.sovon.nl

Niets uit dit rapport mag worden vermenigvuldigd en/of openbaar worden gemaakt d.m.v. druk, fotokopie, microfilm, of op welke andere wijze dan ook, zonder voorafgaande schriftelijke toestemming van Sovon en/of opdrachtgever.

Inhoud

Samenvatting	6
1. Inleiding	7
2. Beschrijving van de gebieden	8
2.1. Onderzochte gebieden	8
2.2. Beschrijving	9
2.2.1. Greppelveld	9
2.2.2. Lepelaarplassen	10
2.2.3. Pampushout	11
2.2.4. Priembos	12
2.2.5. Stichtse Putten	13
2.2.6. Landschappelijke Beplanting NOP	13
3. Werkwijze	14
3.1. Methode en veldwerk	14
3.2. Interpretatie en verwerking van de gegevens	15
3.3. Weers- en andere omstandigheden	15
4. Resultaten	17
4.1. Aantallen en dichtheden	17
4.2. Vergelijking met eerdere karteringen	20
4.2.1. Greppelveld	20
4.2.2. Lepelaarplassen	22
4.2.3. Pampushout	26
4.2.4. Priembos	27
4.2.5. Stichtse Putten	28
4.2.6. Landschappelijke Beplanting NOP	29
4.3. Soortbesprekingen	29
4.3.1. Ganzen en eenden	29
4.3.2. Futen en Aalscholver	30
4.3.3. Reigers	31
4.3.4. Roofvogels	33
4.3.5. Steltlopers	35
4.3.6. Zangvogels en overige soorten	35
4.3.7. Verschenen en verdwenen	37
5. Evaluatie	38
Literatuur	39
BIJLAGE I Soortkaarten inventarisatie 2022	40

Samenvatting

In 2022 zijn in opdracht van Het Flevo-landschap Lepelaarplassen, Greppelveld, Landschappelijke Beplanting NOP, Pampushout, Priembos en de Stichtse Putten (1259,3 ha) in de provincie Flevoland gekarteerd op broedvogels. In alle gebieden zijn vijf integrale bezoeken gebracht die meest voor zonsopgang aanvingen. Naast expliciete nachtbezoeken zijn enkele bezoeken zo vroeg gestart dat nachtvogels waargenomen hadden kunnen worden. Er is in totaal 214 uur en 20 minuten besteed aan veldwerk, wat neerkomt op een gemiddelde onderzoekintensiteit van 10,2 minuten/ha. In de gebieden tezamen werden 95 soorten vastgesteld als broedvogel, waarvan 87 integraal zijn gekarteerd. Van de vastgestelde soorten zijn 22 soorten opgenomen op de Rode Lijst van bedreigde en kwetsbare soorten, waarvan negen met de status Gevoelig, elf met de status Kwetsbaar en twee met de status Bedreigd. De top vijf van meest algemene voorkomende soorten is Zwartkop (637), Grauwe Gans (415), Kleine Karekiet (312), Aalscholver (228) en Tuinfluiter (200).

Graslandsoorten hadden een heel aardig jaar met een behoorlijke toename van het aantal Kieviten in het Greppelveld en stabiele aantallen van de Wulp en Tureluur hier. Kritische eendensoorten zoals de Zomertaling en Slobeend bleven stabiel. In de Natte Graslanden bleven ze redelijk stabiel, hoewel sommige soorten ook fluctuaties laten zien (Kievit en Grutto).

Enkele karakteristieke soorten van de Lepelaarplassen laten afnames zien in 2022, zoals de kolonie van de Aalscholver en Grote Zilverreiger, mogelijk speelt interactie met het paar Zeearenden hierbij een rol.

Soorten van ouder bos waren stabiel of namen in aantal toe terwijl soorten van struweel licht in aantal afnamen. Een kenmerkende soort voor Flevoland als de Nachtegaal nam in zowel de Stichtse Putten als Pampushout toe, terwijl soorten van ruigte nauwelijks een trend toonden.

Bijzonder is de vestiging van een Bosuil in het Pampushout en de nesten van de Wespendif in de Stichtse Putten en Pampushout.



Doorkijkje over de Grote Plas in de Stichtse Putten, 20 mei 2022 (Symen Deuzeman).

1. Inleiding

In 2022 zijn in opdracht van Het Flevo-Landschap zes (deel)gebieden in de provincie Flevoland gekarteerd op broedvogels. Het betreft de gebieden Lepelaarplassen (514 ha), Pampushout (428 ha), Greppelveld (139,7 ha), Stichtse Putten (87,2 ha), Landschappelijke Bepanting NOP (52 ha) en Priembos (38,4 ha). Alle gebieden samen hebben een oppervlakte van 1259,3 ha.

De inventarisatie vond plaats in het kader van het Subsidiestelsel Natuur en Landschap (SNL), waarin onder andere het monitoren van broedvogels in een zesjarige cyclus wordt vereist en waarvan de resultaten worden gerapporteerd aan de betreffende provincie.

Vanuit Het Flevo-landschap was Lukas van Lier de contactpersoon en collega's Leanne Eenink en Jeroen van Wijk liepen een velddag mee en toonden steeds veel interesse. Mervyn Roos en Mennobart van Eerden (RWS Lelystad) worden heel hartelijk bedankt voor het doorgeven van aanvullende waarnemingen en de resultaten van de vliegtuigtellingen van Aalscholvers, Grote Zilverreiger, Blauwe Reiger en Grauwe Ganzen in de Lepelaarplassen. Trendontwikkelingen van deze soorten zijn opgenomen in dit rapport.

Vanuit Sovon was Symen Deuzeman het aanspreekpunt en André van Kleunen was verantwoordelijk voor de begeleiding vanuit het Sovon-kantoor. Sovon-collega Laura Hondshorst wordt bedankt voor haar bijdrage aan de totstandkoming van dit rapport. Willem van Manen van Sovon en Lukas van Lier, Leanne Eenink en Jeroen van Wijk van Het Flevo-landschap voorzagen het concept van commentaar.

In dit rapport worden de soorten gepresenteerd volgens de systematiek van het International Ornithological Committee (IOC).



De Lepelaarplassen heeft een sterke aantrekkingskracht op Zeearenden, zowel als broedvogels als pleisteraar in voor- en najaar en in de winter. Hier een onvolwassen vogel op 25 maart 2022 (Roy Slaterus).

2. Beschrijving van de gebieden

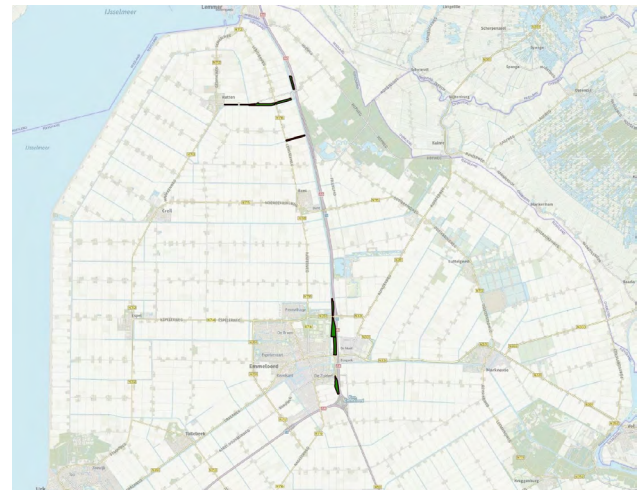
2.1. Onderzochte gebieden

De in 2022 geïnventariseerde gebieden liggen verspreid door de provincie, waarvan twee grotere gebieden in Zuidwest-Flevoland, drie kleinere gebieden in het zuiden en oosten van Flevoland en een cluster van landschappelijke beplanting langs de Rijksweg A6 in

de Noordoostpolder (Figuur 1 en Figuur 2). In totaal betreft het een oppervlakte van 1259,3 hectare. De volgende paragrafen geven een korte beschrijving van deze gebieden.



Figuur 1. Ligging van de in 2022 onderzochte gebieden in Zuidelijk en Oostelijk Flevoland.



Figuur 2. Ligging van de in 2022 onderzochte landschapselementen in de Noordoostpolder.



Beversporen in de Lepelaarplassen, 14 april 2022 (Roy Slaterus).

2.2. Beschrijving

2.2.1. Greppelveld

Het Greppelveld (omvang 139,7 hectare) ontstond na het droogvallen van Oostelijk Flevoland in 1957 op de natte kwelzone aan de voet van de Randmeerdijk. Voor een betere ontwatering werd het intensief begreppeld en met gras ingezaaid. Dankzij het extensieve landgebruik, de variatie in hoogteligging en de sterke kwel ontstond een kruidenrijk grasland dat aantrekkelijk bleek voor weidevogels. De kern van het reservaat bestaat uit 104,7 ha en wordt eens in de drie jaar gekarteerd. De overige 35 ha, de meest noordelijke percelen, bestaat uit voormalige akkers ten westen van de Stobbenweg, die vanaf 2000 zijn ingericht als uitbreiding van het natuurgebied en bestaan nu uit graslanden. Er zijn een viertal poelen aangelegd, die een schaarse begroeiing hebben van rietvegetaties. De meest noordelijke percelen langs de Stobbenweg worden begraasd door paarden.

In de kern van het reservaat zijn langs de oostkant van de Stobbenweg fraaie poelen aangelegd, die aantrekkelijk zijn voor ganzen, maar ook voor kritische eendensoorten, zoals Zomertaling, Wintertaling en Slobeend. Ook weidevogelsoorten zoals de Tureluur en Kievit weten hiervan te profiteren. Aan de westkant zijn ook twee poelen gegraven. Een deel van de extensieve graslanden worden begraasd door schapen en enkele vleeskoeien (ossen) en sinds 2022 ook door 10-15 waterbuffels.

Rond het Havenhoofd is een aanzienlijke plas aanwezig, die in het broedseizoen dient als uitwijkmogelijkheid voor ganzenfamilies bij onraad en in de wintermaanden grote aantallen Smienten, Kuifeenden en andere watervogels herbergt. Het reservaat zelf is in het najaar en winter een belangrijke pleisterplaats voor trekvogels, zoals steltlopers, ganzen en zwanen. Het paar Zeearenden dat zich recentelijk heeft gevestigd in het nabijgelegen Reevediep, wordt regelmatig jagend waargenomen in het gebied.

In het noorden wordt het gebied begrensd door een fietspad met een rand struweel en de Stobbetocht. Hier bevindt zich een grote burcht van de Bever. Het gebied is toegankelijk via het Havenhoofd, de Stobbenweg en enkele fietspaden.



Beverburcht en -sporen langs de Stobbetocht in het Greppelveld, 29 maart 2022 (Symen Deuzeman).



De plasjes en poelen in het Greppelveld hebben een sterke aantrekkingskracht op kritische eendensoorten, zoals Zomertaling en Slobeend en hebben in najaar en winter een sterke aantrekkingskracht op eenden, ganzen en steltlopers, 1 juli 2022 (Symen Deuzeman).

2.2.2. Lepelaarplassen

De Lepelaarplassen (omvang 514 hectare) is onderdeel van Nationaal Park Nieuw Land (opgericht in 2018). Het is ontstaan na het droogvallen van Zuidelijk Flevoland in 1968, op en rond drie grotendeels met klei dichtgeslibde en opgevlude zandwinputten. Nu is het een goed ontwikkeld kleimoeras met uitgestrekte rietvelden, Natte Graslanden en natte wilgenbossen die inmiddels allerlei stadia van verval kennen met veel dood hout. Op de drogere plekken groeit braam. Rond de plassen staat stevig waterriet en in de plassen bevinden zich enkele eilandjes, waarvan enkele kaal zijn en andere begroeid met voornamelijk vlier.

Verder naar het westen en zuiden staat meer riet. Een deel daarvan is tamelijk droog en doorspekt met vlier en braam, maar door de aanleg van een kade dwars door het gebied, die voltooid werd in het voorjaar van 2016, is de waterstand ten westen van de dam flink gestegen, waardoor het riet daar nu in het water staat en vlierstruweel en braam op grote schaal afsterft. Langs de westrand van het vernatte deel was in 2008-2011 al een plas gegraven. De grond daaruit is ernaast opgeslagen in een verhoogd depot, waarop wilgenbos is opgeslagen, dat inmiddels een meter of zeven hoog is. Lopen rondom dit depot is door verruiging inmiddels niet meer mogelijk.

In het zuidwesten van het gebied liggen de Natte Graslanden. Hier wordt de waterstand bewust hoog gehouden, waardoor met name het zuidelijke deel tot in april onder water staat. In de loop van het voorjaar is vee ingeschaard. Er staat een soortenrijke vegetatie met onder andere rode ogentroost, pinksterbloem, goudknopje, duizendguldenkruid, moeraszuring en grote waterweegbree. Het gebied is doornsmeden met

vele greppels en dwarsgeulen, die het grootste deel van het jaar waterhoudend zijn. De Natte Graslanden zijn aan drie zijden omgeven door een brede ringvaart en aan twee zijden door een grondwal, waarop vijf vogelkijkhutten zijn ingebouwd.

Ten noordwesten van de Natte Graslanden ligt een lange strook riet tussen de Oostvaardersdijk (een dijk met tweebaansweg, die langs de hele noordoostzijde van het gebied loopt) en een nieuwbouwwijk van Almere. In de strook wisselen rietveldjes, struweel van vlier en braam en delen met open water elkaar af. Deze strook wordt aangeduid als de Kwelzone.

Een groot deel van de Lepelaarplassen is niet toegankelijk voor publiek. Rond het gebied lopen wandel- en fietspaden (en de Oostvaardersdijk), maar slechts één insteek van een paar honderd meter naar de vogelkijkhut aan de Grote Plas, is werkelijk begaanbaar en vrij toegankelijk. Elders door het gebied loopt een beperkt aantal andere beheerpaden, waarvan een deel in het vroege voorjaar van 2022 onder water stond en later in het seizoen in rap tempo dichtgroeide. Tegen het einde van de broedvogelkartering werden sommige paden gemaaid.

In de nazomer en herfst van 2021 hebben herstelmaatregelen plaatsgevonden, met name op de twee vogeleilanden. De vogeleilanden in de Grote Plas waren in het verleden veel groter, maar waren door jarenlange afkalving nagenoeg verdwenen. De eilanden zijn na de herstelwerkzaamheden weer een stuk groter geworden en deels ingericht als broedgebied voor soorten als Kluut, Bontbekplevier en Visdief. Ook is riet ingeplant voor moerasvogels als Lepelaar en Roerdomp.



Overzicht over de Lepelaarplassen, 16 april 2022 (Roy Slaterus).

2.2.3. Pampushout

De Pampushout (omvang 428 hectare) is een tamelijk omvangrijk gebied ten westen van Almere, tussen de bebouwing en het IJmeer. Het betreft geen aaneengesloten bos, maar diverse bosvakken die van elkaar gescheiden worden door akkerland, wegen en vaarten. Het bos is aangelegd in de periode 1978-1996 en bestaat uit diverse boomsoorten: o.a. veel populieren, zomereik, beuk, gewone es en gewone esdoorn. Vooral de populierenvakken kennen een dichte ondergroei van brandnetel en kleefkruid. In percelen met eik staan verspreid brandnetels en de bodem onder de beuken en haagbeuken is nagenoeg kaal. De door het gebied lopende tochten kennen hier en daar een rietkraag, evenals diverse plassen en verbredingen van tochten waar natuurontwikkeling heeft plaatsgevonden. Oevers van de vele tochten zijn sterk in trek bij Bevers.

De Pampushout is een van de meest bezochte bossen in Almere. Enkele jaren geleden is Pampushout Zuid getransformeerd van polderbos naar stadsbos. Het bos is daar opnieuw ingericht en toegankelijker geworden. Er loopt een fietspad vanuit het Cascadepark het bos in en wandelpaden zijn aangepast en aantrekkelijker geworden.



De jonge opstanden in de Pampushout met dood afgeknapt hout, 29 maart 2022 (Sjouke Scholten).

2.2.4. Priembos

Het jonge Priembos (omvang 38,4 hectare) is aangeplant vanaf 1994 en ligt langs de Hoge Vaart. Het is onderdeel van een verbinding tussen het Horsterwold en de Stichtse Putten. Vooral vanuit de lucht is goed te zien dat aan het bos een bijzonder ontwerp ten grondslag ligt. Centraal staat een groot cirkelvormig bosvak. Het Priembos bestaat vooral uit de loofboomsoorten populier, gewone es, esdoorn, eik en beuk.

Het bos is ingesloten door de Gooiseweg en de Hoge Vaart en loopt uit in recente nieuwe aanplanten van het Horsterwold. In het midden van het gebied doorsnijdt een aftakking van de vaart het gebied. De oevers van de Hoge Vaart bestaan uit smalle rietkragen. Doordat

paden niet gemaaid worden is het in de loop van het broedseizoen een hele toer om door de hoge brandnetels, kleeftkruid en ander struweel een weg door het gebied te banen, met name langs de Hoge Vaart. In de winter van 2021/22 heeft er een dunning plaatsgevonden van jong loofhout. Het duurde even voordat de paden hersteld waren, in het begin van het broedseizoen was het zeer modderig en moeilijk begaanbaar. Langs de Hoge Vaart ligt een fraaie en oude wilgenopstand. Er komen nauwelijks tot geen mensen in het gebied. Wel is de aanwezigheid van de wildbeheereenheid overduidelijk, met meerdere hoogzitjes. Een stuk grond was ingezaaid met een bloemblokmengsel met onder andere boekweit en zonnebloemen.



Brede zijtak van de Hoge Vaart in het Priembos met ijle overjarige rietstroken, 18 juni 2022 (Symen Deuzeman).



Ingezaaid stuk grond met een bloemblokmengsel met onder andere boekweit en zonnebloemen in Priembos, aantrekkelijk voor reewild, 8 juli 2022 (Symen Deuzeman).

2.2.5. Stichtse Putten

Tijdens de aanleg van de A27 was een deel van de Stichtse Putten (omvang 87,2 hectare) in gebruik als zanddepot. Tegenwoordig is het een natuurgebied met ondiepe plassen en moeras, deels begrensd door bos. De bossen zijn met uitzondering van enkele percelen in de uithoeken, aangeplant met es en populier. De aanplant dateert van 1992 en is dus vrij jong. De percelen zijn van elkaar gescheiden door watergangen en paden. Belangrijke elementen zijn een grote plas, die langs het talud van de snelweg loopt en daarvan is gescheiden door een strook met riet en ruigte en her en der wilgenopslag. De plas is omzoomd door waterriet en bevat één met bomen en twee met struwelen begroeide

eilandjes. Midden in het gebied ligt een grasveld dat in gebruik is als vliegveld voor modelvliegtuigjes. Ten oosten van dit vliegveldje ligt een min of meer vierkante rietput, met in het midden wat open water, dat vanaf de randen nauwelijks zichtbaar is. De oostpunt bestaat uit wilgenbos, vlierstruweel en ruigte met riet, brandnetel en braam.

Afgezien van de gebruikers van het modelvliegveld, wordt het gebied nauwelijks bezocht door mensen. In het zuidelijke deel doorsnijdt de Gooimeerdijk Oost nabij de depandance van de Provincie Flevoland het gebied. Een fraai oud wilgenbos ligt tussen deze weg en het Eemmeer.



Overjarige waterrietput met centraal open water langs het modelvliegveld in de Stichtse Putten, 20 mei 2022 (Symen Deuzeman).

2.2.6. Landschappelijke Beplanting NOP

De Landschappelijke Beplanting NOP (omvang 52 hectare) betreft enkele stroken bos, ingeklemd tussen de A6 en de Leemstervaart. Het betreft stroken bos die op zijn breedst 200 m meten, maar veelal smaller zijn. In het noorden liggen enkele stroken dwars op de A6 en de vaart. De bosstroken zijn relatief jong, met boomsoorten als gewone es, zomereik en beuk met een ondergroei van braam, brandnetel en sleedoorn. In tegenstelling tot 2016 is niet de hele beplantingsstrook parallel aan de A6 geteld, maar alleen de meest noordelijke en zuidelijke bosstroken (zie figuur 1). De niet getelde strook is alleen bereikbaar vanaf de Rijksweg en inventariseren werd als te onveilig beschouwd



Fraai laantje van loofbomen in de Landschappelijke Beplanting NOP, 26 juni 2022 (Sjouke Scholten).

3. Werkwijze

3.1. Methode en veldwerk

Bij het uitvoeren van het broedvogelonderzoek is de Basiskarteringsmethode toegepast, gebaseerd op de door Sovon ontwikkelde Broedvogel Monitoring Project-methode (Vergeer *et al.* 2023). De meest algemene vogelsoorten (Winterkoning, Roodborst, Merel, Tjiftjaf, Fitis, Koolmees, Pimpelmees en Vink) zijn niet gekarteerd. De werkwijze is gericht op het registreren van territoria en waar mogelijk daadwerkelijke nesten. Aanwezigheid van een territorium (en daarmee een mogelijk broedgeval) wordt gebaseerd op gedrag zoals zang, balts, transport van nestmateriaal of voer en overige waarnemingen. De inventarisaties zijn grotendeels in de vroege ochtend uitgevoerd. Omstreeks zonsopgang zijn de meeste vogels territoriaal actief

(zangactiviteit), wat de waarneemkans sterk vergroot. Belangrijke aandacht gaat hierbij uit naar zogenaamde uitsluitende (gelijktijdige) waarnemingen, zodat individuele territoria onderscheiden kunnen worden. Bij roofvogels is naar nesten gezocht wanneer de terrein-gesteldheid dit toeliet.

Per (deel)gebied zijn vijf integrale inventarisatieronden uitgevoerd, waarbij één ronde wel uit meer dan een bezoek kan bestaan, bijvoorbeeld bij grote terreinen als de Lepelaarplassen. De gebieden zijn tevens eenmaal in de avondschemer/nacht bezocht voor soorten die overdag niet of weinig actief zijn (Houtsnip, rallen en uilen). Naast expliciete nachtbezoeken zijn enkele bezoeken zo vroeg gestart dat nachtvogels waargenomen hadden kunnen worden. In Tabel 1 zijn van de gebieden de teldata, tijden en bijbehorende weersomstandigheden opgenomen.

Tabel 1. Bezoektijden en telomstandigheden van de getelde gebieden in 2022. De weergegevens zijn afkomstig van het KNMI-station Lelystad. Wind in beaufort, temperatuur in graden celsius, zonneschijn in % van duur van de dag en neerslag in mm. RS=Roy Slaterus, SD=Symen Deuzeman en SS=Sjouke Scholten.

Gebied	Datum	Begin	Eind	Wind	Temp.	% Zon	Neerslag	Karteerder
Lepelaarplassen	24-3	07:35	13:23	1	11,3	86	0	RS
	25-3	06:57	11:02	2	8,9	86	0	RS
	28-3	07:24	13:05	2	5,8	10	0	RS
	11-4	06:37	13:20	2	9,7	64	0	RS
	12-4	06:38	13:01	2	12,9	71	0	RS
	14-4	06:31	14:14	2	13,7	80	0	RS
	16-4	17:40	21:36	3	11,3	76	0	RS
	9-5	05:30	11:25	1	15,7	100	0	RS
	10-5	05:27	10:32	4	20,1	13	0	RS
	11-5	05:29	10:25	4	16,9	67	0	RS
	30-5	05:21	10:24	2	11,9	59	0	RS
	1-6	05:36	10:10	3	13,9	63	1	RS
	2-6	08:19	11:56	2	14,9	100	0	RS
	3-6	05:33	10:05	3	18,1	96	0	RS
	20-6	05:27	10:46	3	16,5	74	0	RS
	22-6	05:28	10:38	2	19,1	100	0	RS
	28-6	05:40	09:22	3	18,2	94	0	RS
4-7	19:30	22:36	3	18,6	80	0	RS	
Priembos	29-3	11:31	13:24	3	7,5	34	0	SD
	25-4	12:02	13:56	3	8,2	0	0	SD
	20-5	13:00	14:39	2	16	36	0	SD
	18-6	06:16	09:24	2	21,8	89	0	SD
	1-7	23:19	23:52	3	16,9	40	0	SD
	8-7	11:24	12:51	3	18,8	44	0	SD
Pampushout	29-3	07:20	14:59	3	7,5	34	0	SS
	15-4	06:22	15:09	2	9,1	0	0	SS
	5-5	05:45	14:47	1	13,6	34	0	SS
	19-5	05:21	14:14	2	20	19	0	SS
	16-6	21:41	23:40	1	19,1	96	0	SS
	29-6	04:40	13:04	2	23,4	93	0	SS
Greppelveld	29-3	13:57	15:59	3	7,5	34	0	SD
	25-4	14:29	17:18	3	8,2	0	0	SD
	16-5	06:08	09:27	3	20,4	40	0	SD
	31-5	05:51	09:44	2	14,8	46	0	SD
	1-7	20:26	22:04	3	16,9	40	0	SD
Stichtse Putten	29-3	07:10	11:30	3	7,5	34	0	SD
	25-4	06:35	12:02	3	8,2	0	0	SD
	20-5	05:54	13:00	2	16	36	0	SD
	18-6	09:24	15:37	2	21,8	89	0	SD
	1-7	22:38	23:18	3	16,9	40	0	SD
	8-7	07:13	11:07	3	18,8	44	0	SD
Landschappelijk NOP	24-3	08:56	13:35	1	11,3	86	0	SS
	13-4	06:41	12:01	2	14,2	33	0	SS
	4-5	05:43	11:25	1	10,6	77	0	SS
	25-5	05:23	10:57	4	15,5	76	0	SS
	23-6	04:49	09:57	3	23,4	100	0	SS

In totaal is, voor alle gebieden samen, 214 uur en 20 minuten besteed aan veldwerk, wat neerkomt op een gemiddelde onderzoekintensiteit van 10,2 minuten/hectare. De snelheid in open gebieden (Greppelveld) ligt in de praktijk hoger en in meer besloten gebieden (o.a. Stichtse Putten) juist lager. Het aantal van Grauwe Gans, Blauwe Reiger, Aalscholver en Grote Zilverreiger in de Lepelaarplassen is, net als bij eerdere karteringen, gebaseerd op vliegtuigtellingen. De reguliere inventarisaties zijn uitgevoerd door Symen Deuzeman, Sjouke Scholten en Roy Slaterus. De vliegtuigtellingen zijn door Mervyn Roos en Mennobart van Eerden (RWS Lelystad) uitgevoerd.

3.2. Interpretatie en verwerking van de gegevens

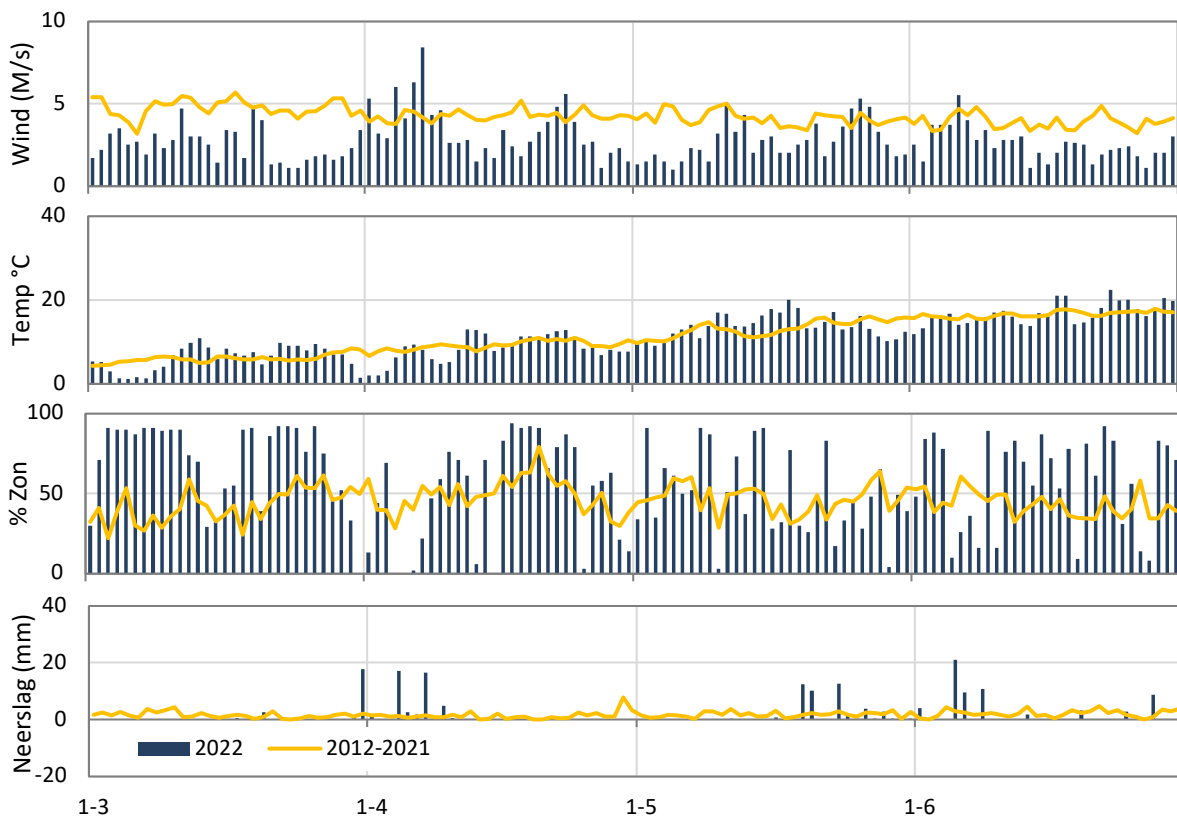
In het veld zijn de waarnemingen ingevoerd op een tablet of smartphone in de app Avimap, waarbij voor iedere waarneming soort, locatie, tijdstip en broedcode zijn vastgelegd, inclusief de door de waarnemer afgelegde route. Na afloop is de data doorgestuurd naar de server van Sovon. De waarnemingen zijn automatisch geclusterd (om de afzonderlijke territoria te bepalen), waarbij gebruik is gemaakt van criteria die

licht afwijken van de standaard BMP-criteria, vanwege het lagere aantal bezoeken. Automatisch clusteren gaat in veel gevallen goed, maar de automatische gegenereerde gegevens zijn vervolgens wel gecontroleerd op afwijkingen, vooral om fouten of slordigheden bij de invoer in het veld te corrigeren. De clustercriteria zijn bijgesloten als metadata in de database en zijn weergegeven op de verspreidingskaarten.

3.3. Weers- en andere omstandigheden

Het weer is van invloed op de vogelactiviteit en daardoor medebepalend voor de effectiviteit van het inventariseren. Harde wind (> 4 Bft), neerslag en lage temperaturen zijn belemmerende factoren en kunnen leiden tot een lagere trefkans. Ook bij hoge temperaturen neemt territoriale activiteit af. Hieronder is een korte beschrijving van het weer in het broedseizoen van 2022 gegeven aan de hand van de maandoverzichten van het KNMI, locatie Lelystad (Figuur 3).

De winter voorafgaande aan broedseizoen 2022 was zeer zacht, met alleen een korte vorstperiode in december 2021. Ook was de winter vrij nat, waardoor voorjaarswaterstanden in het algemeen hoog waren.



Figuur 3. Weersvariabelen gemiddelde temperatuur, dagelijks aantal zonuren en duur neerslag van de periode maart tot en met juni 2022, op basis van gegevens van KNMI-station Lelystad.

Dit was vooral in de Lepelaarplassen goed merkbaar. In februari was het van 16 tot en met 21 februari zeer winderig en hadden we te maken met drie stormen in korte tijd, storm Dudley, Eunice en Franklin, die de nodige schade veroorzaakten in materieel, natuur en anderszins. Het bestaande nest van de Zeearend in de Lepelaarplassen waaide bij de storm Eunice uit de boom.

Afgezien van enkele dagen met harde wind, was het voorjaar rustig, met gemiddeld een normale temperatuur, maar door de grote hoeveelheid zon voelde het overdag vaak zacht aan. Gedurende het voorjaar regende het maar op enkele dagen, maar in combinatie met de natte winter leverde dit geen extreme droogte op. De omstandigheden voor inventarisatie in 2022 waren in het algemeen gunstig.

4. Resultaten

4.1. Aantallen en dichtheden

In de zes geïnventariseerde gebieden samen zijn 94 soorten vastgesteld als broedvogel, waarvan er 86 kwantitatief zijn gekarteerd. Winterkoning, Roodborst, Merel, Tjiftjaf, Fitis, Koolmees, Pimpelmees en Vink

kwamen voor, maar zijn niet geteld. Aantallen en dichtheden staan in tabel 2 en 3. Van de vastgestelde soorten zijn 22 soorten opgenomen op de Rode Lijst van bedreigde en kwetsbare soorten (Van Kleunen *et al.*, 2017), waarvan negen met de status Gevoelig, elf met de status Kwetsbaar en twee met de status Bedreigd.

Tabel 2. Broedvogels van de in 2022 geïnventariseerde gebieden, inclusief de Rode lijststatus (BE = Bedreigd, KW=Kwetsbaar, GE=Gevoelig). GV=Greppelveld, LP=Lepelaarplassen, PH=Pampushout, PB=Priembos, SP=Stichtse Putten en LB=Landschappelijke Beplanting NOP.

Soort	GV	LP	PH	PB	SP	LB	Rode lijst
Grote Canadese Gans	1	0	4	0	2	0	
Grauwe Gans	22	364	0	0	29	0	
Knobbelzwaan	5	8	2	0	3	0	
Nijlgans	1	4	1	0	1	0	
Bergeend	2	9	0	0	0	0	
Zomertaling	2	4	0	0	0	0	BE
Slobeend	7	15	0	0	2	0	KW
Krakeend	13	36	7	1	6	0	
Wilde Eend	13	37	15	2	16	0	
Soepeend	0	0	2	0	0	0	
Wintertaling	1	1	0	0	0	0	KW
Krooneend	1	0	0	0	1	0	
Tafeleend	5	26	0	0	3	0	
Kuifeend	8	21	1	2	11	0	
Dodaars	2	6	0	0	4	0	
Fuut	1	9	0	1	3	0	
Roerdomp	0	2	0	0	0	0	KW
Blauwe Reiger	0	8	0	0	0	0	
Grote Zilverreiger	0	53	0	0	0	0	
Aalscholver	0	228	0	0	0	0	
Wespendief	0	0	1	0	1	0	
Sperwer	0	0	1	0	0	0	
Havik	0	1	1	0	0	0	
Bruine Kiekendief	0	3	0	0	1	0	
Zeearend	0	1	0	0	0	0	GE
Buizerd	0	2	6	0	3	3	
Waterral	0	11	0	0	1	0	
Waterhoen	0	21	3	0	2	0	
Meerkoet	8	62	18	3	12	0	
Scholekster	2	3	0	0	0	0	
Kluut	0	2	0	0	0	0	
Kievit	15	47	0	0	0	0	
Wulp	2	0	0	0	0	0	KW
Bontbekplevier	0	17	0	0	0	0	
Kleine Plevier	0	3	0	0	0	0	
Grutto	0	1	0	0	0	0	GE
Watersnip	0	3	0	0	0	0	BE
Tureluur	4	23	0	0	0	0	GE
Holenduif	1	0	0	0	0	1	
Houtduif	3	4	25	3	9	14	
Koekoek	1	13	3	1	2	0	KW
Bosuif	0	0	1	0	0	0	
Ransuil	0	0	0	0	1	0	KW

Soort	GV	LP	PH	PB	SP	LB Rode lijst
IJsvogel	0	6	0	1	2	0
Kleine Bonte Specht	0	2	0	0	0	0
Grote Bonte Specht	0	20	41	6	9	24
Boomvalk	0	1	0	0	0	0 KW
Wielewaal	0	0	7	1	1	0 KW
Gaai	1	16	18	3	4	10
Ekster	0	5	3	0	0	3
Zwarte Kraai	0	6	11	0	6	7
Matkop	0	5	2	2	4	0 GE
Baardman	0	20	0	0	0	0
Oeverzwaluw	0	0	26	0	0	0
Cetti's Zanger	0	104	4	0	6	0
Staartmees	2	12	24	3	5	7
Rietzanger	0	125	1	0	6	0
Kleine Karekiet	27	175	52	7	50	1
Bosrietzanger	9	34	21	15	43	0
Spotvogel	0	1	0	0	1	0 GE
Sprinkhaanzanger	1	5	5	0	3	0
Snor	0	25	0	0	1	0 KW
Zwartkop	14	109	306	33	68	107
Tuinfluit	6	94	45	7	36	12
Braamsluiper	0	6	0	0	0	0
Grasmus	5	27	38	7	18	0
Boomklever	0	6	4	0	1	3
Boomkruiper	2	21	44	8	15	19
Spreeuw	0	0	1	0	6	3
Grote Lijster	0	0	0	0	0	1 KW
Zanglijster	4	32	52	8	16	26
Grauwe Vliegenvanger	0	1	5	0	3	4 GE
Blauwborst	0	40	0	0	5	0
Nachtegaal	3	4	4	0	5	3 KW
Roodborsttapuit	0	0	1	0	2	0
Heggenmus	1	64	26	2	12	7
Gele Kwikstaart	9	15	0	0	0	0 GE
Witte Kwikstaart	2	1	1	2	0	0
Graspieper	32	14	0	0	0	0 GE
Boompieper	0	0	0	1	1	0
Appelvink	2	10	22	5	5	9
Goudvink	0	7	1	0	0	2
Groenling	1	14	1	2	2	1
Kneu	7	6	0	0	2	0 GE
Putter	3	10	15	4	9	1
Rietgors	21	35	1	2	17	0

Tabel 3 Dichtheid (aantal/100 hectare) van broedvogels van de in 2022 geïnventariseerde gebieden.

Soort	Greppel-veld	Lepelaar-			Stichtse	Lands. bepl.
		plassen	Pampus-hout	Priembos	Putten	NOP
Grote Canadese Gans	0,7	0,0	0,9	0,0	2,3	0,0
Grauwe Gans	15,7	70,8	0,0	0,0	33,3	0,0
Knobbelzwaan	3,6	1,6	0,5	0,0	3,4	0,0
Nijlgans	0,7	0,8	0,2	0,0	1,1	0,0
Bergeend	1,4	1,8	0,0	0,0	0,0	0,0
Zomertaling	1,4	0,8	0,0	0,0	0,0	0,0
Slobeend	5,0	2,9	0,0	0,0	2,3	0,0
Krakeend	9,3	7,0	1,6	2,6	6,9	0,0
Wilde Eend	9,3	7,2	3,5	5,2	18,3	0,0
Soepeend	0,0	0,0	0,5	0,0	0,0	0,0
Wintertaling	0,7	0,2	0,0	0,0	0,0	0,0
Krooneend	0,7	0,0	0,0	0,0	1,1	0,0
Tafeleend	3,6	5,1	0,0	0,0	3,4	0,0
Kuifeend	5,7	4,1	0,2	5,2	12,6	0,0
Dodaars	1,4	1,2	0,0	0,0	4,6	0,0
Fuut	0,7	1,8	0,0	2,6	3,4	0,0
Roerdomp	0,0	0,4	0,0	0,0	0,0	0,0
Blauwe Reiger	0,0	1,6	0,0	0,0	0,0	0,0
Grote Zilverreiger	0,0	10,3	0,0	0,0	0,0	0,0
Aalscholver	0,0	44,4	0,0	0,0	0,0	0,0
Wespendief	0,0	0,0	0,0	0,0	1,1	0,0
Sperwer	0,0	0,0	0,2	0,0	0,0	0,0
Havik	0,0	0,2	0,2	0,0	0,0	0,0
Bruine Kiekendief	0,0	0,6	0,0	0,0	1,1	0,0
Zeearend	0,0	0,2	0,0	0,0	0,0	0,0
Buizerd	0,0	0,4	1,4	0,0	3,4	5,8
Waterral	0,0	2,1	0,0	0,0	1,1	0,0
Waterhoen	0,0	4,1	0,7	0,0	2,3	0,0
Meerkoet	5,7	12,1	4,2	7,8	13,8	0,0
Scholekster	1,4	0,6	0,0	0,0	0,0	0,0
Kluut	0,0	0,4	0,0	0,0	0,0	0,0
Kievit	10,7	9,1	0,0	0,0	0,0	0,0
Wulp	1,4	0,0	0,0	0,0	0,0	0,0
Bontbekplevier	0,0	3,3	0,0	0,0	0,0	0,0
Kleine Plevier	0,0	0,6	0,0	0,0	0,0	0,0
Grutto	0,0	0,2	0,0	0,0	0,0	0,0
Watersnip	0,0	0,6	0,0	0,0	0,0	0,0
Tureluur	2,9	4,5	0,0	0,0	0,0	0,0
Holenduif	0,7	0,0	0,0	0,0	0,0	1,9
Houtduif	2,1	0,8	5,8	7,8	10,3	26,9
Koekoek	0,7	2,5	0,7	2,6	2,3	0,0
Bosuil	0,0	0,0	0,2	0,0	0,0	0,0
Ransuil	0,0	0,0	0,0	0,0	1,1	0,0
IJsvogel	0,0	1,2	0,0	2,6	2,3	0,0
Kleine Bonte Specht	0,0	0,4	0,0	0,0	0,0	0,0
Grote Bonte Specht	0,0	3,9	9,6	15,6	10,3	46,2
Boomvalk	0,0	0,2	0,0	0,0	0,0	0,0
Wielewaal	0,0	0,0	1,6	2,6	1,1	0,0
Gaai	0,7	3,1	4,2	7,8	4,6	19,2
Ekster	0,0	1,0	0,7	0,0	0,0	5,8
Zwarte Kraai	0,0	1,2	2,6	0,0	6,9	13,5
Matkop	0,0	1,0	0,5	5,2	4,6	0,0
Baardman	0,0	3,9	0,0	0,0	0,0	0,0
Boomleeuwerik	0,0	0,0	0,2	0,0	0,0	0,0
Oeverzwaluw	0,0	0,0	6,1	0,0	0,0	0,0

Soort	Lepelaar-				Stichtse	Lands. bepl.
	Greppel-veld	plassen	Pampus-hout	Priembos	Putten	NOP
Cetti's Zanger	0,0	20,2	0,9	0,0	6,9	0,0
Staartmees	1,4	2,3	5,6	7,8	5,7	13,5
Rietzanger	0,0	24,3	0,2	0,0	6,9	0,0
Kleine Karekiet	19,3	34,0	12,1	18,2	57,3	1,9
Bosrietzanger	6,4	6,6	4,9	39,1	49,3	0,0
Spotvogel	0,0	0,2	0,0	0,0	1,1	0,0
Sprinkhaanzanger	0,7	1,0	1,2	0,0	3,4	0,0
Snor	0,0	4,9	0,0	0,0	1,1	0,0
Zwartkop	10,0	21,2	71,5	85,9	78,0	205,8
Tuinfluit	4,3	18,3	10,5	18,2	41,3	23,1
Braamsluiper	0,0	1,2	0,0	0,0	0,0	0,0
Grasmus	3,6	5,3	8,9	18,2	20,6	0,0
Boomklever	0,0	1,2	0,9	0,0	1,1	5,8
Boomkruiper	1,4	4,1	10,3	20,8	17,2	36,5
Spreeuw	0,0	0,0	0,2	0,0	6,9	5,8
Grote Lijster	0,0	0,0	0,0	0,0	0,0	1,9
Zanglijster	2,9	6,2	12,1	20,8	18,3	50,0
Grauwe Vliegenvanger	0,0	0,2	1,2	0,0	3,4	7,7
Blauwborst	0,0	7,8	0,0	0,0	5,7	0,0
Nachtegaal	2,1	0,8	0,9	0,0	5,7	5,8
Roodborsttapuit	0,0	0,0	0,2	0,0	2,3	0,0
Heggenmus	0,7	12,5	6,1	5,2	13,8	13,5
Gele Kwikstaart	6,4	2,9	0,0	0,0	0,0	0,0
Witte Kwikstaart	1,4	0,2	0,2	5,2	0,0	0,0
Graspieper	22,9	2,7	0,0	0,0	0,0	0,0
Boompieper	0,0	0,0	0,0	2,6	1,1	0,0
Appelvink	1,4	1,9	5,1	13,0	5,7	17,3
Goudvink	0,0	1,4	0,2	0,0	0,0	3,8
Groenling	0,7	2,7	0,2	5,2	2,3	1,9
Kneu	5,0	1,2	0,0	0,0	2,3	0,0
Putter	2,1	1,9	3,5	10,4	10,3	1,9
Rietgors	15,0	6,8	0,2	5,2	19,5	0,0

4.2. Vergelijking met eerdere karteringen

Niet van elk deelgebied zijn vergelijkbare of evenveel karteringen beschikbaar. Van het Greppelveld is een reeks beschikbaar van vijftien eerdere seizoenen vanaf 1988, van het Priembos daarentegen zijn twee eerdere seizoenen en van het Pampus-hout alleen een telling uit 2012. Per gebied wordt hieronder een vergelijking gegeven van de nieuwste data met de eerdere reeks(en). Vooral bij oudere inventarisaties moet rekening worden gehouden met verschillen in methode en verschillen tussen waarnemers.

4.2.1. Greppelveld

Het Greppelveld is sinds 1988 zestien keer gekarteerd op broedvogels, een overzicht staat in Deuzeman & van Manen (2019). In 1988 was het Greppelveld nog een echt weidevogelgebied met grote populaties van Grutto, Watersnip en enkele Veldleeuweriken. Het aantal van deze typische weidevogels is de afgelopen decennia gestaag afgenomen met nu nog slechts enkele paren. Deze daling volgt de landelijke trend. Tot 2012

waren de inventarisaties vooral gericht op weidevogels en watervogels, waardoor geen zicht is op het aandeel moeras- en zangvogels. Het is echter aannemelijk dat een deel van deze soorten ook toen in het gebied broedde.

Het aantal Grauwe Ganzen wisselt sterk, maar dit heeft te maken met interpretatie van de waarnemingen. Er zijn maar weinig paren die daadwerkelijk nestelen in het gebied. Opmerkelijk is de toename van Tafeleend in het afgelopen decennium. Het aantal Kieviten en Gele Kwikstaarten was in 2022 aanzienlijk groter dan tijdens de voorgaande inventarisaties en Wulp en Tureluur lijken stand te houden. Rietgors en Graspieper, de meest kenmerkende soorten van dit gebied, blijven min of meer constant. Hetzelfde geldt voor de meeste struweel- en rietsoorten.

Tabel 4. Aantalsontwikkeling broedvogels van het Greppelveld (104,6 ha), exclusief de noordelijke kavels van het Stobbeveld). In eerdere jaren zijn lang niet alle soorten geteld, wanneer hier geen gegevens van zijn is dit weergegeven met -=niet geteld. Van enkele soorten is bekend dat ze aanwezig waren als broedvogel, maar in het betreffende jaar niet geteld. Deze zijn aangegeven met +.

Soort	1988	1999	2002	2003	2004	2005	2006	2007	2008	2009	2010	2011	2013	2016	2019	2022
Knobbelzwaan	0	1	0	1	4	4	3	3	2	3	4	4	2	5	5	4
Grauwe Gans	0	0	0	0	1	0	1	1	2	6	3	12	10	2	58	22
Canadese Gans	0	0	0	0	0	0	0	0	0	0	0	1	0	0	0	1
Nijlgans	0	0	0	0	0	1	1	0	1	1	0	1	1	1	1	1
Bergeend	2	0	0	1	1	1	1	2	1	2	3	1	2	1	1	2
Krooneend	0	0	0	0	0	0	1	2	0	1	0	1	0	0	0	1
Tafeleend	0	0	0	0	0	1	2	3	2	1	4	1	3	2	4	5
Kuifeend	0	0	0	2	1	4	8	4	4	14	9	5	19	16	10	8
Krakeend	0	1	0	1	5	3	4	6	4	8	5	7	9	11	14	14
Smient	0	0	0	0	0	1	1	0	0	0	0	0	0	0	0	0
Slobeend	3	0	0	0	5	6	7	5	4	7	1	7	2	9	7	7
Wilde Eend	-	-	-	-	-	-	-	-	-	-	-	-	8	12	13	13
Zomertaling	0	1	0	2	1	1	2	6	1	4	1	1	1	0	3	2
Wintertaling	0	0	0	0	1	2	0	0	0	0	0	4	3	0	1	1
Kwartel	0	0	0	0	0	0	0	2	1	0	0	0	0	0	0	0
Fazant	-	-	-	-	-	-	-	-	-	-	-	-	0	1	2	0
Fuut	-	-	-	-	-	-	-	-	-	-	-	-	0	0	0	1
Dodaars	0	0	0	0	4	3	2	3	3	3	2	4	3	1	3	2
Kwartelkoning	0	0	0	0	0	0	0	5	2	0	0	0	1	0	0	0
Waterhoen	-	-	-	-	-	-	-	-	-	-	-	-	1	0	0	0
Meerkoet	-	-	-	-	-	-	-	-	-	-	-	-	13	10	17	8
Scholekster	3	0	2	2	3	1	1	1	1	0	1	0	2	0	0	2
Kleine Plevier	0	0	0	2	1	0	0	1	1	0	0	0	3	0	1	0
Kievit	12	2	10	14	11	15	10	5	7	7	4	11	14	2	2	15
Watersnip	4	5	8	6	8	7	4	3	2	2	1	0	1	0	0	0
Grutto	20	2	8	12	13	13	11	5	3	3	3	2	1	0	1	0
Wulp	0	2	3	3	4	2	2	2	1	1	2	1	2	1	1	2
Tureluur	7	2	3	5	5	4	2	3	2	4	0	2	7	1	4	4
Holenduif	-	-	-	-	-	-	-	-	-	-	-	-	1	0	1	1
Houtduif	-	-	-	-	-	-	-	-	-	-	-	-	0	2	2	3
Koekoek	-	-	-	-	-	-	-	-	-	-	-	-	1	0	2	1
IJsvogel	0	0	0	0	0	0	0	1	0	0	0	0	0	0	0	0
Ekster	-	-	-	-	-	-	-	-	-	-	-	-	0	1	1	0
Gaai	-	-	-	-	-	-	-	-	-	-	-	-	0	1	1	1
Zwarte Kraai	-	-	-	-	-	-	-	-	-	-	-	-	1	0	1	0
Veldleeuwerik	3	0	0	1	1	0	0	0	0	0	0	0	0	0	0	0
Staartmees	-	-	-	-	-	-	-	-	-	-	-	-	0	0	1	0
Grasmus	-	-	-	-	-	-	-	-	-	-	-	-	5	5	5	3
Tuinfluit	-	-	-	-	-	-	-	-	-	-	-	-	5	4	5	4
Zwartkop	-	-	-	-	-	-	-	-	-	-	-	-	7	5	10	8
Sprinkhaanzanger	-	-	-	-	-	-	-	-	-	-	-	-	1	0	1	1
Spotvogel	-	-	-	-	-	-	-	-	-	-	-	-	2	0	0	0
Bosrietzanger	-	-	-	-	-	-	-	-	-	-	-	-	12	7	11	7
Rietzanger	-	-	-	-	-	-	-	-	-	-	-	-	0	0	2	1
Kleine Karekiet	-	-	-	-	-	-	-	-	-	-	-	-	24	15	42	26
Zanglijster	-	-	-	-	-	-	-	-	-	-	-	-	0	2	1	2
Nachtegaal	-	-	-	-	-	-	-	-	-	-	-	-	2	6	1	1
Blauwborst	0	0	+	+	+	+	1	+	+	4	+	2	2	0	0	0
Roodborsttapuit	0	0	0	0	0	0	0	0	0	0	3	1	0	0	1	0
Heggenmus	-	-	-	-	-	-	-	-	-	-	-	-	2	2	3	0
Gele Kwikstaart	4	1	0	0	0	0	0	0	0	1	0	0	12	1	7	9
Witte Kwikstaart	+	+	+	+	+	+	+	+	+	+	+	6	2	1	2	2
Graspieper	7	17	24	28	40	30	33	22	19	10	24	27	24	26	20	27
Kneu	0	0	0	0	0	0	0	0	0	0	0	0	6	1	4	6
Appelvink	-	-	-	-	-	-	-	-	-	-	-	-	1	0	0	1
Rietgors	-	-	-	-	-	-	-	-	-	-	-	-	17	18	21	21
Boomkruiper	-	-	-	-	-	-	-	-	-	-	-	-	0	0	0	1
Groenling	-	-	-	-	-	-	-	-	-	-	-	-	0	0	1	0
Putter	-	-	-	-	-	-	-	-	-	-	-	-	0	0	2	1

4.2.2. Lepelaarplassen

De Lepelaarplassen zijn sinds 1999 in een onregelmatig ritme zesmaal geïnventariseerd op broedvogels. De eerste gegevens dateren van 1999, daarna uit 2005 en 2006 (alleen gedeeltes) en vervolgens 2016, 2019 en afgelopen seizoen 2022. De beschrijving van de ontwikkelingen in de Lepelaarplassen zijn gezien het grote oppervlak en de sterk verschillende habitats verdeeld over drie deelgebieden: het bos en moeras, de Natte Graslanden en de Kwelzone (Figuur 4).

Bos en moeras

Het interval van drie jaar tussen de karteringen kan er deels de reden van zijn dat zich tussen de laatste jaren geen grote verschillen aftekenen. Op de iets langere termijn lijken bosvogels constant tot licht toenemend, soorten van nat struweel licht afnemend en soorten van droog struweel stabiel tot toenemend. De meeste aantallen fluctueren, maar dat kan ook komen doordat het gebied lastig doorkruisbaar is, waardoor de trefkans tussen jaren sterk kan verschillen. Opvallend is de vestiging van veel nieuwe steltlopers op het Trekvogelgraslandje in de noordpunt van het gebied. Ook de plotselinge toename van het Waterhoen, van 0 naar 14 territoria valt op, nadat deze eerder was verdwenen. De broedvogeltrend in Nederland laat de laatste 12 jaar een significante toename zien van >5% per jaar. Waarschijnlijk lift de soort hierop mee in dit water- en moerasrijke gebied.



Baardmannetjes zijn de laatste jaren wat afgenomen in de moeraszone van de Lepelaarplassen, 11 april 2022 (Roy Slaterus).



Figuur 4. Indeling van de Lepelaarplassen bij bespreking van de aantalsveranderingen.

Tabel 5. Aantalsontwikkeling van broedvogels in het bos- en moerasgedeelte van de Lepelaarplassen. += aanwezig, maar niet geteld.

Soort	2000	2016	2019	2022	Soort	2000	2016	2019	2022
Knobbelzwaan	3	3	5	6	Kleine Bonte Specht	0	1	2	2
Zwarte Zwaan	0	1	1	0	Wielewaal	2	0	1	0
Grauwe Gans	15	130	206	256	Gaai	+	13	13	14
Nijlgans	2	5	2	3	Zwarte Kraai	6	6	3	5
Bergeend	6	2	1	7	Matkop	11	11	5	5
Tafeleend	3	11	9	14	Baardman	45	22	17	14
Kuifeend	73	41	15	14	Oeverzwaluw	6	0	0	0
Rosse Stekelstaart	0	2	0	0	Boerenzwaluw	?	1	1	0
Wilde Eend	+	+	4	19	Cetti's Zanger	0	1	24	71
Krakeend	37	13	23	18	Boomvalk	0	0	0	1
Slobeend	37	4	17	8	Staartmees	+	13	11	12
Zomertaling	1	0	2	0	Braamsluiper	1	2	4	3
Wintertaling	2	0	0	0	Grasmus	51	26	16	20
Aalscholver	2000	607	640	228	Sprinkhaanzanger	13	5	3	4
Roerdomp	0	4	1	2	Snor	12	21	28	18
Grote Zilverreiger	0	36	122	53	Spotvogel	2	0	1	0
Blauwe Reiger	15	18	20	8	Rietzanger	124	72	89	66
Lepelaar	22	0	0	0	Kleine Karekiet	+	136	148	118
Dodaars	16	7	3	3	Bosrietzanger	+	17	18	27
Fuut	10	9	2	5	Boomklever	0	2	6	6
Bruine Kiekendief	1	2	3	3	Boomkruiper	20	21	17	20
Havik	2	1	1	1	Zwartkop	+	80	117	79
Buizerd	3	3	2	2	Tuinfluit	+	67	53	72
Zeearend	0	0	1	1	Nachtegaal	1	4	3	4
Waterral	5	15	9	10	Blauwborst	32	19	17	23
Waterhoen	11	5	0	14	Gekraagde Roodstaart	0	2	1	0
Meerkoet	+	+	41	37	Zanglijster	+	43	33	26
Kievit	6	3	4	11	Gele Kwikstaart	2	2	0	0
Bontbekplevier	0	0	0	1	Groenling	25	11	0	5
Kleine Plevier	0	0	0	1	Putter	15	4	3	5
Tureluur	2	0	0	2	Kneu	21	4	3	1
Watersnip	0	0	0	1	Heggenmus	+	52	24	35
Zomertortel	6	0	0	0	Appelvink	1	5	5	9
Houtduif	+	3	3	3	Witte Kwikstaart	+	1	1	1
Koekoek	10	6	3	9	Rietgors	68	20	26	18
IJsvogel	1	4	0	6	Grauwe Vliegenvanger	0	0	0	1
Grote Bonte Specht	11	17	17	20	Goudvink	0	0	0	5

Natte Graslanden

De meeste soorten laten een tamelijk stabiel of juist een sterk fluctuerend beeld zien, waarbij onduidelijk is welke rol de eventuele veranderingen in het gebied of in het beheer spelen. Zowel onder soorten van open gebied als van struweel zijn er die toenamen en afnamen. Opmerkelijk is de toename van Tafeleend, die ongeveer gelijke tred houdt met de afname van Kuifeend, identiek aan het patroon in het bos en moerasgedeelte van de Lepelaarplassen, maar ook gelijkend op dat in het Greppelveld. De Nederlandse trend is voor beide soorten negatief.



Hoewel iets afgenomen ten opzichte van 2019 broeden er nog steeds aanzienlijke aantallen Bontbekplevieren in de Natte Graslanden van de Lepelaarplassen, 9 mei 2022 (Roy Slaterus).

Tabel 6. Aantalsveranderingen van broedvogels in de Natte Graslanden van de Lepelaarplassen. += aanwezig, maar niet geteld, -= niet geteld.

Soort	2000	2004	2012	2016	2019	2022
Knobbelzwaan	3	4	4	1	2	0
Grauwe Gans	28	0	170	0	36	63
Nijlgans	3	0	1	1	0	1
Bergeend	3	1	3	1	0	2
Tafeleend	1	2	1	2	3	9
Kuifeend	13	6	12	3	4	5
Wilde Eend	+	+	+	+	2	12
Krakeend	10	8	8	15	5	11
Smient	0	1	0	0	0	0
Slobeend	2	3	3	1	3	7
Zomertaling	1	2	2	2	4	4
Wintertaling	0	2	1	2	1	1
Kwartel	0	0	1	0	0	0
Dodaars	6	-	8	11	10	3
Fuut	5	0	4	1	4	4
Bruine Kiekendief	1	0	0	0	0	0
Waterral	0	0	3	0	0	0
Waterhoen	2	-	3	2	5	3
Meerkoet	+	+	+	+	25	15
Scholekster	2	5	0	1	0	3
Kluut	0	0	0	0	1	2
Kleine Plevier	1	0	6	8	4	2
Bontbekplevier	1	2	7	18	25	16
Strandplevier	0	0	1	0	0	0
Kievit	30	13	31	29	48	36
Watersnip	0	1	0	3	2	2
Grutto	2	5	2	0	5	1
Tureluur	8	12	16	21	22	21
Houtduif	0	0	0	0	3	1

Soort	2000	2004	2012	2016	2019	2022
Koekoek	0	-	0	0	3	3
Gaai	0	-	-	1	0	0
Baardman	2	-	-	2	4	1
Veldleeuwerik	8	5	0	0	0	0
Oeverzwaluw	0	0	4	0	0	0
Staartmees	0	-	-	1	1	0
Cetti's Zanger	0	0	0	0	11	19
Braamsluiper	0	-	-	2	3	2
Grasmus	6	-	-	10	5	2
Tuinfluitier	0	-	-	15	4	17
Zwartkop	0	-	-	11	17	18
Sprinkhaanzanger	0	-	1	3	2	0
Snor	1	-	1	1	1	1
Bosrietzanger	+	-	-	1	1	2
Kleine Karekiet	+	-	-	53	58	32
Rietzanger	9	-	-	29	27	32
Spotvogel	0	0	0	0	1	1
Ekster	0	0	0	0	0	2
Zanglijster	0	-	-	7	4	2
Nachtegaal	0	-	-	1	0	0
Blauwborst	8	-	-	2	2	5
Heggenmus	0	-	-	15	13	16
Gele Kwikstaart	14	0	12	15	18	15
Graspieper	10	36	19	18	18	14
Groenling	0	-	-	35	12	5
Putter	1	-	-	9	2	4
Kneu	8	-	-	13	3	4
Rietgors	11	-	-	5	6	7
Goudvink	0	0	0	0	2	2

Kwelzone van de Lepelaarplassen

Ook in de Kwelzone zijn er weinig soorten met een duidelijk patroon in het aantalsverloop, afgezien van de veranderingen ten opzichte van de vroegere jaren, die al zijn besproken in ondermeer Deuzeman (2019). Het lijkt erop dat soorten van (water)riet geleidelijk terrein verliezen.

Tabel 7. Aantalsveranderingen van broedvogels in de Kwelzone van de Lepelaarplassen. += aanwezig, maar niet geteld, -= niet geteld, *= schatting.

Soort	1999	2004	2005	2016	2019	2022
Knobbelzwaan	3	1	1	1	2	2
Grauwe Gans	1	0	3	12	31	46
Bergeend	1	1	0	0	1	0
Tafeleend	1	0	1	4	0	3
Kuifeend	3	-	-	10	4	2
Wilde Eend	+	+	+	+	3	6
Krakeend	5	15	7	8	4	7
Slobeend	0	1	2	0	0	0
Pijlstaart	0	0	1	0	0	0
Zomertaling	1	2	1	0	0	0
Wintertaling	0	1	4	0	0	0
Fazant	2	-	-	0	0	0
Roerdomp	0	0	0	0	1	0
Dodaars	13	9	3	3	1	0
Fuut	2	-	-	1	0	0
Bruine Kiekendief	0	1	1	0	0	0
Waterral	2	0	0	2	0	1
Waterhoen	1	-	-	3	1	4
Meerkoet	+	+	+	+	11	10
Scholekster	1	0	0	0	0	0
Kleine Plevier	2	2	0	0	0	0
Bontbekplevier	1	0	0	0	0	0
Strandplevier	1	0	0	0	0	0
Tureluur	0	2	1	0	0	0
Houtduif	0	-	-	1	1	0
Koekoek	1	-	-	1	1	1

Soort	1999	2004	2005	2016	2019	2022
Zwarte Kraai	0	-	-	3	1	1
Baardman	4	11	2	3	3	5
Cetti's Zanger	0	0	0	0	9	14
Braamsluiper	0	-	-	2	2	1
Grasmus	0	-	-	5	11	5
Tuinfluitter	0	-	-	9	6	5
Zwartkop	0	-	-	6	12	12
Sprinkhaanzanger	8	6	4	4	0	1
Snor	1	4	3	13	5	6
Bosrietzanger	10*	-	-	7	6	5
Kleine Karekiet	100	-	-	42	43	26
Rietzanger	53	-	-	34	27	27
Gaai	-	-	-	0	0	2
Ekster	-	-	-	0	0	3
Zanglijster	0	-	-	3	0	4
Blauwborst	15	5	1	4	7	12
Heggenmus	0	-	-	9	3	13
Gele Kwikstaart	1	0	0	0	0	0
Nachtegaal	0	0	0	0	1	0
Groenling	0	-	-	3	1	4
Kneu	2	-	-	0	1	1
Appelvink	0	-	-	1	0	1
Rietgors	47	-	-	8	14	10
Boomkruiper	0	0	0	0	0	1
Putter	0	0	0	0	2	1

4.2.3. Pampushout

In de zelfs voor Flevolandse begrippen jonge Pampushout is een snelle ontwikkeling van bos gaande. Dit is af te lezen aan toename van een aantal soorten van ouder bos als Boomklever, Boomkruiper en Zwartkop versus afname van struweelsoorten als Tuinfluiter, maar ook een soort van jong bos als de Matkop. Bijzonder is de vestiging van een Bosuil, een van de eerste in Flevoland en het succesvolle nest van de Wespendif.

Tabel 8. Aantalsontwikkeling van broedvogels in het Pampushout. --niet geteld

Soort	2012	2022	Soort	2012	2022
Grauwe Gans	0	4	Kleine Karekiet	79	52
Knobbelzwaan	1	2	Bosrietzanger	37	21
Nijlgans	0	1	Spotvogel	5	0
Krakeend	5	7	Sprinkhaanzanger	1	5
Wilde Eend	8	15	Zwartkop	215	306
Soepeend	-	2	Tuinfluiter	99	45
Kuifeend	1	1	Grasmus	37	38
Wespendif	0	1	Boomklever	2	4
Sperwer	0	1	Boomkruiper	24	44
Havik	2	1	Spreeuw	1	1
Buizerd	9	6	Zanglijster	76	52
Waterhoen	0	3	Grote Lijster	3	0
Meerkoet	11	18	Grauwe Vliegenvanger	3	5
Houtduif	15	25	Blauwborst	3	0
Koekoek	4	3	Nachtegaal	1	4
Bosuil	0	1	Roodborsttapuit	0	1
Grote Bonte Specht	37	41	Heggenmus	21	26
Wielewaal	7	7	Witte Kwikstaart	0	1
Gaai	23	18	Boompieper	4	0
Ekster	0	3	Appelvink	31	22
Zwarte Kraai	19	11	Goudvink	0	1
Matkop	11	2	Groenling	16	1
Oeverzwaluw	115	26	Kneu	1	0
Cetti's Zanger	0	4	Putter	8	15
Staartmees	22	24	Rietgors	2	1
Rietzanger	2	1			

4.2.4. Priembos

Ook van het Priembos zijn geen uitgebreide reeksen beschikbaar, het gebied is in 1999 en 2016 (van Manen & Deuzeman 2017) eerder geïnventariseerd (tabel 9). Bij de kartering in 1999 bestond het gebied nog uit jonge aanplant, inmiddels is al meer sprake van opgaand bos met eveneens dood hout. Ook de moeras- en ruigtevegetaties hebben zich verder ontwikkeld. Het ouder worden van het bos blijkt uit de toename van soorten als Grote Bonte Specht, Zwartkop en Boomkruiper en de afname of laag aantal van ruigtesoorten als Grasmus, Spotvogel, Blauwborst en Rietgors.

Tabel 9. Aantalsontwikkeling van broedvogels in het Priembos. -= niet geteld. Wel vastgestelde, maar niet getelde soorten zijn gemarkeerd met (+).

Soort	1999	2016	2022	Soort	1999	2016	2022
Kuifeend	2	3	2	Sprinkhaanzanger	1	0	0
Wilde Eend	-	0	2	Spotvogel	7	0	0
Krakeend	2	1	1	Bosrietzanger	-	7	15
Fuut	3	1	1	Kleine Karekiet	-	3	7
Havik	0	1	0	Boomkruiper	0	2	8
Buizerd	2	0	0	Wielewaal	0	0	1
Meerkoet	-	2	3	Gaai	-	+	3
Houtduif	-	3	3	Zanglijster	-	8	8
Zomertortel	2	0	0	Grauwe Vliegenvanger	0	1	0
Koekoek	2	0	1	Blauwborst	11	1	0
Grote Bonte Specht	1	3	6	Heggenmus	-	3	2
Matkop	1	2	2	Groenling	4	5	2
IJsvogel	0	0	1	Putter	6	4	4
Staartmees	-	1	3	Appelvink	0	4	5
Grasmus	16	5	7	Rietgors	8	0	2
Tuinfluitier	-	3	7	Witte Kwikstaart	-	-	2
Zwartkop	-	20	33	Boompieper	0	0	1

4.2.5. Stichtse Putten

Van de Stichtse Putten zijn drie eerdere karteringen beschikbaar, de eerste gegevens zijn uit 1999 en daarna uit 2011 en 2016 (van Manen & Deuzeman 2011, van Manen & Deuzeman 2017 (tabel 10). Met de telling uit 2022 is inmiddels een kleine reeks beschikbaar. In 1999 was het bos nog zeer jong, waardoor er meer struweel- dan echte bossoorten voorkwamen. De aanwezigheid van Scholekster, Kleine Plevier en Bontbekplevier geeft bovendien aan dat delen van het gebied toen nog zeer open waren en deels onbegroeid. De trend die in 2016 geconstateerd werd met een afname van watervogels, is doorgezet. Dit geldt eveneens voor soorten van rietruigten (een verdere afname van onder andere

Sprinkhaanzanger, Blauwborst, Groenling en Kneu), hoewel het beeld daar minder duidelijk is, Bosrietzanger blijft op peil bijvoorbeeld. Net als bij andere bossen in Flevoland is de doorontwikkeling van het bos ook hier zichtbaar, met een verdere toename van Grote Bonte Specht, Zwartkop en Boomkruiper. Boomklever is weer met één territorium vastgesteld. Noemenswaardig zijn de vier nieuwkomers Wespandief (1), Wielewaal (1), Cetti's zanger (6) en Roodborsttapuit (2). De komst van Cetti's zanger en Roodborsttapuit is niet onlogisch gezien de sterke populatiegroei van beide soorten. Of Wielewaal en Wespandief blijvende of toevallige broedvogel zijn, zal moeten blijken.

Tabel 10. Aantalsontwikkeling broedvogels van de Stichtse Putten. Van het gebied zijn enkele eerdere tellingen beschikbaar, waardoor inmiddels zicht gekregen kan worden op de soortontwikkeling. In eerdere jaren zijn mogelijk niet alle soorten geteld, wanneer hier geen gegevens van zijn is dit weergegeven met (-= niet geteld). Wel vastgestelde, maar niet getelde soorten zijn gemarkeerd met (+).

Soort	1999	2011	2016	2022	Soort	1999	2011	2016	2022
Knobbelzwaan	1	2	2	3	Zwarte Kraai	4	2	4	6
Grauwe Gans	0	59	13	29	Buidelmees	3	0	0	0
Soepgans	-	1	0	0	Matkop	3	6	5	4
Grote Canadese Gans	0	9	1	2	Baardman	2	2	0	0
Brandgans	0	1	0	0	Staartmees	-	2	1	5
Nijlgans	2	2	1	1	Grasmus	25	39	16	18
Bergeend	2	1	0	0	Tuinfluit	+	34	28	36
Krooneend	0	2	0	1	Zwartkop	+	31	48	68
Tafeleend	0	3	2	3	Sprinkhaanzanger	7	7	2	3
Kuifeend	3	18	16	11	Snor	0	3	0	1
Krakeend	2	14	6	6	Spotvogel	8	0	0	1
Slobeend	2	6	0	2	Bosrietzanger	+	40	44	43
Wilde Eend	+	13	4	16	Kleine Karekiet	+	54	45	50
Zomertaling	1	0	0	0	Rietzanger	3	2	0	6
Dodaars	7	4	1	4	Boomklever	0	1	0	1
Fuut	6	4	1	3	Boomkruiper	1	7	11	15
Bruine Kiekendief	0	0	1	1	Spreeuw	-	11	1	6
Buizerd	3	4	3	3	Wielewaal	0	0	0	1
Torenvalk	1	1	1	0	Gaai	-	-	+	4
Wespandief	0	0	0	1	Zanglijster	+	17	17	16
Waterral	1	0	1	1	Grote Lijster	0	0	1	0
Kwartelkoning	0	0	1	0	Grauwe Vliegenvanger	2	0	1	3
Waterhoen	2	0	1	2	Nachtegaal	4	6	2	5
Meerkoet	+	19	9	12	Blauwborst	22	8	6	5
Scholekster	1	0	0	0	Heggenmus	+	11	10	12
Kleine Plevier	2	0	0	0	Cetti's Zanger	0	0	0	6
Bontbekplevier	2	0	0	0	Gele Kwikstaart	1	0	0	0
Tureluur	1	0	0	0	Boompieper	2	1	0	1
Holenduif	1	1	0	0	Graspieper	3	0	0	0
Houtduif	+	7	1	9	Groenling	12	5	4	2
Zomertortel	3	0	0	0	Putter	10	4	10	9
Koekoek	3	3	1	2	Kneu	-	5	1	2
Ransuil	1	0	0	0	Appelvink	0	6	5	5
IJsvogel	0	1	0	2	Rietgors	29	23	9	17
Grote Bonte Specht	2	6	9	9	Roodborsttapuit	0	0	0	2

4.2.6. Landschappelijke Beplanting NOP

De Landschappelijke Beplanting NOP langs de Rijksweg A6 is één keer eerder, in 2016, geïnventariseerd (tabel 11). In 2016 is een groter gebied onderzocht, namelijk ook de beplanting langs de A6 tussen Emmeloord en Bant. Deze is in 2022 niet betrokken in het onderzoek, betreding kan alleen vanaf de kant van de Rijksweg en dat werd als te gevaarlijk bevonden. Wat opvalt is de sterke toename van soorten van bos en struweel zoals Grote Bonte Specht (van 9 naar 24),

Zwartkop (van 41 naar 107), Houtduif (van 4 naar 14) en Zanglijster (van 13 naar 26), zeker na dunningen van vooral essen in de periode 2016-22 Ook hier geldt dat dit wijst op het ouder worden van de opgaande vegetatie, wat mogelijk ook de nieuwkomers Spreeuw, Grauwe Vliegenvanger en Goudvink verklaart. Dit gaat echter niet op voor alle aan opgaande vegetatie gebonden soorten. Havik, Sperwer en Matkop zijn niet meer aangetroffen, wat wel past in de landelijke trend van deze soorten.

Tabel 11. Aantalsontwikkeling broedvogels van het deel van de Landschappelijke Beplanting NOP dat zowel in 2016 als 2022 is gekarteerd. Van het gebied is slechts een eerdere telling beschikbaar, waardoor een vergelijking lastig is.

Soort	2016	2022	Soort	2016	2022
Havik	1	0	Boomkruiper	11	19
Sperwer	2	0	Ekster	0	3
Buizerd	3	3	Zanglijster	13	26
Houtduif	4	14	Grote Lijster	1	1
Grote Bonte Specht	9	24	Nachtegaal	1	3
Holenduif	0	1	Heggenmus	2	7
Gaai	3	10	Kleine Karekiet	0	1
Zwarte Kraai	2	7	Groenling	2	1
Matkop	2	0	Putter	1	1
Staartmees	6	7	Appelvink	7	9
Tuinfluitter	12	12	Spreeuw	0	3
Zwartkop	41	107	Grauwe Vliegenvanger	0	4
Boomklever	3	3	Goudvink	0	2

4.3. Soortbesprekingen

4.3.1. Ganzen en eenden

Grauwe Gans (n=415)

Grauwe Gans is een van de meest algemene vogelsoorten die geïnventariseerd is. De soort is echter niet in alle gebieden aangetroffen. De soort ontbreekt in de bosgebieden van het Pampushout en Priembos, maar ook in het bosgedeelten van de Lepelaarplassen en de Stichtse Putten. Dit past bij de voorkeur voor open graslanden met rietmoerassen waar veilig gebroed en gevoerageerd kan worden. De dichtheid in de Lepelaarplassen is met ruim 70 territoria per 100 hectare hoog. Door de typische nestbouw is de soort goed te inventariseren vanuit een vliegtuig. Enkele solitaire nesten buiten de typische gebieden kunnen wel gemist zijn. Het Greppelveld is altijd sterk in trek bij Grauwe Ganzen, waarbij ze vooral in en rondom de verschillende plassen zitten. Er werden 22 paren geteld, beduidend minder dan 2019, toen 58 paren werden vastgesteld. Er waren hier veel paren met jongen, zoals op 31 mei toen in totaal 173 ouders met jongen het water opvluchtten bij onraad bij het Havenhoofd. Het gebied is ook sterk in trek in de periode direct na het broeden. Op 1 juli bevonden zich 560 Grauwe Ganzen in het gebied.

Zomertaling (n=6)

Hoewel een laag aantal, is het aantal territoria redelijk stabiel met twee in het Greppelveld (in de natste percelen) en vier in de Natte Graslanden van de Lepelaarplassen. In beide gebieden liggen de territoria op enige afstand van openbaar toegankelijke paden, wat past in het beeld van Zomertaling als een schuwe, verstoringgevoelige soort (Sovon, 2018). Het stabiele aantal komt overeen met het landelijke beeld van stabilisatie van de broedpopulatie op een laag niveau (Sovon, 2023).

Wintertaling (n=2)

Wintertaling is een zeldzame broedvogel geworden met nog slechts één territorium in het Greppelveld en één in het Lepelaarplassen, deelgebied Natte Graslanden. In beide gevallen gaat het om de aanwezigheid van een paartje in broedbiotoop, in het Greppelveld op 16 mei en Lepelaarplassen op 20 juni in de Natte Graslanden. De Lepelaarplassen worden overigens ook bezocht door een flinke aantal doortrekkende Wintertalingen en in het Greppelveld tot eind april ook groepjes van 10-25 vogels.

Krakeend (n=63)

Krakeenden zijn in vijf van de zes gebieden aangetroffen, alleen in de beplanting langs de A6 is de soort niet vastgesteld. In tegenstelling tot het landelijke beeld, is nergens sprake van een sterke toename. Alleen in het Greppelveld is de afgelopen jaren wel een toename zichtbaar, maar deze lijkt te stabiliseren.

Wilde Eend (n=83)

Ook Wilde Eend is in alle gebieden met uitzondering van de beplanting langs de A6 aangetroffen. Omdat de soort in de meeste gebieden pas recent is opgenomen als soort waarvan het aantal ook vastgelegd wordt (vanaf 2012 en 2016), is een duidelijke trend niet goed vast te stellen. Opvallend is dat op basis van de beschikbare data sprake lijkt te zijn van een lichte toename. Gezien het lage aantal en het beperkte aantal jaren met daadwerkelijke waarden, is dat echter niet zeker te stellen. Ook omdat dit in tegenstelling is met de landelijke trend, die al langere tijd negatief is (Sovon, 2023).

Krooneend (n=1)

Op 25 april zwom een paar Krooneenden voor het eilandje op de Grote Plas het dichtst bij het modelzweefvliegveld in de Stichtse Putten. Er bleek succesvol te zijn gebroed, want op 18 juni zwom de vrouw met vier pullen bij hetzelfde eilandje.

4.3.2. Futen en Aalscholver

Dodaars (n=12)

Dodaars is in drie van de onderzochte gebieden vastgesteld, in alle gevallen in de open moerasdelen. In het Greppelveld en de Stichtse Putten is het aantal min of meer stabiel, maar sterk variabel over de beschikbare jaren. In de Lepelaarplassen is de soort wel sterk

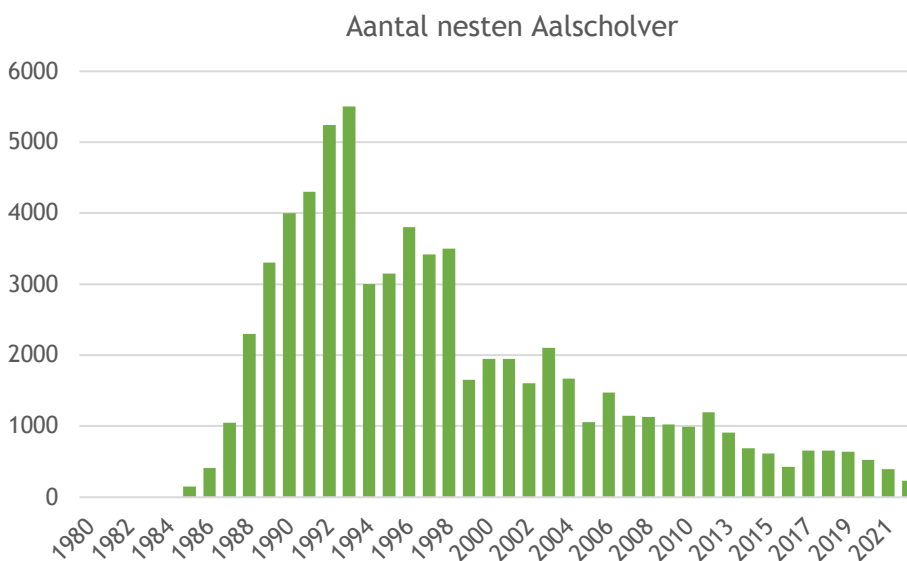
afgenomen. Rond 2000 was de soort nog relatief algemeen in zowel het moerasgedeelte (16) als de kwelzone (13) en in 2016 en 2019 in de Natte Graslanden (11 en 10). In 2022 zijn zes territoria vastgesteld, drie in het moeras en drie in de Natte Graslanden. De dichtheid kan sterk variëren per jaar, pieken vallen vaak samen met zachte winters en natte voorjaren. Dit lijkt de neergang in de getelde gebieden echter niet goed te verklaren.

Fuut (n=14)

In het Greppelveld is de Fuut een nieuwe soort met één territorium. In de andere gebieden waar de soort is gezien (Priembos, Stichtse Putten en Lepelaarplassen) is de soort op een laag niveau min of meer stabiel met enkele territoria. Alleen in de Stichtse Putten gaat het om een daadwerkelijk nest, de overige waarnemingen betreft paren in geschikt biotoop.

Aalscholver (n=228)

Aalscholver is alleen aanwezig in de kolonie in de Lepelaarplassen. De kolonie is al sinds halverwege jaren tachtig in het gebied aanwezig. Na een snelle groei tot meer dan 5.000 nesten begin jaren negentig van de vorige eeuw, nam het aantal daarna ook weer snel af. De laatste jaren leek het aantal in de kolonie redelijk stabiel met een lichte neergang tussen de 1.000 en 640 nesten. Met slechts 228 nesten in 2022 heeft de neergang verder doorgezet (Figuur 5). De grote kolonie verplaatste zich tussen 2016 en 2019 naar de huidige locatie, mogelijk onder druk van predatie van Boommarter en later ook vestiging van Zeearend (Van Manen & Deuzeman, 2020). Gezien de min of meer stabilisatie van de landelijke en gehele West-Europese populatie (Sovon, 2023) zal een groot deel zich waarschijnlijk elders gevestigd hebben.



Figuur 5.
Aantalsontwikkeling
nesten Aalscholver in
de Lepelaarplassen
(bron: Mervyn Roos, RWS
Lelystad).

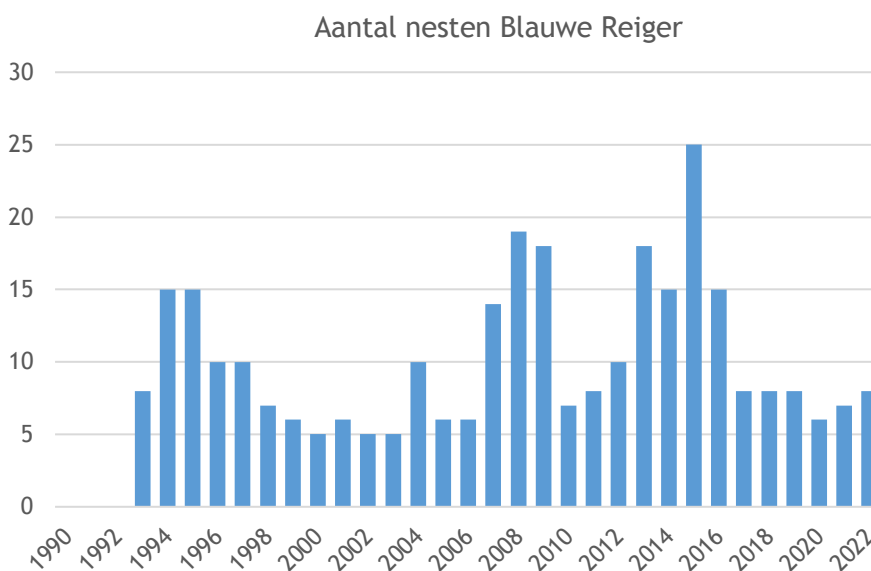
4.3.3. Reigers

Roerdomp (n=2)

Roerdomp is een soort van uitgestrekte rietmoerassen en is logischerwijs alleen vastgesteld in de rietlanden van de Lepelaarplassen. Het gaat in beide gevallen om roepende exemplaren en zichtwaarnemingen van volwassen vogels. In 2016 ging het nog om vier territoria, waarbij de waarnemingen duidelijk geconcentreerd rondom de vier territoria lagen. In 2019 is slechts een territorium vastgesteld. De waarnemingen van dit seizoen (2022) liggen meer verspreid over het rietland. Of de kwaliteit van het gebied is afgenomen met als gevolg grotere territoria om in voedsel te voorzien of dat er simpelweg minder exemplaren zich gevestigd hebben, waardoor het ruimtegebruik ruimer kon zijn, is niet vastgesteld.

Blauwe Reiger (n=8)

Het aantal nesten in de kolonie in de Lepelaarplassen schommelt sterk, waardoor niet een duidelijke trend waarneembaar is (Figuur 6). Sinds 2017 is het aantal niet meer boven de 10 uitgekomen. Het aantal in afgelopen seizoen is wel een van de laagste, met 8 nesten. In het verleden heeft zich echter vaak ook weer een herstel voorgedaan. Het aantal is echter niet hoog, waardoor kleine verschillen in verhouding snel een effect laten zien.

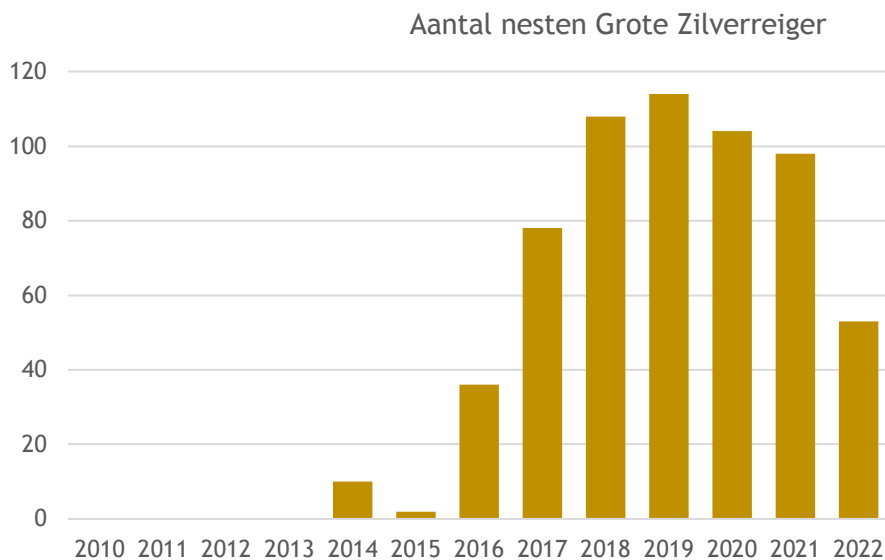


Figuur 6.
Aantalsontwikkeling
nesten Blauwe Reiger
in de Lepelaarplassen
(bron: Mervyn Roos RWS
Lelystad).

Grote Zilverreiger (n=53)

Ondanks jaren waarin de soort even achteruitging, zet de Grote Zilverreiger zijn kolonisatie voort in ons land. De Nederlandse populatie is in 2021 op een recordhoogte gekomen van 406 paar na een behoorlijke afname in 2019. Het zwaartepunt van de verspreiding ligt onveranderd in Flevoland, waar de Lepelaarplassen met 98 paren (104 in 2020) de grootste kolonie herbergde in 2021 en in de Oostvaardersplassen werden 79 paren geteld in het oostelijk peilgebied (het moeras van de Oostvaarderplassen was te onveilig door de reset en daarmee gepaard gaande droogval). Elders in het land komen grote kolonies voor in De Wieden (81 paar in 2021) en op Kornwerderzand (47 paar). De aantallen in Flevoland zijn gebaseerd op nesten tellingen vanuit het vliegtuig door Mervyn Roos en Mennobart van Eerden (RWS Lelystad).

In 2022 halveerde het aantal nesten in de Lepelaarplassen. Verspreid over drie locaties werden 53 nesten vastgesteld (figuur 7). De bulk van het aantal nesten zat net ten (zuid) oosten van de Aalscholwers. Een paar nesten bevonden zich in het rietveld ten zuidwesten van de Aalscholwers en in het riet in het gebied van Plan Roerdomp lagen ca. 7 nesten. Mogelijk dat het nieuwe paar Zeearenden zorgt voor de nodige onrust in het gebied, zie ook de afname van de Aalscholwers. Op de Makkumer Noordwaard verdwenen alle nesten van de Grote Zilverreiger na komst van het nest van de Zeearend en verplaatste zich richting Kornwerderzand.



Figuur 7.
Aantalsontwikkeling nesten Grote Zilverreiger in de Lepelaarplassen (bron: Mervyn Roos RWS Lelystad).

4.3.4. Roofvogels

Wespendief (n=2)

Een mannetje Wespendief werd waargenomen op 18 juni boven de rietput in de Stichtse Putten en verdween in het aangrenzende populierenbos. In de populierenrij aldaar bevonden zich twee oude roofvogelnesten, die al tijdens eerdere rondes waren gevonden. Verrassend was dat één van de nesten volledig opgebouwd was met verse loofbladeren. Een broedende vogel werd niet gezien, maar het bleek ook vrij lastig om goed op het nest te kijken. Een vervolfbezoek op 8 juli leverde geen vogels op of enig ander teken van leven. Roofvogelonderzoeker John de Vries controleerde het nest daarna ook nog een keer, maar toen was het ook stil. Aangezien de nestboom niet is beklommen, is het niet zeker of er eieren zijn geweest. Het kan ook zijn dat het nest alleen belegd is door de Wespendieven. In het Pampushout broedde een paar succesvol in een populier. Er werden twee jongen geringd door Ton Eggenhuizen en John de Vries en deze jongen vlogen succesvol uit.

Wespendieven zijn vrij schaars in Flevoland, maar er zijn jaarlijks broedgevallen die ook met succes broeden, zoals in het nabijgelegen Horsterwold en dus in het Pampushout.



Het bebladerde nest van de Wespendief in populier in de Stichtse Putten, 18 juni 2022 (Symen Deuzeman).

Sperwer (n=1)

Met slechts één territorium, vastgesteld in het Pampushout, een opvallend lage dichtheid. In 2016 werden langs de A6 nog twee nesten aangetroffen, waarvan onduidelijk is of die ook succesvol waren overigens (van Manen, 2017). Dit seizoen is langs de A6 wel weer sperwer waargenomen, maar deze kan niet aan een territorium toegerekend worden.

Havik (n=2)

Zowel in de Pampushout als in het bos van de Lepelaarplassen werd één territorium vastgesteld. In de Lepelaarplassen is ook het nest daadwerkelijk gevonden. Dit Haviksnest was in 2022 echter niet succesvol, mogelijk omdat het Zeearendpaar ook interesse in dit nest toonde. Of de Havik zich nog elders gevestigd heeft en waar is niet bekend. Het aantal van twee paren komt overeen met het aantal in 2016 en 2019 en lijkt daarmee stabiel.

Bruine Kiekendief (n=4)

Net als in 2019 zijn in het rietland van het Lepelaarplassen drie territoria vastgesteld. Bij twee paar is eind juni ook voedseltransport gezien, wat gezien de datum duidt op aanwezigheid van jongen. In de Stichtse Putten baltste de man hoog boven de rietput op 29 maart en op 25 april waren hier zowel de man als vrouw aanwezig. Het is onduidelijk of er hier gebroed is, want daarna werden geen vogels meer gezien. Mogelijk zat de vrouw op eieren tijdens vervolfbezoeken en foerageerde de man in het aangrenzende cultuurland.

Zeearend (n=1)

Het bekende nest in de wilg in het natte moerasbos in de Lepelaarplassen waaide tijdens de storm Eunice op 18 februari uit de boom en werd niet herbouwd op dezelfde plek. Een paar was wel het hele broedseizoen aanwezig in de Lepelaarplassen. Op basis van foto's van Karel Mauer gedurende het voorjaar op de Facebook-site Zeearend in Nederland bracht een nieuwe man aan het licht. Op basis van de nog zwarte rand op de witte staart doet het vermoeden dat het nog om een jonge man gaat. De vrouw is de oude vertrouwde Lamberta, die er al sinds het eerste jaar van broeden in 2019 zit. Naast het verwaaide nest, lijkt er dus ook een partnerwisseling te hebben voorgedaan. Bij meerdere paren in Nederland komt het vaker voor dat een eerste jaar van partnerwisseling niet direct leidt tot een succesvol broedseizoen (in 2022 ook in de IJsselmonding en 2020 en 2021 op het Vogeleiland in het Zwarte Meer). Op 14 april zag Roy het paar weglygen bij een oud nest van de Havik, waar verse takken op gelegd waren. Het paar Zeearenden bleef vervolgens minutenlang boven het nest en de waarnemer cirkelen en alarmerden kort. Tijdens bezoeken erna werd het paar

niet meer bij dit nest gezien, wel elders in de nabijheid, zoals op 30 mei vlakbij de oude nestlocatie en op 2 juni zat het paar in de Natte Graslanden.

Helaas dus geen broedsucces in 2022, na eerdere succesvolle jaren in 2019 (1 jong), 2020 (1 jong) en 2021 (2 jongen).



Adulte Zeearend met Grauwe Gans in de Lepelaarplassen, 28 maart 2022 (Roy Slaterus).

Buizerd (n=14)

Het aantal buizerdterritoria laat in alle getelde gebieden geen bijzonder toe- of afname zien. In de Stichtse Putten bevonden zich drie nesten, twee in een populier en één in een wilg. Het broedsucces was hier erg mager, want op slechts één nest vloog succesvol één jong uit. In het natte moerasbos van de Lepelaarplassen bevonden zich twee territoria, met op de zuidelijke locatie fel alarmerende oudervogels op 2 juni. In de smalle bossen van de A6 strook bevonden zich twee paren, waarbij paren alarmeerden in juni. De verspreiding van de Buizerd in het Pampushout is geleidelijk verdeeld over het gebied. In meer dan de helft van de gevallen (n=4) werd er een bezet nest gevonden (3 in populier en 1 in zoete kers). Bij tenminste twee nesten vlogen jongen succesvol uit.

Boomvalk (n=1)

Vanaf 1 juni tot en met 4 juli was er steeds een Boomvalk aanwezig in het moerasdeel van de Lepelaarplassen. Op 22 juni werd er flink gealarmeerd of geroepen in de wilgenopstanden hier. De plek was niet bereikbaar om te zoeken naar een eventueel nest, maar gezien alle waarnemingen op een rij lijkt dit wel waarschijnlijk. Boven het Priembos en vooral de Hoge Vaart riep een paar fanatiek en herhaaldelijk op 18 juni. Waarschijnlijk het mannetje reageerde ook fel op de karteerder en ging steeds aan de andere kant van de Hoge Vaart in een dode wilg zitten. Vermoedelijk bevond een nest zich hier in de rij met oude populieren in het gebied van Staatsbosbeheer.



De Boomvalken kozen de dode staande wilg als uitkijkboom langs de Hoge Vaart in het Priembos, 18 juni 2022 (Symen Deuzeman).

4.3.5. Steltlopers

Kievit (n=62)

Kievit is alleen aangetroffen in de gebieden met grote open graslanden, het Greppelveld en de Lepelaarplassen. In het Greppelveld broedt de soort alleen in het zuidelijke deel. De noordelijke percelen hebben een andere vegetatie, die hoger en dichter wordt en snel niet meer geschikt is voor een bodembroeder als kievit. Met 15 broedpaar is 2022 weer een goed jaar. Het aantal broedpaar fluctueert echter per jaar, waarbij in de meeste jaren het aantal wel boven de tien paar ligt. In slechte jaren is het aantal veel lager (twee tot vier paar in 2016 en 2019). Opvallend is dat het aantal nooit hoger is dan vijftien (zie Tabel 4). In de Lepelaarplassen is een duidelijke tweedeling, een grote groep broedt op de westelijke Natte Graslanden, met in 2022 een redelijk gemiddeld aantal van 36 broedpaar. Daarnaast wordt in een cluster op het Trekvogelgraslandje gebroed. Met elf broedpaar is dit de hoogst vastgestelde dichtheid van dit deelgebiedje (tegen drie paar in 2016 en vier paar in 2019). De getelde gebieden kennen daarmee een goed broedseizoen voor Kievit.

Wulp (n=2)

Met twee broedpaar houdt de Wulp nog steeds stand in het Greppelveld. Het aantal is vrij constant, hoewel aan het begin van de 21^e eeuw enkele jaren drie en vier paar vastgesteld zijn, is sinds 2005 het aantal broedpaar wisselend één en twee. Beide paren in het Greppelveld hadden op 31 mei jongen, getuige het felle alameren van de oudervogels.

Bontbekplevier (n=17)

Bontbekplevier is alleen aangetroffen in de Lepelaarplassen, waarbij de meeste broedparen zich in de het zuidelijke deel van de Natte Graslanden bevonden. Eén paar bevond zich in het Trekvogelgraslandje Net als in 2016 geconstateerd is, lijkt de soort de voorkeur te hebben voor kapotgetrapte grond met schaarse vegetatie en op pas drooggevallen terreindelen met schaarse vegetatie. Op het Trekvogelgraslandje is één nest met eieren gevonden. Op de Natte Graslanden is overigens niet gericht naar nesten gezocht.

Tureluur (n=27)

Net als de meeste andere steltlopers en weidevogels (zoals Grutto, Watersnip, Kievit), is Tureluur alleen aangetroffen op de natte, zuidelijke percelen van het Greppelveld (n=4) en de Natte Graslanden en het Trekvogelgraslandje (n=23). Opvallend genoeg leken alle vier de paren in het Greppelveld succesvol jongen te hebben geproduceerd.

4.3.6. Zangvogels en overige soorten

Bosuil (n=1)

Tijdens een nachtronde werd om 00:01 uur 's nachts op 17 juni een roepende Bosuil gehoord in het centrale gedeelte van het Pampushout langs de Godendreef. De Bosuil is nog erg schaars in Flevoland, maar de laatste jaren komen er steeds meer meldingen van vogels in het broedseizoen, zoals in Reve-Abbert (broedend op oud roofvogelnest) en in het Voorsterbos en Kuinderbos in de Noordoostpolder.

Koekoek (n=20)

Door het typerende broedgedrag van Koekoek is het vaststellen van territoria lastig, de aandacht is specifiek uitgegaan naar roepende mannetjes in de vroege ochtenduren. De meeste territoria bevinden zich in de Lepelaarplassen (13), wat gezien de omvang en type habitat ook aannemelijk is. Hier bevindt zich ook het hoogste aantal nesten van in Nederland belangrijke waardvogels (o.a. Kleine Karekiet, Heggenmus). Koekoek laat een gelijkmatig voorkomen zien. In het noordelijke deel van de Landschappelijke Beplanting NOP is ook een roepend mannetje vastgesteld, maar deze zat net buiten de begrenzing. Over het algemeen is het beeld van het aantal stabiel, met in vergelijking met 2016 en 2019 een opleving in het moerasdeel van de Lepelaarplassen. Elders werden Koekoeken vastgesteld in de Pampushout (3), Greppelveld (1), Stichtse Putten (3), Priembos (1) en Landschappelijke Beplanting (2).

IJsvogel (n=9)

De milde winter van afgelopen seizoen heeft waarschijnlijk bijgedragen aan een goed broedseizoen. In de Lepelaarplassen zijn vier zekere nesten - onder andere in wortelkluiten van omgevallen bomen - en twee aanvullende territoria vastgesteld. Langs de A6 zijn ook waarnemingen gedaan, maar binnen de begrenzingen niet voldoende voor daadwerkelijke territoria. Mogelijk



Wortelkluit met IJsvogelnest in de Lepelaarplassen, 11 april 2022 (Roy Slaterus)

bevinden de nestlocaties zich in de niet getelde delen in de beplanting langs de A6. De Stichtse Putten is ook altijd een goed gebied voor IJsvogels. Hier bevonden zich twee paartjes. Ze houden zich hier vooral op langs de brede tochten in het bos en langs de rand van de Grote Plas.

Grote Bonte Specht (n=100)

Grote Bonte Specht is in alle gebieden met enige opgaande bomen aangetroffen, alleen in het Greppelveld ontbreekt de soort, waar ook geen territoria bekend zijn uit het verleden. In alle gebieden is een duidelijke toename zichtbaar ten opzichte van eerdere karteringen. Hier lijkt een duidelijk verband te liggen met het ouder worden van het bos, waardoor er meer geschikt habitat ontstaat. In alle bosgebieden is een gelijkmatig verspreidingsbeeld zichtbaar, met enigszins vergelijkbare dichtheden (circa 10 tot 15 territoria per 100 hectare). In de beplantingen langs de A6 is de dichtheid echter aanzienlijk hoger met ruim 46 territoria per 100 hectare. Mogelijke oorzaak is dat deze beplantingen nog weer een stuk ouder zijn dan in de overige gebieden. Dit zou betekenen dat de groei in de overige gebieden er nog niet uit is.

Boomleeuwerik (n=0)

Opvallend is een zingende Boomleeuwerik boven een akker op 5 mei in het noordelijke deel van Pampushout. Net buiten de grenzen, maar zeker een bijzonder territorium in Flevoland, waar ze niet of nauwelijks voorkomen.

Wielewaal (n=9)

Wielewaal is voor zowel het Priembos als de Stichtse Putten een nieuwe broedvogel met één broedpaar. In de Pampushout zijn net als bij de vorige telling (2012) zeven territoria vastgesteld. Door de lange tussenperiode is over een trend niets te zeggen.

Matkop (n=13)

Matkop heeft landelijk een sterk negatieve trend, die ook in Flevoland zichtbaar is. In alle gebieden waar de soort aangetroffen is, blijft het aantal laag met slechts enkele territoria. In de Pampushout zijn nog slechts twee territoria gevonden, een decimering sinds 2012 toen er nog elf aangetroffen werden. Ook in de Lepelaarplassen blijft het aantal laag met vijf paar. In de Landschappelijke Beplanting NOP is de soort niet meer aangetroffen en in de Stichtse Putten ging het om 4 territoria.

Oeverzwaluw (n=26)

Oeverzwaluw is alleen aanwezig in het gebied Pampushout in de speciaal voor de soort aangelegde oeverzwaluwwand. Het aantal bezette nesten was dit jaar niet heel hoog met 26 bezette nesten.

Sprinkhaanzanger (n=14)

Het aantal territoria Sprinkhaanzangers is blijvend laag met slechts enkele paren per gebied. Door het lage aantal is niet direct duidelijk of het gaat om jaarlijkse schommelingen of dat sprake is van een reële afname.

Cetti's Zanger (n=114)

Het verhaal van de ongekende opkomst Cetti's Zanger is inmiddels bekend. De soort is een nieuwkomer voor de Pampushout (4) en Stichtse Putten (6). Het overgrote deel zit in de Lepelaarplassen (104). Ook hier is de soort echter nog niet lang aanwezig, in 2016 werd het eerste territorium vastgesteld, waarmee de Lepelaarplassen een typerend gebied is voor deze soort in Nederland. Cetti's Zanger broedt graag op moerassige plekken met riet, braam en wilg. Aaneengesloten rietvelden of moerasbossen worden vooralsnog gemeden.

Grasmus (n=95)

Landelijk en ook in de provincie Flevoland doet de broedpopulatie van Grasmus het goed (Sovon, 2023). Opvallend is daarom dat in de getelde gebieden de soort min of meer stabiel is ten opzichte van de eerdere (recente) inventarisaties. Wanneer echter verder teruggekeken wordt, tot voor 2012 dan is een duidelijke afname zichtbaar. Mogelijke oorzaak kan verdergaande successie zijn, waardoor de ruigtevegetaties verdwijnen ten gunste van opgaande bosvegetaties (wat de toename van bossoorten verklaart).



Jonge Matkop in de Lepelaarplassen, 3 juni 2022 (Roy Slaterus).

Boomkruiper (n=109)

Boomkruiper is een van de weinige soorten die in alle zes getelde gebieden is aangetroffen. Voor het Greppelveld is het een nieuwe broedvogel. In alle gebieden is sprake van een toename tot sterke toename. In de Pampushout is met 44 territoria sprake van bijna een verdubbeling ten opzichte van 2012 (24). Ook in het Priembos is een sterke groei met nu acht territoria, ten opzichte van twee paar in 2016. Net als bij Grote Bonte Specht en andere bosgebonden soorten (Zwartkop, Gaai, Houtduif) is de oorzaak waarschijnlijk het ouder worden van het bos.

Nachtegaal (n=15)

Nachtegalen zijn buiten het duingebied nergens echt algemeen meer, alleen lokaal nog in loofbos op natte bodems, welke potentieel in Flevoland wel aanwezig zijn. Per geteld gebied fluctueert het aantal licht, maar door het lage aantal is hier geen duidelijk beeld van te krijgen. In de Landschappelijke Bepanting A6 is het aantal territoria bijvoorbeeld van één (2016) naar drie (2022) gegaan, terwijl in dezelfde periode in het Greppelveld het aantal van zes naar drie is gegaan, waar in 2019 echter maar één territorium werd vastgesteld. Gemiddeld lijkt het aantal stabiel, wat overeenkomt met het landelijke beeld (Sovon, 2023).

Graspieper (n=46)

Graspieper komt alleen voor in de echt open gebieden, namelijk het Greppelveld en de Natte Graslanden van de Lepelaarplassen. In het Greppelveld is het een van de weinige soorten die in de noordelijke graslanden broedt, samen met enkele paartjes Kneu. Graspieper laat in het gebied een opvallend verloop zien, van een aanvankelijke stijging vanaf 1988 naar 2004 met 40 paar, waarna een daling inzette tot 2009 met nog 10 paar. Sindsdien ligt het aantal weer hoger met gemiddeld 25 paar en 32 paar in 2022.

Rietgors (n=76)

Hoewel Rietgors nog steeds een algemene broedvogel is, laat deze soort binnen de getelde gebieden een afname zien. Het meest opvallende daarbij is de afname in de Lepelaarplassen. Aan het begin van de 20^e eeuw werden hier nog 125 territoria vastgesteld, afgelopen jaar nog maar 35. Ook in het Priembos en de Stichtse Putten is de soort afgenomen (respectievelijk van 8 naar 2 en 29 naar 17). In het Greppelveld gaan de gegevens niet verder terug dan 2013 en is de populatie met 21 paar stabiel (maar waarschijnlijk op een lager niveau dan rond de eeuwwisseling).

4.3.7. Verschenen en verdwenen

Vier soorten zijn als nieuwe broedvogel aangetroffen, uitgaande van de onderzochte gebieden en de beschikbare telgegevens. Omdat het om sterk afgebakende telgebieden gaat en onderling de beschikbare teljaren sterk kunnen verschillen, kan geen eenduidige conclusie getrokken worden, maar het duidt mogelijk deels op het ouder worden van het bos:

- Bosuil (Pampushout);
- Wespandief (Stichtse Putten); (en in Pampushout, daar ook al in 2021)
- Boomvalk (Lepelaarplassen);
- Boomleeuwerik (Pampushout), net erbuiten.

Daarnaast zijn van zes soorten meer dan tien jaar (tot 2012) geen broedgevallen meer geconstateerd, uitgaande van de onderzochte gebieden en de beschikbare telgegevens. Ook hierbij geldt dat het beeld (mogelijk) vertekend wordt doordat naar een selectie van gebieden gekeken is en de teljaren verschillen. Van enkele soorten past het goed in de landelijke trend, bijvoorbeeld bij Zomertortel, maar dat geldt niet voor alle ‘verdwenen’ soorten. De beperking door de begrenzingen of teljaren is wellicht een meer logische verklaring, maar ook de doorontwikkeling van de vegetatie kan een rol spelen. Kortom ook hier is de nodige voorzichtigheid geboden:

- Brandgans (2011, Stichtse Putten);
- Smient (2004, Lepelaarplassen), (2006, Greppelveld);
- Lepelaar (2004, Lepelaarplassen);
- Zomertortel (1999, Priembos), (2000, Lepelaarplassen), (1999, Stichtse Putten);
- Veldleeuwerik (2004, Lepelaarplassen), (2004, Greppelveld);
- Buidelmees (1999, Stichtse Putten).

5. Evaluatie

Alle in 2022 gekarteerde gebieden zijn vogelrijk, maar met name in de nattere delen van de Lepelaarplassen komen ook soorten voor die landelijk zeldzaam of bedreigd zijn. Hier bevinden zich grote kolonies van de Aalscholver en Grote Zilverreiger en de Zeearend heeft zich gevestigd vanaf 2018, met vanaf 2019 succesvolle broedgevallen. De Cetti's Zanger heeft hier een enorme opmars gemaakt, met in 2016 één territorium en in 2022 al boven de 100 territoria! Kritische moerasvogels als de Roerdomp en Snor, maar ook Rietzanger, Blauwborst en Baardman komen hier voor in behoorlijke dichtheden. De oude en natte wilgenbossen ontwikkelen zich goed met soorten als Kleine Bonte Specht, Boomklever en Appelvink. Met name dit gebied is voor vogels van nationaal belang, de overige gebieden zijn van regionaal belang.

Graslandsoorten weten zich in het Greppelveld goed te handhaven ten opzichte van de laatste kartering in 2019. Met name de Kievit nam behoorlijk toe en de Zomertaling, Tureluur en Wulp bleven stabiel. De dichtheid aan Graspiepers is hoog te noemen en ze namen net als de Gele Kwikstaart iets toe, net als de Kneu. Na eerdere afnames van veel soorten was 2022 een goed jaar in het Greppelveld.

De Natte Graslanden bij de Lepelaarplassen blijven een belangrijk gebied voor veel weidevogels. Veel kritische soorten houden stand, zoals de Zomertaling, Wintertaling, Watersnip en leuke aantallen van de Bontbekplevier, Scholekster, Kluut, Kievit en Tureluur. De Grutto staat op de rand van verdwijning. Daarentegen nam de Slobeend weer toe.

Het ouder worden van de bossen in de verschillende gebieden blijkt uit de toename van soorten als Grote Bonte Specht, Zwartkop en Boomkruiper en zelfs de vestiging van een Bosuil in Pampushout. Opvallend is ook de stabiele ontwikkeling van de Wielewaal, met name in Pampushout en nieuw gevestigd in Priembos en Stichtse Putten. Elders in Flevoland en in heel Nederland is de soort sterk afgenomen, al laat de trendgrafiek van Sovon de laatste jaren weer een (voorzichtige) stijging zien.

Riet-, ruigte- en struweelsoorten, zoals de Grasmus, Tuinfluiter, Blauwborst en Rietgors weten zich in de meeste gebieden nog goed te handhaven, sommige soorten namen wel iets af. De Nachtegaal nam daarentegen zelfs toe in zowel de Stichtse Putten als in Pampushout. De Zomertortel is al een tijdje verdwenen uit de onderzochte polderbossen.

Alle gebieden tesamen zijn prachtige pareltjes in het Flevolandse landschap met veelal hoge dichtheden aan broedvogels.



Weidevogels hadden een goed jaar in het Greppelveld, met name de Kievit, Graspieper en Gele Kwikstaart laten een positieve ontwikkeling zien, 25 april 2022 (Symen Deuzeman).

Literatuur

- Boele A., van Bruggen J., Goffin B., Kavelaars M., Kleyheeg E., Koffijberg K. & Jansen D. 2022. Broedvogels in Nederland in 2020. Sovonrapport 2022/05. Nijmegen: Sovon Vogelonderzoek Nederland.
- Bosman C., & Van den Berg A. 2001. Zeldzame vogels van Nederland (Avifauna van Nederland 1). Haarlem/Utrecht: GMB uitgeverij/KNNV Uitgeverij.
- Deuzeman S. & van Manen W. 2019. Broedvogels van Toppad Urk, Lepelaarplassen, Wildwallen/Heggenlandschap en Greppelveld in 2019. Nijmegen: Sovon Vogelonderzoek Nederland.
- Deuzeman S. & van Manen, W. 2013. Broedvogels in enkele terreinen van Het Flevoland in 2013. Sovon-rapport 2013/68. Nijmegen: Sovon Vogelonderzoek Nederland.
- Jalving R., R., van Beusekom, R., & Wymenga, E. (1999). Broedvogels in een aantal natuureservaten van het Flevoland in 1999. A&W-rapport 224. Veenwouden/Lelystad: Altenburg en Wymenga/Stichting Flevoland.
- Sovon 2018. Vogelatlas van Nederland. Broedvogel, wintervogels en 40 jaar verandering. Utrecht/Antwerpen: Kosmos Uitgevers.
- Sovon 2023. Opgehaald van Netwerk Ecologische Monitoring: <https://stats.sovon.nl/stats/>
- Van Kleunen A., Foppen R., & Van Turnhout C. 2017. Basisrapport voor de Rode Lijst. Vogels 2016 volgens Nederlandse en IUCN-criteria. Sovon-rapport 2017/34. Nijmegen: Sovon Vogelonderzoek.
- Vergeer J.W., Boele A., Van Bruggen J. & Van Turnhout C. 2023. Handleiding Sovon Broedvogelmonitoring: Broedvogel Monitoring Project en kolonievogels. Sovon Vogelonderzoek Nederland, Nijmegen.
- van Manen, W. & Deuzeman S. 2017. Broedvogels van Lepelaarplassen, Stichtse Putten, Priembos, Greppelveld, Heggenlandschap, Wildwallen, 't Zand A72 en Strook A6 in 2016. Sovon-rapport 2017/08. Nijmegen: Sovon Vogelonderzoek Nederland.
- van Manen W. & Deuzeman S. 2017. Broedvogels van Lepelaarplassen, Stichtse Putten, Priembos, Greppelveld, Heggenlandschap, Wildwallen, 't Zand A72 en Strook A6 in 2016. Sovon-rapport 2017/08. Nijmegen: Sovon Vogelonderzoek Nederland.
- van Manen W., & Deuzeman S. 2011. Broedvogels van enkele terreinen van het Flevoland in 2011. Sovon-rapport 2011/28. Nijmegen: Sovon Vogelonderzoek Nederland.
- Van Manen W. & Deuzeman S. 2020. Broedvogels van Toppad Urk, Lepelaarplassen, Wildwallen/Heggenlandschap en Greppelveld in 2019. Sovon-rapport 2020/06. Nijmegen: Sovon Vogelonderzoek Nederland.
- van Olst J. 1988. De natuurwetenschappelijke waarden van de kavels P 103 t/m 108 in Oostelijk Flevoland.

BIJLAGE I Soortkaarten inventarisatie 2022

Uit deze PDF zijn de stippenkaarten verwijderd. Voor aanvullende gegevens kunt u contact opnemen met Sovon (info@sovon.nl)



In opdracht van:

Natuur dichtbij

**HET FLEVO
LANDSCHAP**

Sovon Vogelonderzoek Nederland

Postbus 6521
6503 GA Nijmegen
Toernooiveld 1
6525 ED Nijmegen
T (024) 7 410 410

E info@sovon.nl
I www.sovon.nl

