

Ganzen- en Zwanen- tellingen in Zeeland Seizoen 2021/2022



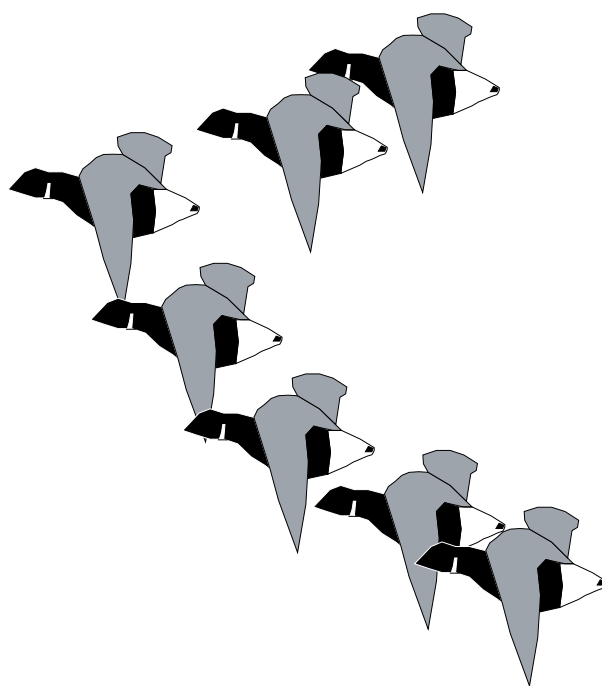
Ganzenwerkgroep
Zeeland

Sovon-rapport 2023/66



Ganzen- en Zwanentellingen in Zeeland Seizoen 2021/2022

Ganzenwerkgroep Zeeland



Sovon-rapport 2023/66
Dit rapport is samengesteld
in opdracht van Provincie Zeeland



Colofon

© Sovon Vogelonderzoek Nederland 2023

Dit rapport is samengesteld in opdracht van de Provincie Zeeland.

Wijze van citeren: Ganzenwerkgroep Zeeland. 2023. Ganzen- en zwanentellingen in Zeeland, seizoen 2021/2022. Sovon-rapport 2023/66. Sovon Vogelonderzoek Nederland, Nijmegen.

Tekst: Jan-Willem Vergeer

Database- en GIS-bewerking: Erik van Winden

Foto's: Jan-Willem Vergeer

Foto's omslag: voorzijde Brandganzen, Dijkwater Dreischor, 13 februari 2021, Rotganzen, De Schotsman Veerse Meer, 1 mei 2021. Achterzijde: Rotganzen, Dwars in den Weg Brouwershaven, 19 februari 2023.

ISSN-nummer: 2212 5027

Sovon Vogelonderzoek Nederland

Toernooiveld 1

6525 ED Nijmegen

e-mail: info@sovon.nl

website: www.sovon.nl

Niets uit dit rapport mag worden vermenigvuldigd en/of openbaar worden gemaakt d.m.v. druk, fotokopie, microfilm, of op welke andere wijze dan ook, zonder voorafgaande schriftelijke toestemming van Sovon en/of opdrachtgever.

Inhoud

1. Organisatie, verwerking en analyse	6
2. Rustgebieden voor ganzen	7
2.1. Zeeuws ganzenakkoord	7
2.2. Opvanggebieden en ganzenrustgebieden in Zeeland	9
2.3. Link tussen ganzenrustgebieden en de maandelijkse tellingen	10
3. Weers- en telomstandigheden	11
4. Dankwoord	12
5. Resultaten seizoen 2021/2022	13
5.1. Algemeen	13
5.2. Kleine Zwaan <i>Cygnus columbianus bewickii</i>	14
Profiel	14
Seizoen 2021/2022	14
5.3. Toendrarietgans <i>Anser serrirostris</i>	17
Profiel	17
Seizoen 2021/2022	17
5.4. Kolgans <i>Anser albifrons</i>	20
Profiel	20
Seizoen 2021/2022	20
5.5. Grauwe Gans <i>Anser anser</i>	24
Profiel	24
Seizoen 2021/2022	24
5.6. Grote Canadese Gans <i>Branta canadensis</i>	28
Profiel	28
Seizoen 2021/2022	28
5.7. Brandgans <i>Branta leucopsis</i>	31
Profiel	31
Seizoen 2021/2022	31
5.8. Rotgans <i>Branta bernicla</i>	35
Profiel	35
Seizoen 2021/2022	35
5.9. Overige soorten	38
6. Literatuur	42
Bijlage I	44

1. Organisatie, verwerking en analyse

De ganzen- en zwanentellingen in de periode oktober 2021 - maart 2022 werden georganiseerd op de datums van de door Sovon georganiseerde nationale ganzentellingen. Alleen voor de Rotgans was sprake van een deels afwijkend schema; een groot deel van de Rotganzen werd namelijk geteld tijdens de watervogeltellingen georganiseerd door Rijkswaterstaat in het kader van het biologisch monitoringprogramma van de zoute rijkswateren. Ook de Grauwe Ganzen in Saeftinghe werden vanwege het getij soms op een afwijkende datum geteld. Deze afwijkende teldata zullen echter nauwelijks tot geen dubbeltellingen teweegbrengen. De telgegevens uit de maanden juli, augustus, september, april, mei en juni zijn voor een groot deel afkomstig uit het monitoringprogramma van Rijkswaterstaat. Hierdoor is de informatie in deze maanden alleen voor de Rotgans vrijwel compleet te noemen. Ruiconcentraties van Grauwe-, Brand- en Grote Canadese gans in natuurgebieden worden voor een groot deel geteld, maar de aantallen broedvogels zijn zeker niet compleet. Het voorkomen van de meeste andere soorten ganzen en zwanen in het zomerhalfjaar is de afgelopen jaren toegenomen. Populaties van zogenaamde “zomerganzen” worden door de provincie eens in de twee tot drie jaar gemonitord.

De tellingen tijdens de wintermaanden in de binnendijkse gebieden, de Markiezaatskade en een deel van het Krammer-Volkerak werden verricht door vele tientallen vrijwilligers uit diverse vogelwerkgroepen. De tellingen van Oosterschelde, Westerschelde, Veerse Meer en Grevelingenmeer werden verkregen uit het biologisch monitoringprogramma van de Waterdienst van Rijkswaterstaat en zijn grotendeels uitgevoerd door medewerkers van Deltamilieuprojecten (www.Deltamilieuprojecten.nl).

Tijdens de tellingen gingen de meeste tellers in het geplande weekend het veld in. Veel tellers bezochten maandelijks hun “vaste” telgebieden. De regio-coördinatoren stimuleren het telwerk in hun regio. In sommige regio's verzamelen zij ook de maandelijks tellingen. Meer dan 90% van de door vrijwilligers uitgevoerde tellingen werd digitaal ingevoerd in het veld met behulp van de app Avimap, dan wel achteraf via de website van Sovon (www.sovon.nl). De ganzen- en zwanengegevens uit het biologisch monitoringprogramma van de Waterdienst van Rijkswaterstaat werden verstrekt door Rijkswaterstaat. Alle genoemde gegevens werden samengevoegd tot één databestand. In de analyses werden alleen gegevens van tellingen op of nabij de afgesproken teldatum gebruikt. Om deze selecties te completeren werd bekeken of voor de belangrijkste soorten nog relevante gebieden ontbraken in sommige maanden. Er werden controles uitgevoerd op dubbeltellingen binnen

een gebied. Per gebied en soort werd gekozen voor de teldatum die het beste samenviel met diverse andere tellingen in de omliggende gebieden.

De gegevens zijn vervolgens per soort en regio in een tabel verwerkt. Alle telgebieden in Zeeland zijn toegekend aan een regio (landgebied, bijv. Oost-Zeeuws-Vlaanderen) en indien ze grenzen aan een groot water ook aan een bekken (bijv. Oosterschelde). Een gebied langs de zuidkust van Tholen valt zodoende onder regio Tholen en bekken Oosterschelde. Sommige ganzenpopulaties (vooral Rotgans) blijven vrijwel continue in hetzelfde bekken, maar verplaatsen zich soms over diverse regio's. Voorts hebben de aantallen die vermeld worden onder Goeree-Overflakkee alleen betrekking op vogels die op de Slikken van Flakkee in het Grevelingenmeer (uitgezonderd Brandgans) zijn geteld.

Bij de Brandgans zijn de gegevens van de Slikken van Flakkee evenals in voorgaande jaren niet in de totalen verwerkt, deze vogels hebben namelijk een duidelijke relatie met de populatie rondom het Haringvliet, dat buiten de ganzentellingen in Zeeland valt. De in de Rotganzentabel vermelde gegevens van het Volkerakmeer hebben betrekking op aan de Oosterschelde grenzende gebieden in het Volkerakmeer (Philipsdam, Slikken van de Heen en Plaat van de Vliet). De gegevens van het Zoommeer (Rotgans) hebben betrekking op vogels rondom de Speelmansplaten en op de Prinsesseplaat.

Per soort wordt een korte bespreking van het aantalsverloop en de verspreiding in het seizoen 2021/2022 gegeven. Daarnaast worden de aantallen en de verspreiding vergeleken met voorgaande seizoenen en wordt aandacht besteedt aan het percentage in de ganzenrustgebieden verblijvende vogels. In hoofdstuk 2 wordt hier nader op ingegaan.

Op de kaarten wordt de verspreiding van een soort gedurende een viertal maanden (meestal november, december, januari en februari) in het seizoen 2021/2022 weergegeven met donker- of lichtblauwe stippen. Donkerblauwe stippen staan voor vogels in natuur en/of ganzenrustgebied, lichtblauwe stippen voor vogels die daarbuiten verblijven. De omvang van deze stippen is evenredig aan het aantal vogels dat in een telgebied werd waargenomen. Daarnaast is er van elke soort een figuur met het aantalsverloop in 2021/2022 (balk) en de uiterste waarden in de periode 2018/2019 - 2020-2021 (lichtblauw vlak). Voorts wordt bij elke soort een figuur met de jaarmaxima van 1975/1976 tot en met 2021/2022 gepresenteerd, waarbij seizoenen met koude en strenge winters in lichtblauw zijn weergegeven.

2. Rustgebieden voor ganzen

In 2003 werd in Nederland een beleid ingezet dat zich richtte op opvang van ganzen en smienten in daartoe aangegeven gebieden. In totaal circa 80.000 hectare diende zodanig beheerd te worden dat ganzen en smienten hier optimaal kunnen verblijven. Buiten die opvanggebieden worden Kolgans, Grauwe Gans en Smient actief verjaagd, eventueel met behulp van afschot.

Het opvangbeleid is vervolgens geëvalueerd en aangepast. Op basis hiervan werd in december 2012 een zogenaamd “ganzenakkoord” gesloten tussen overheden, agrariërs en natuurbeschermingsorganisaties. In december 2013 is dit akkoord echter gesneuveld. Er is dus momenteel geen landelijk vigerend ganzenopvangbeleid in Nederland. In verschillende provincies is op provinciale schaal toch een poging gedaan om een akkoord van de grond te krijgen. Ook in Zeeland was dit het geval. Deze inspanningen hebben geleid tot een Zeeuws ganzenakkoord, dat in januari 2015 door Provinciale Staten is vastgesteld.

2.1. Zeeuws ganzenakkoord

Hieronder volgt de tekst van het inleidende deel van het Zeeuwse ganzenakkoord, evenals de passages over trek ganzen. De volledige tekst van het Zeeuwse ganzenakkoord is te vinden op de website van de provincie: <https://www.zeeland.nl/vergunningen-en-ontheffingen/ontheffing-flora-en-faunawet/zeeuws-ganzenakkoord>

Uitgangspunten voor het ganzenbeleid en -beheer in Zeeland

Op 6 december 2012 is tussen de provincies en 7 partijen die actief zijn in het buitengebied het zogenaamde Ganzen7-akkoord gesloten. De partijen zijn IPO/provincies en de 12 Landschappen, de Federatie Particulier Grondbezit (FPG), de Landbouw- en Tuinbouw-organisatie Nederland (LTO), Natuurmonumenten, Stichting Agrarisch en Particulier Natuur en Landschapsbeheer Nederland, Staatsbosbeheer en Vogelbescherming Nederland. Op 3 december 2013 is het akkoord gesneuveld. Dit laat onverlet dat partijen in Zeeland de noodzaak zien om op provinciaal niveau, in de geest van dit akkoord een beleid en beheer voor ganzen uit te stippelen en op papier te zetten, dat voortbordurt op genoemd akkoord. De Zeeuwse partijen onderschrijven dat het voorkomen van ganzen in Nederland een gewenste natuurwaarde is. Aanwezigheid van ganzen wordt dan ook gezien als een succes in het natuurbeleid. Een duurzame instandhouding is bij veel ganzensoorten momenteel niet meer in gevaar. De keerzijde van de aanwezigheid van grote aantallen ganzen wordt steeds beter merkbaar:

schade aan landbouwgewassen en aan de natuur. Bij de formulering van het ganzenbeleid- en beheer wordt onderscheid gemaakt tussen de voorkomende soorten en te treffen maatregelen in de winter- (trek ganzen) en de zomermaanden (stand ganzen).

Doelen en uitgangspunten

Het Zeeuws akkoord beoogt ganzenpopulaties in Zeeland duurzaam in stand te houden op een niveau, waarbij een goed evenwicht wordt gevonden tussen de omvang van de van nature voorkomende populaties en de risico's die daarmee samenhangen. Concreet betekent dit:

- In 5 jaar terugdringen van schade van stand ganzen tot het niveau van 2005 voor grauwe gans en het niveau van 2011 voor brandgans;
- het planmatig reduceren van de populatie(s) stand ganzen tot een acceptabel niveau, i.c. de aantallen behorende bij de schadeniveau 's van 2005 (Grauwe gans) en 2011 (brandgans);
- het planmatig reduceren van populaties Canadese ganzen en exoten tot het schadeniveau nul.

Hierdoor zal op termijn de noodzaak tot populatiereductie voor beheer en schadebestrijding sterk verminderen en worden voldaan aan de door Nederland aangegane internationale verplichtingen voor trek ganzen.

Beleid voor trek ganzen

Onder deze groep vallen: rietgans, kleine rietgans, kolgans, grauwe gans, brandgans en rotgans. (Winter)rust is essentieel voor de duurzame instandhouding van de trek ganzenpopulatie. Daarbuiten is het bieden van rust en ruimte in het vroege voorjaar, de cruciale fase voorafgaand aan de terugtocht naar de broedgebieden, noodzakelijk. Door het bieden van deze rust voldoen provincies aan de Europeesrechtelijke verplichtingen voor bescherming van deze ganzensoorten.

- Rotgans, rietgans en kleine rietgans komen alleen als trekvogel voor in Zeeland. Gedurende hun gehele verblijf zijn zij beschermd. Aan verjaging ondersteunend afschot op deze soorten vindt niet plaats.
- Trekkende brand ganzen hadden, gelet op de omvang van de noordwest Europese populatie, tot op heden eveneens een bijzondere positie in het beleid. Vooral nog wordt hier geen verandering in aangebracht. Concreet betekent dit dat er in de periode van 1 november tot 1 mei geen aan verjaging ondersteunend afschot plaatsvindt.
- Voor kol- en grauwe gans geldt het volgende: In de winterperiode (1 november- 15 februari) is, behoudens verjaging met ondersteunend afschot ter bescherming van kwetsbare gewassen, geen afschot toegestaan en zijn verjagingsinspanningen niet

verplicht voor het in aanmerking komen voor schadevergoeding. Onder kwetsbare gewassen worden alle te velde staande landbouwgewassen verstaan met uitzondering van overjarig grasland (ingezaaid voor 1 augustus van het betreffende jaar), groenbemestingsgewassen en oogstresten.

- Exoten (nijlgans, Indische gans) mogen met alle wettelijk toegestane middelen worden bestreden. Hetzelfde geldt voor de Canadese gans. Inzet van het geweer is daarbij gewenst.
- De huidige foerageergebieden worden herbegrensd en heten in het vervolg rustgebieden. Deze worden aangewezen door de provincie op basis van schadehistorie, aantalshistorie en/of relatie met Natura 2000-gebieden. Er zijn rustgebieden met een rustperiode van 1 november tot 1 april. De rustgebieden hebben tot doel trekganzen rust te bieden tot aan de trek naar de broedgebieden en schade te concentreren.
- Binnen de rustgebieden is het niet toegestaan trekganzen opzettelijk te verontrusten ter voorkoming van schade aan gewassen. Dit geldt ook op kwetsbare gewassen. Jacht, beheer en schadebestrijding (inclusief exotenbestrijding) is alleen toegestaan wanneer de trekganzen niet worden verontrust. Jacht zal daarom alleen plaatsvinden na 12.00 uur en met inachtneming van een afstand van 500 m tot foeragerende ganzen. Van 1 november tot 1 januari is het toegestaan om van tevoren gepland eenmalig één dag per jachtveld te jagen, van een half uur voor zonsopkomst tot een half uur na zonsondergang. Dit onder de voorwaarde dat deze activiteit binnen het kader van de wildbeheereenheid wordt afgestemd tussen betrokkenen, zodat ook rekening wordt gehouden met de grootte van de gebieden en er niet overal tegelijkertijd gejaagd

wordt en afdoende rekening wordt gehouden met de rustfunctie.

Begrenzing rustgebieden

- Aanwijzing van de rustgebieden vindt plaats op basis van schadehistorie, aantalshistorie en/of relatie met Natura 2000-gebieden. Er zijn rustgebieden met een rustperiode van 1 november tot 1 april. De rustgebieden hebben tot doel trekganzen rust te bieden tot aan de trek naar de broedgebieden en schade te concentreren.
- De concept-begrenzing zoals die in het najaar van 2013 is voorgelegd dient daarbij als uitgangspunt. Kleine wijzigingen op basis van reacties vanuit het veld zijn daarbij nog mogelijk.
- Qua oppervlakte geldt de begrenzing uit 2005 als uitgangspunt. Dit betekent dat voor gebiedsbegrenzing een areaal van 7.200 ha landbouwgrond beschikbaar is.
- Formele begrenzing vindt plaats op basis van de subsidieregeling.

Monitoring en evaluatie

- Aantalontwikkelingen van de zomerganzen worden periodiek (eens per twee of drie jaar) in beeld gebracht.
- De overwinterende ganzen worden, als onderdeel van de landelijke watervogeltellingen, jaarlijks geteld. De Provincie geeft hiertoe opdracht.
- Reductiemaatregelen en afschot wordt jaarlijks door de FBE gerapporteerd.
- Ontwikkelingen in schadevolumes worden jaarlijks door het Faunafonds gerapporteerd.
- Deze afspraken worden uiterlijk na vijf jaar geëvalueerd of zoveel eerder bij gebleken behoefte.



Wilke Zwanen, Zuidweg-Stapelsweg Zonnemaire SD, 19 februari 2023

2.2. Opvanggebieden en ganzenrustgebieden in Zeeland

Na een levendige discussie met diverse actoren is in Zeeland in het jaar 2007 16.075 hectare aan ganzenopvanggebied vastgesteld. Deze opvanggebieden bevonden zich zowel in bestaande en nog te ontwikkelen natuurgebieden als op reguliere landbouwgronden. In 2012 zijn de contouren van een nieuw landelijk ganzenopvangbeleid uitgetekend in het zogenaamde “Ganzen7-akkoord”, dat echter niet geëffectueerd werd. Op Zeeuwse schaal zijn de uitgangspunten van dit ganzenakkoord opnieuw uit onderhandeld, hetgeen heeft geleid tot een Zeeuws Ganzenakkoord dat op 13 oktober 2015 door Provinciale Staten werd vastgesteld (Provincie Zeeland 2015, zie 2.1.). De term

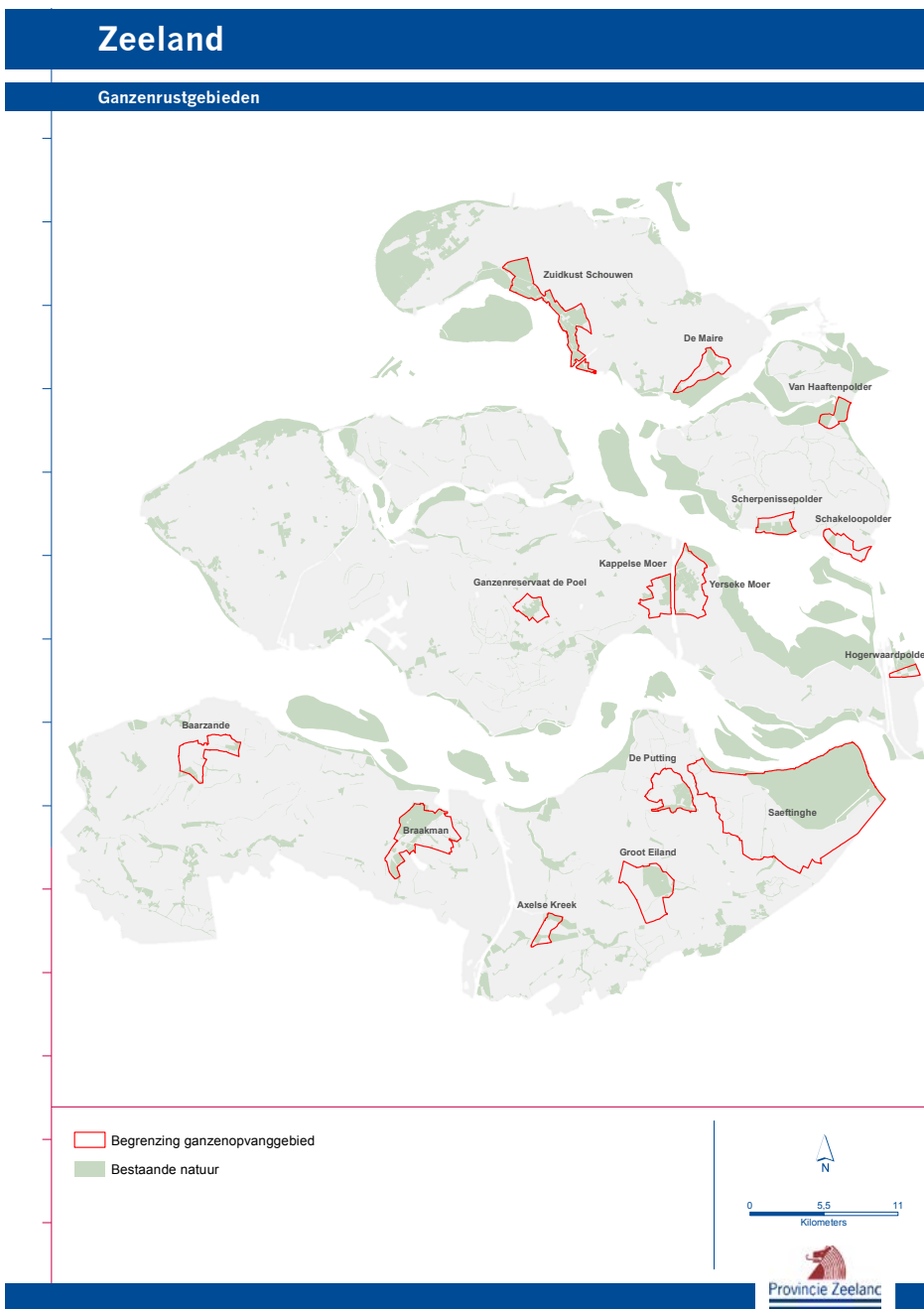
“ganzenopvanggebied” is vervangen door “ganzenrustgebied”. Er zijn 14 ganzenrustgebieden met een totaal oppervlak van 16.627 hectare aangewezen, waarvan 52,3% landbouwgrond en 47,7% natuur en overig (tabel 2.2.1. 2.2.2. & figuur 2.2.1.). De aangewezen ganzenrustgebieden komen in grote mate overeen met de voormalige opvanggebieden. De voormalige opvanggebieden Oosterschenge en Dijkwater hebben echter geen status als ganzenrustgebied gekregen. De opvanggebieden Saefthinghe en De Braakman zijn fors groter dan de oude begrenzing, voor ganzenreservaat De Poel en de Van Haaftepolder geldt het omgekeerde. Vanaf het seizoen 2015/2016 wordt in de voor dit rapport gemaakte berekeningen gewerkt met de nieuwe begrenzingen van de ganzenrustgebieden.

Tabel 2.2.1. Karakteristiek van de ganzenrustgebieden in Zeeland.

Gebied	Regio	
Saefthinghe	OZVL	Omvangrijk schorreengebied met bijbehorende binnendijkse landbouwpolders
De Putting	OZVL	Graslandreservaat de Putting, Vogelkreek en omringende landbouwpolders
Groot Eiland	OZVL	Kreek met bos en bouwland, natuurontwikkelingsgebied en agrarisch beheersgebied
Axelse Kreek	OZVL	Twee kreek (natuurgebied) en landbouwgrond (deels natuurontwikk.gebied)
De Braakman	WZVL	Braakmankreek en omringende landbouwpolders (deels natuurontwikk.gebied)
Baarzande	WZVL	Natuurgebieden Baarzandse Kreek en de Blikken en omringende landbouwpolders
Ganzenres. De Poel	ZB	Graslandreservaat De Poel en omringende landbouwgronden (deels nat.ontw.geb.)
Yerseke Moer	ZB	Yerseke en Kapelse Moer, graslandreservaat en enige nabije landbouwgronden
Hogerwaardpolder	ZB	Landbouwpolder ten zuiden van Markiezaat, natuurontwikkelingsgebied
Schakerloopolder	THO	Landbouwgronden en (deel gerealiseerde) natuurontwikk. langs zuidkust Tholen
Scherpenissepolder	THO	Ingericht open natuurontwik.gebied en aan noordzijde aangrenzende landbouwpolders
Van Haaftepolder	THO	Natuurgebieden Rammegors en van Haaftepolder en landbouwgronden Hollarepolder
De Maire/De Geule	SD	Natuurgebieden Maire en Geule (kreek) en nabije landbouwpolders
Zuidkust Schouwen	SD	Nat.ontwikk.gebied Prunje, inlagen overige natuurontw.geb. Zuidkust Schouwen

Tabel 2.2.2. Overzicht oppervlak en specifieke invulling ganzenrustgebieden in Zeeland

Naam gebied	Totale	waarvan	Waarvan
	Oppervlakte Rustgebied (ha.)	Landbouwgrond (ha.)	Natuur en overig (ha.)
Saefthinghe	7844	4103	3741
De Putting	769	474	295
Groot Eiland	1238	806	432
Axelse Kreek	244	148	96
De Braakman	1333	498	835
Baarzande	735	593	142
Ganzenres. de Poel	308	178	130
Yerseke Moer	1451	892	559
Hogerwaardpolder	131	80	51
Schakerloopolder	341	290	51
Scherpenissepolder	332	120	212
Van Haaftepolder	267	41	226
De Maire	479	327	152
Zuidkust Schouwen	1155	143	1012
Totaal	16.627	8.693	7.934



Figuur 2.2.1. Ligging van de ganzenrustgebieden in Zeeland (vanaf oktober 2015)

2.3. Link tussen ganzenrustgebieden en de maandelijkse tellingen

De maandelijkse ganzentellingen vormen een belangrijk instrument om de werking van het ganzenrustbeleid te volgen. In dit rapport wordt een beeld geschetst van het aantal exemplaren per soort binnen en buiten de rustgebieden. In een aantal gebieden loopt de grens van een telgebied niet geheel conform de huidige begrenzing van de rustgebieden. Voor die telgebieden zijn de getelde aantallen toegekend aan de meest waarschijnlijke verblijfplaatsen van de ganzen binnen het gebied, waarbij vooral naar de hoeveelheid geschikt foerageergebied is gekeken. Inmiddels kunnen de tellers al hun gegevens digitaal per kaart op geografisch detailniveau aanleveren. Het grote voordeel daarvan

is, dat met zekerheid gezegd kan worden of een groep ganzen zich binnen of buiten de grenzen van een rustgebied ophield.

Overigens is het van groot belang dat alle relevante gebieden buiten de opvang goed geteld blijven worden. Alleen dan valt er immers iets zinnigs te zeggen over het percentage ganzen in de provincie dat binnen de rustgebieden verblijft.

Bij de bespreking van de in het seizoen 2021/2022 in Zeeland aanwezige ganzen en zwanen (hoofdstuk 5) is per soort een tabel opgenomen waarin per maand het percentage vastgestelde vogels in de ganzenrustgebieden, overige natuurgebieden en buiten rust- en natuurgebieden vermeld is. Een compleet beeld per soort voor alle ganzenrustgebieden wordt gepresenteerd in Bijlage I.

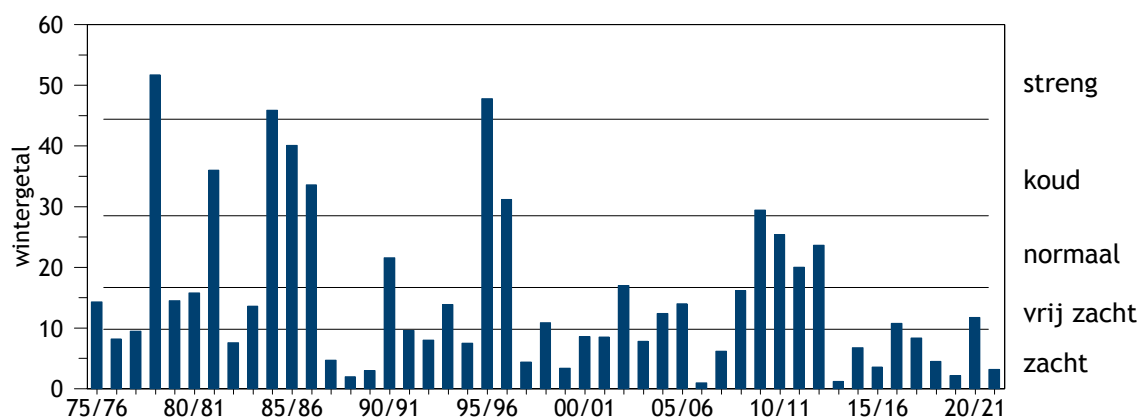
3. Weers- en telomstandigheden

Onderstaande gegevens zijn afkomstig van Meteo Zeeland en het KNMI.

Mede dankzij het La Niña-verschijnsel was de winter van 2021/2022 een van de warmste ooit gemeten in grote delen van Europa, maar in Scandinavië en de Baltische staten was het juist kouder dan het langjarig gemiddelde.

Na een warme en droge september en een eveneens zachte, maar wel nattere oktober- en novembermaand verliep de winter in Zeeland opnieuw bijzonder zacht. Hoewel er vooral in Zeeuws-Vlaanderen wel wat ijsdagen (temperatuur gehele etmaal onder nul) werden gemeten, was er nooit sprake van strenge of matige vorst: de laagst gemeten temperatuur bedroeg -3,1

graad. December was voor de elfde achtereenvolgende keer zachter dan 'normaal'. De laatste dagen van de maand was het ook 's nachts geregeld boven de tien graden. De neerslaghoeveelheden (vrijwel geheel in de vorm van regen) waren normaal. In januari viel er beduidend minder neerslag, maar bleef het wel zacht. Het rustige weer werd eind van de maand onderbroken door een fikse storm. Februari verliep wederom bijzonder zacht, maar wel een stuk natter. Maart viel vooral op door een recordaantal uren met zonneschijn, maar het was tevens extreem droog: in Zeeland viel 4.8 mm regen tegen 54.2 mm normaal. In april bleef het overwegend droog, zonnig en tamelijk droog. Tegen het begin van de zomer was het neerslagtekort dan ook flink opgelopen.



Figuur 3.1. Strenghed van de winters in Nederland vanaf 1975/76, uitgedrukt in het vorstgetal van IJnsen.

4. Dankwoord

Allereerst dank aan alle tellers die in het seizoen 2021/2022 weer actief hebben deelgenomen aan de tellingen. Samen staken zij vele uren van hun vrije tijd in het zoeken naar en tellen van groepen ganzen en zwanen. Verder gaat speciale dank uit naar de regio-coördinatoren die deze groep tellers motiveerden en de informatie verzamelden: Huub Buysse (West Zeeuws-Vlaanderen), Peter Boelee (Noord- en Zuid-Beveland), Mario Aspeslagh (Walcheren), Afke van Dijkhuizen (Oost Zeeuws-Vlaanderen) en Leonard Ketting (Tholen/St. Philipsland).

Ook de tellers van diverse organisaties (DMP, SBB en Waterdienst Rijkswaterstaat) worden uitdrukkelijk bedankt voor hun inzet tijdens de tellingen. De tellingen van DMP werden uitgevoerd door Mark Hoekstein, Floor Arts, Sander Lilipaly, Dirk van Stralen, Pim Wolf en Maarten Sluijter. De algehele coördinatie in het seizoen 2021/2022 werd verzorgd door Jan-Willem Vergeer van Sovon Vogelonderzoek Nederland.

In onderstaand overzicht worden alle 137 bij Sovon bekende Zeeuwse ganzen- en zwanentellers in het jaar 2021/2022 genoemd. De namen van tellers die dit seizoen meer dan 35 tellingen hebben uitgevoerd zijn cursief gedrukt.

Bernadet Adriaenssens, Cees Appel, Floor Arts, Mario Aspeslagh, Wally Baaten, Wouter Baplu, *Wim Beeke*, Jan van den Berg, Justus van den Berg, Ger Bijster, Roger Blaakman, Peter Boelee, Lucien Boerjan, Jaap de Bonte, Jos Boot, Cor Both, Ben Bousché, *Ellie van Boxsel*, Rein Brand, P. van den Broek, Carla Buijze, Hidde Bult, Johnny du Burck, Piet du Burck, Lies van der Burg, Huub Buysse, Marcel Buijsse, *Henk Castelijns*, Gerard van Daele, *Ab Delzenne*, Irene Dijk,

Afke van Dijkhuizen, Walter van Dongen, Simon den Dubbelden, Ploni Duynhouwer, Leo D`Hoore, *Gijs van den Ende*, Jos van Felijs, Gabrielle Gaiser, Jan Goedbloed, Gerard van Gool, Riet Graaumans, Dini Hartog, George van der Hel, Dini Helmers, Jan Hengst, *Cock van Heukelen*, Christiaan Hiensch, Chris van Hoecke, *Mark Hoekstein*, Christien D'hoore, Sjaan Hopmans, Henk Huige, Leo Huijsen, Andries Hurks, Wendy Janse, Conny Jansen, Cor de Jong, Etien de Kam, *Leonard Ketting*, Marcel Klootwijk, Sjak de Kock, Emmij & Ruud de Koeijer van Leeuwen, Bram Korteknie, Titia Kroon, Jacques Kuijsten, T. de Kuiper, Toon Laro, Cees Lavooy, Rob van de Leur, *Sander Lilipaly*, Christine Lombaerts, Merien van Loo, Eric Marteijs, *Eddy Matthijs*, Peter Meininger, Joop Millenaar, Koos Minnaar, Bernadette Molenaar, *Hans Molenaar*, Niek Oele, Joop van Oostenbrugge, Raoul Peeters, Jimmy Pijcke, Reggy van Poecke, Jan Polderman, Ad Polderman, Wil Poldervaart, *Willem Post*, Merijn van Pul, Ysbrand Bram Roobol, Wilma de Rooij, Charel de Schepper, Elly Schipper, Rinus Sinke, *Maarten Sluijter*, Ted Sluijter, Rudy Smet, Alex de Smet, Ingrid Smit, Jan Spinnewijn, *Marian Sponselee*, Theo Spuesens, Ton Stapels, Pieter Steennis, *Ben Steur*, *Dirk van Straalen*, Clarie Tanis, George Tanis, Krijn Tanis, Kees Tazelaar, Dilia Timmers, *Bram Tissink*, Franklin Tombeur, Leo Tromper, Gerard Troost, Fred Twisk, Dennis Valkenburg, *Jaap van de Velde*, Frits van Velzen, *Jan-Willem Vergeer*, Mario de Vlieger, Barbara Voogt, Herman van de Voorde, *Bram Vroegindeweyj*, Hugo van der Wal, Jaco Walhout, Rien Weststrate, Trudie van Wezel, Anne-Mark Wijkel, Wim de Wilde, Jeanet Wisse, *Pim Wolf*, Wouter van Zandbrink, Lenn van de Zande, Kees van 't Zelfde, Petra Zondervan-Smit, Eveline de Zwarte.

5. Resultaten seizoen 2021/2022

5.1. Algemeen

In Tabel 2 staan de totalen van de overige ganzen/zwanen soorten die zijn waargenomen. Voor de

Knobbelzwaan en de Soepgans is het overzicht buiten de maand januari niet compleet, omdat deze vogels vaak voorkomen in urbaan gebied dat in de regel niet maandelijks geteld wordt.

Tabel 1. Totaal aantal van de meest getelde ganzen en zwanen tijdens de maandelijkse tellingen in Zeeland in 2021/2022.

seizoen 2021 / 2022	jul	aug	sep	okt	nov	dec	jan	feb	mrt	apr	mei	jun
Kleine Zwaan	0	0	0	0	51	89	326	71	0	0	0	0
Toendrarietgans	0	0	5	689	4.008	5.806	3.525	2.443	1	0	0	0
Kolgans	0	0	256	5.987	20.579	34.163	31.695	24.243	9.884	8	0	0
Grauwe Gans	9.199	15.647	14.657	28.863	49.272	54.559	50.327	19.515	10.935	5.695	7.271	6.463
Grote Canadese Gans	1.851	1.205	1.956	3.364	3.363	3.322	3.800	2.263	1.663	761	630	1.117
Brandgans	5.407	9.972	12.545	23.744	27.211	54.651	70.531	56.994	42.143	22.136	4.133	3.176
Rotgans	3	7	44	7.598	20.935	16.102	26.240	17.377	10.477	8.062	5.367	12
totaal	16.460	26.831	29.463	70.245	125.419	168.692	186.444	122.906	75.103	36.662	17.401	10.768

Tabel 2. Totaal aantal overige genoteerde soorten ganzen en zwanen tijdens de maandelijkse tellingen in Zeeland in 2021/2022.

	jul	aug	sep	okt	nov	dec	jan	feb	mrt	apr	mei	jun
Knobbelzwaan	57	148	378	393	705	715	777	811	467	268	197	277
Zwarte Zwaan	0	3	12	27	33	42	40	40	6	1	8	5
Wilde Zwaan	0	0	0	0	0	14	91	9	0	0	0	0
Zwaangans	0	0	0	1	0	0	0	0	0	0	0	0
Kleine Rietgans	0	0	1	2	0	100	9	5	0	0	0	1
Soepgans	93	61	147	246	364	345	629	329	350	202	95	95
Indische Gans	1	1	12	6	17	31	8	5	2	2	1	1
Sneeuwans	0	0	0	2	2	2	0	0	0	0	0	0
Ross' Gans	0	0	0	0	0	1	0	1	0	1	0	0
Kleine Canadese Gans	0	1	0	0	0	0	1	41	5	0	0	0
Witbuikrotgans	0	0	0	0	3	17	37	43	1	0	2	0
Zwarte Rotgans	0	0	0	1	2	1	4	1	0	1	2	0
Roodhalsgans	0	0	0	0	0	0	0	4	1	0	0	0
Nijlgans	220	307	813	941	739	723	978	824	527	329	295	185
totaal	371	521	1.363	1.619	1.865	1.991	2.574	2.113	1.359	804	600	564

5.2. Kleine Zwaan *Cygnus columbianus bewickii*

Profiel

De in Nederland voorkomende vorm van de Kleine Zwaan broedt op de toendra's van Arctisch Rusland, vooral ten westen van Nova Zembla. De hier broedende Kleine Zwanen verlaten in september de broedplaatsen en trekken via Rusland en de Baltische staten naar West-Europa, waar Denemarken, Engeland en Nederland belangrijke overwinteringsgebieden herbergen. In Nederland gaat het de laatste jaren om maximaal 3.300 tot 4.400 exemplaren; de lange termijn-trend is negatief (Hornman *et al.* 2022). De vogels prefereren eiwitrijk plantaardig voedsel. Belangrijke voedselbronnen in Nederland zijn de knollen van fonteinkruiden buitendijks en bieten- en aardappelresten op akkers binnendijks. De timing van aankomst, de aantallen en de duur van het verblijf in Nederland zijn afhankelijk van de omstandigheden bij ons ten opzichte van andere overwinteringsgebieden, het broedsucces op de toendra en de mate van beschikbaarheid van goed exploiteerbare voedselbronnen. De variatie in al deze factoren maakt dat de in Nederland verblijvende aantallen van jaar op jaar flink kunnen variëren. Sinds de eeuwwisseling zijn de aantallen in Noordwest-Europa aan de lage kant. In Nederland is de soort sinds 2005 met gemiddeld 7% per jaar afgenomen. De afname sinds 2015 bedraagt zelfs meer dan 50% (Hornman *et al.* 2022). Het lage broedsucces op de Russische toendra lijkt de voornaamste reden voor de afname van de flywaypopulatie (Hornman *et al.* 2022). Daarnaast verlegt de soort ten gevolge van klimaatverandering de overwinteringsgebieden in noord en oostwaartse richting. Het huidige Zeeuwse ganzenrustbeleid richt zich niet op de Kleine Zwaan.



Kleine Zwaan tussen Grauwe Ganzen, Boogerdweg Zonnemaire SD, 13 februari 2021

Seizoen 2021/2022

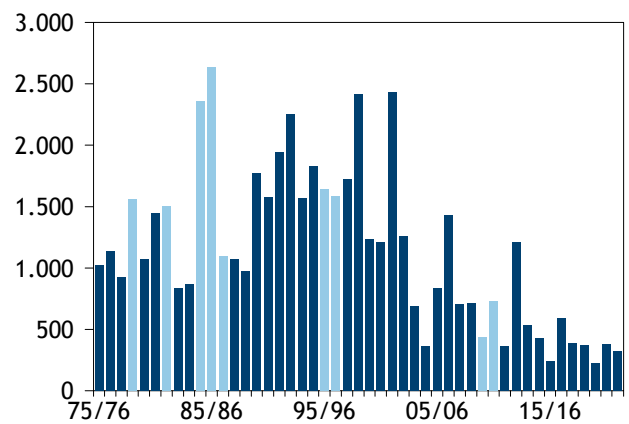
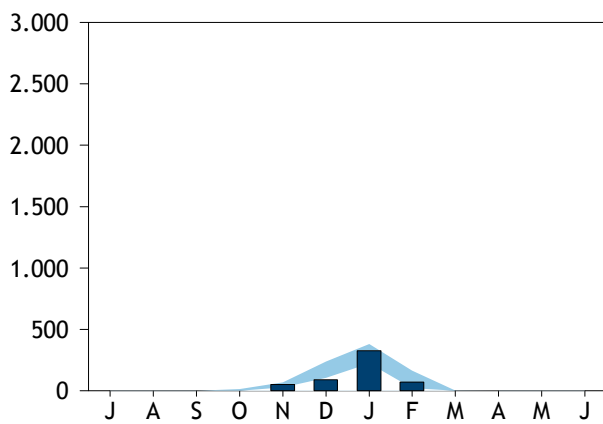
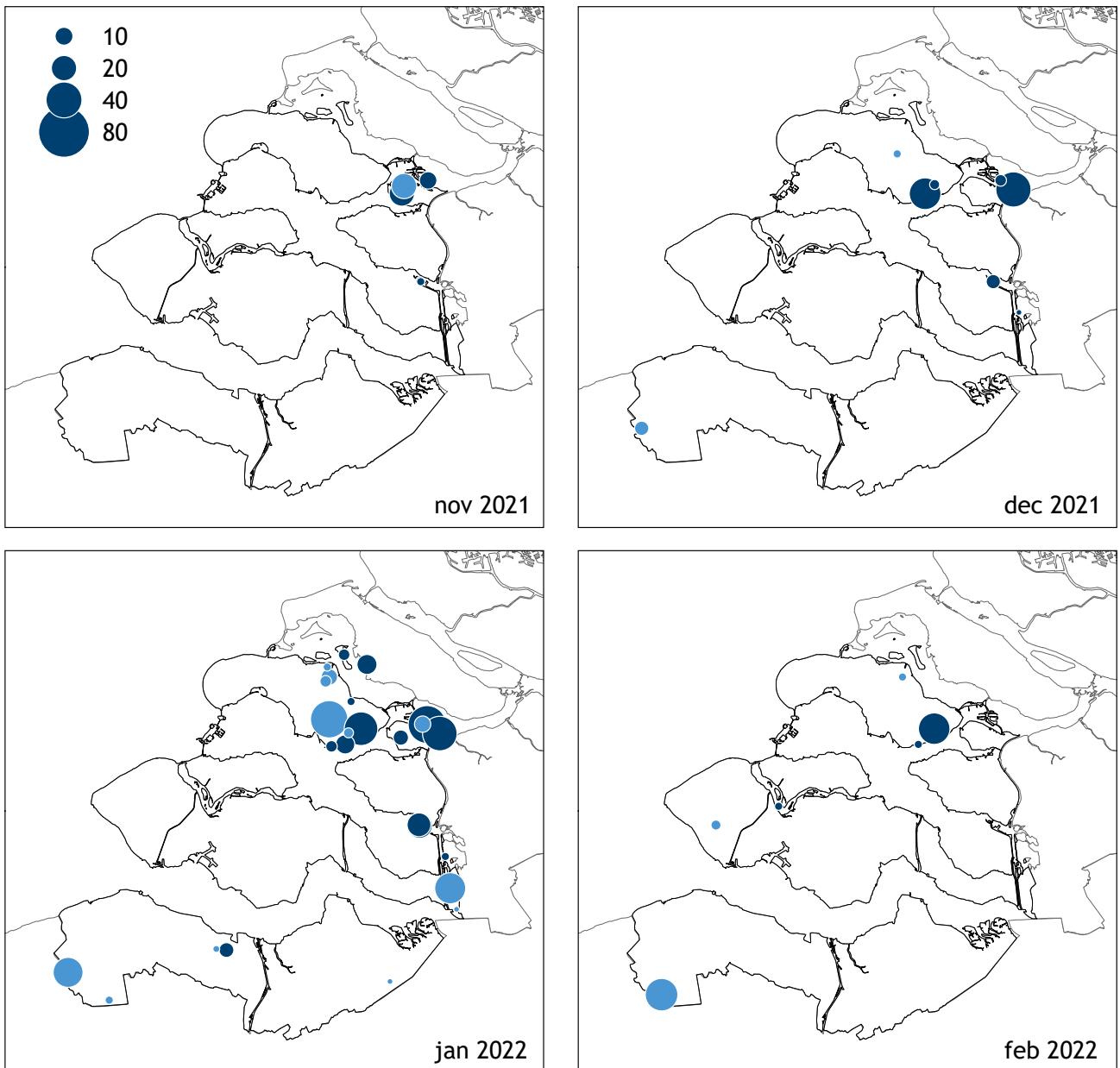
Aantal en verblijfsduur van de in Zeeland verblijvende Kleine Zwanen is al jaren aan de magere kant. Het seizoensmaximum van 326 ex. in januari past in dat beeld, maar nog sprekender is het feit dat in geen enkele andere maand meer dan 100 ex geteld werden. Dat was vooral opmerkelijk voor december: de 89 in die maand getelde exemplaren betekenen dat voor het eerst sinds 1990 minder dan 100 exemplaren aanwezig waren (al scheelde het met de 105 ex. in december 2020 al niet veel). Niet alleen de seizoenspiek van de Kleine Zwaan vertoont dus een dalende trend; ook de verblijfsduur in de regio neemt af.

In totaal werd de Kleine Zwaan in 42 maand/plot-combinaties gemeld, waarbij het in 62 procent van de gevallen om minder dan 10 exemplaren ging. In november doken in slechts vier telgebieden Kleine Zwanen op, met een maximum van 19 ex. op Sint Philipsland. In december was de verspreiding wat ruimer, maar alleen bij Oosterland SD en op de Slikken van de Heen-west werden enkele tientallen ex. gemeld. In piekmaand januari werden in 23 telgebieden Kleine Zwanen vastgesteld, maar slechts 6 gebieden telden meer dan 25 ex.: Plaat van de Vliet KV (51 ex.), Vierbannepolder Nieuwerkerk SD (42), Slikken van de Heen KV (36), Maire Oosterland SD (34), Kreekrakpolder/Völkerpolder ZB (29) en Bewester Eedepolder Aardenburg WZVL (27). Tijdens de februari-telling werden alleen bij Aardenburg en bij de Maire nog meer dan 30 ex. geteld.

Tussen de maandelijkse tellingen door werden kortstondig enkele meer dan 100 ex tellende groepen gezien, zoals de 124 ex op 3 januari 2022 nabij Nieuwerkerk SD (Waarneming.nl). Met name op Walcheren werd de soort wat vaker gezien dan de uit de maandelijkse telgegevens blijkt, maar hier waren veelal niet meer dan circa 10 ex tegelijkertijd aanwezig (Waarneming.nl).

De Kleine Zwaan speelt geen rol bij de aanwijzing van Zeeuwse ganzenrustgebieden. Het percentage in natuurgebieden verblijvende Kleine Zwanen neemt de laatste jaren wat toe ten faveure van de aantallen in regulier agrarisch gebied. Alleen in februari werden meer Kleine Zwanen geteld op landbouwgronden. De Maire/de Geule is momenteel het enige ganzenrustgebied waar substantiële aantallen te vinden zijn.

In de periode november 2021 – februari 2022 verbleef gemiddeld 8,8% van de landelijke Kleine Zwanenpopulatie binnen de provinciegrenzen. Dat is vrijwel gelijk aan het gemiddelde over de laatste vijf seizoenen. Alleen in februari lag het percentage boven de 10%.



Figuur 2. Kleine Zwaan in Zeeland; (boven) verspreiding tijdens vier tellingen, november 2021 - februari 2022. Donkerblauwe stippen = natuur- & rustgebied, lichtblauwe stippen = buiten natuur/rustgebied. (linksonder) aantalsverloop 2021/2022 (balk) t.o.v. extremen 2018/19- 2020/21 (lichtblauw) (rechtsonder) jaarmaxima 1975/1976 - 2021/2022 (koude en strenge winters lichtblauw)

Tabel 5.2.1. Percentage Kleine Zwanen in de Zeeuwse ganzenrustgebieden, overige Natura 2000- en natuurgebieden en niet-natuurgebieden, seizoen 2021/2022.

maand	% in rustgebieden	% overig Natura2000 en natuur	% buiten rustgeb./natuur
November	0	63	37
December	37	53	10
Januari	16	45	39
Februari	45	3	52

Tabel 5.2.2. Aantal Kleine Zwanen per Zeeuwse regio, 2021/2022. De hoogste maandsom is blauw gedrukt.

Regio	jul	aug	sep	okt	nov	dec	jan	feb	mrt	apr	mei	jun
Goeree-Overflakkee (Grev.)	0	0	0	0	0	0	12	0	0	0	0	0
Grevelingen	0	0	0	0	0	0	6	0	0	0	0	0
Schouwen-Duiveland	0	0	0	0	0	35	108	34	0	0	0	0
Krammer-Volkerak	0	0	0	0	9	4	51	0	0	0	0	0
St. Philipsland	0	0	0	0	19	37	36	0	0	0	0	0
Oosterschelde	0	0	0	0	21	0	24	0	0	0	0	0
Zoommeer	0	0	0	0	2	6	19	0	0	0	0	0
Veerse Meer	0	0	0	0	0	0	0	2	0	0	0	0
Walcheren	0	0	0	0	0	0	0	3	0	0	0	0
Zuid-Beveland (oost)	0	0	0	0	0	1	32	0	0	0	0	0
West Zeeuws-Vlaanderen	0	0	0	0	0	6	29	32	0	0	0	0
Oost Zeeuws-Vlaanderen	0	0	0	0	0	0	9	0	0	0	0	0

Tabel 5.2.3. Aantal Kleine Zwanen in Zeeland, maandtotaal 2009/10 - 2021/22 en gemiddeld maandtotaal per vijfjaarlijkse periode 1990-2015. De hoogste maandsom in de vijfjaarlijkse perioden en vanaf 2009/10 is blauw gedrukt.

	jul	aug	sep	okt	nov	dec	jan	feb	mrt	apr	mei	jun
2021/2022	0	0	0	0	51	89	326	71	0	0	0	0
2020/2021	0	0	0	14	28	105	381	164	0	0	0	0
2019/2020	0	0	0	0	47	207	223	22	1	0	0	0
2018/2019	0	0	0	0	69	238	369	132	2	0	0	0
2017/2018	0	0	0	0	70	200	391	19	2	0	0	0
2016/2017	0	0	0	5	96	177	589	403	0	0	0	0
2015/2016	0	0	0	1	57	240	229	70	0	0	0	0
2014/2015	0	0	0	0	69	240	426	238	0	0	0	0
2013/2014	0	1	0	17	354	261	537	5	0	0	0	0
2012/2013	0	0	0	0	108	427	731	1.211	2	0	0	0
2011/2012	0	0	0	24	72	362	246	331	18	0	0	0
2010/2011	0	0	0	28	247	415	727	180	0	0	0	0
2010/2011 - 2014/2015	0	0	0	14	170	341	533	393	4	0	0	0
2005/2006 - 2009/2010	1	1	1	5	568	709	523	126	7	0	0	0
2000/2001 - 2004/2005	0	0	0	33	1.018	868	740	164	5	0	0	0
1995/1996 - 1999/2000	0	0	1	63	1.359	1.520	641	306	5	0	0	0
1990/1991 - 1994/1995	0	0	0	42	1.554	1.648	801	146	3	0	0	0

5.3. Toendrarietgans *Anser serrirostris*

Profiel

De Toendrarietgans broedt in de toendra's van Arctisch Rusland, grofweg van het Kola schiereiland ten oosten van Finland tot aan Taimyr. In september trekken de vogels in zuidwestelijke richting weg. Via Rusland en de Baltische staten bereiken ze na een vlucht van 3.000 tot 5.000 kilometer de overwinteringsgebieden in Midden- en Noordwest-Europa. Nederland wordt vooral vanaf half oktober tot eind februari aangedaan. De maxima schommelen de laatste jaren tussen de 215.000 – 307.000 exemplaren (Hornman *et al.* 2022). Zoals bij de meeste arctische ganzen varieert het broedsucces van de Toendrarietgans sterk van jaar op jaar. De Nederlandse winterpopulatie is sinds 1990 toegenomen, waarschijnlijk als gevolg van een herverdeling van winterconcentraties in Europa. Dat is ook op Nederlandse schaal te merken: de soort neemt toe in Noord-Nederland, maar de trend in zuidelijker gelegen provincies is overwegend negatief (data Sovon). Het broedsucces van in Nederland overwinterende Toendrarietganzen toont een dalende trend (Hornman *et al.* 2021). De in Nederland verblijvende vogels voeden zich tot in januari vooral met oogstresten op akkers, onder meer van suikerbieten, granen en aardappels. Als er geen oogstresten meer te halen vallen, schakelen veel Toendrarietganzen over op gras of jonge wintergranen. De vogels verblijven meestal in grote, soms met andere soorten gemengde groepen. De slaappleaatsen bevinden zich in open water of op rustige buitendijkse platen.

Het gros van de in Zeeland verblijvende Rietganzen bestaat uit de Toendra-variant. Waarnemingen van de in de taiga van Scandinavië en Siberië broedende Taigarietgans (*Anser fabalis*) zijn tegenwoordig uitzonderlijk, zowel binnen de provinciegrenzen als elders in Nederland (zie 5.9.5.).

Het huidige Zeeuwse ganzenrust-beleid richt zich niet op de Toendrarietgans.

Seizoen 2021/2022

Voor het negende opeenvolgende jaar lag het maximale aantal in de provincie verblijvende Toendrarietganzen onder de 10.000 exemplaren. Het seizoensmaximum van 5.806 ex. in januari lag wel iets hoger dan in de voorgaande twee seizoenen. Ten opzichte van 2020/201 verliep het seizoen gepiekt: zowel in oktober als in januari/februari waren er minder Toendrarietganzen aanwezig, maar in november en december juist meer.

Het accent in de verspreiding lag zoals gebruikelijk op oostelijk Schouwen-Duiveland, Noord-Beveland, Baarland en omgeving op Zuid-Beveland en delen van Zeeuws-Vlaanderen. Opmerkelijk was de groep van 1283 ex bij Graauw nabij Saeftinghe in februari.



Toendrarietganzen & Grauwe Ganzen, Helleweg Dreischor SD, 13 februari 2021

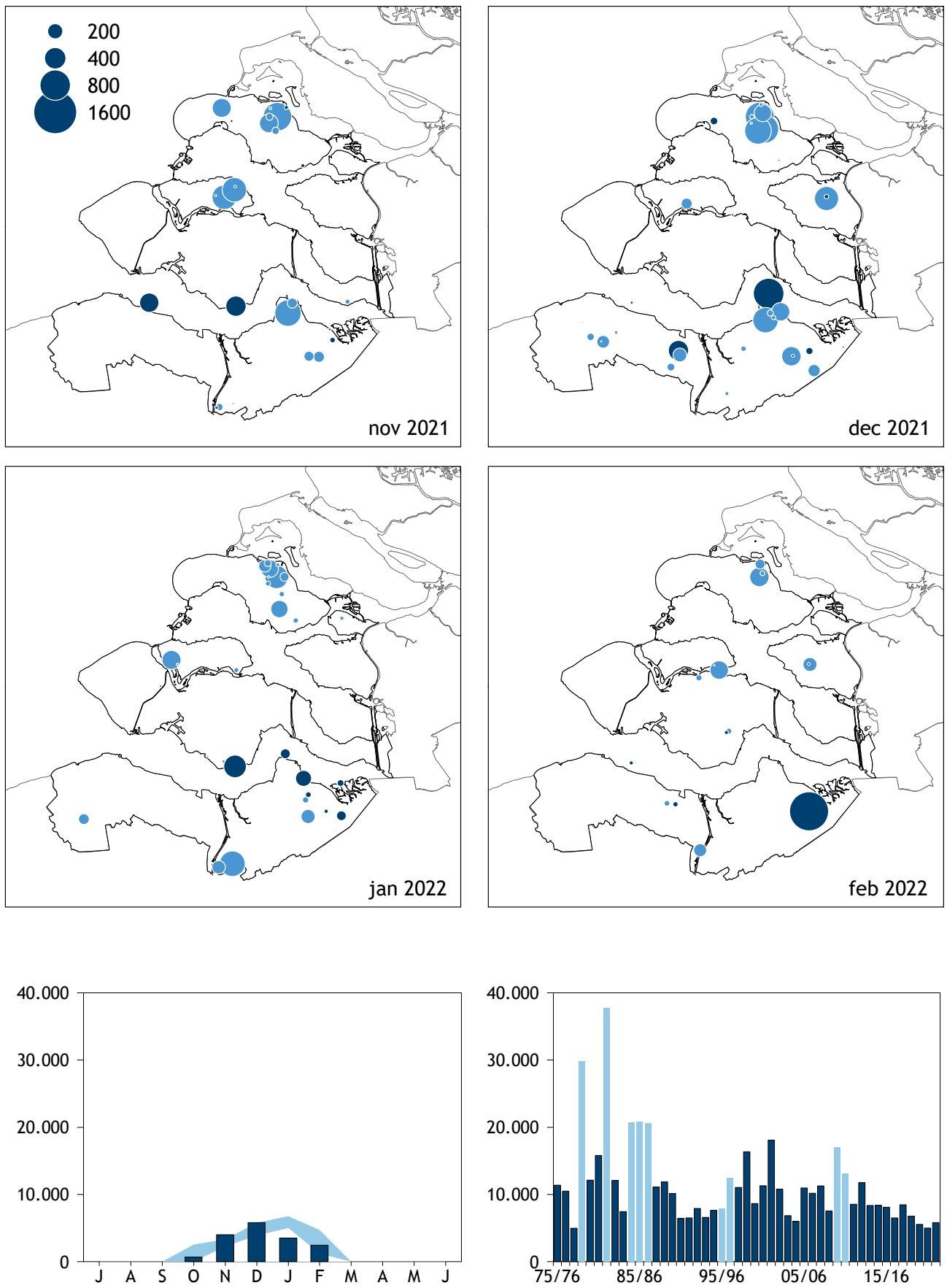
Tussen september en april werden in 112 maandelijkse gebiedstellingen Toendrarietganzen gemeld.

De 37 maand-gebiedcombinaties met meer dan 100 exemplaren waren verdeeld over Oost Zeeuws-Vlaanderen (14), Schouwen-Duiveland (12), Noord-Beveland (4), Tholen (3), Zuid-Beveland (2) en West Zeeuws-Vlaanderen (elk 1). Een groot deel van de waargenomen Toendrarietganzen foerageerde op oogstresten, vooral van aardappel en suikerbiet.

Acht maand-gebiedcombinaties telden 500 of meer Toendrarietganzen. De hoogste aantallen werden geteld in de Willem-Hendrikspolder Graauw OZVL (1283 ex. op 12 februari), Kievitspolder Kop van Ossensisse (775 ex. op 20 december) en Zonnemairepolder-Oost (695 ex. op 17 december). Buitende maandelijkse tellingen werden opmerkelijk weinig grote groepen gemeld. Begin januari verbleven circa 1300 ex. in e Kop van Ossensisse (Waarneming.nl). op Walcheren werd geen enkele Toendrarietgans vastgesteld tijdens de maandelijkse tellingen, maar desondanks waren er geregeld kleine groepjes te vinden (Waarneming.nl).

Het Zeeuwse ganzenrustbeleid is niet gericht op de Toendrarietgans. Het percentage Toendrarietganzen binnen de ganzenrustgebieden lag met 18,9% van de Zeeuwse populatie in oktober-februari hoger dan gebruikelijk. Dat zit hem vooral in de relatief forse percentages in oktober en februari, in de daartussen gelegen maanden met de hoogste aantallen Toendrarietganzen in de provincie lag het aandeel lager. Meer dan 100 Toendrarietganzen werden geteld in de rustgebieden Braakman (december) en Saeftinghe (oktober, januari, februari). 69% van de Zeeuwse Toendrarietganzen verbleef in oktober-februari op reguliere landbouwgronden.

Het aandeel van de Zeeuwse populatie Toendrarietganzen in het landelijk totaal in de periode oktober-februari bedroeg 2,8% (maximaal 4,6% in oktober). Dat is iets hoger dan het gemiddelde over de afgelopen vijf seizoenen.



Figuur 3. Toendrijetgans in Zeeland; (boven) verspreiding tijdens vier tellingen, november 2021 - februari 2022. Donkerblauwe stippen = natuur- & rustgebied, lichtblauwe stippen = buiten natuur/rustgebied. (linksonder) aantalsverloop 2021/2022 (balk) t.o.v. extremen 2018/19- 2020/21 (lichtblauw) (rechtsonder) jaarmaxima 1975/1976 - 2021/2022 (koude en strenge winters lichtblauw)

Tabel 5.3.1. Percentage Toendrarietganzen in de Zeeuwse ganzenrustgebieden, overige Natura 2000- en natuurgebieden en niet-natuurgebieden, seizoen 2021/2022.

Maand	% in rustgebieden	% overig Natura2000 en natuur	% buiten rustgeb./natuur
November	1	17	82
December	8	14	78
Januari	11	15	75
Februari	55	1	44

Tabel 5.3.2. Aantal Toendrarietganzen per Zeeuwse regio, 2021/2022. De hoogste maandsom is blauw gedrukt.

Regio	jul	aug	sep	okt	nov	dec	jan	feb	mrt	apr	mei	jun
Grevelingen	0	0	0	62	14	12	139	1	0	0	0	0
Schouwen-Duiveland	0	0	0	52	1.384	2.273	1.150	418	1	0	0	0
St. Philipsland	0	0	0	18	1	0	14	0	0	0	0	0
Tholen	0	0	0	105	0	500	0	170	0	0	0	0
Noord-Beveland	0	0	0	0	1.000	100	327	290	0	0	0	0
Walcheren	0	0	0	2	0	2	4	0	0	0	0	0
Zuid-Beveland (west)	0	0	0	0	345	5	441	75	0	0	0	0
Zuid-Beveland (oost)	0	0	0	0	20	0	0	0	0	0	0	0
Westerschelde	0	0	0	0	313	7	0	14	0	0	0	0
West Zeeuws-Vlaanderen	0	0	0	0	0	192	96	0	0	0	0	0
Oost Zeeuws-Vlaanderen	0	0	5	450	931	2.715	1.354	1.475	0	0	0	0

Tabel 5.3.3. Aantal Toendrarietganzen in Zeeland, maandtotalen 2009/10 - 2021/22 en gemiddeld maandtotaal per vijfjaarlijkse periode 1990-2015. De hoogste maandsom in de vijfjaarlijkse perioden en vanaf 2009/10 is blauw gedrukt.

	jul	aug	sep	okt	nov	dec	jan	feb	mrt	apr	mei	jun
2021/2022	0	0	5	689	4.008	5.806	3.525	2.443	1	0	0	0
2020/2021	0	0	0	2.548	3.313	3.910	4.999	4.708	12	0	0	0
2019/2020	0	0	0	116	2.254	4.388	5.535	1.209	2	0	0	0
2018/2019	0	0	0	0	2.665	5.774	6.778	2.346	5	0	1	0
2017/2018	0	0	0	100	1.544	8.385	8.453	3.010	3	0	0	0
2016/2017	0	0	1	280	1.686	6.494	2.700	1.011	0	0	0	0
2015/2016	0	0	0	732	5.658	8.103	3.280	4.102	0	0	0	0
2014/2015	0	0	0	72	2.587	8.379	5.010	3.112	2	0	0	0
2013/2014	0	0	0	307	4.012	8.100	8.365	704	0	0	0	0
2012/2013	0	0	0	96	5.102	10.850	11.608	11.759	13	0	0	0
2011/2012	0	1	0	85	4.825	4.285	8.528	5.043	0	0	0	0
2010/2011	0	0	0	356	5.999	4.799	13.092	4.896	6	0	0	1
2010/2011 - 2014/2015	0	0	0	183	4.505	7.283	9.321	5.103	4	0	0	0
2005/2006 - 2009/2010	0	0	0	201	4.191	9.407	8.008	4.124	73	0	0	0
2000/2001 - 2004/2005	0	0	0	152	5.955	9.944	7.126	2.868	164	5	0	0
1995/1996 - 1999/2000	0	0	0	32	4.234	8.861	9.285	3.449	49	0	0	0
1990/1991 - 1994/1995	0	0	0	2	963	6.598	5.987	2.267	1	0	0	0

5.4. Kolgans *Anser albifrons*

Profiel

Kolganzen broeden in grote delen van Arctisch Rusland. Het broedsucces varieert en is gerelateerd aan de arctische lemming-cyclus. Een gering, maar groeiend aantal paren –afkomstig van ontsnapte lokvogels en aangeschoten exemplaren- verblijft 's zomers in Nederland en kan hier tot broeden komen. Het gaat om circa 500 broedparen. De verschillende populaties overwinteren van West-Europa tot bezuiden de Kaspische Zee. De in Groenland broedende ondersoort *A.a. flavirostris* overwintert in Ierland en Schotland en is in Nederland erg zeldzaam. De in Nederland verblijvende Kolganzen broeden voornamelijk in het westelijk deel van Arctisch Rusland en trekken via het Kara schiereiland, de Baltische staten en Zuid-Scandinavië naar de overwinteringsgebieden. De Nederlandse winterpopulatie nam tussen 1975 en 2010 sterk in omvang toe. De huidige winterpopulatie telt 724.000 - 947.000 vogels en vertoont de laatste jaren een lichte daling. Die daling is het sterkst in de westelijke provincies. Voorts arriveren veel vogels tegenwoordig wat later in het najaar (Hornman *et al.* 2022). De meeste Nederlandse Kolganzen verblijven in het noorden en westen en in het rivierengebied en foerageren op grasland. Een klein deel profiteert van oogstresten op akkerland en foeraert vanaf januari ook op wintergranen.

Sinds het midden van de vorige eeuw is het aantal in Noordwest-Europa overwinterende Kolganzen fors gestegen; Midden-Europese winterpopulaties zijn juist gekrompen. Het broedsucces van in Nederland overwinterende Kolganzen vertoont al sinds de jaren negentig een dalende trend, al was 2020 een relatief goed jaar (Hornman *et al.* 2022). De Kolgans is een van de soorten waarvoor de provincie Zeeland het huidige ganzenrustbeleid ontwikkeld heeft.



Kolganzen en Brandganzen, hoek Adriaan de Oudesweg-Weg door Dijkwater, Dreischor SD, 19 februari 2023

Seizoen 2021/2022

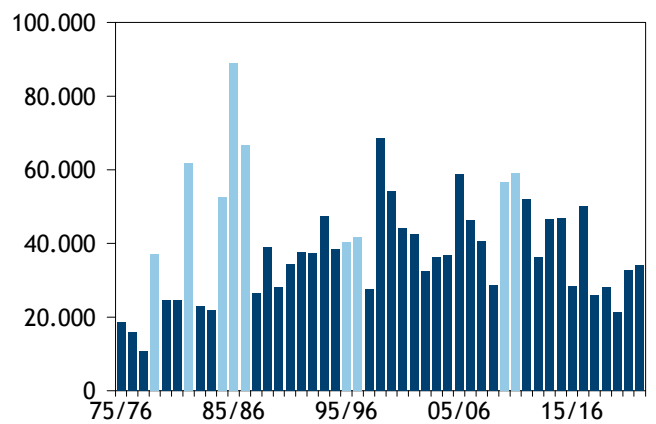
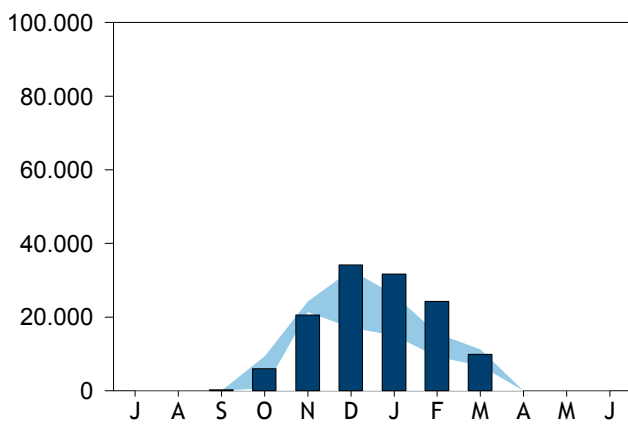
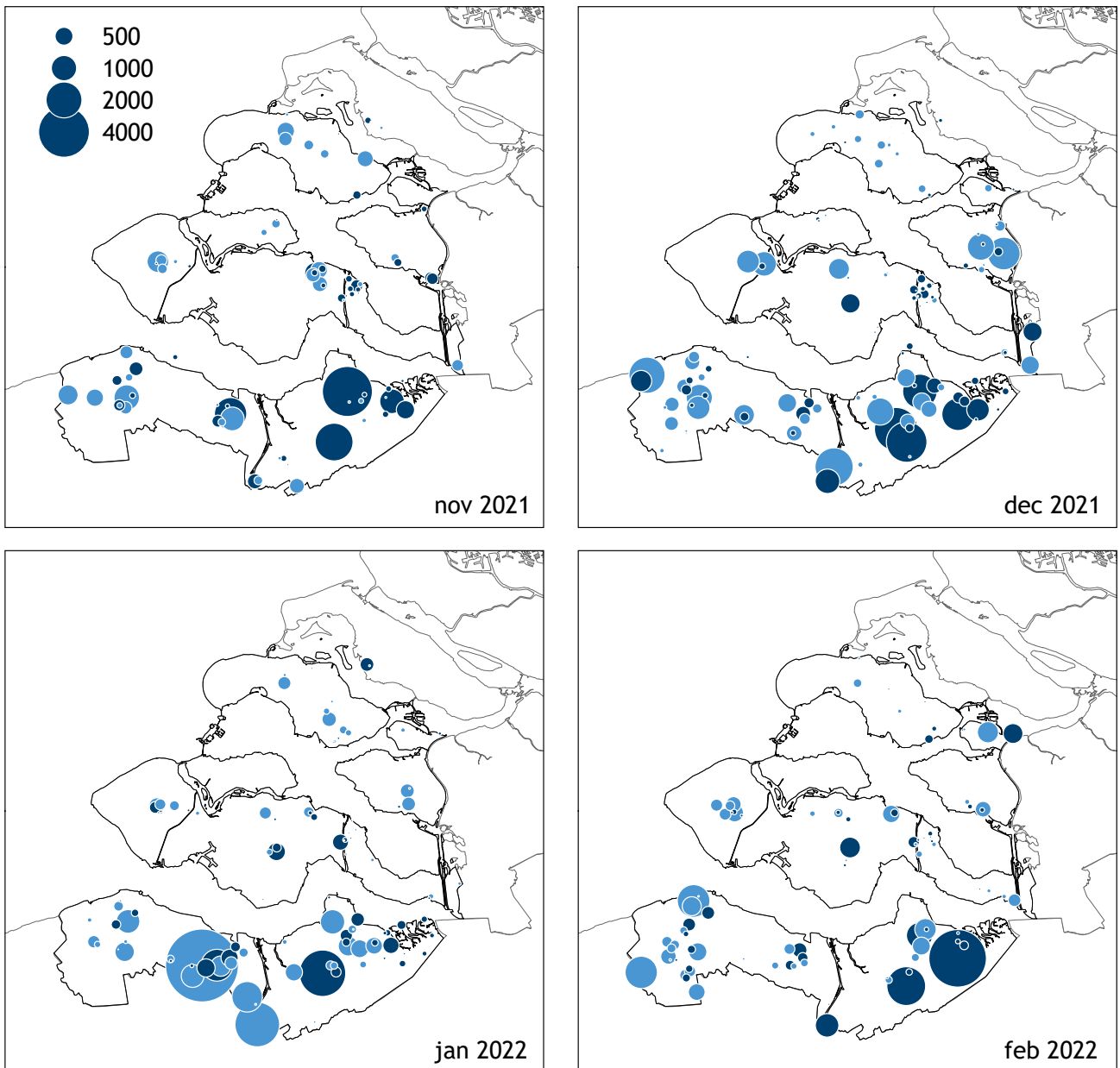
Tussen 1975 en 2010 is de Zeeuwse winterpopulatie van de Kolgans fors gegroeid, maar sindsdien overheerst een dalende trend. De huidige winterpopulatie ligt ongeveer op het niveau van 1995. De laatste drie seizoenen lijkt echter weer sprake van een lichte groei. Het seizoensmaximum van 34.163 ex. in december 2021 past in dat beeld: het betrof de hoogste maand-som sinds december 2016.

De aankomst van het leeuwendeel van de Zeeuwse overwinteraars valt tegenwoordig ná oktober: voor het vijfde opeenvolgende jaar werden in die maand minder dan 10.000 Kolganzen geteld. Met een seizoenspiek in december en daarna geleidelijk aflopende aantallen verliep de seizoensopbouw normaal.

Oost Zeeuws-Vlaanderen blijft met afstand de belangrijkste Zeeuwse regio voor de Kolgans. Van oktober tot en met maart verbleef hier gemiddeld 53% van de Zeeuwse populatie. West Zeeuws-Vlaanderen was goed voor gemiddeld 25,9% (beduidend meer dan vorig seizoen), terwijl Zuid-Beveland met gemiddeld 9,7% juist wat lager uitkwam. De andere Zeeuwse regio's herbergden steevast minder dan 10% van de Zeeuwse populatie, hoewel Walcheren met ruim 9% in november en maart in de buurt kwam.

Tussen september en april werden in 411 maand/gebiedcombinaties Kolganzen vastgesteld. In 65 daarvan werden meer dan 1000 ex. geteld, verdeeld over Oost Zeeuws-Vlaanderen (30), West Zeeuws-Vlaanderen (16), Zuid-Beveland (10), Walcheren (5) en Tholen/Sint Philipsland (4). Daarmee lag het aantal forse groepen beduidend hoger dan in de twee voorgaande seizoenen. In zes gebieden verbleven gedurende twee maanden meer dan 1000 Kolganzen: Willem-Hendrikspolder Graauw OZVL, De Putting Hengstdijk OZVL, Riet- en Wulfsdijkpolder-Zuid Hulst OZVL, Catharinapolder Zaamslag OZVL en Prins Willempolder-West Oostburg WZVL.

Omdat er ten opzichte van vorig seizoen eveneens meer Kolganzen in kleine aantallen (1-50 ex.) werden geteld, lag het gemiddeld aantal per bezet telgebied met 288 ex. precies gelijk aan dat van 2020/2021. De spreiding van die kleine groepen wijkt overigens behoorlijk af van de forse aantallen. Zo werden de meeste maand/gebiedcombinaties met 1-50 Kolganzen geteld op Zuid-Beveland (57), terwijl het aantal in Oost Zeeuws-Vlaanderen en Schouwen-Duiveland -waar grote groepen geheel ontbraken- met 41 maand/gebiedcombinaties precies gelijk lag.



Figuur 4. Kolgans in Zeeland; (boven) verspreiding tijdens vier tellingen, november 2021 - februari 2022. Donkerblauwe stippen = natuur- & rustgebied, lichtblauwe stippen = buiten natuur/rustgebied. (linksonder) aantalsverloop 2021/2022 (balk) t.o.v. extremen 2018/19- 2020/21 (lichtblauw) (rechtsonder) jaarmaxima 1975/1976 - 2021/2022 (koude en strenge winters lichtblauw)

Van oktober tot en met maart verbleef gemiddeld 53,4% van de getelde Zeeuwse Kolganzen in natuur- en ganzenrustgebieden (maximum 68,8% in maart). Dat is iets boven het percentage in het vorige seizoen, maar wat lager dan het gemiddelde van 56,1% over de afgelopen vijf seizoenen.

Over het hele winterhalfjaar gezien verbleef meer dan 5 procent van de Zeeuwse Kolgans-populatie in de ganzenrustgebieden Groot Eiland (17%), Saeftinghe (10%), De Putting (7,8%) en De Braakman (5,3%).

De ganzenrustgebieden Yerseke- en Kapelse Moer herbergden samen gemiddeld 1,4% van de Zeeuwse populatie.

In de periode 2000-2010 verbleef gemiddeld 4-5% van de Nederlandse kolganspopulatie in Zeeland, maar het belang van de Zeeuwse populatie nam daarna wat af. Dit seizoen lag het percentage in oktober-maart met gemiddeld 4,3% (piek 6% in oktober) wat hoger dan in de vijf voorgaande jaren.

Tabel 5.4.1. Percentage Kolganzen in de Zeeuwse ganzenrustgebieden, overige Natura 2000- en natuurgebieden en niet-natuurgebieden, seizoen 2021/2022.

Maand	% in rustgebieden	% overig Natura2000 en natuur	% buiten rustgeb./natuur
Oktober	50	2	48
November	53	8	39
December	37	7	56
Januari	27	4	69
Februari	45	9	46
Maart	69	10	21

Tabel 5.4.2. Aantal Kolganzen per Zeeuwse regio, 2021/2022. De hoogste maandsom is blauw gedrukt.

Regio	jul	aug	sep	okt	nov	dec	jan	feb	mrt	apr	mei	jun
Goeree-Overflakkee (Grev.)	0	0	0	77	82	25	290	0	84	0	0	0
Grevelingen	0	0	0	0	403	134	10	18	6	0	0	0
Schouwen-Duiveland	0	0	1	91	1.091	559	847	294	282	1	0	0
Krammer-Volkerak	0	0	0	0	1	0	0	0	0	0	0	0
St. Philipsland	0	0	0	0	4	99	46	1.290	0	0	0	0
Tholen	0	0	0	5	455	3.116	606	475	176	0	0	0
Oosterschelde	0	0	0	0	201	0	6	0	0	0	0	0
Noord-Beveland	0	0	0	0	180	50	9	0	0	0	0	0
Veerse Meer	0	0	0	0	0	0	0	47	0	0	0	0
Walcheren	0	0	0	31	1.062	1.724	985	1.468	104	0	0	0
Zuid-Beveland (west)	0	0	0	33	1.879	1.271	1.164	1.416	907	0	0	0
Zuid-Beveland (oost)	0	0	63	51	796	1.773	554	684	1.177	7	0	0
Westerschelde	0	0	0	30	40	14	0	0	0	0	0	0
West Zeeuws-Vlaanderen	0	0	180	2.116	3.282	7.687	11.519	6.854	1.698	0	0	0
Oost Zeeuws-Vlaanderen	0	0	12	3.553	11.101	17.707	15.659	11.697	5.450	0	0	0
Voordelta	0	0	0	0	2	4	0	0	0	0	0	0

Tabel 5.4.3. Aantal Kolganzen in Zeeland, maandtotalen 2008/09 -2021/22 en gemiddeld maandtotaal per vijfjaarlijkse periode 1990-2015. De hoogste maandsom in de vijfjaarlijkse perioden en vanaf 2008/09 is blauw gedrukt.

	jul	aug	sep	okt	nov	dec	jan	feb	mrt	apr	mei	jun
2021/2022	0	0	256	5.987	20.579	34.163	31.695	24.243	9.884	8	0	0
2020/2021	0	0	0	9.349	23.182	32.812	26.008	15.546	11.258	3	0	1
2019/2020	0	1	5	3.103	21.356	17.122	15.029	9.203	6.844	4	0	0
2018/2019	0	0	0	690	24.258	28.026	20.395	12.738	8.780	1	1	0
2017/2018	0	1	0	739	12.696	25.567	25.972	11.168	9.020	0	0	0
2016/2017	0	0	0	11.355	34.918	50.002	31.577	20.920	5.155	1	0	0
2015/2016	5	1	0	25.060	22.593	22.061	28.420	24.161	11.920	2	1	1
2014/2015	0	2	2	15.506	29.084	43.784	46.860	15.826	9.138	0	1	0
2013/2014	0	1	0	20.350	46.508	37.720	29.025	19.741	5.386	0	1	1
2012/2013	4	1	0	6.204	36.193	30.327	25.403	16.877	15.015	75	1	0
2011/2012	0	0	0	11.002	31.269	51.995	28.235	14.236	8.226	3	0	0
2010/2011	1	5	0	17.829	25.450	36.154	59.019	26.318	8.281	9	6	0
2010/2011 - 2014/2015	2	1	0	14.178	33.701	39.996	37.708	18.600	9.209	16	1	0
2005/2006 - 2009/2010	0	1	2	3.567	22.460	40.493	45.822	29.070	12.492	10	5	1
2000/2001 - 2004/2005	1	1	3	3.496	21.384	31.566	36.903	26.298	9.718	489	1	1
1995/1996 - 1999/2000	1	1	3	1.475	16.353	33.746	43.645	31.845	11.218	19	2	1
1990/1991 - 1994/1995	0	0	0	76	4.996	31.705	35.766	28.670	9.172	0	0	0

5.5. Grauwe Gans *Anser anser*

Profiel

Met een broedpopulatie van 100.000 – 165.000 paar (Boele *et al.* 2022) is de Grauwe Gans veruit de talrijkste in Nederland broedende ganzensoort. Het gros van deze broedvogels overwintert binnen de landsgrenzen en wordt dan vergezeld door broedvogels uit Scandinavië en Midden-Europa. In november zijn de aantallen in Nederland het hoogst; dan verblijven hier de laatste jaren 540.000-580.000 exemplaren. Mogelijk wordt de populatie iets onderschat omdat de vogels deels buiten de regulier getelde watervogelgebieden verblijven. Tussen 1975 en 2010 is de winterpopulatie sterk gestegen; de laatste jaren neemt deze in het westen en oosten des lands nog licht toe, terwijl het noorden een sterkere stijging laat zien (data Sovon). De broedresultaten van de Nederlandse broedvogels vertoonden een dalende trend (Hornman *et al.* 2022). De Zeeuwse broedpopulatie wordt geschat op 3.000 – 5.200 paren (Vergeer & Castelijns 2022).

Het Verdrongen Land van Saeftinghe is van oktober tot in januari een belangrijke verblijfplaats. De vogels foerageren hier vooral op wortelknollen van Riet en Zeebies en binnendijks op oogstresten en grasland (Castelijns & Jacobusse 2010). Vegetatiesuccessie op het hoger wordende schor leidde na 2010 tot een afname van de beschikbare voedselhoeveelheden en daarmee van de aantallen ganzen op de schor (Vergeer & Castelijns 2022). De Grauwe Gans is een van de soorten waarvoor de provincie Zeeland het huidige ganzenrustbeleid ontwikkeld heeft.

Seizoen 2021/2022

Net als in het voorgaande seizoen werden er flinke aantallen Grauwe Ganzen geteld in het najaar, al lag de november-som van ruim 49.000 iets onder die van vorig seizoen. Feit is dat de najaarsaantallen momenteel tussen het wat lagere niveau van 2013-2017 en de zeer hoge aantallen van 2008-2012 gelegen zijn. De laatste jaren piekte de Zeeuwse grauwe ganzenpopulatie steevast in november, maar nu werden in december en januari hogere aantallen geteld. In december gebeurde dat voor het laatst in 2016 en voor die hogere januari-aantallen moeten we zelfs terug naar de jaren negentig van de vorige eeuw. Vanaf februari waren de aantallen fors geslonken en lagen ze weer in lijn met het gemiddelde over de afgelopen seizoenen. De (onvolledige) voorjaarsstellingen suggereren een recente stabilisatie van de dan in de provincie aanwezige populatie.

Van oktober en november was de Grauwe de talrijkste Zeeuwse ganzensoort, de overige maanden van het winterhalfjaar was die eer voorbehouden aan de Brandgans. Van oktober tot en met januari herbergde



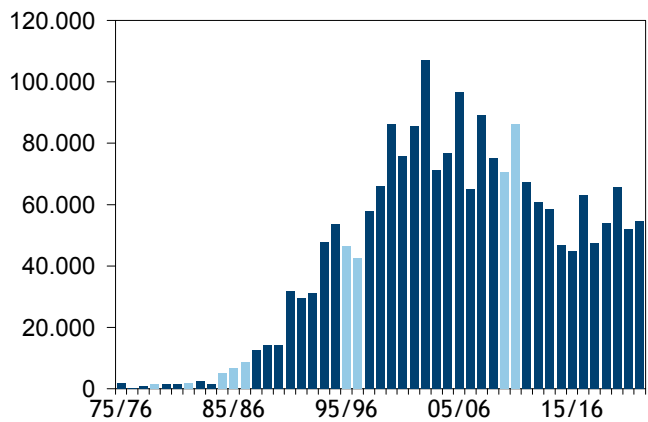
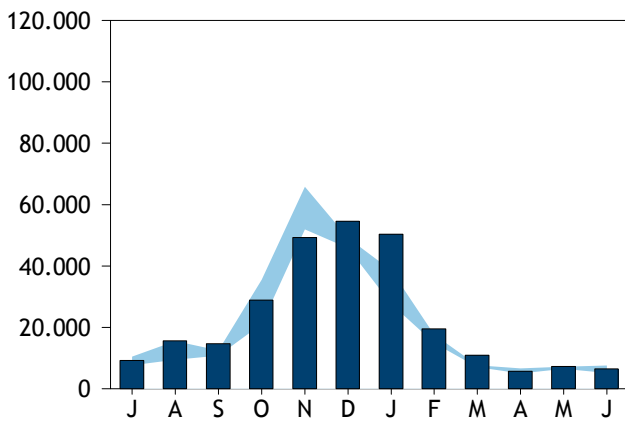
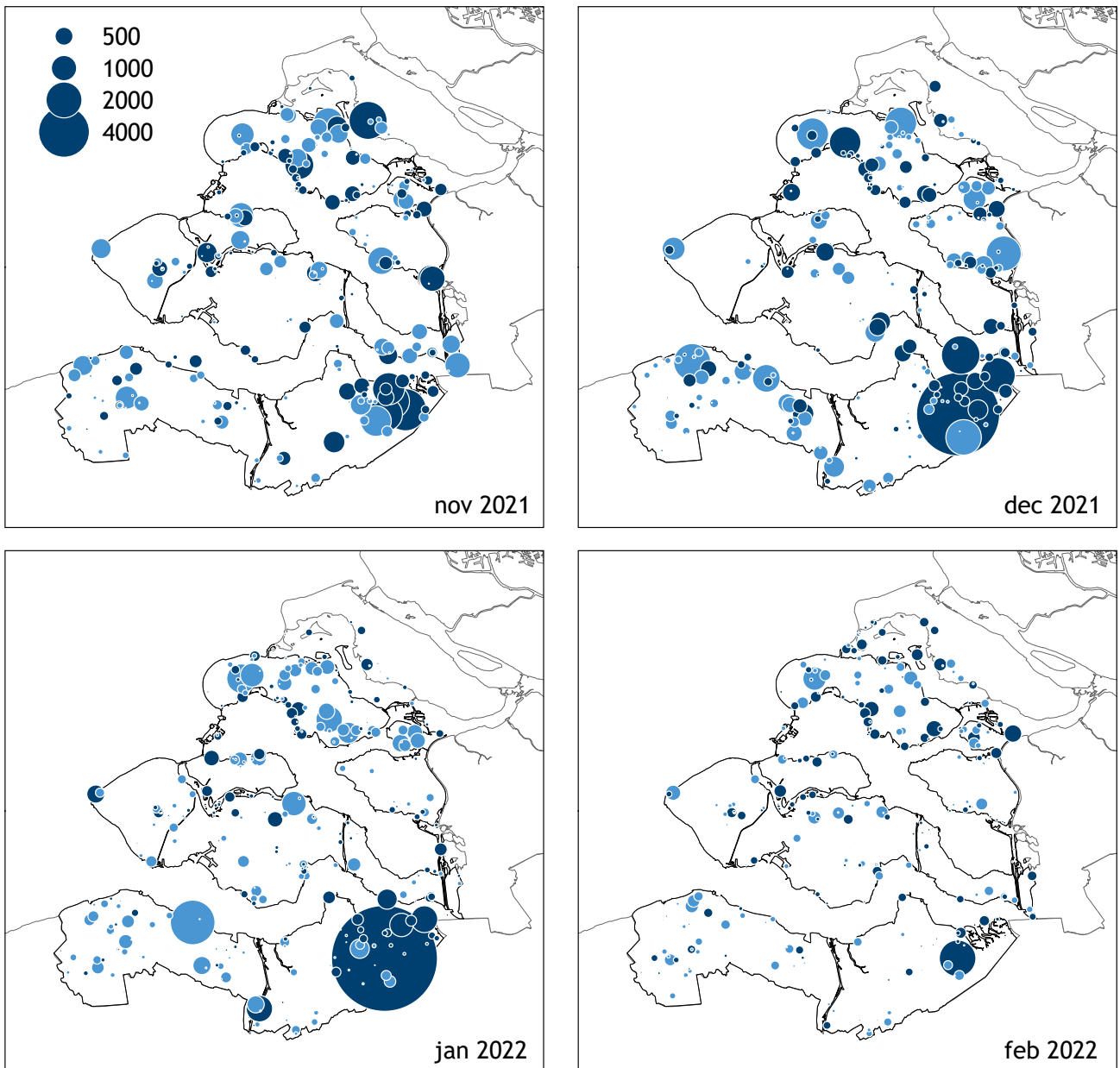
Grauwe Ganzen, Bouwmansweg Renesse SD, 28 juli 2023

Oost Zeeuws-Vlaanderen (incl. Saeftinghe) de meeste Grauwe Ganzen, in de maanden ervoor en erna waren de hoogste aantallen vooral op Schouwen-Duiveland te vinden. In februari was in Oost Zeeuws-Vlaanderen nog 13% van de november-populatie over. De aantalspiek in het najaar is in vrijwel alle Zeeuwse regio's te vinden.

Met een gemiddelde maandelijkse aanwezigheid in 218 telgebieden in de periode oktober-maart blijft de Grauwe Gans 's winters veruit de meest verspreid in Zeeland voorkomende ganzensoort. Waarschijnlijk is die spreiding in werkelijkheid nog wat groter: in een deel van de weinig gansrijke polders die niet elke maand geteld worden, verblijven vermoedelijk nog geringe aantallen Grauwe Ganzen.

Gemiddeld verbleven in het winterhalfjaar 12.553 Grauwe Ganzen in Oost Zeeuws-Vlaanderen, 6.127 op Schouwen-Duiveland en 4.299 op Zuid-Beveland. Andere regio's waar tijdens één of meer maanden in de periode oktober-maart meer dan 5.000 Grauwe Ganzen verbleven waren West Zeeuws-Vlaanderen (december, januari) en Tholen/St Philipsland (december). Ten opzichte van vorig seizoen werden in Oost Zeeuws-Vlaanderen en op Zuid-Beveland meer Grauwe Ganzen geteld, terwijl het gemiddelde op Schouwen nauwelijks afweek van dat van 2020/2021.

De volgende telgebieden herbergden in het winterhalfjaar in minstens twee maanden meer dan 1000 Grauwe Ganzen: Duinzoom Haamstede SD, Willem-Hendrikspolder Graauw OZVL, Proostpolder e.o. Groede WZVL, Hoofdplaatpolder-Oost WZVL,



Figuur 5. Grauwe Gans in Zeeland; (boven) verspreiding tijdens vier tellingen, november 2021 - februari 2022. Donkerblauwe stippen = natuur- & rustgebied, lichtblauwe stippen = buiten natuur/rustgebied. (linksonder) aantalsverloop 2021/2022 (balk) t.o.v. extremen 2018/19- 2020/21 (lichtblauw) (rechtsonder) jaarmaxima 1975/1976 - 2021/2022 (koude en strenge winters lichtblauw)

Speelmansgat Saeftinghe OZVL, Hondegat Saeftinghe OZVL en Nieuw Nataarskreek Zonnemaire SD.

Een fors deel van de piekaantallen in Oost Zeeuws-Vlaanderen bevond zich op Saeftinghe en de aangrenzende polders. In totaal werden in 76 maand/gebied-combinaties in het winterhalfjaar 500 of meer Grauwe Ganzen geteld, vooral in Oost Zeeuws-Vlaanderen (29) en Schouwen-Duiveland (17). Zuid-Beveland was vorig seizoen nog goed voor 22 van dergelijke tellingen, nu waren dat er slechts 10.

Het gemiddelde percentage Grauwe Ganzen in rust- en natuurgebieden in de periode september 2021 – maart 2022 bedroeg 56,3%. Dat is iets boven het gemiddelde over de laatste vijf seizoenen. In de loop van het winterhalfjaar nam het percentage Grauwe Ganzen in ganzenrust- en natuurgebieden licht af.

Saeftinghe blijft het belangrijkste ganzenrustgebied voor de soort: gemiddeld verbleef hier van september tot in maart 18,9% van de Zeeuwse populatie (maximum 39,1% in januari). Andere ganzenrustgebieden met in tenminste één wintermaand meer dan vijf procent van de Zeeuwse populatie waren Zuidkust Schouwen (september, februari), de Braakman (maart), De Putting (september) en De Maire (september, oktober).

Het aandeel van de in Zeeland verblijvende Grauwe Ganzen in de landelijke winterpopulatie (oktober-maart) bedroeg 9,1% (maximum 12,5% in december). Dat is iets hoger dan in het voorgaande seizoen, maar past desondanks in het sinds 2010 fors dalende Zeeuwse aandeel in de landelijke winterpopulatie.

Tabel 5.5.1. Percentage Grauwe Ganzen in de Zeeuwse ganzenrustgebieden, overige Natura 2000- en natuurgebieden en niet-natuurgebieden, seizoen 2021/2022.

Maand	% in rustgebieden	% overig Natura2000 en natuur	% buiten rustgeb./natuur
September	36	25	39
Oktober	36	24	40
November	35	19	46
December	40	17	43
Januari	43	13	44
Februari	26	28	46
Maart	19	34	47

Tabel 5.5.2. Aantal Grauwe Ganzen per Zeeuwse regio, 2021/2022. De hoogste maandsom is blauw gedrukt.

Regio	jul	aug	sep	okt	nov	dec	jan	feb	mrt	apr	mei	jun
Goeree-Overflakkee (Grev.)	686	1.129	783	1.385	2.561	780	438	898	806	557	417	300
Grevelingen	372	2.494	592	895	3.003	1.598	1.020	1.123	661	796	1.137	1.974
Schouwen-Duiveland	3.961	4.981	4.711	5.751	7.079	7.455	8.529	4.777	3.172	1.170	2.701	598
Krammer-Volkerak	48	0	255	116	162	75	57	173	262	168	385	456
St. Philipsland	0	47	266	227	1.351	1.534	1.653	935	177	145	387	216
Tholen	1.094	733	515	2.076	3.260	5.215	547	690	458	138	30	309
Oosterschelde	239	1.344	120	1	1.558	1.014	197	341	237	246	84	947
Zoommeer	50	4	29	97	0	67	272	7	112	55	61	462
Noord-Beveland	375	116	0	1	2.422	745	1.891	821	199	17	287	0
Veerse Meer	22	6	3	160	823	2	119	97	0	10	40	30
Walcheren	0	1	119	1.158	1.206	98	1.068	662	337	94	27	16
Zuid-Beveland (west)	1.143	1.289	2.081	2.026	2.525	3.175	3.119	1.934	1.613	738	665	406
Zuid-Beveland (oost)	46	63	686	1.663	3.570	3.325	1.560	876	415	279	174	67
Westerschelde	19	166	27	86	342	256	190	164	234	165	531	256
West Zeeuws-Vlaanderen	178	602	445	2.552	3.921	6.761	5.665	2.024	701	522	86	110
Oost Zeeuws-Vlaanderen	922	2.614	3.636	10.400	14.889	21.547	23.388	3.597	1.500	547	214	244
Voordelta	44	58	389	269	600	912	614	396	51	48	45	72

Tabel 5.5.3. Aantal Grauwe Ganzen in Zeeland, maandtotalen 2008/09 - 2021/22 en gemiddeld maandtotaal per vijfjaarlijkse periode 1990-2015. De hoogste maandsom in de vijfjaarlijkse perioden en vanaf 2008/09 is blauw gedrukt.
* aantallen april-september niet compleet, grotendeels gebaseerd op tellingen rondom zoute wateren.

	jul	aug	sep	okt	nov	dec	jan	feb	mrt	apr	mei	jun
2021/2022	9.199	15.647	14.657	28.863	49.272	54.559	50.327	19.515	10.935	5.695	7.271	6.463
2020/2021	10.455	15.526	10.743	35.487	51.924	49.121	33.945	17.641	7.265	6.640	6.586	7.587
2019/2020	8.042	13.653	12.485	23.546	65.852	46.651	27.631	14.938	6.998	6.209	6.503	5.523
2018/2019	7.631	9.438	12.207	21.066	54.061	45.858	38.580	17.043	7.648	5.033	7.213	5.145
2017/2018	13.837	13.271	11.241	17.633	47.331	44.625	37.899	15.676	8.892	4.902	5.326	4.944
2016/2017	10.810	13.854	11.148	24.576	54.332	62.945	40.080	15.522	7.520	4.109	6.013	4.601
2015/2016	12.378	11.693	10.909	30.036	37.097	44.760	30.347	16.316	10.780	3.983	6.222	5.157
2014/2015	5.466	11.231	10.284	20.074	46.634	41.886	45.871	14.203	7.895	3.957	5.607	2.566
2013/2014	12.802	11.932	4.701	26.613	46.041	58.498	35.020	15.819	4.689	2.915	5.357	2.854
2012/2013	14.367	10.518	12.751	27.482	60.121	60.712	38.728	29.277	5.980	2.120	7.083	1.984
2011/2012	14.367	11.816	14.061	29.049	67.387	54.643	31.446	17.431	7.403	4.342	5.004	4.701
2010/2011	7.879	18.078	16.628	37.893	86.017	62.929	64.089	18.829	8.134	4.042	4.490	4.431
2010/2011 - 2014/2015	11.876	11.438	10.541	28.222	61.240	55.734	43.031	19.112	6.820	3.463	5.855	3.452
2005/2006 - 2009/2010	9.773	12.123	12.244	37.323	70.288	63.004	51.473	18.406	7.571	2.753	3.623	3.113
2000/2001 - 2004/2005	6.322	8.210	9.763	37.782	83.317	65.380	62.599	14.994	6.175	1.612	1.959	1.199
1995/1996 - 1999/2000	945	1.360	3.305	19.007	57.322	51.735	41.940	10.183	3.265	389	421	252
1990/1991 - 1994/1995			1.775	11.327	29.859	28.438	33.418	6.309	1.805			

5.6. Grote Canadese Gans *Branta canadensis*

Profiel

Nazaten van ontsnapte of uitgezette Canadese Ganzen hebben zich de laatste decennia in delen van Noordwest-Europa tot een gewone broedvogel ontwikkeld. Het westen van Nederland lijkt daarbij koploper te zijn. De gehele Nederlandse broedpopulatie bedroeg in 2018-2020 12.000-16.000 paren (www.sovon.nl). Veruit de meeste “canadese” ganzen behoren hier tot de ondersoort *B.c. canadensis*. De Nederlandse winterpopulatie nam jarenlang elk seizoen met een kwart toe en toont momenteel vooral in het westen nog enige groei. De huidige landelijke populatie buiten de broedtijd bedraagt 51.600-72.000 exemplaren (maxima in september-november) en bestaat voornamelijk uit eigen kweek, aangevuld met Duitse en Belgische broedvogels (Hornman *et al.* 2022).

Het noordelijk Deltagebied is een van de belangrijkste regio's voor de soort in ons land. De Zeeuwse broedpopulatie wordt geschat op 670-900 paren. De komst van de Vos heeft recent geleid tot een daling van de broedpopulatie in Oost Zeeuws-Vlaanderen, elders neemt de soort nog toe (Vergeer 2022). In het winterhalfjaar herbergt Zeeuws-Vlaanderen de meeste Grote Canadezen binnen de provincie. De belangrijkste ruiconcentraties in Nederland zijn te vinden in het Volkerakmeer en de Westerschelde. De hoogste jaarsom in Zeeland groeide continu van begin jaren negentig tot 2011, en schommelt sindsdien tussen de 2.500 – 5.000 exemplaren. Het huidige Zeeuwse ganzenrustbeleid richt zich niet op de Grote Canadese Gans, maar de soort wordt gezien als invasieve exoot en mag jaarrond bestreden worden.

Seizoen 2021/2022

Tijdens negen van de 12 maanden lag het aantal getelde Grote Canadese Ganzen hoger dan het gemiddelde over de voorgaande drie jaren. Januari en maart brachten zelfs nieuwe maandmaxima. Alleen in het voorjaar pakte het aantal getelde Canadezen iets lager uit. Het lijkt echter niet waarschijnlijk dat de Zeeuwse broedpopulatie daadwerkelijk is afgenomen. De zoete wateren in de kom van de Delta blijven van betekenis voor groepen Grote Canadezen in nazomer en herfst. Zeeuws-Vlaanderen blijft de voornaamste regio voor de soort in het winterhalfjaar.

In de periode oktober-maart werden in 479 maandgebiedcombinaties Grote Canadese Ganzen gemeld met gemiddeld 37,1 exemplaren per bezet telgebied. Daarmee werd de soort wat vaker vastgesteld dan vorig jaar, maar nam de gemiddelde groeps grootte iets af. Zeeuws-Vlaanderen blijft veruit de belangrijkste regio in het winterhalfjaar met gemiddeld 1031 getelde ex. in West en 1016,8 in Oost. Benoorden de Westerschelde zijn vooral Zuid-Beveland (gemm. 445,5

per maand), Schouwen-Duiveland (252,2) en Tholen/Sint Philipsland (98,4) van belang.

182 maand-gebiedcombinaties herbergden in een of meer wintermaanden tenminste 25 Grote Canadese Ganzen. Het gros daarvan was te vinden in Oost Zeeuws-Vlaanderen (56), West Zeeuws-Vlaanderen (53), Zuid-Beveland (36) en Schouwen-Duiveland (22).

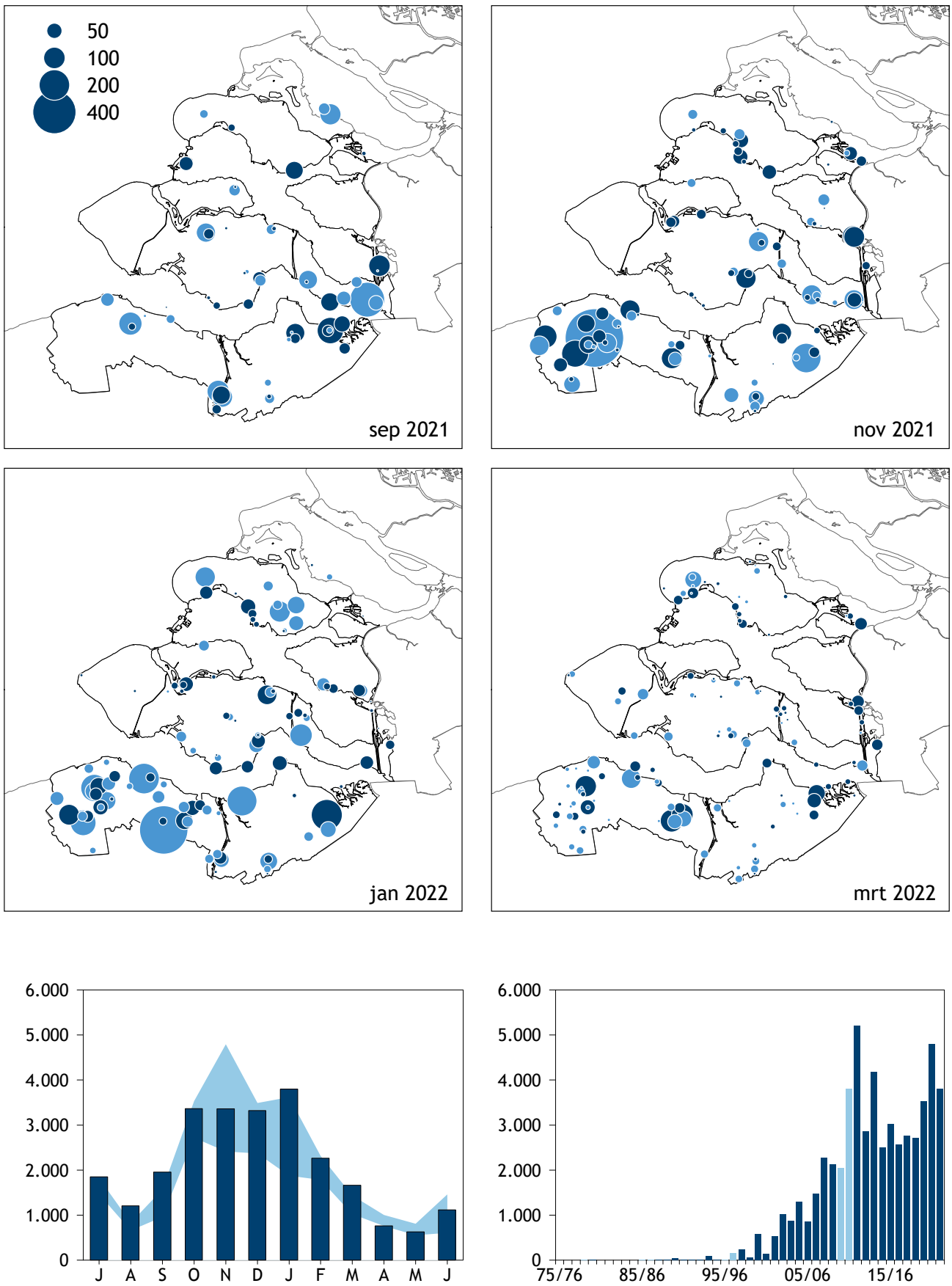
Alleen in negen Zeeuws-Vlaamse telgebieden werden gedurende meerdere wintermaanden meer dan 100 exemplaren vastgesteld: Sophiapolder-oost WZVL, Hoofdplaatpolder-west WZVL, De Blikken Schoondijke WZVL, Braakmanpolder-Noord OZVL, Braakmanpolder-Zuid OZVL, Koudepolder Hoek OZVL, Margarethapolder natuurbouw OZVL, Autrichepolder Westdorpe OZVL en Speelmansgat Saeftinghe OZVL.

De bijdrage van Zeeland aan de landelijke populatie is het grootst in de zomer, al neemt het relatieve belang de laatste jaren wel af. Van oktober tot en met maart verbleef gemiddeld 9,2% procent van de landelijke populatie binnen de provinciegrenzen. Dat percentage is het hoogst in oktober (10,5%) en neemt daarna licht af.

In de periode oktober-maart verbleef gemiddeld 50,9% van de getelde Zeeuwse Grote Canadese Ganzen in natuur- en ganzenrustgebieden. Dat is meer dan in het vorige seizoen, maar iets onder het gemiddelde over de laatste vijf jaren. Ganzenrustgebieden De Braakman en Saeftinghe zijn in het winterhalfjaar van belang voor de soort; hier verbleef gemiddeld 9,9% en 6% van de Zeeuwse winterpopulatie. De volgende ganzenrustgebieden herbergden tussen oktober en maart in tenminste één maand meer dan 5% van de Zeeuwse populatie: Baarzande (december, maart) en Schakerloopolder (november). Wegens het grotendeels ontbreken van tellingen buiten de natuur- en ganzenrustgebieden in het zomerhalfjaar heeft het geven van percentages voor die periode weinig zin.



Grote Canadese Ganzen, Verklikkerduin-Oost, Haamstede SD, 5 mei 2022



Figuur 6. Grote Canadese Gans in Zeeland; (boven) verspreiding tijdens vier tellingen, september 2021 - maart 2022. Donkerblauwe stippen = natuur- & rustgebied, lichtblauwe stippen = buiten natuur/rustgebied. (linksonder) aantalsverloop 2021/2022 (balk) t.o.v. extremen 2018/19- 2020/21 (lichtblauw) (rechtsonder) jaarmaxima 1975/1976 - 2021/2022 (koude en strenge winters lichtblauw)

Tabel 5.6.1. Percentage Grote Canadese Ganzen in de Zeeuwse ganzenrustgebieden, overige Natura 2000- en natuurgebieden en niet-natuurgebieden, seizoen 2021/2022.

Maand	% in rustgebieden	% overig Natura2000 en natuur	% buiten rustgeb./natuur
Oktober	47	10	42
November	20	27	53
December	22	23	55
Januari	17	18	64
Februari	25	36	39
Maart	35	24	41

Tabel 5.6.2. Aantal Grote Canadese Ganzen per Zeeuwse regio, 2021/2022. De hoogste maandsom is blauw gedrukt.

Regio	jul	aug	sep	okt	nov	dec	jan	feb	mrt	apr	mei	jun
Goeree-Overflakkee (Grev.)	0	134	120	0	2	41	10	0	0	2	0	0
Grevelingen	0	22	0	0	0	0	0	31	2	13	7	5
Schouwen-Duiveland	176	56	92	205	221	294	450	148	195	67	219	50
Krammer-Volkerak	0	0	4	0	46	15	1	12	10	8	4	207
St. Philipsland	0	0	0	0	22	0	0	54	33	3	8	26
Tholen	44	36	0	118	140	32	130	61	0	4	0	0
Oosterschelde	2	312	64	0	91	0	0	0	6	17	0	2
Zoommeer	634	2	1	2	0	0	4	32	59	29	57	541
Noord-Beveland	0	160	29	0	38	0	35	0	0	0	5	0
Veerse Meer	0	0	0	0	0	0	10	65	0	3	2	0
Walcheren	0	3	0	8	0	0	8	27	63	0	6	0
Zuid-Beveland (west)	112	147	228	164	282	340	388	242	128	94	129	127
Zuid-Beveland (oost)	11	0	573	114	288	250	204	170	103	93	2	12
Westerschelde	49	5	1	23	0	10	0	14	30	71	124	125
West Zeeuws-Vlaanderen	6	283	176	638	1.601	1.083	1.623	816	425	276	55	0
Oost Zeeuws-Vlaanderen	817	45	668	2.090	632	1.257	935	589	598	75	8	13
Voordelta	0	0	0	2	0	0	2	2	11	6	4	9

Tabel 5.6.3. Aantal Grote Canadese Ganzen in Zeeland, maandtotaal 2008/09 - 2021/22 en gemiddeld maandtotaal per vijfjaarlijkse periode 1990-2015. De hoogste maandsom in de vijfjaarlijkse perioden en vanaf 2008/09 is blauw gedrukt.

	jul	aug	sep	okt	nov	dec	jan	feb	mrt	apr	mei	jun
2021/2022	1.851	1.205	1.956	3.364	3.363	3.322	3.800	2.263	1.663	761	630	1.117
2020/2021	1.818	676	960	3.152	4.792	3.277	3.620	2.313	1.436	1.003	665	1.341
2019/2020	1.464	658	1.568	3.532	2.411	3.491	3.275	1.785	1.023	758	555	606
2018/2019	1.657	833	1.456	2.717	2.720	2.369	1.872	1.792	1.401	918	808	1.459
2017/2018	2.219	1.879	2.760	2.567	2.303	1.761	2.563	1.616	1.069	809	628	1.985
2016/2017	2.572	1.808	1.594	1.972	2.442	2.418	1.857	1.182	1.147	633	540	1.477
2015/2016	3.031	1.940	615	2.424	1.474	1.794	2.369	1.410	1.055	512	504	1.653
2014/2015	2.362	787	2.372	1.859	1.205	1.979	2.507	1.189	1.008	584	505	2.284
2013/2014	4.172	2.550	838	1.419	1.989	1.673	1.941	1.173	817	547	694	1.429
2012/2013	2.860	1.999	2.315	2.368	2.627	1.654	1.890	1.052	795	537	713	1.907
2011/2012	3.485	3.527	5.198	1.452	1.618	1.680	2.074	1.049	877	347	369	1.592
2010/2011	1.822	2.625	3.805	2.366	1.302	823	1.955	893	762	340	417	1.108
2010/2011 - 2014/2015	3.182	2.161	2.268	1.893	1.748	1.562	2.073	1.071	852	505	557	1.773
2005/2006 - 2009/2010	699	1.140	1.408	1.153	836	1.006	1.259	533	597	119	205	768
2000/2001 - 2004/2005	41	498	607	282	368	260	267	205	189	11	35	120
1995/1996 - 1999/2000	3	17	195	19	18	9	14	25	16	1	4	18
1990/1991 - 1994/1995	0	0	5	3	3	5	21	4	2	0	0	0

5.7. Brandgans *Branta leucopsis*

Profiel

Al eeuwen overwinteren er groepen Brandganzen in het noorden en zuidwesten van Nederland. De vogels broeden in Arctisch Rusland, van de Kola en Kanin schiereilanden oostwaarts tot Nova Zembla. Na een dieptepunt in de jaren vijftig is de Russische broedpopulatie fors in omvang gestegen. Via de Baltische Zee arriveren de vogels in oktober/november in Nederland. In de jaren zeventig ontstond in het op de trekroute gelegen Baltische gebied een broedpopulatie op Gotland, Öland en de kust van Estland. Deze vogels verblijven 's winters goeddeels in Nederland en mengen zich daar met de Russische broeders. De Baltische broedpopulatie bestaat uit enkele duizenden paren en is tegenwoordig stabiel. Begin jaren tachtig ontstond ook in Nederland een broedpopulatie, die na een snelle groei momenteel 14.000 – 20.000 paar omvat (www.sovon.nl). Recent groeit deze broedpopulatie minder hard ten gevolge van afschot in de zomermaanden. Het zwaartepunt bevindt zich in de noordelijke en oostelijke Delta, de Zeeuwse broedpopulatie wordt geschat op 2.000 – 2.750 paar (Vergeer 2022). De Nederlandse broedvogels mengen 's winters met de Russische en Baltische gasten, waardoor er uitwisseling tussen deze populaties plaatsvindt. Brandganzen voeden zich in Nederland voornamelijk met kortgrazige vegetaties, deels op buitendijkse schorren en platen en deels op binnendijks grasland en op wintergranen. Daarnaast wordt gevoerd op oogstresten van suikerbieten en dergelijke. De totale Nederlandse winterpopulatie groeide van enkele tienduizenden midden jaren zeventig tot meer dan 600.000 in 2010 en lijkt zich de laatste te stabiliseren rond 760.000-860.000 vogels (een flink deel dus van de op 1,4 miljoen exemplaren geschatte flyway). Het broedsucces van de arctische populaties vertoont sinds de eeuwwisseling een dalende trend (Hornman *et al.* 2022). De Brandgans is een van de soorten waarvoor de provincie Zeeland het huidige ganzenrustbeleid ontwikkeld heeft.

Seizoen 2021/2022

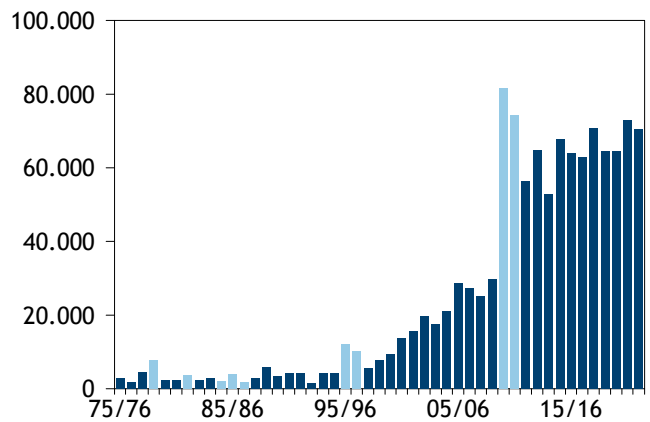
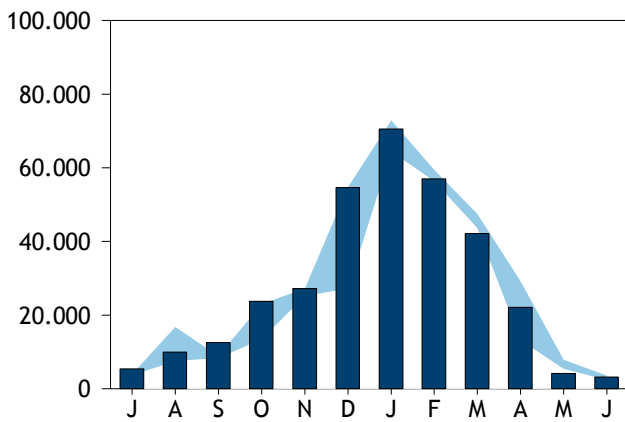
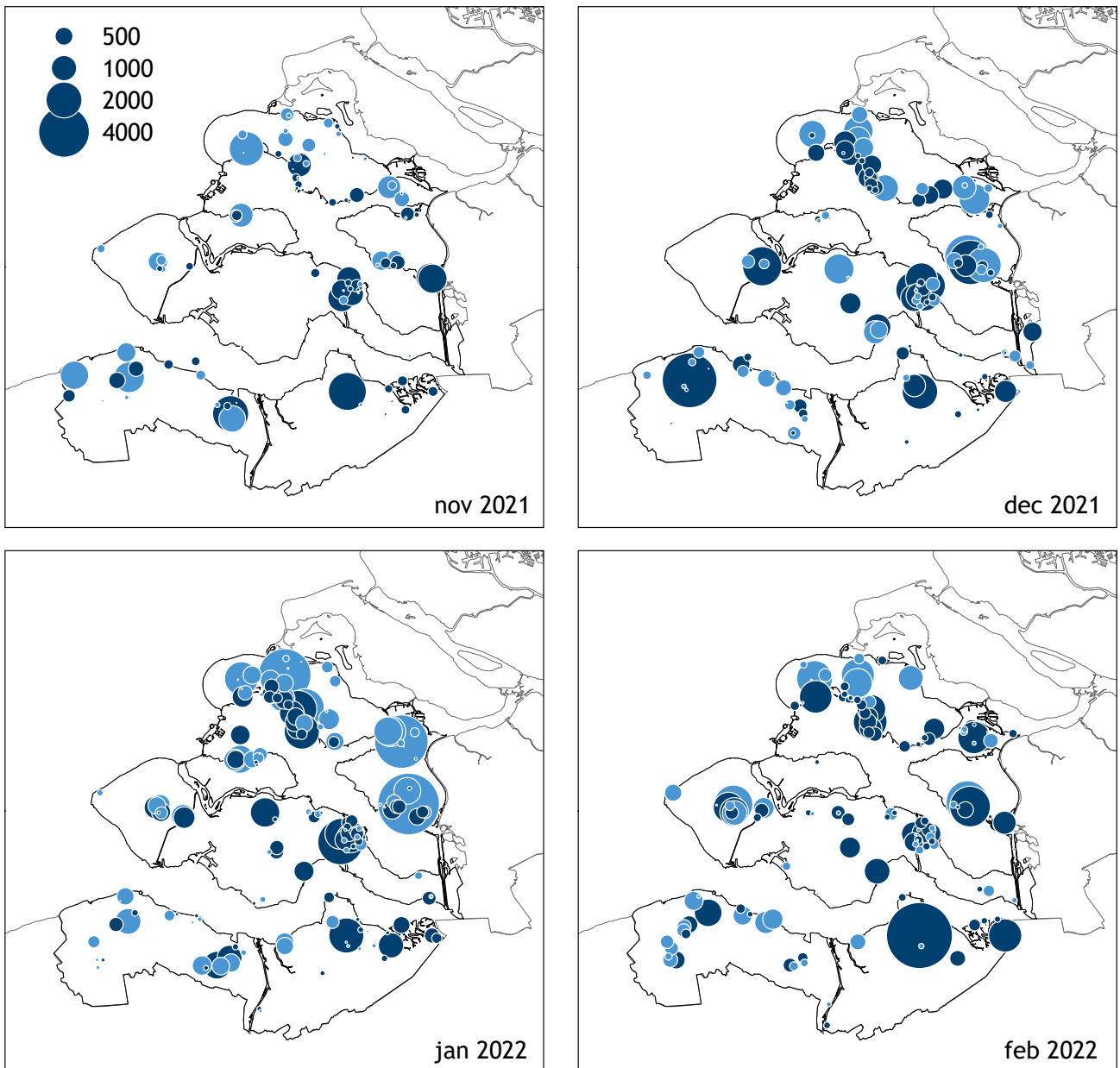
Na een forse aantalspiek in de wat strengere winters rond 2010 nam het aantal in Zeeland overwinterende Brandganzen licht af, al bleef het wel op een veel hoger peil dan vóór 2010. De laatste jaren zit er weer enige groei in de winteraantallen, een trend die zich in het seizoen 2021/2022 voortzette. Dat geldt vooral voor september-december; in de in deze periode vallende maanden werden meer Brandganzen geteld dan in het voorgaande seizoen. Vooral december viel op. Vorig seizoen vielen de aantallen in die maand terug, nu werden er tweemaal zoveel ex. vastgesteld vergeleken met december 2020. Na de gebruikelijke aantalspiek in januari trad een geleidelijke aantalsdaling op, die goed in lijn lag met de in de afgelopen seizoenen gevonden maandsommen.

Brandganzen zijn jaarrond aanwezig, maar de aantallen in het winterhalfjaar zijn een veelvoud van die in de zomer. De gemiddelde groeps grootte in het winterhalfjaar is bij de Brandgans groter dan bij alle andere Zeeuwse ganzen; gemiddeld werden per bezet telgebied in oktober-maart 593,3 exemplaren geteld (meer dan in voorgaande drie seizoenen). Daar staat tegenover dat het gemiddelde van 77,3 bezette telgebieden per wintermaand duidelijk achter blijft bij dat van de Grauwe Gans.

De 86 gebiedstellingen met meer dan 1000 Brandganzen tussen oktober en april waren gesitueerd op Schouwen-Duiveland (22), Tholen & Sint Philipsland (17), Zuid-Beveland (17), Oost Zeeuws-Vlaanderen (13), Walcheren (8), West Zeeuws-Vlaanderen (7) en Noord-Beveland (2). Er valt nog een lichte voorkeur voor de regio's benoorden de Oosterschelde te bespeuren, maar die is minder uitgesproken dan een aantal jaren geleden.



Brandganzen, Karrevelden Scharendijke SD, 19 februari 2023



Figuur 7. Brandgans in Zeeland; (boven) verspreiding tijdens vier tellingen, november 2021 - februari 2022. Donkerblauwe stippen = natuur- & rustgebied, lichtblauwe stippen = buiten natuur/rustgebied. (linksonder) aantalsverloop 2021/2022 (balk) t.o.v. extremen 2018/19- 2020/21 (lichtblauw) (rechtsonder) jaarmaxima 1975/1976 - 2021/2022 (koude en strenge winters lichtblauw)

Zeventien telgebieden herbergden gedurende tenminste twee wintermaanden meer dan 1000 Brandganzen. In de volgende acht telgebieden was dat in tenminste drie maanden het geval: Polder Schouwen West-Brijdorpe SD, Polder Schouwen West-Haamstede SD, Kapelse Moer-Zuid ZB, Yerseke Moer Reeweg-Dwarsweg ZB, Scherpenissepolder-Oost TH, De Putting Hengstdijk OZVL, Koudepolder Hoek OZVL en Gasdam Saeftinghe OZVL.

Van oktober tot en met april verbleef gemiddeld 61,5% van de Zeeuwse Brandganzen in de ganzenrustgebieden en natuurgebieden. Dat is minder dan gemiddeld over de afgelopen vijf jaren, maar wel iets meer dan in de voorgaande twee seizoenen.

Het gemiddeld aandeel in regulier landbouwgebied verblijvende vogels in het winterhalfjaar bedroeg 38,5%, met een piek van 54% in januari.

Drie rustgebieden telden gemiddeld meer dan 5% van de Zeeuwse populatie in oktober-april: Zuidkust Schouwen (10%, piek 16,3% in maart), Yerseke Moer (8,6%, piek 17% in april) en Saeftinghe (7,4%, piek 29,9% in april).

Andere rustgebieden, waar in tenminste één maand minimaal 5% van de Zeeuwse populatie verbleef, waren De Putting (november, februari), de Braakman (november), Baarzande (december), Schakerloopolder (november) en Kapelse Moer (november, februari).

Het gemiddelde Zeeuwse aandeel van de landelijke winterpopulatie (oktober-maart) lag met 11% wat hoger dan over de afgelopen vijf seizoenen. Dat zit hem vooral in het opmerkelijk hoge percentage van 21,4% in oktober. Toch is het relatieve belang van de Zeeuwse populatie op landelijke schaal kleiner dan de structureel gegroeide winterpopulatie doet vermoeden.

Tabel 5.7.1. Percentage Brandganzen in de Zeeuwse ganzenrustgebieden, overige Natura 2000- en natuurgebieden en niet-natuurgebieden, seizoen 2021/2022. Het percentage buiten natuur voor april is mogelijk overschat omdat delen van het agrarisch gebied die maand niet zijn geteld.

Maand	% in rustgebieden	% overig Natura2000 en natuur	% buiten opvang/natuur
Oktober	38	12	51
November	51	5	44
December	54	10	36
Januari	36	10	54
Februari	47	17	36
Maart	54	17	29
April	70	10	20

Tabel 5.7.2. Aantal Brandganzen per Zeeuwse regio, 2021/2022. De hoogste maandsom is blauw gedrukt.

Regio	jul	aug	sep	okt	nov	dec	jan	feb	mrt	apr	mei	jun
Grevelingen	577	1.446	34	232	507	412	280	291	124	1.028	1.146	1.027
Schouwen-Duiveland	3.368	2.186	3.822	7.436	4.405	12.389	22.241	15.429	15.340	1.556	1.736	1.149
Krammer-Volkerak	98	0	0	0	0	0	0	0	32	36	27	22
St. Philipsland	0	2	0	550	462	2.423	5.905	635	293	79	44	59
Tholen	20	195	269	3.311	3.056	9.717	9.131	6.507	4.037	5.736	6	197
Oosterschelde	56	81	0	37	2.135	85	1.977	1.578	528	548	0	39
Zoommeer	68	2	0	0	0	0	1	9	69	32	3	62
Noord-Beveland	8	300	0	0	1.261	206	3.326	35	192	0	0	0
Veerse Meer	279	25	0	0	0	0	0	85	0	13	0	0
Walcheren	0	0	131	133	898	2.697	4.137	7.259	3.582	59	0	0
Zuid-Beveland (west)	778	1.688	3.690	141	131	4.336	3.060	2.713	4.451	439	705	229
Zuid-Beveland (oost)	0	5	144	1.437	3.846	10.936	8.789	5.352	6.314	4.350	18	9
Westerschelde	12	55	66	8	116	153	2	65	1	281	446	304
West Zeeuws-Vlaanderen	143	2.734	1.549	5.144	4.462	6.482	2.970	6.424	1.902	1.344	0	35
Oost Zeeuws-Vlaanderen	0	1.108	2.543	5.313	5.832	4.815	8.651	10.172	5.158	6.617	0	32
Voordelta	0	145	297	2	100	0	61	440	120	18	2	12

Tabel 5.7.3. Aantal Brandganzen in Zeeland, maandtotalen 2008/09 -2021/22 en gemiddeld maandtotaal per vijfjaarlijkse periode 1990-2015. De hoogste maandsom in de vijfjaarlijkse perioden en vanaf 2008/09 is blauw gedrukt.

	jul	aug	sep	okt	nov	dec	jan	feb	mrt	apr	mei	jun
2021/2022	5.407	9.972	12.545	23.744	27.211	54.651	70.531	56.994	42.143	22.136	4.133	3.176
2020/2021	3.994	16.785	8.588	17.928	26.681	27.201	72.889	59.442	47.496	29.245	7.876	3.394
2019/2020	3.647	14.301	8.330	23.005	25.147	42.014	64.635	56.416	43.627	14.430	5.427	3.578
2018/2019	3.997	7.566	8.879	13.469	27.207	54.803	64.441	56.594	46.260	13.191	5.955	2.387
2017/2018	3.953	19.534	13.971	20.551	22.034	44.349	70.724	70.307	48.893	28.291	4.911	4.473
2016/2017	3.776	10.665	9.658	15.983	30.112	48.688	62.817	43.776	48.374	17.828	8.468	2.877
2015/2016	3.782	7.167	12.230	19.121	19.320	31.246	52.115	63.968	49.219	19.856	3.148	2.917
2014/2015	2.673	13.027	14.260	20.046	25.180	35.779	67.691	50.275	41.052	12.846	3.859	1.880
2013/2014	5.372	7.947	4.811	13.603	30.386	36.245	52.731	46.732	32.258	17.891	4.483	1.071
2012/2013	2.820	8.756	6.533	8.951	19.621	47.829	63.367	64.821	41.986	24.464	4.923	2.178
2011/2012	2.290	5.720	13.448	9.776	14.673	24.751	56.342	51.675	31.126	14.070	1.694	3.577
2010/2011	2.154	8.011	11.450	12.252	16.155	68.403	74.261	51.172	41.199	18.973	2.268	2.740
2010/2011 - 2014/2015	3.387	8.523	10.256	12.926	21.203	42.601	62.878	52.935	37.524	17.825	3.621	2.325
2005/2006 - 2009/2010	1.206	3.330	4.286	4.218	10.268	18.735	33.720	38.436	23.421	16.615	2.004	1.643
2000/2001 - 2004/2005	243	266	407	355	3.144	8.972	15.015	16.559	14.200	7.657	85	197
1995/1996 - 1999/2000	1	59	69	53	2.060	4.931	6.315	8.259	5.671	1.485	8	3
1990/1991 - 1994/1995				60	1.316	2.907	3.474	1.248	645	124		

5.8. Rotgans *Branta bernicla*

Profiel

De meeste in Nederland verblijvende Rotganzen (ook wel Zwartbuikrotganzen genoemd) behoren tot de nominaatvorm *Branta bernicla bernicla*, die broedt in Arctisch Rusland, met het Taimyr schiereiland als zwaartepunt.

De vogels verblijven slechts een drietal maanden op de broedplaatsen en arriveren in november, na een tocht van zo'n vijfduizend kilometer door Rusland en het Baltisch gebied, in Noordwest-Europa. In Nederland verblijven van oktober tot in mei Rotganzen in het noordelijk kustgebied en in de Delta. De winterpopulatie bestaat uit circa 40.000 – 50.000 individuen en is sinds de eeuwwisseling redelijk stabiel. Tijdens een piek in het voorjaar verblijven korte tijd maximaal 100.000 exemplaren binnen de landsgrenzen om op te vetten voor de trek naar het noorden. 's Winters zijn de Rotganzen het talrijkst in het Deltagebied, in het voorjaar op de Wadden.

Begin vorige eeuw stortte de wereldpopulatie van de Rotgans in, maar sinds de jaren vijftig is sprake van een herstel. De flyway-populatie handhaaft zich nu op een hoog peil, maar krimpt na jaren met een gering broedsucces. Er lijkt ook sprake van herverdeling in de West-Europese overwinteringsgebieden: in Engeland neemt de soort af, maar aan de Franse Atlantische kust juist toe. In Nederland lijkt het belang van de Delta toe te nemen (Vergeer 2022). Het broedsucces wisselt sterk, onder meer onder invloed van de lemming-cyclus. In 2018, 2019 en 2020 was het broedsucces redelijk (<https://stats.sovon.nl/stats/soort/1680>).

Zeeuwse Rotganzen foerageerden lange tijd voornamelijk op zeegras, maar door de sterke afname hiervan zijn de vogels hun voedsel steeds eerder en meer op binnendijkse kortgrazige vegetaties gaan zoeken. Het huidige Zeeuwse ganzenrustbeleid richt zich niet op de Rotgans, maar er wordt wel compensatie voor door Rotganzen veroorzaakte schade in akker- en grasland uitgekeerd (Stahl & Latour 2022).

Het voorkomen van de nauw verwante Witbuikrotgans en Zwarte Rotgans wordt besproken in hoofdstuk 5.9.

Seizoen 2021/2022

De Zeeuwse Rotganspopulatie vertoonde dit seizoen een wat eigenaardige aantalsontwikkeling: normale aantallen in oktober en november; een januari-record-aantal van 26.240 ex. (tevens de hoogste maandsom sinds februari 2015), maar opmerkelijke lage aantallen in december en februari-mei. De oorzaak van die maandelijkse verschillen is niet duidelijk. Wel viel een positief effect van de reeks zomers met een redelijk broedsucces te verwachten.

Ondanks het feit dat Rotganzen geregeld binnendijks foerageren, blijft de soort van alle Zeeuwse ganzen het

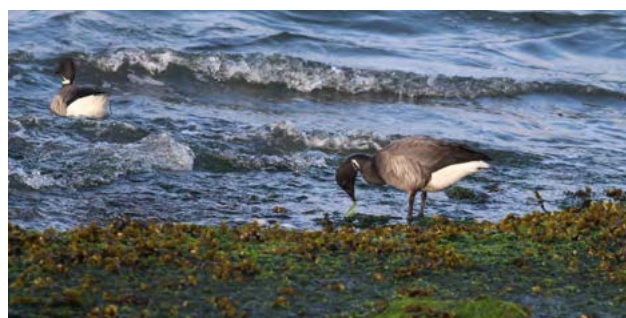
meest gebonden aan zilte milieus, met een sterk accent op de Oosterschelde en de Grevelingen.

In de door Rotganzen bezette telgebieden werden in de periode oktober-maart gemiddeld 210,5 exemplaren geteld. Daarmee is het een van meest geconcentreerd voorkomende Zeeuwse ganzensoorten. Van oktober tot en met maart verbleef 62,5% van de Zeeuwse Rotganzen rond de Oosterschelde en 25% rond de Grevelingen. Kleinere aantallen verbleven in de monding van de Westerschelde, het Veerse Meer, de Voordelta en binnendijks op de noordelijke eilanden.

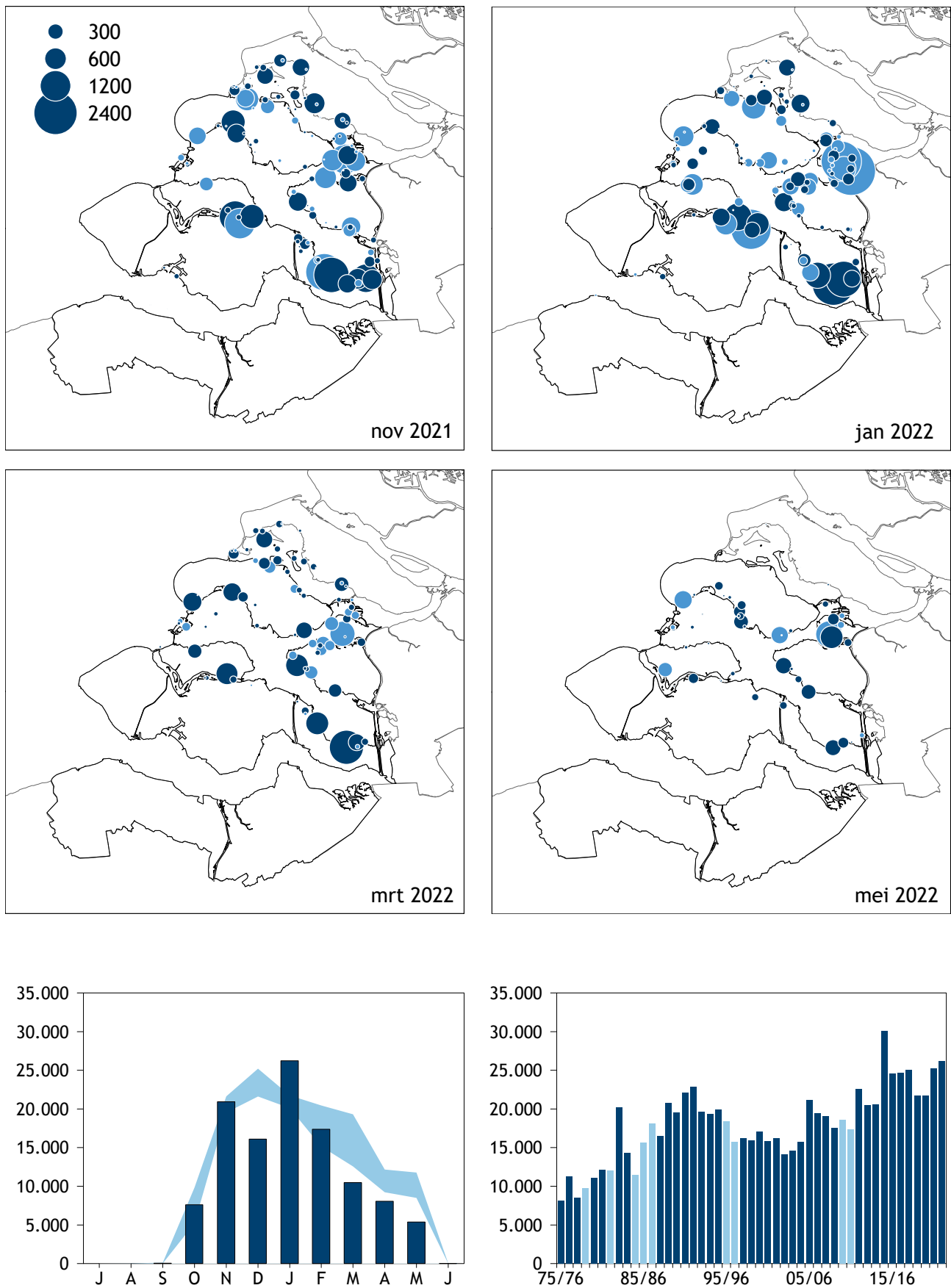
Concentraties van meer dan 500 vogels waren in tenminste drie wintermaanden te vinden bij acht telgebieden rond de Oosterschelde: Zandkreekdijk tot Goessche Sas ZB, Krabbendijk t/m Pieterspolder ZB, Tweede Bathpolder tot haven Roelshoek ZB, Rattekaai-Westhof ZB, Rattekaai-Oost ZB, Slikken Dortsman noord TH, St. Philipsland noord – pont & St. Philipsland zuid – pont.

Van oktober tot en met mei verbleef gemiddeld 69,5% van de Zeeuwse Rotganzen in natuur- en ganzenrustgebieden. De maandwaarden schommelden tussen 93,5% (april) en 46,2% (januari). Alleen in rustgebied Zuidkust Schouwen verbleef gemiddeld meer dan 5% van de Zeeuwse populatie (6,3%, max. 17,8% in oktober), al waren de aantallen in december en januari hier miniem. In april verbleef voorts meer dan 5% van de Zeeuwse populatie in de rustgebieden De Maire, Yerseke Moer en Scherpenissepolder.

Van oktober tot en met maart verbleef gemiddeld 46,3% van de Nederlandse Rotganspopulatie in Zeeland. Daarmee is de provincie belangrijker voor de Rotgans dan voor enige ander ganzensoort. In het voorjaar neemt het relatieve belang van Zeeland af ten faveure van het Waddengebied, dan is 14 tot 27% van de in Nederland verblijvende Rotganzen in Zeeland te vinden.



Rotgans, Spuisluis Brouwersdam zeezijde, 24 september 2021



Figuur 8. Rotgans in Zeeland; (boven) verspreiding tijdens vier tellingen, november 2021 - mei 2022. Donkerblauwe stippen = natuur- & rustgebied, lichtblauwe stippen = buiten natuur/rustgebied. (linksonder) aantalsverloop 2021/2022 (balk) t.o.v. extremen 2018/19- 2020/21 (lichtblauw) (rechtsonder) jaarmaxima 1975/1976 - 2021/2022 (koude en strenge winters lichtblauw)

Tabel 5.8.1. Percentage Rotganzen in de Zeeuwse ganzenrustgebieden, overige Natura 2000- en natuurgebieden en niet-natuurgebieden, seizoen 2021/2022. Het percentage buiten natuur voor april en mei is mogelijk overschat omdat delen van het agrarisch gebied die maand niet zijn geteld.

Maand	% in rustgebieden	% overig Natura2000 en natuur	% buiten opvang/natuur
Oktober	21	71	8
November	8	49	43
December	1	60	39
Januari	1	45	54
Februari	8	63	29
Maart	13	2	25
April	33	60	7
Mei	17	44	39

Tabel 5.8.2. Aantal Rotganzen per Zeeuwse regio, 2021/2022. De hoogste maandsom is blauw gedrukt.

Regio	jul	aug	sep	okt	nov	dec	jan	feb	mrt	apr	mei	jun
Goeree-Overflakkee (Grev.)	0	1	1	869	1.313	357	871	763	352	557	11	0
Grevelingen	0	2	0	854	1.630	744	1.787	1.261	1.110	1.166	11	2
Schouwen-Duiveland	0	1	0	1.822	2.566	955	1.831	2.442	1.882	1.357	1.570	2
Krammer-Volkerak	0	0	0	0	0	0	27	3	17	0	0	0
St. Philipsland	0	0	0	455	2.201	2.013	5.975	1.479	877	880	1.755	2
Tholen	2	0	0	1.712	2.535	2.412	2.768	1.854	1.997	1.199	754	0
Oosterschelde	1	3	0	1.542	3.090	3.731	3.203	3.597	1.071	778	428	5
Zoommeer	0	0	0	0	89	0	1	0	5	0	0	1
Noord-Beveland	0	0	0	0	279	549	1.035	1.076	853	0	277	0
Walcheren	0	0	0	12	11	4	18	66	0	0	0	0
Zuid-Beveland (west)	0	0	0	32	3.167	2.055	4.938	1.405	103	3	214	0
Zuid-Beveland (oost)	0	0	0	290	4.044	3.240	3.771	3.411	2.199	2.049	347	0
Westerschelde	0	0	1	0	3	6	0	0	0	0	0	0
West Zeeuws-Vlaanderen	0	0	0	0	1	4	8	2	0	0	0	0
Oost Zeeuws-Vlaanderen	0	0	1	8	0	0	2	0	0	73	0	0
Voordelta	0	0	41	2	6	32	5	18	11	0	0	0

Tabel 5.8.3. Aantal Rotganzen in Zeeland, maandtotalen 2008/09 -2021/22 en gemiddeld maandtotaal per vijfjaarlijkse periode 1990-2015. De hoogste maandsom in de vijfjaarlijkse perioden en vanaf 2008/09 is blauw gedrukt.

	jul	aug	sep	okt	nov	dec	jan	feb	mrt	apr	mei	jun
2021/2022	3	7	44	7.598	20.935	16.102	26.240	17.377	10.477	8.062	5.367	12
2020/2021	4	10	22	8.724	20.680	25.205	20.096	15.136	19.316	12.151	11.776	7
2019/2020	2	6	105	9.847	21.630	21.602	21.723	20.059	12.564	10.692	8.503	14
2018/2019	11	14	21	5.210	19.533	21.660	21.742	20.459	17.308	9.233	11.437	18
2017/2018	5	66	9	9.524	20.832	25.066	25.035	20.983	11.684	12.335	10.783	35
2016/2017	16	34	168	14.396	18.489	24.557	24.654	23.317	16.276	10.798	11.023	8
2015/2016	20	20	111	9.314	18.425	20.119	24.528	21.908	14.611	9.645	11.483	24
2014/2015	11	22	251	13.198	30.080	26.201	26.143	27.056	11.981	6.648	12.241	18
2013/2014	20	15	20	7.790	17.598	20.454	19.900	20.568	11.879	9.392	10.631	26
2012/2013	7	11	32	10.869	18.367	15.351	20.496	18.195	10.143	7.918	9.382	8
2011/2012	5	13	23	13.642	19.090	22.552	19.805	16.056	19.063	16.499	11.073	29
2010/2011	9	13	21	13.159	16.296	11.923	17.384	17.138	17.203	12.022	8.668	15
2010/2011 - 2014/2015	13	16	87	11.732	20.286	19.296	20.746	19.803	14.054	10.020	10.962	21
2005/2006 - 2009/2010	18	19	118	8.593	18.057	17.947	16.881	17.245	17.133	15.108	11.407	40
2000/2001 - 2004/2005	15	15	113	9.262	14.159	14.126	14.067	13.762	13.042	11.388	8.819	24
1995/1996 - 1999/2000	22	18	368	9.996	15.098	15.879	14.800	11.656	14.716	14.036	10.034	42
1990/1991 - 1994/1995			240	13.511	19.737	19.329	19.438	17.393	16.780	13.015	10.585	

5.9. Overige soorten

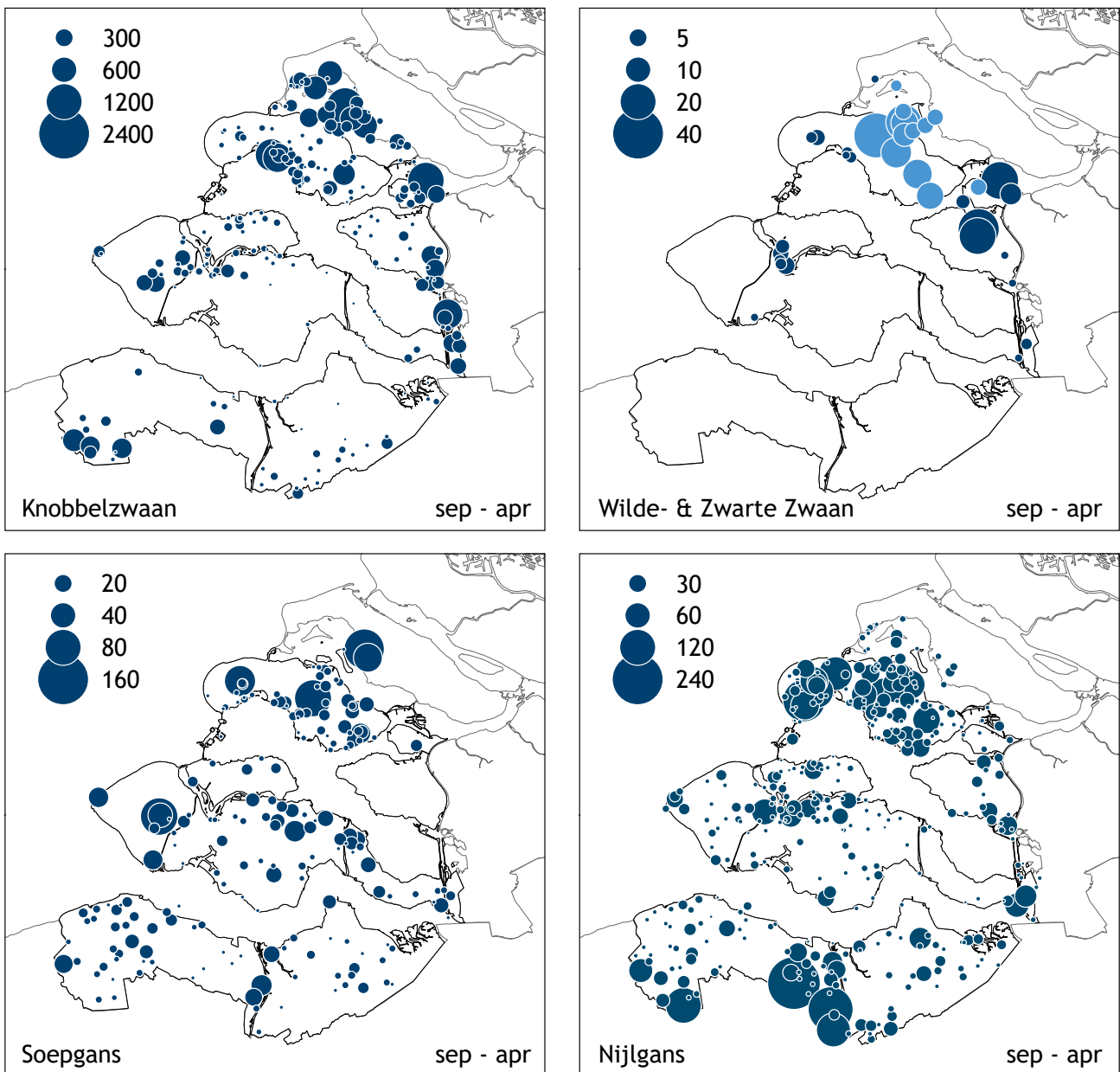
5.9.1. Knobbelzwaan *Cygnus olor*

Slechts een gering deel van de circa 41.700- 48.400 in najaar en winter in Nederland verblijvende Knobbelzwanen houdt zich op binnen de Zeeuwse provinciegrenzen. De landelijke winterpopulatie vervijfvoudigde tussen 1975 en 2020. De laatste jaren is vooral in West-Nederland sprake van een verdere groei, die tot uiting komt in de forse ruigroepen in de nazomer op het Haringvliet en Krammer-Volkerak (Hornman *et al.* 2022, www.sovon.nl).

In Zeeland weken de maandsommen in het winterhalfjaar (oktober-maart) niet veel af van die van het voorgaande seizoen, uitgezonderd februari: de 811

ditmaal in die maand getelde ex. vormen de hoogste maandsom van dit seizoen en zijn bijna dubbel zo hoog als in 2021. Het Zeeuwse aandeel in de landelijke winterpopulatie (oktober-maart) bedroeg gemiddeld 2,4%, met een piek van 3,4% in februari.

De verspreidingskaart toont dat grotere groepen vooral te vinden zijn op de stagnante wateren van Grevelingen, Krammer-Volkerak, Zoommeer en Markiezaat. Binnendijs zijn vooral de Schouwse zuidkust, Tholen, het platte van Walcheren en delen van Zeeuws-Vlaanderen (met name rond Aardenburg) van belang. De meeste binnendijkse locaties bestaan uit open water en/of open grasland. Het voorkomen in



Figuur 9. Verspreiding van Knobbelzwaan, Wilde Zwaan (lichtblauwe stippen) Zwarte Zwaan (donkerblauwe stippen), Soepgans en Nijlgans, seizoensmaxima per telgebied.

stedelijk gebied wordt alleen tijdens de midwintertelling goed geregistreerd en is ook dan niet compleet.

De enige omvangrijke (late) ruigroep binnen de provinciegrenzen werd op 18 september gemeld bij de Plaat van de Vliet en telde 118 exemplaren. Het lijkt erop dat het belang van het Zeeuwse deel van het Krammer-Volkerak voor ruiende Knobbelzwanen afneemt.

Het grootste deel van de in het winterhalfjaar getelde maand-gebiedcombinaties met meer dan 20 exemplaren was gesitueerd in de Grevelingen (19), op Schouwen-Duiveland (9), het Krammer-Volkerak (8) en het Zoommeer (7).

In de volgende gebieden waren in tenminste drie wintermaanden meer dan 25 Knobbelzwanen aanwezig: Bewester Eedepolder Aardenburg WZVL, Dwars in den Weg GR, Hompelvoet land GR, Veermansplaten land GR en Plaat van de Vliet KV.

Tijdens de midwintertelling in januari werden in 104 telgebieden Knobbelzwanen gemeld. Dat is in lijn met de afgelopen seizoenen. In 60% van deze telgebieden ging het om minder dan vijf exemplaren. In grote delen van de provincie blijft de Knobbelzwaan een tamelijk schaarse verschijning en is van de elders in West-Nederland opgemerkte toename weinig te merken.

5.9.2. Zwarte Zwaan *Cygnus atratus*

Nazaten van ontsnapte en verwilderde Zwarte Zwanen zijn tegenwoordig jaarrond in ons land te vinden. De landelijke winterpopulatie bedraagt circa 110-200 exemplaren en de zoete Deltawateren vormen de belangrijkste verblijfplaats. In Zeeland is de soort jaarrond aanwezig. De aantallen zijn het hoogst in de nazomer en tijdens de wintermaanden.

Zwarte Zwanen werden vastgesteld tijdens 57 maandelijkse tellingen, waarvan 46 in het winterhalfjaar. In het winterhalfjaar werd de soort 13 maal aangetroffen tijdens tellingen in het Veerse Meer, 12 maal op Schouwen-Duiveland, 8 maal op Tholen en het Zoommeer en 7 maal op Sint Philipsland en het aangrenzende Zeeuwse deel van het Krammer-Volkerak.

Op 19 december werden 25 Zwarte Zwanen geteld in de polders nabij Sint Annaland op Tholen. Op datzelfde eiland waren in januari en februari 20 ex aanwezig nabij Scherpenisse. In het Veerse Meer (inclusief Goudplaat) is de soort gedurende alle wintermaanden aanwezig met maximaal 9 exemplaren.

Het totaal aantal 's winters in Zeeland aanwezige Zwarte Zwanen lijkt momenteel eerder af dan toe te nemen. Het aandeel in de landelijke (winter)populatie blijft met 18,1% echter op peil.

5.9.3. Wilde Zwaan *Cygnus cygnus*

Nederland ligt in het uiterste zuidwesten van het overwinteringsgebied van de Wilde Zwaan. De aantallen

nemen hier toe ten gevolge van de groeiende flywaypopulatie. Na een piek in 2010/2011 verblijven maximaal 2800-4900 exemplaren in ons land.

Net als in het voorgaande seizoen waren slechts monjesmaat Wilde Zwanen in Zeeland te vinden: de soort werd tijdens 13 maandelijkse tellingen vastgesteld. Liefst tien daarvan stammen uit januari, toen in totaal 91 ex. geteld werden op Schouwen-Duiveland, de Grevelingen en Sint Philipsland. Niet uit te sluiten valt dat daar een enkele dubbeltelling tussen zit. Duidelijk is dat de zwanen zich hier afwisselend binnen- en buitengaats ophouden. In december en februari waren 14, respectievelijk 9 ex. geteld, de overige maanden ontbrak de soort tijdens de maandelijkse tellingen. Buiten de maandelijkse tellingen werden enkele wat langere tijd op het Platte van Walcheren verblijvende Wilde Zwanen gemeld; elders bezuiden de Westerschelde was de soort ronduit zeldzaam (Waarneming.nl). Gemiddeld verbleef 1% van de Nederlandse winterpopulatie in de provincie, met een piek van 4,4% in januari.

5.9.4. Sneeuwgangs *Anser caerulescens*

Jaarlijks verblijven tenminste tientallen exemplaren van deze uit Noord-Amerika afkomstige ganzensoort in ons land. Meestal gaat het om uit gevangenschap ontsnapte en verwilderde exemplaren. Zo duiken geregeld gekleurde vogels op die deel uitmaken van een fikse broedpopulatie van een park in Nordrhein-Westfalen (Hornman *et al.* 2016). Inmiddels broeden er jaarlijks 0-2 paar Sneeuwgangen in ons land. In Zeeland worden tegenwoordig vrijwel jaarrond Sneeuwgangen gezien. Hoewel het ongetwijfeld vooral om uit gevangenschap afkomstige vogels gaat, is het voorkomen van transatlantische dwaalgasten niet geheel uit te sluiten.

Tijdens de maandelijkse tellingen in het winterhalfjaar werden zes maal 1 Sneeuwgangs gemeld, bij Poortvliet en Scherpenisse TH, de Blikken WZVL en Sas van Gent en Hoek OZVL. Verder duikt geregeld een enkel exemplaar op in natuurgebieden als de Prunje SD en nabij Saeftinghe OZVL (Waarneming.nl).

5.9.5. Taigarietgangs *Anser fabalis*

Deze (onder)soort overwinterde in Nederland vooral in het noordoosten, dat beschouwd kon worden als een uitloper van de belangrijkste winterse pleisterplaatsen in noordoost-Duitsland. De gehele Nederlandse winterpopulatie is echter sterk geslonken, en waarnemingen in het westen des lands zijn ronduit zeldzaam geworden.

Dit seizoen werd de Taigarietgangs niet waargenomen in Zeeland, ook niet buiten de maandelijkse tellingen. Voor een overzicht van de determinatieproblematiek wordt verwezen naar Koffijberg & Hornman (2010). Mocht u menen met een Taigarietgangs van doen te hebben, dan wordt aanbevolen een goede beschrijving en foto's te maken.

5.9.6. Kleine Rietgans *Anser brachyrhynchus*

Een deel van de op Spitsbergen broedende populatie Kleine Rietganzen overwintert in Nederland (vooral Zuidwest-Friesland) en rond Damme in de West-Vlaamse Oostkustpolders. De Vlaamse en –vooral-Nederlandse winterpopulatie neemt recent af omdat steeds meer vogels in Denemarken gaan overwinteren (Hornman *et al.* 2020). In Nederland verblijven de laatste jaren zelden meer dan 10.000 exemplaren, het grootste deel van de winter zijn slechts enkele duizenden vogels aanwezig (Hornman *et al.* 2021, 2022). De Zeeuwse Delta ontbeert al lange tijd reguliere pleisterplaatsen, maar er vindt wel doortrek van Vlaamse overwinteraars plaats.

In het winterhalfjaar 2021/22 werd de soort van oktober tot april verspreid over de provincie 12 maal opgemerkt tijdens maandelijkse tellingen, met een accent op West Zeeuws-Vlaanderen. Veelal gaat het om groepjes van enkele tot circa 12 exemplaren te midden van andere ganzen. Een groep van 75 ex. verbleef op 19 december in de Bewester Eedepolder bij Aardenburg WZVL.

Daarnaast werden langs de kust geregeld groepen langstrekkende Kleine Rieten opgemerkt, maar zowel de frequentie als de omvang van deze groepen lijkt af te nemen (Trekellen.nl, Waarneming.nl).

5.9.7. Dwerggans *Anser erythropus*

Het leeuwendeel van de 's winters binnen de landsgrenzen verblijvende Dwergganzen is afkomstig van een herintroductieproject in Zweeds Lapland. De bedoeling is dat de vogels in een relatief 'veilig' land als Nederland overwinteren. Deze strategie leek te werken, maar recent is de broedpopulatie sterk verminderd. Bovendien lijken recent uitgezette jonge Dwergganzen minder geneigd om in Nederland te overwinteren (Hornman *et al.* 2020). In de periode 2016/2021 werden maximaal 41-56 Dwergganzen geteld (Hornman *et al.* 2022). Het Oudeland van Strijen in de Hoekse Waard is de belangrijkste overwinteringslocatie.

In Zeeland werden in het seizoen 2021/22 zowel tijdens de maandelijkse tellingen als via Waarneming.nl geen Dwergganzen gemeld.

5.9.8. Soepgans *Anser anser forma domestica*

De maandelijkse tellingen wijzen uit dat nazaten van verwilderde boerenganzen en parkganzen zowel in stedelijk gebied als op het platteland en in open natuurgebieden te vinden zijn. Veelal gaat het om jaar-rond verblijvende vogels, maar in groepen migrerende Grauwe Ganzen duiken ook geregeld vogels met kenmerken van de gedomesticeerde ondersoort op. De meeste tellers registreren de aanwezige 'soepganzen' of 'parkganzen' in hun reguliere telgebied, maar het beeld is niet compleet.

Zoals gebruikelijk werden de meeste Soepganzen gemeld tijdens de midwintertelling van januari: 629 stuks, verdeeld over 85 telgebieden. Dat is iets minder dan in het voorgaande seizoen, maar nog boven het gemiddelde van 596 ex over de laatste vijf jaren.

De verspreidingskaart toont witte plekken op Tholen en in delen van andere regio's. Dat is deels reëel, maar kan plaatselijk door het niet meetellen van Soepganzen veroorzaakt worden.

In 71% van de 343 maand-gebiedcombinaties in het winterhalfjaar waarin Soepganzen werden vastgesteld ging het om 1-5 exemplaren. Bij 4,4% van de maand-gebiedcombinaties werden meer dan 20 exemplaren gemeld. Het aantal grotere groepen vertoont een dalende tendens. Veel Soepganzen waren te vinden in Buttinge-Middelburg Griffioen WA (max. 84 in maart), Slikken van Flakkee-Zuid GR (max. 97 in maart) en bij Noordgouwe (82 in januari). In het stedelijk gebied van Middelburg, Goes en Terneuzen vertoefden maximaal enkele tientallen exemplaren

5.9.9. Indische Gans *Anser indicus*

Verwilderde Indische Ganzen broeden sinds enige tijd in Noordwest-Europa, met een accent op Nederland en Zweden. Veel Nederlandse broedvogels overwinteren niet ver van de broedplaatsen. De landelijke winterpopulatie telt 250-400 exemplaren en neemt sinds 2005 af (Hornman *et al.* 2021). In de Delta broeden hooguit enkele paren; de winterpopulatie is hier navenant klein. Van oktober 2021 tot en met maart 2022 werd de soort 25 keer gemeld tijdens de maandelijkse tellingen, waarvan 14 in West Zeeuws-Vlaanderen. In deze regio verbleef een groep van 10 tot maximaal 14 ex., die op verschillende locaties werd waargenomen. Bij de waarnemingen buiten West Zeeuws-Vlaanderen ging het stevast om 1-2 ex.

Op Waarneming.nl staan meldingen van pleisterende vogels in alle Zeeuwse regio's behalve Noord-Beveland; met ook hier een accent op West Zeeuws-Vlaanderen.

5.9.10. Kleine Canadese Gans *Branta hutchinsii minima*

De Kleine Canadese Gans is in Nederland grotendeels beperkt tot delen van Noord-Holland, elders is hij veel schaarser dan de sterk in opkomst zijnde Grote Canadese Gans. Veel van de Noord-Hollandse vogels paren met Brandganzen, waardoor er inmiddels flink wat hybriden tussen deze soorten rondvliegen (de zgn. 'northholland-goose', zie Hornman *et al.* 2021). In Zeeland is de Kleine Canadese Gans een rariteit. Tijdens de maandelijkse tellingen werden op vijf locaties 1-4 ex. met kenmerken van deze soort gezien, waaronder in meerdere maanden in de Sophiapolder WZVL.

5.9.11. Witbuikrotgans *Branta hrota*

De op Spitsbergen en Frans-Jozefland broedende Witbuikrotganzen overwinteren in Noordoost-Engeland en Denemarken en zakken vooral in strenge winters soms met honderden naar Nederland af. In de meeste zachte winters zijn de sterk kustgebonden Witbuiken in Nederland tamelijk zeldzaam. In Zeeland verblijven ze vooral nabij de Oosterschelde, de Grevelingen en de Noordzeekust.

In de winter van 2021/2022 werden in 17 maand-gebiedcombinaties Witbuikrotganzen gemeld. De belangrijkste locatie bevond zich wederom aan de monding van de Westerschelde. Tussen gemaal Nummer Een en veerhaven Breskens werden op 27 februari 27 ex. geteld, in januari waren 28 ex. te vinden langs het strand van West Zeeuws-Vlaanderen. Kleinere aantallen (veelal 1-4 ex.) waren te vinden rond de Oosterschelde en de Grevelingen, vooral in inlagen en karrevelden. Opmerkelijk was de aanwezigheid van een ex. langs de zuidkust van Schouwen-Duiveland op 11 en 12 mei.

5.9.12. Zwarte Rotgans *Branta nigricans*

De Zwarte Rotgans broedt in Arctisch Alaska en de aangrenzende delen van Canada en Siberië en breidt zijn broedgebied momenteel uit. Jaarlijks overwinteren kleine aantallen van deze soort in Engeland, Ierland en langs de Franse atlantische kust. Ook in Nederland wordt de soort tegenwoordig jaarlijks opgemerkt tussen gewone Rotganzen, met name in het Waddengebied en in de Delta. In Zeeland worden jaarlijks circa 1-10 exemplaren ontdekt. De meeste Zwarte Rotganzen bevinden zich in groepen gewone Rotganzen rond de Oosterschelde en de Grevelingen. Dit jaar werd de soort 12 keer opgemerkt tijdens de maandelijkse tellingen, 10 keer aan de Oosterscheldekust van Schouwen-Duiveland en Sint Philipsland, eenmaal langs de Grevelingen en eenmaal bij Noordgouwe op Schouwen. Het ging stevast om 1 exemplaar. Aanvullende (goedgekeurde) waarnemingen op Waarneming.nl leveren nog wat meer meldingen aan de Schouwse kant van de Grevelingen en bij de Vlietepolder op Noord-Beveland op.

5.9.13. Roodhalsgans *Branta ruficollis*

Het broedgebied van Roodhalsganzen in Arctisch Rusland overlapt met dat van de Rotgans, Brandgans en Kolgans. Hoewel het leeuwendeel van de Roodhalsganzen overwintert aan de Zwarte Zee trekken er soms eenlingen of familiegroepjes met andere ganzensoorten mee naar onze streken. Daarnaast wordt de soort in gevangenschap gehouden en duiken er soms ontsnapte vogels op. Met een landelijk maximum van circa 20-40 vogels (Sovon 2018) blijft de soort echter een krent in de ganzenpap.

In het seizoen 2021/2022 werd de soort in Zeeland vijfmaal gemeld tijdens maandelijkse tellingen, verdeeld over Schouwen-Duiveland (2), Walcheren (1), West

Zeeuws-Vlaanderen (1) en Oost Zeeuws-Vlaanderen (1). Daarnaast werd geregeld een exemplaar gemeld in diverse gansrijke natuurgebieden als De Blikken en de Sophiapolder WZVL, de Putting en Sieperdaschor Saeftinghe OZVL, Zandvoortseweg WA, Yerseke en Kapelse Moer ZB en zuidkust Schouwen. Alleen bij De Blikken waren kortstondig twee ex. aanwezig (Waarneming.nl).

5.9.14. Nijlgans *Alopochen aegyptiacus*

Het gros van de in Nederland broedende Nijlganzen overwintert in eigen land, aangevuld met vogels uit westelijk Duitsland (Sovon 2018). Na een onstuimige groei tussen 1990 en 2015 stabiliseert de Nederlandse populatie recent op een hoog peil (38.900 – 43.100 ex., Hornman et al. 2022, www.sovon.nl). De Zeeuwse trend neigt sinds 2018 naar een stabilisatie (www.sovon.nl).

De tellingen van 2021/2022 wijzen ook in de richting van *grenzen aan de groei* voor de Nijlgans: voor het eerst sinds 2016/17 werd in geen enkele maand meer dan 1000 ex. geteld en het aantal van 978 tijdens de -vaak meest complete- januaritelling lag ruim onder het gemiddelde van 1155 ex. voor deze maand over de laatste vijf seizoenen.

Mogelijk spelen fluctuaties in de mate van bestrijding van deze jaarrond bejaagbare exoot een rol bij de aantalsontwikkeling.

Dát er sprake is van een forse jachtdruk op deze jaarrond bejaagbare exoot, is duidelijk. De tijdens de maandelijkse tellingen doorgegeven aantallen vormen ongetwijfeld een onderschatting van het werkelijke aantal, maar geven door de vergelijkbare jaarlijkse inspanning wel een indicatie van de aantalsontwikkeling.

Nijlganzen zijn overal in de provincie te vinden. In het winterhalfjaar kwamen de meeste meldingen van Schouwen-Duiveland (26%), Oost Zeeuws-Vlaanderen (19%) en Zuid-Beveland (15%). Op Schouwen-Duiveland werden veruit de meeste groepen van 25 of meer ex. gemeld.

Van oktober tot en met maart werden in zes maand/gebiedcombinaties meer dan 100 Nijlganzen geteld, het vaakst in de Burgh- en Westlandpolder. De grootste gemelde groep telde 250 exemplaren en bevond zich in de Dijkmeesterpolder bij Philippine OZVL.

Gemiddeld werden in het winterhalfjaar per bezet telgebied 7,3 Nijlganzen geteld, iets minder dan in het vorige seizoen. In slechts 6,3% van de bezette telgebieden ging het om meer dan 25 exemplaren, terwijl 76% het met 1-5 exemplaren moest doen. Zoals gebruikelijk nam de gemiddelde groeps grootte in de loop van het winterhalfjaar wat af.

Het aandeel van Zeeland in de landelijke populatie in oktober-maart lag met 3,9% wat lager dan vorig jaar. In oktober ging het om 4,6% van de landelijke populatie.

6. Literatuur

- Arts, F.A., S.J. Lilipaly, M.S.J. Hoekstein, K.D. van Straalen, M. Sluijter & P. A. Wolf. 2019. Watervogels en zeezoogdieren in de Zoute Delta 2017/2018. Rijkswaterstaat, Centrale informatievoorziening Rapport BM 19.08. Deltamilieu Projecten Rapportnr. 2019-04. Deltamilieu Projecten, Vlissingen.
- Boele A., Bruggen J. van., Hustings F., van Kleunen A., Koffijberg K., Vergeer J.W. & van der Meij T. 2020. Broedvogels in Nederland in 2020. Sovon-rapport 2020/07. Sovon Vogelonderzoek Nederland, Nijmegen.
- Boer V. de. 2017. Zomerganzen in Zeeland in 2017. Sovon-rapport 2017/47. Sovon Vogelonderzoek Nederland, Nijmegen.
- Castelijns H. & Jacobusse Ch. 2010. Spectaculaire toename van Grauwe ganzen in Saeftinghe. De Levende natuur 111: 45-48.
- Hoekstein, M.S.J., Janse W.M., Sluijter M. & van Straalen K.D. 2021. Watervogels en zeezoogdieren in de Zoute Delta 2019/2020. Rijkswaterstaat, Centrale informatievoorziening Rapport BM 21.06. Deltamilieu Projecten Rapportnr. 2021-04. Deltamilieu Projecten, Vlissingen.
- Hoekstein, M.S.J., Janse W.M., Sluijter M. & van Straalen K.d. 2022. Watervogels en zeehonden in de Zoute Delta in 2021/2022. Rijkswaterstaat, Centrale informatievoorziening Rapport BM 23.02. Deltamilieu Projecten Rapportnr. 2023-01. Deltamilieu Projecten, Vlissingen.
- Hornman M, Hustings F., Koffijberg K., Winden E. van, Els P. van, Kleunen A. van, Sovon Ganzen- en Zwanenwerkgroep & Soldaat L. 2020. Watervogels in Nederland in 2017/2018. Sovon-rapport 2020/01, RWS-rapport BM 19.18. Sovon Vogelonderzoek Nederland, Nijmegen.
- Hornman M, Kavelaars M., Koffijberg K., Hustings F., Winden E. van, Els P. van, Kleefstra R., Sovon Ganzen- en Zwanenwerkgroep & Soldaat L. 2021. Watervogels in Nederland in 2018/2019. Sovon-rapport 2021/01, RWS-rapport BM 21.08. Sovon Vogelonderzoek Nederland, Nijmegen.
- Hornman M, Kavelaars M., Koffijberg K., Hustings F., Winden E. van, Els P. van, Jong A. de, Kleefstra R., Schoppers J., Slaterus R. Turnhout C. van & Soldaat L. 2022. Watervogels in Nederland in 2019/2020. Sovon-rapport 2022/06, RWS-rapport BM 22.03. Sovon Vogelonderzoek Nederland, Nijmegen.
- Hornman M, Kavelaars M., Koffijberg K., Winden E. van, Els P. van, Kleefstra R., Kleunen A. van., Hissel B., TURNHOUT C. van & Soldaat L. 2022. Watervogels in Nederland in 2020/2021. Sovon-rapport 2022/58, RWS-rapport BM 22.22. Sovon Vogelonderzoek Nederland, Nijmegen.
- Hornman M. & Winden E. van. 2013. Verspreiding van ganzen in Nederland en de afzonderlijke provincies in 2007-2012 in relatie tot het opvangbeleid. Sovon-rapport 2013/35. Sovon Vogelonderzoek Nederland, Nijmegen.
- Koffijberg K. & Hornman M. 2010. Het 'rietganzen-complex'. Sovon-Nieuws 23 (1):18-19
- Provincie Zeeland. 2014. Zeeuws Ganzenakkoord. Uitgangspunten voor het ganzenbeleid- en beheer in Zeeland. Brief GS 18 november 2014. Middelburg.
- Provincie Zeeland. 2015. Aanwijzing en vaststelling begrenzing van ganzenrustgebieden. Provinciaal blad 2015 nr. 6889, 15 oktober 2015.
- Schekkerman, H., Hornman M. & Winden E. van. 2013. Monitoring van het gebruik van ganzenfoerageergebieden in Nederland in 2011/12. Sovon-rapport 2013/17. Sovon Vogelonderzoek Nederland, Nijmegen.
- Stahl J. & Latour J. 2022. Evaluatie van het ganzenbeleid en faunaschadebeleid van de provincie Zeeland. A&W-rapport 21-160/Sovon-rapport 2022/33. Altenburg & Wymenga Ecologische onderzoek, Feanwalden en Sovon Vogelonderzoek Nederland, Nijmegen.
- Vergeer J.W. 2022. Grote Canadese Gans. p. 350-354, Brandgans P. 345-350. in: Meininger P.L. (redactie). *Avifauna Zeelandica*. Vogels, vogelaars en vogelonderzoek in Zeeland. Sovon Vogelonderzoek Nederland. Nijmegen.
- Vergeer J.W. & Castelijns H. 2022. Grauwe Gans. p. 358-364 in: Meininger P.L. (redactie). *Avifauna Zeelandica*. Vogels, vogelaars en vogelonderzoek in Zeeland. Sovon Vogelonderzoek Nederland. Nijmegen.
- Vergeer J.W., Marx L. & Sierdsema H. 2019. Beleidsmonitoring broedvogels Zeeland in ANLb- en SNL-gebied, 2013-2019. Sovon-rapport 2019/86. Sovon Vogelonderzoek Nederland, Nijmegen.

Websites:

Waarneming.nl

BTO-org

Sovon.nl

Bijlage I

Overzicht percentage ganzen en Kleine Zwaan in de ganzenrustgebieden, overige natuurgebieden en gebieden zonder beschermde status, seizoen 2021/2022.

Kleine Zwaan

Gebied	jul	aug	sep	okt	nov	dec	jan	feb	mrt	apr	mei	jun
Braakman					0,0	0,0	2,5	0,0				
De Maire					0,0	37,1	13,8	45,1				
totaal opvang					0,0	37,1	16,3	45,1				
overig Vogelrichtlijngebied					62,7	52,0	44,3	2,8				
overig natuur					0,0	0,8	0,3	0,0				
overig buiten natuurgebied					37,3	10,1	39,1	52,1				
natuur&opvang totaal					62,7	89,9	60,9	47,9				
overig buiten natuurgebied					37,3	10,1	39,1	52,1				
% in opvanggebieden					0,0	37,1	16,3	45,1				
% overig Natura2000 en natuur					62,7	52,8	44,6	2,8				
% buiten opvang/natuur					37,3	10,1	39,1	52,1				

Toendrarietgans

Gebied	jul	aug	sep	okt	nov	dec	jan	feb	mrt	apr	mei	jun
Zuidkust Schouwen				0,0	0,1	0,8	0,0	0,0	0,0			
De Putting				0,0	0,0	0,0	0,0	0,0	0,0			
Braakman				0,0	0,0	5,8	0,0	2,0	0,0			
Baarzande				0,0	0,0	0,0	0,0	0,0	0,0			
De Maire				0,0	0,3	0,0	0,0	0,0	0,0			
Saeftinghe				20,5	0,8	0,8	10,6	52,5	0,0			
totaal opvang				20,5	1,3	7,5	10,6	54,6	0,0			
overig Vogelrichtlijngebied				13,5	16,7	13,6	14,6	0,6	0,0			
overig natuur				1,5	0,4	0,5	0,1	0,9	0,0			
overig buiten natuurgebied				64,5	81,5	78,5	74,6	43,9	100,0			
natuur&opvang totaal				35,5	18,5	21,5	25,4	56,1	0,0			
overig buiten natuurgebied				64,5	81,5	78,5	74,6	43,9	100,0			
% in opvanggebieden				20,5	1,3	7,5	10,6	54,6	0,0			
% overig Natura2000 en natuur				15,0	17,2	14,1	14,7	1,5	0,0			
% buiten opvang/natuur				64,5	81,5	78,5	74,6	43,9	100,0			

Kolgans

Gebied	jul	aug	sep	okt	nov	dec	jan	feb	mrt	apr	mei	jun
Zuidkust Schouwen				0,0	0,0	0,0	0,0	0,0	0,0			
De Putting				9,0	18,2	5,3	1,0	4,2	8,8			
Braakman				6,5	8,7	1,4	6,7	3,3	5,4			
Axelse Kreek				0,0	0,3	0,0	0,0	0,0	0,0			
Baarzande				0,0	2,1	0,4	0,7	2,1	1,3			
De Maire				0,8	0,5	0,1	0,0	0,6	0,0			
Hogerwaardpolder				0,0	0,0	1,6	0,0	0,0	0,0			
Saeftinghe				10,8	7,5	9,6	5,0	21,3	5,7			
Groot Eiland				21,7	10,3	15,7	10,7	9,6	33,9			
Ganzenreservaat de Poel				0,0	0,0	1,6	1,7	2,7	7,7			
Van Haftenpolder				0,0	0,3	0,0	0,0	0,0	0,0			
Schakerloopolder				0,0	2,0	0,0	0,0	0,0	1,1			
Kapelse Moer				0,5	0,5	0,4	1,2	0,8	0,9			
Yerseke Moer				0,3	2,3	1,2	0,2	0,3	3,9			
Scherpenissepolder				0,0	0,5	0,1	0,0	0,2	0,0			
Opvang totaal				49,6	53,1	37,4	27,2	45,0	68,8			
overig Vogelrichtlijngebied				1,5	4,0	0,6	1,3	2,5	3,0			
overig natuur				0,6	3,7	6,4	2,9	6,1	7,0			
overig buiten natuurgebied				48,3	39,2	55,5	68,6	46,4	21,3			
natuur&opvang totaal				51,7	60,8	44,5	31,4	53,6	78,7			
overig buiten natuurgebied				48,3	39,2	55,5	68,6	46,4	21,3			
% in opvanggebieden				49,6	53,1	37,4	27,2	45,0	68,8			
% overig Natura2000 en natuur				2,1	7,7	7,0	4,2	8,6	9,9			
% buiten opvang/natuur				48,3	39,2	55,5	68,6	46,4	21,3			

Grauwe Gans

Gebied	jul	aug	sep	okt	nov	dec	jan	feb	mrt	apr	mei	jun
Zuidkust Schouwen			5,8	3,0	4,4	5,0	2,2	5,1	3,3			
De Putting			9,4	1,2	0,9	0,1	0,0	0,0	0,6			
Braakman			0,0	1,4	0,8	2,6	0,1	1,2	5,7			
Axelse Kreek			0,0	0,0	0,6	0,0	0,0	0,0	0,0			
Baarzande			0,0	1,1	0,9	1,2	0,2	0,7	0,2			
De Maire			7,7	6,1	1,1	1,5	0,1	3,0	0,1			
Hogerwaardpolder			0,0	0,0	0,0	0,2	0,0	0,7	0,2			
Saeftinghe			10,9	18,0	19,2	26,7	39,1	12,6	5,7			
Groot Eiland			0,0	1,6	1,4	0,1	0,3	0,5	0,4			
Ganzenreservaat de Poel			0,0	0,0	0,0	0,0	0,1	0,0	0,0			
Van Haftenpolder			0,3	0,2	1,0	0,9	0,0	1,0	0,0			
Schakerloopolder			0,1	1,9	3,9	0,4	0,2	0,2	2,4			
Kapelse Moer			0,0	0,1	0,1	0,2	0,1	0,1	0,1			
Yerseke Moer			0,3	0,4	0,1	0,1	0,1	0,5	0,7			
Scherpenissepolder			1,2	1,3	0,6	0,6	0,1	0,4	0,1			
Opvang totaal			35,7	36,1	35,0	39,7	42,7	26,0	19,4			
overig Vogelrichtlijngebied			18,3	18,0	16,3	13,7	7,4	21,2	24,4			
overig natuur			6,8	5,8	2,3	3,4	5,3	7,2	9,1			
overig buiten natuurgebied			39,2	40,0	46,4	43,3	44,5	45,5	47,1			
natuur&opvang totaal			60,8	60,0	53,6	56,7	55,5	54,5	52,9			
overig buiten natuurgebied			39,2	40,0	46,4	43,3	44,5	45,5	47,1			
% in opvanggebieden			35,7	36,1	35,0	39,7	42,7	26,0	19,4			
% overig Natura2000 en natuur			25,1	23,8	18,6	17,1	12,7	28,4	33,5			
% buiten opvang/natuur			39,2	40,0	46,4	43,3	44,5	45,5	47,1			

Grote Canadese Gans

Gebied	jul	aug	sep	okt	nov	dec	jan	feb	mrt	apr	mei	jun
Zuidkust Schouwen	4,9	0,6	0,6	3,2	3,8	1,2	2,1	2,7	2,6	0,4	17,5	0,3
De Putting	0,0	0,0	4,8	4,3	3,0	0,0	0,1	0,4	0,1	0,0	0,0	0,0
Braakman	0,0	0,0	0,0	21,0	3,6	5,1	4,3	10,8	14,3	0,0	0,0	0,0
Baarzande	0,0	0,0	0,0	4,6	2,9	5,1	2,3	2,5	6,3	7,1	0,0	0,0
De Maire	1,5	2,7	3,4	0,0	0,0	0,0	0,0	0,1	0,0	0,0	5,1	0,0
Hogerwaardpolder	0,0	0,0	0,0	0,0	0,0	2,1	0,5	2,0	1,6	0,0	0,0	0,0
Saeftinghe	43,6	1,7	12,5	10,7	0,9	5,8	5,3	4,8	8,3	3,8	0,0	0,0
Groot Eiland	0,0	0,0	0,0	0,0	0,0	0,9	0,0	0,0	0,3	0,0	0,0	0,0
Ganzenreservaat de Poel	0,0	0,0	0,0	0,0	0,0	0,0	0,3	0,2	0,0	0,0	0,0	0,0
Van Haftenpolder	0,0	2,1	0,0	0,0	0,0	0,0	0,0	0,0	0,0	0,0	0,0	0,0
Schakerloopolder	1,9	0,0	0,0	1,6	5,3	0,0	0,8	0,0	0,0	0,5	0,0	0,0
Kapelse Moer	0,0	0,0	0,0	0,8	0,4	0,2	0,3	0,6	0,5	2,5	0,0	0,0
Yerseke Moer	0,0	0,0	0,0	0,0	0,0	1,3	0,5	0,6	0,8	3,3	0,0	0,0
Scherpenissepolder	0,5	0,9	0,0	1,1	0,2	0,2	0,8	0,6	0,0	0,0	0,0	0,0
totaal opvang	52,3	7,9	21,3	47,3	20,3	22,1	17,3	25,3	34,8	17,6	22,5	0,3
overig Vogelrichtlijngebied	40,1	26,1	13,0	3,5	10,7	9,8	9,2	14,3	15,0	25,2	42,7	80,5
overig natuur	2,0	1,3	8,8	6,8	16,1	13,4	9,0	21,3	9,3	14,5	4,2	2,6
overig buiten natuurgebied	5,6	64,7	56,9	42,3	52,9	54,7	64,4	39,1	40,9	42,7	30,6	16,6
natuur&opvang totaal	94,4	35,3	43,1	57,7	47,1	45,3	35,6	60,9	59,1	57,3	69,4	83,4
overig buiten natuurgebied	5,6	64,7	56,9	42,3	52,9	54,7	64,4	39,1	40,9	42,7	30,6	16,6
% in opvanggebieden	52,3	7,9	21,3	47,3	20,3	22,1	17,3	25,3	34,8	17,6	22,5	0,3
% overig Natura2000 en natuur	42,1	27,4	21,9	10,3	26,9	23,2	18,3	35,6	24,3	39,7	46,9	83,1
% buiten opvang/natuur	5,6	64,7	56,9	42,3	52,9	54,7	64,4	39,1	40,9	42,7	30,6	16,6

Brandgans

Gebied	jul	aug	sep	okt	nov	dec	jan	feb	mrt	apr	mei	jun
Zuidkust Schouwen				12,7	4,3	9,6	12,2	10,5	16,3	4,5		
De Putting				2,3	7,9	4,8	2,6	11,5	6,2	0,0		
Braakman				0,5	7,5	1,1	3,0	0,8	3,9	0,0		
Baarzande				0,0	2,8	8,2	0,5	2,8	2,4	0,9		
De Maire				0,4	1,3	2,6	0,0	1,8	0,7	0,2		
Hogerwaardpolder				0,0	0,0	1,0	0,0	0,0	0,0	0,0		
Saeftinghe				11,0	1,9	1,7	3,0	4,2	0,0	29,9		
Groot Eiland				0,0	0,0	0,1	0,1	0,0	0,0	0,0		
Ganzenreservaat de Poel				0,0	0,0	1,2	0,8	1,2	2,6	0,0		
Van Haftenpolder				0,0	0,1	0,2	0,0	0,0	0,0	0,0		
Schakerloopolder				2,2	9,3	0,1	0,9	1,4	7,5	5,1		
Kapelse Moer				0,7	6,0	5,3	6,4	2,3	3,7	2,0		
Yerseke Moer				4,9	7,6	11,8	5,1	5,5	8,5	17,0		
Scherpenissepolder				3,0	2,0	6,9	1,5	5,1	2,1	10,3		
totaal opvang				37,7	50,9	54,3	36,1	47,2	54,0	69,9		
overig Vogelrichtlijngebied				9,5	3,5	3,0	3,3	7,4	12,0	8,8		
overig natuur				2,1	1,9	6,8	6,7	10,0	4,5	1,3		
overig buiten natuurgebied				50,7	43,7	35,9	54,0	35,5	29,5	20,1		
natuur&opvang totaal				49,3	56,3	64,1	46,0	64,5	70,5	79,9		
overig buiten natuurgebied				50,7	43,7	35,9	54,0	35,5	29,5	20,1		
% in opvanggebieden				37,7	50,9	54,3	36,1	47,2	54,0	69,9		
% overig Natura2000 en natuur				11,6	5,4	9,8	9,9	17,3	16,5	10,0		
% buiten opvang/natuur				50,7	43,7	35,9	54,0	35,5	29,5	20,1		

Rotgans

Gebied	jul	aug	sep	okt	nov	dec	jan	feb	mrt	apr	mei	jun
Zuidkust Schouwen				17,8	5,8	0,6	0,0	6,0	5,4	1,2	13,9	
De Maire				0,2	0,0	0,0	0,1	0,0	3,3	6,7	0,0	
Saeftinghe				0,0	0,0	0,0	0,0	0,0	0,0	0,0	0,0	
Van Haaftenpolder				0,0	0,2	0,3	0,9	0,3	0,8	0,4	1,4	
Schakerloopolder				2,4	0,0	0,0	0,1	0,0	0,0	2,0	0,0	
Kapelse Moer				0,0	0,0	0,0	0,0	0,0	0,0	0,3	0,0	
Yerseke Moer				0,0	1,6	0,3	0,2	1,5	0,8	14,3	1,4	
Scherpenissepolder				0,3	0,1	0,0	0,1	0,2	2,1	8,4	0,0	
totaal opvang				20,7	7,8	1,2	1,4	8,0	12,5	33,3	16,8	
overig Vogelrichtlijngebied				71,1	48,5	57,8	42,1	61,2	59,7	59,7	44,1	
overig natuur				0,3	0,9	1,8	2,7	2,0	2,2	0,5	0,0	
overig buiten natuurgebied				7,9	42,9	39,2	53,8	28,7	25,6	6,5	39,0	
natuur&opvang totaal				92,1	57,1	60,8	46,2	71,3	74,4	93,5	61,0	
overig buiten natuurgebied				7,9	42,9	39,2	53,8	28,7	25,6	6,5	39,0	
% in opvanggebieden				20,7	7,8	1,2	1,4	8,0	12,5	33,3	16,8	
% overig Natura2000 en natuur				71,4	49,4	59,6	44,9	63,2	62,0	60,2	44,2	
% buiten opvang/natuur				7,9	42,9	39,2	53,8	28,7	25,6	6,5	39,0	



In opdracht van:



Sovon Vogelonderzoek Nederland

Postbus 6521
6503 GA Nijmegen
Toernooiveld 1
6525 ED Nijmegen
T (024) 7 410 410

E info@sovon.nl
I www.sovon.nl

