

ANLb-beleidsmonitoring voor wintervogels in Gelderland in 2023/24



André van Kleunen

Sovon-rapport 2024/47



ANLb-beleidsmonitoring voor wintervogels in Gelderland in 2023/24

André van Kleunen

Sovon-rapport 2024/47
Dit rapport is samengesteld
in opdracht van de provincie Gelderland



≡ provincie
Gelderland

Colofon

© Sovon Vogelonderzoek Nederland 2024

Dit rapport is samengesteld in opdracht van de provincie Gelderland

Wijze van citeren: van Kleunen A. 2024. ANLb-beleidsmonitoring voor wintervogels in Gelderland in 2023/24. Sovon-rapport 2024/47. Sovon Vogelonderzoek Nederland, Nijmegen.

Foto's omslag: Harvey van Diek

ISSN-nummer: 2212 5027

Sovon Vogelonderzoek Nederland

Toernooiveld 1

6525 ED Nijmegen

e-mail: info@sovon.nl

website: www.sovon.nl

Niets uit dit rapport mag worden vermenigvuldigd en/of openbaar worden gemaakt d.m.v. druk, fotokopie, microfilm, of op welke andere wijze dan ook, zonder voorafgaande schriftelijke toestemming van Sovon en/of opdrachtgever.

Inhoud

Verantwoording en dankwoord	6
1. Inleiding	7
2. Werkwijze	8
2.1. Doelstelling en aanpak	8
2.2. Toekenningssystematiek telpunten	9
2.3. Methode van het veldwerk	9
2.4. Wervingsacties	10
2.5. Verwerking van gegevens	11
2.6. Weer	11
3. Resultaten winter 2023/24	12
3.1. Totalen	12
3.2. Soortbesprekingen meetsoorten	14
4. Conclusies en aanbevelingen	22
Literatuur	23
Bijlagen	24
Bijlage 1. Watervogeltelgebieden en PTT-telpunten in Gelderland geteld in 2023/24	24
Bijlage 2. Indeling van meetsoorten en extra soorten in groepen op basis van voedselkeuze	25
Bijlage 3. Aantallen extra soorten en soortgroepen in PTT in seizoen 2023/24	26
Bijlage 4. Basisoverzicht jaartotalen watervogeltellingen	27
Bijlage 5. Basisoverzicht gemiddeld aantal vogels per 100 telpunten in het PTT-project	28

Verantwoording en dankwoord

Verschillende personen waren betrokken bij de totstandkoming van dit rapport en de uitvoering van het veldwerk dat daaraan ten grondslag lag. In de eerste plaats gaat onze dank uit naar de vele vrijwilligers die binnen de langlopende monitoringprojecten (watervogels en PTT) in de winter van 2023/24 tellingen hebben uitgevoerd in Gelderland. Jeroen Kusters en Robbert Wolf leverden namens de provincie Gelderland een belangrijke bijdrage aan de projectorganisatie. Tevens

voorzagen zij een conceptversie van dit rapport van commentaar. De projectleiding vanuit Sovon was in handen van André van Kleunen. Jan Schoppers en Menno Hornman spanden zich in om vrijwilligers te werven. Dirk Zoetebier en Erik van Winden verzorgden de inhoudelijke ondersteuning. Jacintha van Dijk becommentarieerde de conceptversie van dit rapport. Laura Hondshorst nam de lay-out voor haar rekening. Allen worden hartelijk bedankt voor hun bijdragen.

1. Inleiding

De provincie Gelderland wil uitspraken doen over de effectiviteit van Agrarisch Natuur- en Landschapsbeheer (ANLb). Eén van de deelvragen heeft betrekking op de ontwikkelingen van overwinterende vogels in gebieden waar agrarisch natuurbeheer wordt uitgevoerd. In Gelderland worden de volgende meetsoorten als 'niet-broedvogel' betrokken bij de beleidsmonitoring en -evaluatie in het kader van ANLb: Blauwe Kiekendief, Geelgors, Goudplevier, Keep en Kleine Zwaan. De vraag met betrekking tot de effectiviteit van ANLb hoeft alleen op provinciaal niveau te worden beantwoord en niet op het niveau van de verschillende leefgebieden. Om het effect van ANLb te meten is het noodzakelijk dat er voldoende meetpunten (steekproefgebieden) liggen, zowel binnen als buiten de ANLb-beheerde gebieden. Dat laatste is nodig om de situatie in beheerd gebied te kunnen vergelijken met de situatie in regulier

agrarisch gebied. Tegen deze achtergrond zijn door Sovon Vogelonderzoek Nederland in 2023/24, voor de achtste achtereenvolgende winter, inspanningen verricht met betrekking tot de monitoring van bovengenoemde vijf meetsoorten in Gelderland. Over deze monitoring in voorgaande seizoenen is gerapporteerd in Slaterus (2018, 2019), Hornman & Slaterus (2020), van Kleunen (2021, 2022, 2023) en van Kleunen *et al.* (2020).

In deze rapportage wordt de aanpak van de monitoring beschreven en worden de resultaten van 2023/24 in beeld gebracht, waarbij de aantallen van doelsoorten tussen ANLb-gebieden en referentiegebieden worden vergeleken. Daarnaast worden samenvattende overzichten gegeven van de aantallen van 23 extra soorten en vijf soortgroepen.

2. Werkwijze

2.1. Doelstelling en aanpak

Het doel is het verzamelen van informatie over de aantalsontwikkelingen van de niet-broedvogel meetsoorten Blauwe Kiekendief, Geelgors, Goudplevier, Keep en Kleine Zwaan in voor ANLb-monitoring relevante gebieden in Gelderland. Twee landelijke Netwerk Ecologische Monitoring (NEM)-meetnetten vormen hiervoor de basis: het Meetnet Watervogels en het PTT-project (Punt Transect Tellingen, oftewel Meetnet Wintervogels). In tabel 1 zijn enkele kerncijfers over deze meetnetten samengevat en is aangegeven welke meetnetten voor de soorten in kwestie relevant zijn.

De beoogde monitoring betreft, waar nodig, een aanvulling op de bestaande NEM-meetnetten en de inmiddels opgezette landelijke monitoring voor ANLb, zodanig dat op termijn voor bovenstaande soorten uitspraken kunnen worden gedaan op het niveau van de provincie Gelderland. Het gaat dus om een provinciale ‘verdichting’ van het meetnet, op basis van een extra inspanning bovenop de landelijke coördinatie-inspanning. Daarbij is het streven om dit zoveel mogelijk te doen via uitvoering door vrijwillige tellers. De extra inspanning is dan ook gericht op het werven en begeleiden van vrijwilligers voor het tellen van extra Gelderse meetroutes/plots binnen de bestaande meetnetten. De aanpak is hieronder per meetsoort beschreven. Voor de Geelgors en Keep is de aanpak identiek, dus die soorten worden gezamenlijk behandeld.

Tabel 1. Relevante NEM-meetnetten van de vijf ‘niet-broedvogel’ meetsoorten. Voor uitleg meetnetten en afkortingen, zie 2.3 Methode van het veldwerk. Toelichting gebruikte afkortingen: NEM = Netwerk Ecologische Monitoring, ANLb = Agrarisch Natuur- en Landschapsbeheer, WOT = Wettelijke Onderzoekstaken (Natuur), LNV= Ministerie van Landbouw, Natuur en Voedselkwaliteit, RWS = Rijkswaterstaat, CBS = Centraal Bureau voor de Statistiek.

**Deze soorten worden weliswaar geregistreerd bij het PTT, maar worden relatief weinig waargenomen.*

Meetnet	Watervogels	PTT
Kader	NEM, ANLb	NEM, ANLb
Opdrachtgevers	WOT/LNV, RWS, BIJ12	BIJ12
Organisatie	Sovon (i.s.m. RWS, CBS)	Sovon
Startjaar	1975	1978
Blauwe Kiekendief	X	X
Geelgors		X
Goudplevier	X	(x)*
Keep		X
Kleine Zwaan	X	(x)*

Blauwe Kiekendief

De Blauwe Kiekendief is vooral in het winterhalfjaar in Gelderland aanwezig. Deze soort foerageert dan op onder meer kleine zoogdieren in open agrarische gebieden en op heidevelden. Lokaal wordt er gezamenlijk overnacht op slaappleatsen die vooral gelegen zijn in natuurgebieden (moeras, vochtige ruigten). Bij de maandelijkse tellingen van ganzen/zwanen en watervogels wordt de Blauwe Kiekendief al vele jaren standaard meegenomen. Dit levert totalen per telgebied op. Aanvullend hierop hebben we de vrijwillige tellers – net als in de voorgaande winters – opgeroepen om waarnemingen van deze soort nauwkeurig op kaart in te tekenen, zodat we de koppeling tussen aanwezigheid en de ligging van ANLb-gebieden kunnen maken. Dat is immers lastig in het geval we alleen gebiedstotalen hebben voor soms grote telgebieden.

Ook in droge, kleinschaliger landschappen, zoals agrarisch gebied in de Achterhoek, kunnen in de winter Blauwe Kiekendieven voorkomen. Voor dergelijke gebieden is ingezet op het werven van vrijwilligers voor extra PTT-routes (zie Geelgors en Keep). Voor de Blauwe Kiekendief wordt de informatie dus uit twee meetnetten betrokken.

Geelgors en Keep

De monitoring van de Geelgors en de Keep geschiedt op basis van het PTT. Teunissen *et al.* (2015) rekenden uit dat voor uitspraken over verschillen in trends op provinciaal niveau ten minste 400 telpunten in of nabij beheerd ANLb-gebied nodig zijn en een vergelijkbaar aantal in referentiegebied. Met een PTT-punt wordt in beginsel een oppervlakte van 28 ha bestreken (oftewel, gemiddeld wordt vanaf elk punt 300 m in het rond gekeken). Met 400 punten wordt daardoor een grote steekproef bereikt. Geelgors en vooral Keep zijn in de meeste winters echter schaars in het Gelderse boerenland, dus een grotere steekproef dan de 400 telpunten is wenselijk vanwege de kleine trefkans in de telpunten.

Goudplevier

Nederland herbergt met name in oktober-november internationaal belangrijke aantallen Goudplevieren. De monitoring van deze soort in het kader van het Landelijk Meetnet Watervogels gebeurt door middel van maandelijkse tellingen in Natura 2000-gebieden (wetlands), terwijl deze soort voor meer dan de helft in agrarisch gebied buiten wetlands voorkomt (Kleefstra *et al.* 2014). De Goudplevier laat in agrarisch gebied een andere trend zien (afname) dan in wetlands (stabiel/toename). Binnen Gelderland zijn er twee belangrijke concentratiegebieden, namelijk de Nijkerker- en Putterpolder en de omgeving van Elburg, die binnen het Meetnet Watervogels maandelijks

(september-april) worden geteld. Voor deze gebieden wordt gestuurd op het nauwkeurig in beeld brengen van de aantallen en exacte locaties van Goudplevier. Aan de vaste vrijwillige watervogeltellers is daarom gevraagd om hun waarnemingen nauwkeurig op kaart in te tekenen.

Kleine Zwaan

In het kader van het Landelijk Meetnet Watervogels worden de belangrijkste gebieden voor de Kleine Zwaan elk winterhalfjaar geteld. In Gelderland gaat het specifiek om de omgeving van de Randmeren. Daarnaast komen kleine concentraties voor in het Rivierengebied. Ook deze worden maandelijks geteld (deels per boot en deels vanaf de oever). Om meer te weten te komen over de verspreiding binnen de telgebieden hebben we ook voor deze soort de vrijwillige tellers opgeroepen om waarnemingen nauwkeurig op kaart in te tekenen.

Extra soorten

Net als voor de rapportages over 2020/21, 2021/22 en 2022/23, zullen de aantallen en dichtheden van 23 extra soorten in ANLb-gebieden en referentiegebieden op basis van het PTT-project worden samengevat, evenals die van vijf soortgroepen (bijlage 2).

2.2. Toekenningsystematiek telpunten

Voor deze jaarrapportage zijn de nu landelijk geldende toekenningscriteria gebruikt:

- meetpunten kwalificeren als ANLb-meetpunt (+300 m) of referentie bij $\geq 75\%$ agrarisch areaal;
- meetpunten kwalificeren als ANLb-meetpunt als ze voor $\geq 10\%$ bestaan uit gebied met ANLb-overeenkomsten (binnen 300 m buffer).
- referentiegebieden kwalificeren uitsluitend als er geen ANLb-overeenkomsten in liggen (in 300 m-buffer);
- in ANLb- en referentiemeetpunten (+300 m) mag maximaal 5% (gerealiseerde) NNN (Natuurnetwerk Nederland) aanwezig zijn.

Bovenstaande toekenningscriteria zijn toegepast op telpunten uit het PTT en op waarnemingen van Kleine Zwaan, Blauwe Kiekendief en Goudplevier waarvan de exacte locatie is ingevoerd tijdens tellen ten behoeve van het Landelijk Meetnet Watervogels. Bovenstaande criteria gelden dus voor het gebied dat wordt gevormd door een buffer van 300 m rondom een PTT-telpunt of waarnemingspunt van een soort binnen het Landelijk Meetnet Watervogels.

2.3. Methode van het veldwerk

De vogeltellingen van 2023/24 zijn uitgevoerd binnen het Landelijk Meetnet Watervogels of het PTT-project. Beide kennen een eigen methodiek, die hieronder kort wordt besproken.

Landelijk Meetnet Watervogels

Het landelijk Meetnet Watervogels is onderdeel van het NEM en is een samenwerkingsverband tussen Rijkswaterstaat (RWS), het Ministerie van Landbouw, Natuur en Voedselkwaliteit (LNV), Centraal Bureau voor de Statistiek (CBS) en Sovon. Het veldwerk wordt grotendeels uitgevoerd door vrijwilligers en medewerkers van het Rijk, provincies, instituten en terreinbeherende organisaties. De monitoring volgt een vaste systematiek met een jaarlijks vergelijkbare telinspanning (Koffijberg *et al.* 2000, Soldaat *et al.* 2004) en steunt op twee belangrijke onderdelen:

1. Maandelijks tellingen in monitoringgebieden gedurende het winterhalfjaar. Dit betreft veelal grotere, (inter)nationaal belangrijke wateren, waaronder alle Rijkswateren en Natura 2000-gebieden. Hier worden alle watervogelsoorten geteld. Voorts worden ganzen en zwanen geteld in (inter)nationaal belangrijke foerageergebieden ('ganzengebieden'), veelal in agrarisch gebied. Het overgrote deel van deze gebieden wordt maandelijks van september tot en met april geteld; Waddenzee, Zoete Rijkswateren en Zoute Delta, zelfs jaarrond vanwege hun grote belang. De resultaten van de maandelijks tellingen vormen de basis voor het bepalen van trends, zowel landelijk als per Natura 2000-gebied.
2. Midwintertelling halverwege januari. Tijdens deze telling worden vele (overige) gebieden onderzocht als aanvulling op de monitoringgebieden, evenals concentratiegebieden van zee-eenden in de Waddenzee en de Noordzee. Deze telling, in het kader van de *International Waterbird Census* van Wetlands International, geeft inzicht in de landelijke verspreiding en populatiegrootte van overwinterende watervogels en levert een belangrijke bijdrage aan het periodiek bepalen van internationale populatiegroottes en 1%-normen.

Er wordt gewerkt met vaste telgebieden – met zo goed mogelijk in het veld herkenbare begrenzingen – die overdag worden bezocht en gebiedsdekkend (integraal) worden geteld op alle aan water gebonden vogelsoorten op een van tevoren vastgestelde datum (in het week-einde in het midden van de maand). Verdere details en achtergrond over de telmethode zijn na te lezen in de door Sovon uitgebrachte telhandleiding (Hornman *et al.* 2012, te downloaden via <https://www.sovon.nl/tellen/telprojecten/watervogeltelling>). Jaarlijks wordt een rapportage opgesteld over de resultaten van het Landelijke Meetnet Watervogels, waarin onder meer de aantalsontwikkelingen en verspreiding van de onderzochte vogelsoorten worden geschetst (meest recente Hornman *et al.* (2024), eveneens te downloaden via bovengenoemde link).

De extra inspanningen in het kader van de (Gelderse) ANLb-monitoring zijn er niet op gericht om meer gebieden te tellen, maar om nauwkeuriger de waarneemlocaties van de meetsoorten vast te leggen. Er worden hiervoor puntwaarnemingen verzameld, in plaats van totalen per gebied. Van elk van deze puntwaarnemingen wordt vervolgens gekeken of deze in agrarisch gebied liggen en of er bij de punten al dan niet ANLb-pakketten zijn afgesloten (zie voor nadere toelichting hierop paragraaf 2.2).

PTT-project

Het PTT is het langst lopende monitoringproject van Sovon. Het is gestart in 1978, kende enige varianten, maar bestaat tegenwoordig uit een jaarlijkse, landelijke decembertelling. Het heeft als doel om de aantallen en verspreiding vast te leggen van min of meer algemene wintervogels, in aanvulling op de andere wintervogelprojecten (onder andere watervogeltellingen). Alle soorten worden geteld. Voor circa 80 soorten levert dit project onmisbare informatie op. Het gaat zowel om overwinteraars uit Noord- en Oost-Europa als Nederlandse standvogels. De werkwijze is relatief eenvoudig. Het gaat om een éénmalige telling in de periode van 15 december tot en met 1 januari. Er wordt geteld langs een vaste telroute met 20 vaste telpunten. Per punt wordt precies vijf minuten geteld. Verdere details en achtergrond over de telmethode zijn na te lezen in de door Sovon uitgebrachte telhandleiding (van Manen & de Jong 2016, te downloaden via <https://www.sovon.nl/tellen/telprojecten/punt-transect-telling-ptt>).

De extra inspanningen in het kader van de (Gelderse) ANLb-monitoring zijn er op gericht om meer telpunten die bruikbaar zijn voor de ANLb-monitoring te tellen om zodoende van de meetsoorten meer puntwaarnemingen te verzamelen. Ook hier geldt dat voor elk van deze puntwaarnemingen vervolgens gekeken wordt of deze in agrarisch gebied liggen en of er bij de punten al dan niet ANLb-pakketten zijn afgesloten (zie voor nadere toelichting hierop paragraaf 2.2).

2.4. Wervingsacties

Op verschillende manieren zijn extra oproepen voor het werven van tellers gedaan, zowel onder vaste watervogeltellers om de meetsoorten op kaart in te tekenen, als onder potentiële nieuwe tellers om voor het PTT te gaan tellen. Deze oproepen werden gedaan via nieuwsbrieven (projectniewsbrieven en maandelijks digitale Sovon-nieuwsbrief) en via *social media*. De PTT-inspanning was gericht op het geteld krijgen van routes in cultuurland die vorige jaar niet geteld waren.

PTT-telpunten

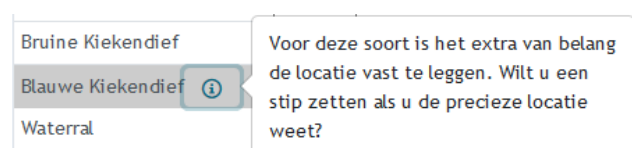
In totaal zijn in 2023/24 2893 telpunten onderzocht. Dat is iets minder dan in 2022/23 (toen 2933 onderzochte telpunten), maar meer dan in de jaren daarvoor (o.a. 2777 telpunten in 2021/22). Het totale aantal voor de ANLb-monitoring bruikbare telpunten is eveneens wat afgenomen ten opzichte van het vorige winterseizoen toegenomen (in ANLb-gebied 396 telpunten in 2023/24 en 444 in 2022/23; in referentiegebied 454 telpunten in 2023/24 en 473 telpunten in 2022/23). Voor het aantal telpunten in ANLb-gebied betekent dit helaas wel dat we terug zijn gevallen naar een niveau net onder het streefaantal van 400 telpunten (tabel 2).

Tabel 2. Aantal getelde PTT-telpunten in Gelderland in de winter van 2023/24, onderverdeeld in ANLb-gebied, referentiegebied en overig gebied volgens landelijke toekenningscriteria.

Telpunten	Geteld	Streefaantal
ANLb	396	400
Referentie	454	400
Overig	2043	n.v.t.

Nauwkeurig intekenen tijdens watervogeltellingen

Ook aan de oproepen om tijdens watervogeltellingen meetsoorten nauwkeurig op kaart in te tekenen, is gehoor gegeven door de tellers; ook voor dit project kan gebruik worden gemaakt van de app Avimap, de online invoermodule van Sovon. Daarnaast is bij de online invoer bij de ANLb-soorten een melding (via (i) achter de soort) ingebouwd, waarmee de teller wordt verzocht om van de betreffende soort de exacte locatie vast te leggen (dat kan direct via het bij de invoer naastgelegen digitale kaartje):



In seizoen 2023/24 werd van 76% van alle waargenomen Goudplevieren de exacte locatie ingevoerd, evenals 81% van alle Blauwe Kiekendieven. Van de groepen Kleine Zwanen werd 64% op locatie niveau ingevoerd (zie ook tabellen 4-6 in hoofdstuk 3). De meeste Kleine Zwanen in Gelderland bevonden zich in telgebieden die volledig of grotendeels uit water bestonden en waar dus weinig of geen (voor ANLb relevante) agrarische gebieden liggen.

2.5. Verwerking van gegevens

De veldwaarnemingen zijn (zowel voor PTT als watervogels) genoteerd op papieren kaarten of op een digitale kaart op telefoon of tablet. Papier tellingen zijn na afloop ingevoerd in Avimap. De aantallen per telgebied zijn opgenomen in de landelijke Sovon-databases voor het NEM. Daarnaast zijn de gegevens geëxporteerd naar de Nationale Databank Flora en Fauna (NDFF) onder protocol (14.202 voor de watervogeltellingen en 14.204 voor de PTT-tellingen).

2.6. Weer

Het weer speelt op verschillende manieren een rol bij het verrichten van vogeltellingen. Enerzijds is er variatie in de aanwezig- en talrijkheid van vogelsoorten onder verschillende weersomstandigheden (denk aan verschillen tussen zachte en strenge winters) en anderzijds kunnen ongunstige weersomstandigheden zoals mist, regen en harde wind het veldwerk bemoeilijken. In deze paragraaf wordt daarom een beeld geschetst van de weersomstandigheden in het winterseizoen van 2023/24, welke is samengesteld aan de hand van informatie van het Koninklijk Nederlands Meteorologisch Instituut (KNMI; www.knmi.nl). In tabel 3 worden de weerstatistieken per maand voor de periode september 2023 – april 2024 weergegeven. Hieronder volgt een korte karakterisering van de wintermaanden. Met een gemiddelde temperatuur van 6,3°C tegen een langjarig gemiddelde van 3,9°C was de winter zeer zacht en eindigt op een gedeelte derde plaats samen met 2016 in de top tien van warmste winters sinds 1901. Alleen de winters van 2007 en 2020 waren zachter. De winter van 2007 was het zachtst met gemiddeld 6,5°C. De winter van 2023/24 was zeer nat met landelijk gemiddeld 308 millimeter neerslag tegen 204 millimeter normaal. Alleen in 1995 was het op de automatische weerstations natter met 320 millimeter. In De Bilt was het met 347 millimeter de natste winter sinds het begin van de metingen in 1906. Het vorige record stond op naam van 1966 met 338 millimeter. Met landelijk gemiddeld 173 uren zon tegen een langjarig gemiddelde van 218 uur was de winter van 2023/24 zeer somber.

Tabel 3. Enkele weersvariabelen gemeten door KNMI-meetstation De Bilt (gemiddelde temperatuur, aantal zonuren en neerslaghoeveelheid - landelijke gemiddelden) voor de periode september 2023 tot en met april 2024. 'Ref' staat voor langjarig gemiddelde 1991-2020.

Maand	Temperatuur (°C)		Zonuren		Neerslag (mm)	
	2023/24	Ref	2023/24	Ref	2023/24	Ref
September	17,5	14,7	211	159	63	73
Oktober	13,2	10,9	111	120	150	75
November	7,8	7,0	67	70	153	76
December	6,9	4,2	35	58	121	78
Januari	3,9	3,6	86	68	82	68
Februari	8,2	3,9	52	92	106	58
Maart	9,0	6,5	126	145	46	53
April	10,8	9,8	167	195	82	40

3. Resultaten winter 2023/24

In dit hoofdstuk worden de resultaten gepresenteerd van het winterseizoen 2023/24. Er wordt een overzicht op hoofdlijnen gegeven, waarbij naast de vijf meetsoorten ook aandacht wordt besteed aan een aantal andere vogelsoorten en enkele soortgroepen. Daarna volgen beknopte soortbesprekingen van de meetsoorten. Bijlage 1 geeft de ligging weer van de in 2023/24 getelde watervogelgebieden en PTT-routes die als basis zijn gebruikt voor de ANLb-monitoring in Gelderland.

3.1. Totalen

Watervogeltellingen

Tabellen 4-6 geven de aantallen weer van respectievelijk Blauwe Kiekendief, Goudplevier en Kleine Zwaan tijdens maandelijkse watervogeltellingen in seizoen 2023/24 in Gelderland. De aantallen zijn onderverdeeld in ANLb-gebied, referentiegebied, overig gebied en onbepaald gebied. De categorie “onbepaald” betreft

gebiedstotalen van waarnemingen die niet op kaart werden ingetekend en zodoende niet (met zekerheid) konden worden toegekend aan één van de categorieën “ANLb”, “referentie” of “overig”. Voor de ANLb-monitoring leveren alleen de categorieën “ANLb” en “referentie” bruikbare informatie op. Een basisoverzicht met de jaartotalen per stratum sinds 2016/17 is opgenomen in bijlage 4.

Het aantal Blauwe Kiekendieven was dit seizoen weer hoger dan vorige winter (tabel 4). De meeste Blauwe Kiekendieven werden vastgesteld in “overige gebieden”. Binnen het meerjarige beeld laat alleen 2019/20 nog hogere aantallen zien in ANLb-gebieden (bijlage 4). De meeste Goudplevieren zaten in 2023/24 in “overige gebieden” en daarna in ANLb-gebieden. De soort ontbrak in referentiegebieden (tabel 5). De totalen aantallen lagen wat hoger dan in het vorige winterseizoen. Echter, sinds de start van deze monitoring in 2016/17 zijn de aantallen in ANLb-gebieden sterk afgenomen,

Tabel 4. Aantallen Blauwe Kiekendieven vastgesteld tijdens watervogeltellingen in Gelderland in seizoen 2023/24, onderverdeeld in ANLb-gebied, referentiegebied, overig gebied en onbepaald gebied. Onbepaald betreft aantallen die op telgebiedniveau zijn opgegeven.

Stratum	Sep	Okt	Nov	Dec	Jan	Feb	Mrt	Apr	Totaal
ANLb		1	4	4	3	2	6		20
Referentie			1	9	3	2	1	1	17
Overig		1	9	7	4	2	1		24
Onbepaald			4	3	3	2	2		14
Totaal	0	2	18	23	13	8	10	1	75

Tabel 5. Aantallen Goudplevieren vastgesteld tijdens watervogeltellingen in Gelderland in seizoen 2023/24, onderverdeeld in ANLb-gebied, referentiegebied, overig gebied en onbepaald gebied. Onbepaald betreft aantallen die op telgebiedniveau zijn opgegeven.

Stratum	Sep	Okt	Nov	Dec	Jan	Feb	Mrt	Apr	Totaal
ANLb	40	800	1200	2500	818				5358
Referentie									0
Overig	322	3800	1202		213	600			6137
Onbepaald	201	3320	40			25	15		3601
Totaal	563	7920	2442	2500	1031	625	15	0	15096

Tabel 6. Aantallen Kleine Zwanen vastgesteld tijdens watervogeltellingen in Gelderland in seizoen 2023/24, onderverdeeld in ANLb-gebied, referentiegebied, overig gebied en onbepaald gebied. Onbepaald betreft aantallen die op telgebiedniveau zijn opgegeven.

Stratum	Sep	Okt	Nov	Dec	Jan	Feb	Mrt	Apr	Totaal
ANLb					48	7			55
Referentie					14				14
Overig				20	64				84
Onbepaald			18	12	56				86
Totaal	0	0	18	32	182	7	0	0	239

maar in “overige” toegenomen (bijlage 4). De totale aantallen Kleine Zwanen zijn lager dan vorige winter; de dalende trend wordt voortgezet. Opvallend is dat de aantallen in ANLb-gebied wel zijn toegenomen ten opzichte van de vorige winter, in referentiegebieden is sprake van een kleine toename (tabel 6, bijlage 4). Verder valt op dat er veel minder Kleine Zwanen zijn vastgesteld in de categorie “onbepaald”. Dat zijn pleisteraars van de Randmeren, wateren niet relevant voor de ANLb-monitoring.

PTT-tellingen

De resultaten van de PTT-tellingen worden weergegeven in tabel 7; merk op dat het aantal getelde punten per stratum verschilt (zie eerste kolom). De vastgestelde aantallen vogels zijn onderverdeeld in ANLb-gebied, referentiegebied en overig gebied. Zoals ook al is aangegeven bij de watervogels, leveren voor de ANLb-monitoring alleen de categorieën “ANLb” en “referentie” bruikbare informatie op. Een basisoverzicht met de gemiddelde aantallen per telpunt per stratum sinds 2016/17 is opgenomen in bijlage 5.

Vergeleken met de winter van 2022/23 zijn de dichtheden van Blauwe Kiekendieven in ANLb-gebieden en referentiegebieden flink toegenomen (van 0,7 naar 3,0 vogels per 100 telpunten; tabel 7). De dichtheden in ANLb- en referentiegebieden fluctueren enigszins sinds de start van deze monitoring in 2016/17 (bijlage 5).

De dichtheden van Geelgorzen zijn ten opzichte van vorig seizoen toegenomen in ANLb-gebieden (van 3,4 naar 6,1 vogels per 100 telpunten), maar afgenomen in referentiegebieden (van 2,5 naar 1,5 vogels per 100 telpunten; tabel 7). De dichtheden in ANLb-gebieden fluctueren enigszins sinds de start van deze monitoring in 2016/17 met een uitschieter omhoog in 2023/24. In referentiegebieden zijn deze afgenomen, maar is er wat herstel in de afgelopen twee seizoenen (bijlage 5).

In 2023/24 werden geen Goudplevieren vastgesteld in ANLb-gebieden en 45 exemplaren in de referentiegebieden (tabel 7). Het meerjarige beeld laat afwezigheid zien of zeer lage aantallen in zowel ANLb- als referentiegebieden (bijlage 5).

Tabel 7. Aantallen en relatieve dichtheden van Blauwe Kiekendieven, Geelgorzen, Goudplevieren, Kepen en Kleine Zwanen vastgesteld tijdens PTT-tellingen in Gelderland in de winter van 2023/24 (periode 15 december tot en met 1 januari), onderverdeeld in ANLb-gebied, referentiegebied en overig gebied.

Stratum	Totaal aantal telpunten	Blauwe Kiekendief			Geelgors			Goudplevier		
		n telpunten present	n vogels	n vogels per 100 telpunten	n telpunten present	n vogels	n vogels per 100 telpunten	n telpunten present	n vogels	n vogels per 100 telpunten
ANLb	396	6	12	3,0	5	24	6,1	0	0	0
Referentie	454	9	13	2,9	5	7	1,5	1	45	9,9
Overige	2043	18	26	1,3	8	40	2,0	0	0	0

Stratum	Totaal aantal telpunten	Keep			Kleine Zwaan		
		n telpunten present	n vogels	n vogels per 100 telpunten	n telpunten present	n vogels	n vogels per 100 telpunten
ANLb	396	6	14	3,5	1	6	1,5
Referentie	454	5	18	4,0	0	0	0
Overige	2043	52	380	18,6	0	0	0

Tabel 8. Aantallen en relatieve dichtheden van Groenlingen, Kneuen, Rietgorzen en Ringmussen vastgesteld tijdens PTT-tellingen in Gelderland in de winter van 2023/24 (periode 15 december tot en met 1 januari), onderverdeeld in ANLb-gebied, referentiegebied en overig gebied.

Stratum	Totaal aantal telpunten	Groenling			Kneue		
		n telpunten present	n vogels	n vogels per 100 telpunten	n telpunten present	n vogels	n vogels per 100 telpunten
ANLb	396	7	65	16,4	0	0	0,0
Referentie	454	7	124	27,3	3	30	6,6
Overige	2043	43	90	4,4	4	24	1,2

Stratum	Totaal aantal telpunten	Rietgors			Ringmus		
		n telpunten present	n vogels	n vogels per 100 telpunten	n telpunten present	n vogels	n vogels per 100 telpunten
ANLb	396	2	2	0,5	9	20	5,1
Referentie	454	11	12	2,6	2	81	17,8
Overige	2043	3	3	0,1	4	7	0,3

De dichtheden van Keep zijn wat hoger dan in het vorige seizoen. Dit geldt voor zowel ANLb- als referentiegebieden (tabel 7). De aantallen fluctueren sterk sinds de start van deze monitoring in 2016/17 (bijlage 5). Voor de derde maal sinds de start van deze monitoring in 2016/17 is de Kleine Zwaan vastgesteld in ANLb-gebied, weliswaar in vrij klein aantal (6 ex.). De soort ontbrak net als in de meeste jaren in de referentiegebieden (tabel 7, bijlage 5).

Groepen zaadeters

De ANLb-meetsoorten Geelgors en Keep worden in de winter geregeld aangetroffen in gemengde groepen samen met andere zaadetende zangvogelsoorten. Om een beeld te vormen van in hoeverre daar in de winter van 2023/24 in het agrarisch gebied in Gelderland sprake van was, zijn ook van Groenling, Kneu, Rietgors en Ringmus de aantallen uit de PTT-tellingen nader bekeken.

Van al deze soorten was de Keep het talrijkst, met in totaal 412 geregistreerde exemplaren tijdens de PTT-tellingen. Daarna volgden Groenling (279 ex.), Ringmus (108 ex.), Geelgors (71 ex.), Kneu (54 ex.), en Rietgors (17 ex.). Opvallend is dat zowel Groenling, Kneu, Rietgors als Ringmus hogere dichtheden bereikten in referentiegebieden dan in ANLb-gebieden (tabel 8).

Op slechts drie van de 369 ANLb-telpunten werden tien of meer exemplaren van zaadeters vastgesteld. Dit was iets beter op de referentietelpunten (6) (tabel 9). De diversiteit aan soorten per telpunt was over het algemeen laag. Van de 2893 punten waren er slechts tien met minimaal twee van de zes soorten zaadeters. Er waren zelfs geen referentiepunten met minimaal twee soorten zaadeters (tabel 9).

Overige extra soorten en soortgroepen

Naast bovengenoemde soorten, is ook van 23 andere extra vogelsoorten en vijf soortgroepen een overzicht gemaakt van de in het seizoen 2023/24 in het PTT-meetnet aangetroffen aantallen in ANLb- en referentiepunten. Dit overzicht is opgenomen in bijlage 3. Qua aantallen zijn in grote groepen voorkomende soorten als Kolgans, Grauwe Gans, Kauw en Spreeuw

het talrijkst. Qua verspreiding (aantal telpunten waarin aanwezig) zijn dat soorten als Zwarte Kraai, Houtduif en Vink. De aantallen van alle soorten tezamen zijn iets hoger in ANLb-gebieden dan in referentiegebieden. Voor de meetsoorten is dit andersom. Voor de soortgroepen geldt dat de aantallen van bodemdiereters en graseters wat hoger waren in ANLb-gebieden. De aantallen van roofvogels, zaadeters en soorten met een diverse voedselkeuze waren hoger in referentiegebieden.

3.2. Soortbesprekingen meetsoorten

Hieronder wordt voor de vijf onderzochte meetsoorten een korte toelichting gegeven op de resultaten uit de winter van 2023/24.

Blauwe Kiekendief

Naast de kleine aantallen broedvogels van het Waddengebied overwinteren enkele honderden broedvogels van buiten Nederland verspreid over het land (meest recente schatting (2013-15) 400-800 ex.; Sovon 2018). Ze gebruiken gezamenlijke slaapplekken in hoogveen- en heidegebieden, moerassen en boerenland waar tot enkele tientallen vogels bijeenkomen. Voor onder meer deze soort worden wel speciale vogelakkers aangelegd, die veel muizen aantrekken. Echter, onderzoek uitgevoerd in Groningen laat zien dat Blauwe Kiekendieven vooral foerageerden in intensief beheerd grasland. Mogelijk heeft dit te maken met de vangbaarheid van de muizen. Hieraan zou bij de aanleg van vogelakkers aandacht kunnen worden besteed (Vervoort & Klaassen 2016). Overigens bleken de voor akkervogels en muizen aantrekkelijke hamsterreservaten in Zuid-Limburg wel goed foerageergebied voor Blauwe Kiekendieven (de Boer *et al.* 2013).

De najaarstrek speelt zich grotendeels in oktober en begin november af. Streng winterweer in ons land en ten noordoosten daarvan zorgt vaak voor enige toestroom van Blauwe Kiekendieven. Tot diep in de winter kunnen zodoende verplaatsingen optreden.

Overwinterende Blauwe Kiekendieven worden verspreid over het gehele land aangetroffen. De aantallen

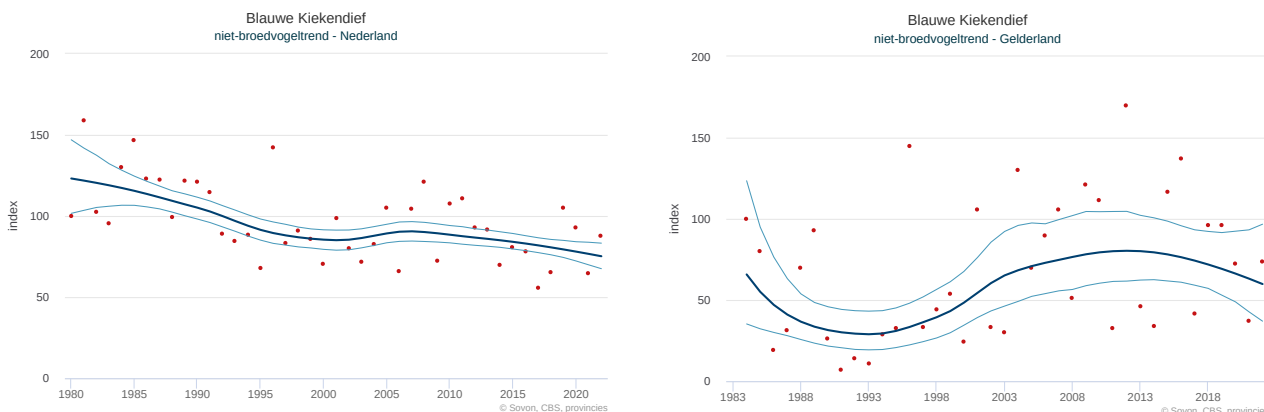
Tabel 9. Aanwezigheid van groepen (≥ 10 exemplaren bijeen) van Geelgors, Groenling, Keep, Kneu, Rietgors en/of Ringmus op PTT-telpunten geteld in Gelderland in de winter van 2023/24 en het aantal telpunten waar minimaal twee van die soorten zijn vastgesteld.

Stratum	Onderzochte telpunten	Punten met ≥ 10 exemplaren	Punten met ≥ 10 exemplaren (%)	Punten met ≥ 2 soorten	Punten met ≥ 2 soorten (%)
ANLb	396	3	0,8	1	0,3
Referentie	454	6	1,3	0	0,0
Overige	2043	13	0,6	9	0,4
Totaal	2893	22	2,7	10	0,7

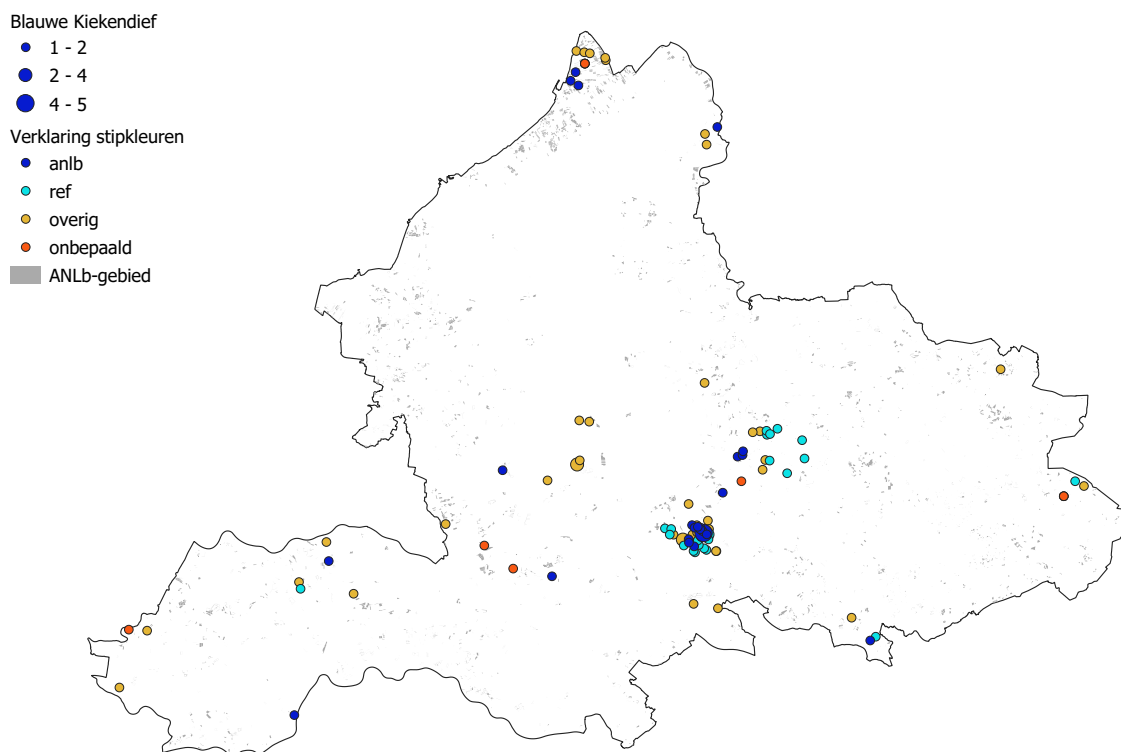
nemen wel al jarenlang af (zie figuur 1). Provincies met de ruimste verspreiding zijn Groningen, Friesland, Drenthe, Flevoland en Zeeland. Elders zijn meer plekken aan te wijzen waar de soort verstek laat gaan. Dat betreft bijvoorbeeld aaneengesloten bossen, zoals op de Veluwe.

In Gelderland is de soort vrij schaars met een cluster van waarnemingen ten oosten van Arnhem (figuur 2). De aantalsontwikkeling sinds 1984 is positief, maar over de laatste twaalf jaar is geen trend aantoonbaar (zie figuur 1). Tijdens de watervogeltellingen

van september tot en met april werden er voor alle maanden opgeteld in totaal 75 Blauwe Kiekendieven geteld, waarvan de meeste (23 ex.) in december. Dit is meer dan in het vorige seizoen. In het PTT werden in totaal 51 Blauwe Kiekendieven geteld. De meeste vogels kwamen voor in graslanden, waarbij de relatieve dichtheid (aantal vogels per telpunt) in gebieden met ANLb-pakketten en referentiegebieden ongeveer even hoog waren.



Figuur 1. Trend van de Blauwe Kiekendief (niet-broedvogels) in Nederland (links) en Gelderland (rechts), gebaseerd op het Punt Transect Tellingen (PTT)-project. Weergegeven is de jaarlijkse index van de winterpopulatie in december (rode punten; beginjaar altijd op 100), de trendlijn (donker gekleurde lijn) en het 95% betrouwbaarheidsinterval van de trendlijn (lichtgekleurde lijn).



Figuur 2. Waarnemingen van Blauwe Kiekendieven in Gelderland in de winter van 2023/24 verricht tijdens tellingen in het kader van de ANLb-monitoring (PTT en Watervogeltellingen).

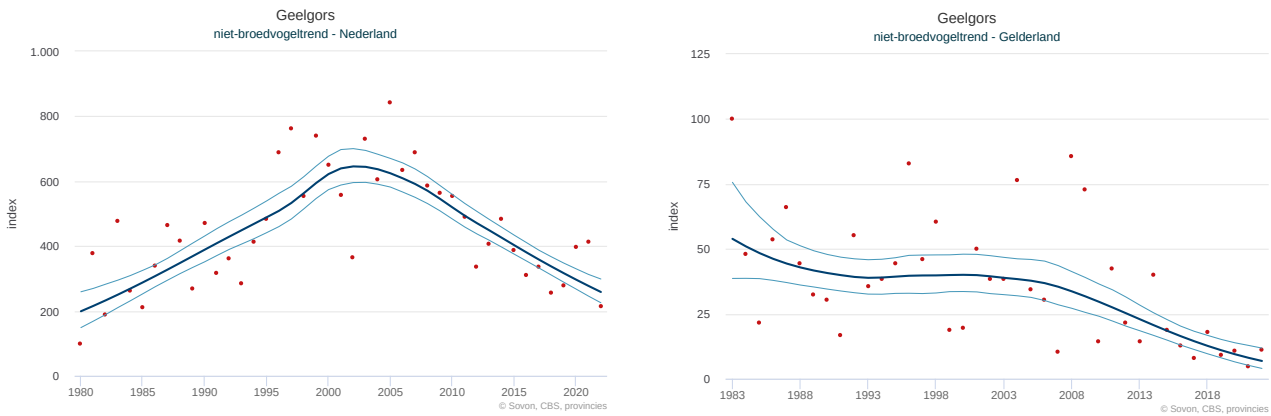
Geelgors

Van de Geelgors blijven de Nederlandse broedvogels hoofdzakelijk in eigen land en vormen wintergroepen op voedselrijke plekken. De soort is weinig talrijk in gebieden met intensieve akkerbouw en veeveelt. Echter, faunaranden ingezaaid met een insecten- en vogelvriendelijk zaaimengsel die meestal niet geoogst worden, kunnen wel overwinterende Geelgorzen aantrekken. Hetzelfde geldt voor wintervoedselveldjes met (niet geoogste) zomergranen (van Manen 2013).

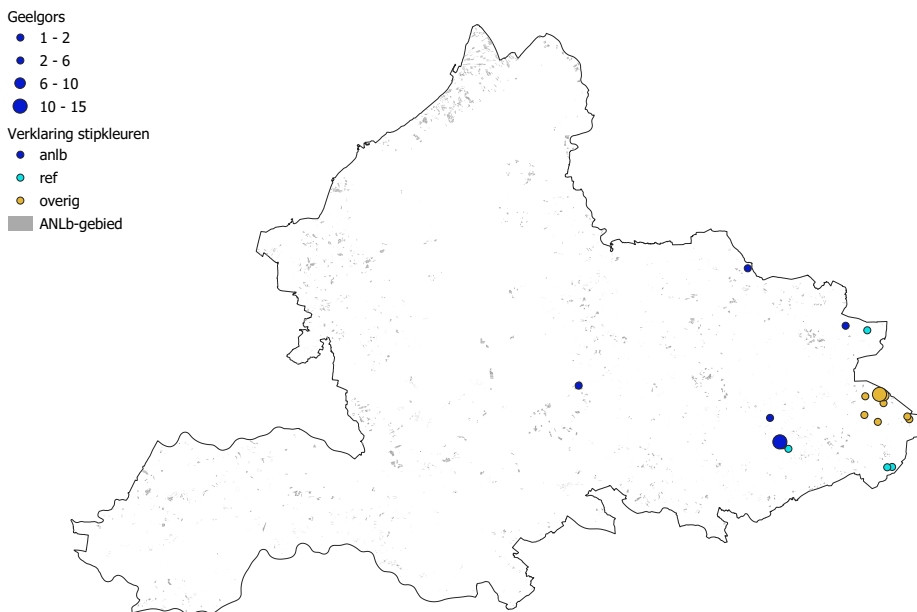
In uitzonderlijke gevallen, zoals de voor de hamster ingerichte akkers in Zuid-Limburg, gaat het om groepen van vele honderden exemplaren of zelfs meer. Doortrek van Scandinavische en Duitse vogels treedt alleen op bescheiden schaal op. De meeste trek vindt plaats in oktober en begin november. Van de voorjaarsstrek is weinig te merken, maar deze wordt in februari en maart sporadisch opgemerkt.

Overwinterende Geelgorzen worden hoofdzakelijk aangetroffen in Oost-Nederland. Vooral Drenthe en Zuidoost-Groningen zijn van belang voor de soort, maar ook op diverse plekken in Overijssel, Gelderland, het oosten van Noord-Brabant en Limburg is de soort betrekkelijk goed vertegenwoordigd. De aantallen staan de laatste jaren wel flink onder druk (figuur 3).

In totaal werden in 2023/24 in Gelderland 71 Geelgorzen aangetroffen, vrijwel alleen in de Achterhoek (figuur 4). Het maximumaantal op een telpunt was 15 exemplaren, in ANLb-gebied nabij Lichtenvoorde. Alleen in seizoen 2018/19 werden meer Geelgorzen geteld (90). De dichtheid in ANLb-gebied was beduidend hoger dan in referentiegebied (resp. 6,1 en 1,5 vogels per 100 telpunten; tabel 7).



Figuur 3. Trend van de Geelgors (niet-broedvogels) in Nederland (links) en Gelderland (rechts), gebaseerd op het Punt Transect Tellingen (PTT)-project. Weergegeven is de jaarlijkse index van de winterpopulatie in december (rode punten; beginjaar altijd op 100), de berekende trendlijn (donker gekleurde lijn) en het 95% betrouwbaarheidsinterval van de trendlijn (lichtgekleurde lijn).

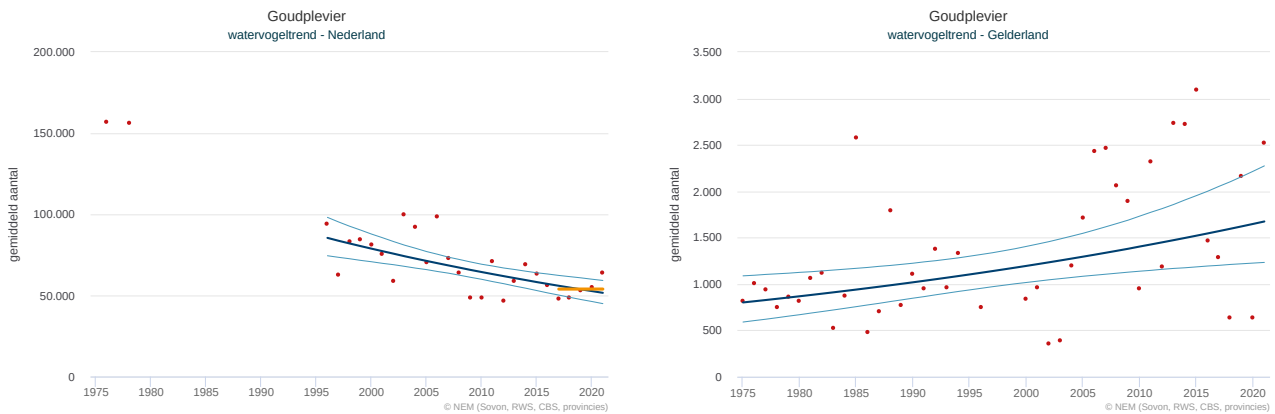


Figuur 4. Waarnemingen van Geelgorzen in Gelderland in de winter van 2023/24 verricht tijdens tellingen in het kader van de ANLb-monitoring.

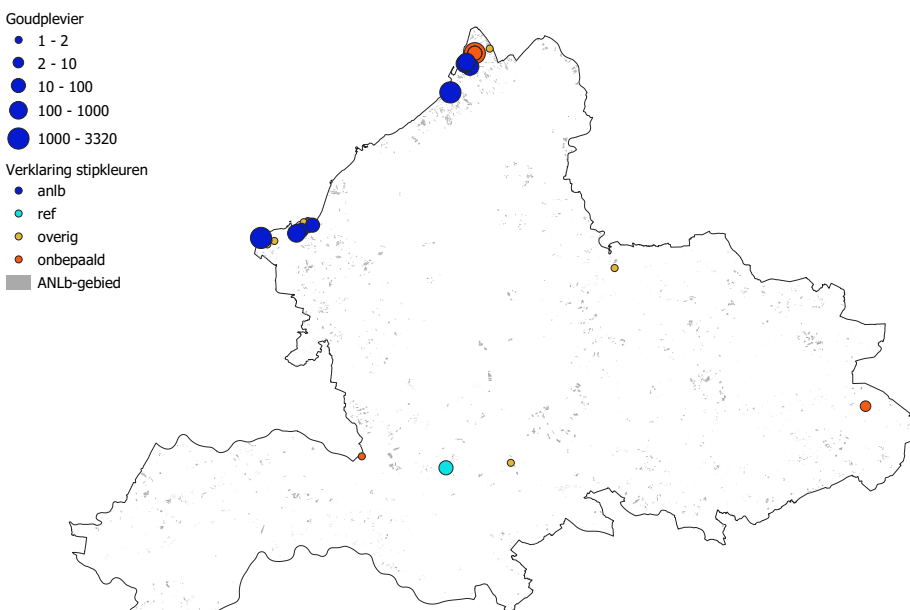
Goudplevier

De najaarstrek krijgt vorm in augustus en leidt tot piekaantallen in oktober en november. De grootste concentraties bevinden zich dan in het Waddengebied en in open boerenland in het westen en noorden van het land. Het voorkomen in de winter wordt sterk door het weer bepaald. In zachte winters blijven grote aantallen pleisteren in Nederland, maar bij strenge vorst verdwijnen ze vrijwel helemaal. De voorjaarstrek vindt grotendeels plaats tussen eind februari en half april. Het geschatte maximum komt tegenwoordig uit op 160.000-180.000 exemplaren met een piek in november (periode 2016-2021; <https://stats.sovon.nl/stats/soort/4850>). Vergelijken met de situatie rond 1975 zijn Goudplevieren uit grote delen van het binnenland verdwenen, in ieder geval uit intensief gebruikt boerenland. Tegelijkertijd namen de aantallen in de Waddenzee sterk toe (inmiddels gestabiliseerd).

De Goudplevier houdt zich in Nederland voornamelijk op in open agrarisch landschap en in het intergetijdengebied. In het agrarische landschap bestaat het voedselbiotoop vooral uit graslanden met een korte grazige vegetatie. Goudplevieren hebben daarbij de voorkeur voor oude graslanden op kleigrond en op klei-op-veengrond. Plaatselijk zoeken Goudplevieren ook voedsel op stoppelvelden en akkers met oogstresten of op braakliggende akkers, vooral na regenval. Dit is vooral het geval als er grasland in de buurt ligt. Het voorkomen in open agrarisch landschap kan sterk aan belang inboeten door een verslechtering van het voedselaanbod, bijvoorbeeld door verdroging (wormen slechter bereikbaar), zware bemesting (leidend tot dichte en snel groeiende grasmatten) en het verdwijnen van oude graslanden (scheuren, omzetten in intensief raaigras of akkerland).



Figuur 5. Trend van de Goudplevier (niet-broedvogels) in Nederland (links) en Gelderland (rechts), gebaseerd op het Landelijk Meetnet Watervogels (seizoenen juli tot en met juni). Weergegeven is het seizoensgemiddelde (rode punten), de trendlijn (donker gekleurde lijn) en het 95% betrouwbaarheidsinterval van de trendlijn (lichtgekleurde lijn). De oranje lijn geeft het gemiddelde aantal in de laatste vijf seizoenen weer.



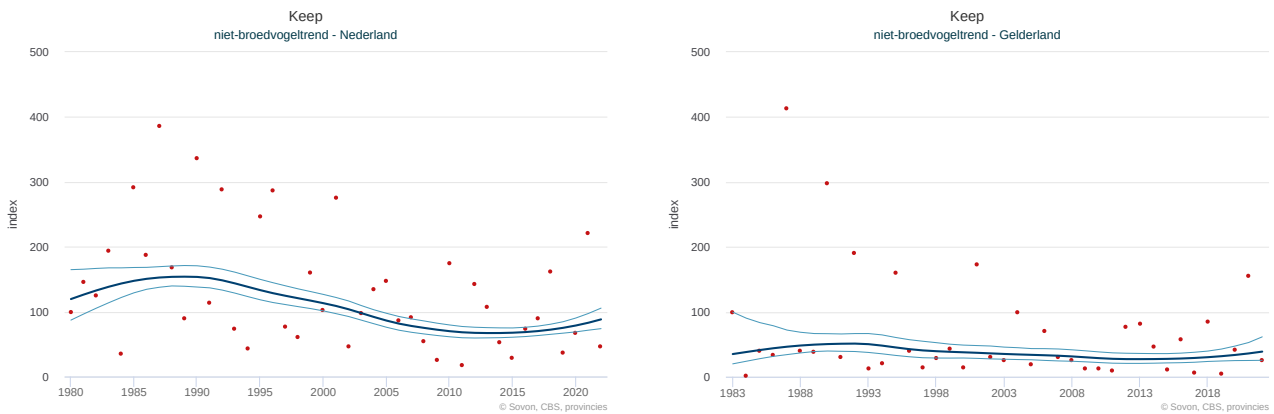
Figuur 6. Waarnemingen van Goudplevieren in Gelderland in de winter van 2023/24 verricht tijdens tellingen in het kader van de ANLb-monitoring (PTT en Watervogeltellingen).

Overwinterende Goudplevieren worden hoofdzakelijk aangetroffen in de kustprovincies; de Randmeerkust vormt de huidige grens van de verspreiding in ons land. Tegenwoordig wordt de soort in Gelderland alleen nog in aantallen van betekenis opgemerkt in de polders rond Nijkerk en Elburg. Intrigerend is dat hier de laatste jaren, geheel tegen het landelijk beeld in, sprake is van een toename (zie figuur 5). Het Rivierengebied, in het verleden eveneens een overwinteringsgebied van betekenis, is inmiddels al enige tijd verstoken van grote aantallen. De verspreiding in de winter van 2023/24 (zie figuur 6) lijkt sterk op die in de voorgaande seizoenen, met grote groepen Goudplevieren in de polders bij Nijkerk (Arkemheen) en Elburg, vooral in ANLb-gebied. De aantallen piekten al in oktober. In het Rivierengebied en in de Achterhoek werden op een viertal locaties waarnemingen gedaan van enkele tot enkele tientallen exemplaren.

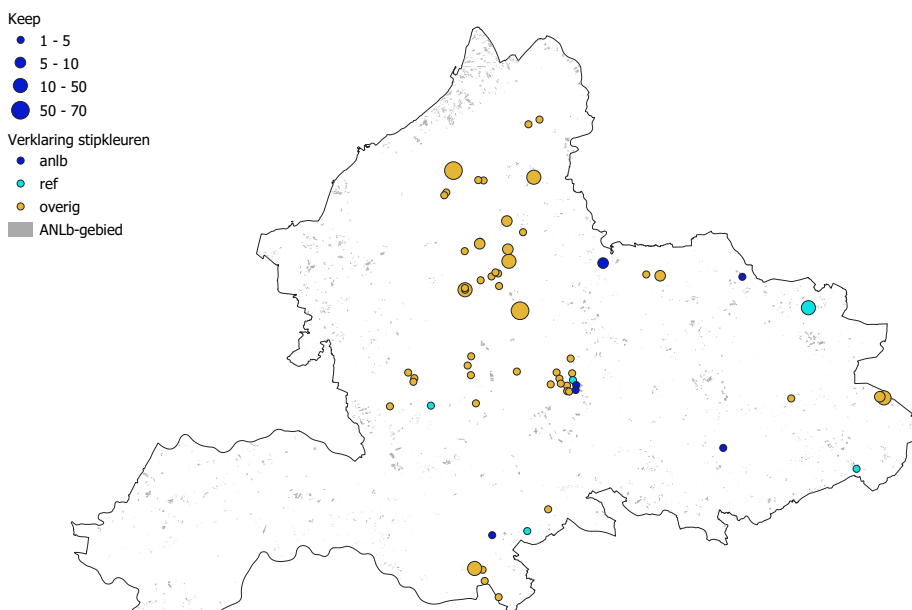
Keep

In de trektijd en winter duiken Scandinavische en West-Russische Kepen in ons land op. Ze zijn het talrijkst in bosrijke streken, vooral gebieden met veel beuken, ook bosranden en lanen in cultuurland. De najaarstrek begint eind september, piekt meestal in de tweede helft van oktober en houdt aan tot diep in november. De jaarlijks waargenomen aantallen schommelen hevig, en dat geldt ook voor de aantallen overwinteraars. Er wordt vaak een verband verondersteld met het bulkvoedsel voor de soort: aanbod van beukenootjes (beukenmast). Van Manen (2018) laat echter zien dat de trend in Nederland vooral gestuurd wordt door een afname van de aantallen in de broedgebieden. Ondanks de hevige jaarlijkse schommelingen vertoont de landelijke trend van overwinteraars een afname sinds 1980, maar een toename in de laatste twaalf jaar (zie figuur 7). De voorjaarstrek speelt zich af tussen half februari en half april, in sommige voorjaren iets later.

Hoewel de Keep in het gehele land als overwinteraar kan opduiken, springt Gelderland er in positieve zin uit. De soort wordt hier in relatief hoge aantallen aangetroffen, met name op de Veluwe en ook wel in de Achterhoek en de omgeving van Nijmegen (zie figuur 8). Lokaal in Drenthe en Zuidoost-Groningen worden soortgelijke concentraties aangetroffen, maar in andere delen van het land is het voorkomen grilliger (Sovon 2018). Tijdens de PTT-tellingen in Gelderland in de winter van 2023/24 werden 412 Kepen geteld, meer dan in 2022/23 (346 ex.), maar fors minder dan in 2021/22 toen maar liefst 2012 exemplaren werden geteld. De relatieve aantallen waren in ANLb-gebieden wat lager dan in referentiegebieden (resp. 3,5 en 4,0 ex. per 100 telpunten). Het grootste aantal (70 ex.) werd geteld op de Veluwe ten zuiden van Apeldoorn (in overig gebied).



Figuur 7. Trend van de Keep (niet-broedvogels) in Nederland (links) en Gelderland (rechts), gebaseerd op het Punt Transect Tellingen (PTT)-project. Weergegeven is de jaarlijkse index van de winterpopulatie in december (rode punten; beginjaar altijd op 100), de trendlijn (donker gekleurde lijn) en het 95% betrouwbaarheidsinterval van de trendlijn (lichtgekleurde lijn).



Figuur 8. Waarnemingen van Kepen in Gelderland in de winter van 2023/24 verricht tijdens tellingen in het kader van de ANLb-monitoring.

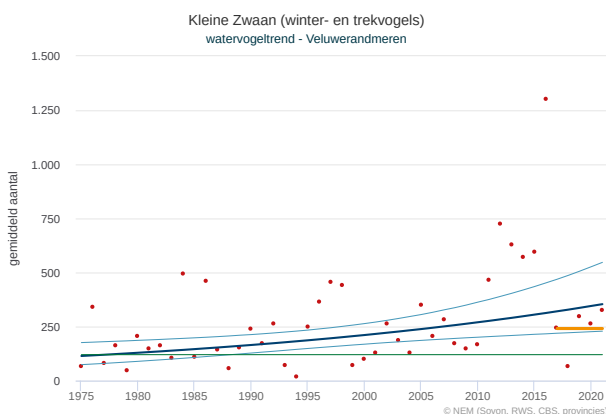
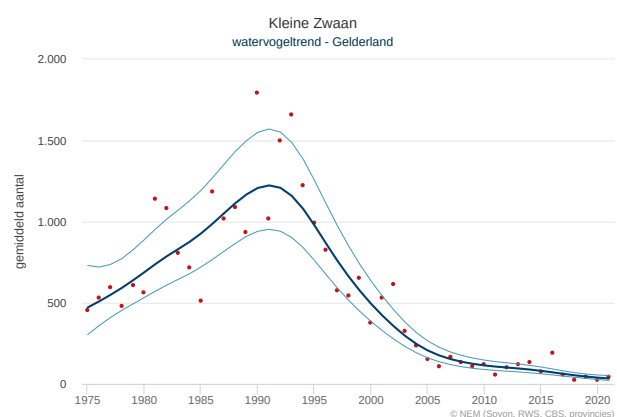
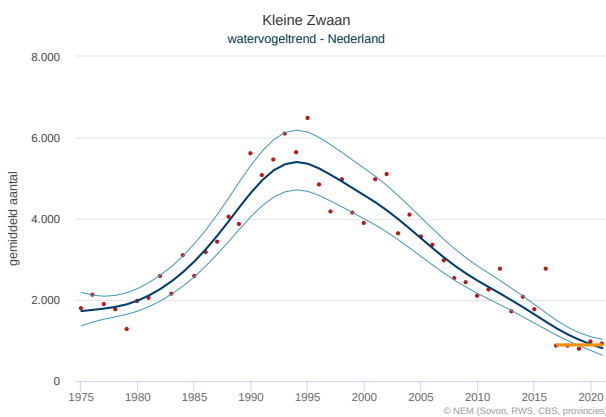
Kleine Zwaan

Kleine Zwanen arriveren vanaf oktober in ons land en vertrekken weer in februari of maart, tegenwoordig in toenemende mate al in december-januari. De eerst aangekomen vogels zoeken grote open wateren op, vooral het Lauwersmeer, Veluwemeer en IJsselmeer. Hier foerageren soms meer dan 1000 Kleine Zwanen op waterplanten. Wanneer deze voedselvoorraad eenmaal is uitgeput, verkassen ze naar boerenland. Daar foerageren ze op oogstresten (suikerbieten, aardappelen, maïs) en op gras. De Kleine Zwaan zoekt zijn voedsel liever in cultuurgrasland dan in extensief beheerd grasland, dat meestal te ruig of te schraal is als foerageergebied. Geïnundeerde graslanden (bijv. bij overstroming van uiterwaarden) worden geprefereerd boven droog grasland (bij inundatie worden ook worteldelen in de bodem bereikbaar).

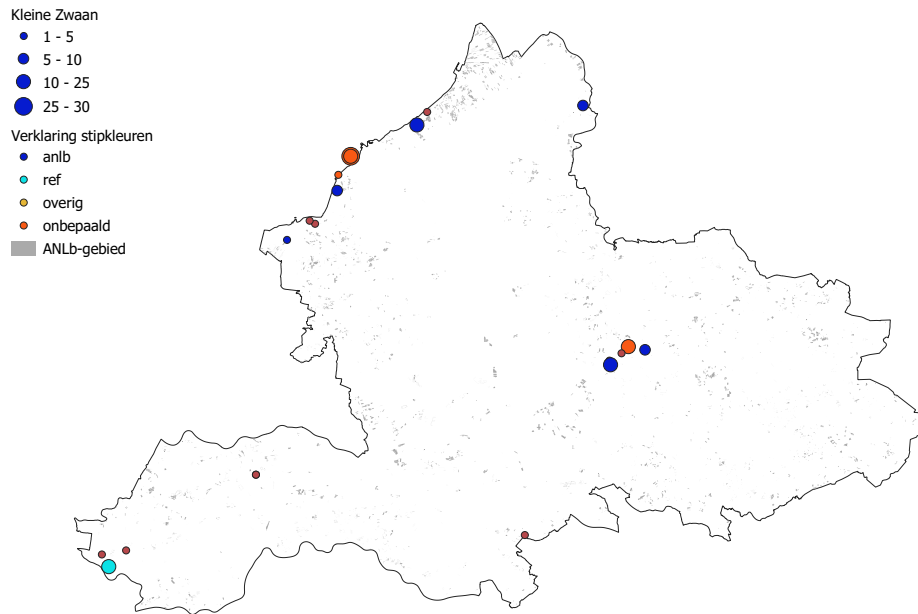
Sneeuw en vorst zorgen voor enige verplaatsingen binnen het land, met meer nadruk op de zuidwestelijke helft. De landelijke aantallen namen vanaf 1975 eerst toe, maar vanaf 1995 weer af (zie figuur 9). De afname hangt samen met tegenvallend broedsucces: het aandeel jongen in de wintergroepen is al vele jaren relatief laag. De vogels blijven bovendien steeds korter in ons land pleisteren. Desondanks overwintert soms de helft van de Noordwest-Europese populatie in Nederland. Het geschatte maximum komt tegenwoordig uit op 3500-11.100 exemplaren (periode 2016-21).

De landelijke verspreiding van de Kleine Zwaan in Nederland is verre van gelijkmatig, met zelfs tussen de waterrijke gebieden grote verschillen. De deels in Gelderland en deels in Flevoland gelegen Randmeren, en dan vooral Wolderwijd, Nuldernauw en Nijkerkernauw, behoren tot de reguliere overwinteringsgebieden en worden met een krimpende landelijke populatie relatief steeds belangrijker. Er is daar namelijk, in tegenstelling tot het landelijke en provinciale beeld, sprake van een significante toename (vooral sinds 2010/11), hoewel de aantallen in de laatste vier seizoenen op een lager niveau liggen. Gezien de landelijke trend maakt dit dat Gelderland (samen met Flevoland) een steeds belangrijkere provincie wordt voor deze soort.

Buiten de genoemde kerngebieden in Gelderland wordt de soort alleen lokaal in kleinere aantallen aangetroffen (figuur 10); voorheen kwam de soort bijvoorbeeld veel talrijker voor in het Rivierengebied. De watervogeltellingen in de winter van 2023/24 in Gelderland laten zoals gebruikelijk een concentratie zien op het Veluwemeer en Nijkerkernauw. Daar bevonden Kleine Zwanen in de periode november-februari. Daarbuiten waren enkele meldingen van kleine aantallen in het Rivierengebied, waarbij het clustertje waarnemingen in de omgeving van de IJssel nabij Zutphen opvalt.



Figuur 9. Trend van de Kleine Zwaan (niet-broedvogels) in Nederland (linksboven), Gelderland (rechtsboven) en Veluwerandmeren (linksonder; deels vallend in Gelderland en deels in Flevoland), gebaseerd op het Landelijk Meetnet Watervogels (seizoen juli tot en met juni). Weergegeven is het seizoensgemiddelde (rode punten), de trendlijn (donker gekleurde lijn) en het 95% betrouwbaarheidsinterval van de trendlijn (lichtgekleurde lijn). De oranje lijn geeft het gemiddelde aantal in de laatste vijf seizoenen weer.



Figuur 10. Waarnemingen van Kleine Zwanen in Gelderland in de winter van 2023/24 verricht tijdens tellingen in het kader van de ANLb-monitoring (PTT- en Watervogeltellingen).

4. Conclusies en aanbevelingen

In de winter van 2023/24 zijn voor de achtste keer op rij wintervogels geteld in het kader van het ANLb-monitoringprogramma van de provincie Gelderland. De tellingen maken onderdeel uit van een langlopende winter- en watervogelmonitoring. De volgende bevindingen uit de winter van 2023/24 springen het meeste in het oog:

De streefaantallen van getelde PTT-punten (400) werden in ANLb-gebied net niet gehaald (396 onderzochte telpunten). Ook het aantal onderzochte referentiepunten is licht afgenomen, maar ligt nog wel ruimschoots boven de 400 (454 onderzochte telpunten). De PTT-inspanning was gericht op het geteld krijgen van routes in cultuurland die vorige jaar niet geteld waren. Dit zal ook komende seizoen gedaan worden, met de nadruk op niet-getelde routes met veel telpunten in ANLb-gebied.

Aan de oproepen om tijdens watervogeltellingen meetsoorten nauwkeurig op kaart in te tekenen is weer op grote schaal gehoor gegeven door de vrijwillige tellers. De meeste waarnemingen van Blauwe Kiekendief en Goudplevier zijn op locatieniveau vastgelegd dat geldt ook voor de Kleine Zwanen in ANLb- of referentiegebieden

Goudplevieren en Kleine Zwanen worden vooral gevolgd met het Watervogelmeetnet. Goudplevieren ontbraken in referentiegebieden. De soort was wel aanwezig in ANLb-gebieden, in wat hogere aantallen dan het vorige winterseizoen, wel is hier sprake van een afname van aantallen sinds 2016/17. Net als in de voorgaande winters vielen de meeste waarnemingen van Kleine Zwaan in de categorie “onbepaald” en “overig”. Sinds de start van deze monitoring in 2016/17 zijn de aantallen Kleine Zwanen laag in zowel ANLb- als referentiegebieden. Het aantal Blauwe Kiekendieven

was dit seizoen groter dan vorige winter zowel in het Watervogelmeetnet als het PTT-project. De dichtheid van Geelgorzen is ten opzichte van het vorige seizoen toegenomen in ANLb-gebieden, maar afgenomen in referentiegebieden. De dichtheden in ANLb-gebieden fluctueren enigszins sinds de start van deze monitoring in 2016/17. In referentiegebieden zijn deze afgenomen, met enig herstel in de afgelopen twee winterseizoenen. De dichtheden van Keep zijn wat hoger dan in het vorige seizoen. De aantallen fluctueren sterk sinds de start van de monitoring in 2016/17.

Het is onzeker of bij voortzetting van de monitoring met een langere tijdreeks een analyse voor de huidige vijf meetsoorten wel bruikbare resultaten oplevert. Dit komt doordat de meetsoorten in kleine aantallen voorkomen (Blauwe Kiekendief, Geelgors en Keep) of geconcentreerd voorkomen in enkele ANLb relevante gebieden (Goudplevier) of buiten relevante gebieden (Kleine Zwaan). Om deze reden zou naar extra soorten en soortgroepen gekeken kunnen worden. Daarom is net als de voorgaande drie jaren het voorkomen van 23 extra soorten en vijf soortgroepen op basis van voedselkeuze samengevat in deze rapportage. Mogelijk levert deze informatie aanknopingspunten voor bredere analyses in de toekomst.

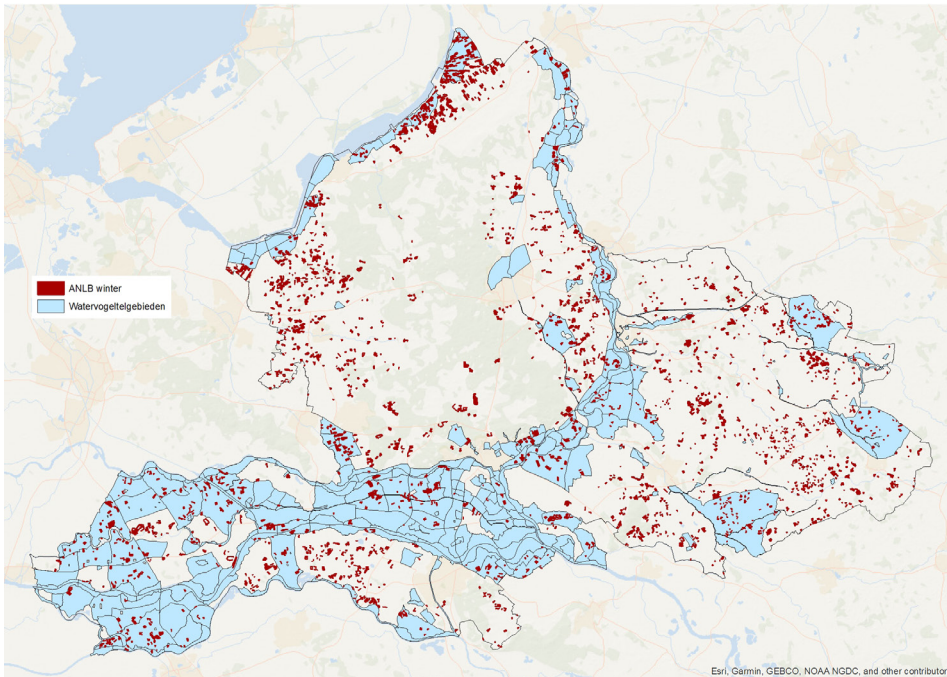
Het aantal percelen met ANLb verandert gedurende de monitoring. Dit kan betekenen dat telpunten die bij de start van de monitoring als referentiepunt waren ingedeeld, na een aantal jaren veranderen in ANLb-telpunt. Op basis van een studie naar verbetermogelijkheden van de Gelderse ANLb-monitoring (Kleyheeg *et al.* 2022) en op basis van de landelijke evaluatie komen er mogelijke aanknopingspunten om de aandachtspunten uit de bovenstaande twee alinea's in de toekomst op te kunnen lossen.

Literatuur

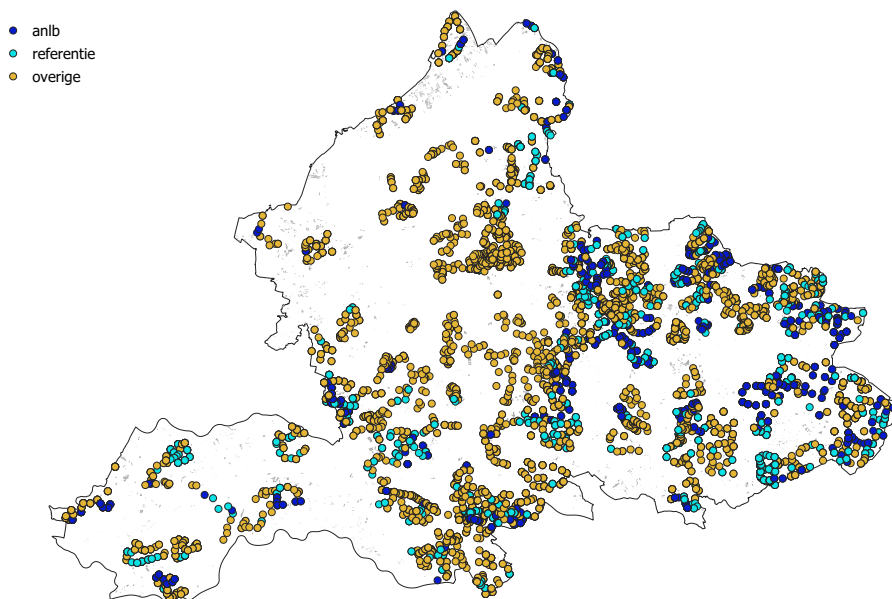
- de Boer P., Voskamp P. & van Rijn S. 2013. Overwinterende Blauwe Kiekendieven in het Limburgse heuvelland: vormen hamsterreservaten een ecologische val? *Limosa* 86: 169-179.
- Hornman M., Hustings F., Koffijberg K. & Klaassen O. 2012. Handleiding Sovon Watervogel- en slaapplaatstellingen. Sovon Vogelonderzoek Nederland, Nijmegen.
- Hornman M. & Slaterus R. 2020. Wintervogels binnen ANLb-monitoringsgebieden in Gelderland in de winter van 2018/2019. Sovon-rapport 2020/21. Sovon Vogelonderzoek Nederland, Nijmegen.
- Hornman M., Koffijberg K., van Oostveen C., van Winden E., Louwe Kooijmans J., Kleefstra R., Vergeer J.W. & Soldaat L. 2024. Watervogels in Nederland in 2021/2022. Sovon rapport 2024/22, RWS-rapport BM 24.04. Sovon Vogelonderzoek Nederland, Nijmegen.
- Kleefstra R., van Roomen M., van der Winden E. & Tanger D. 2014. Pleisterende Goudplevieren en Kieviten in Nederland. Trends in aantallen en verspreiding sinds de jaren zeventig. *Limosa* 87: 20-32.
- Kleyheeg E., Alefs P. & van Els P. 2022. Alternatieve werkwijze voor analyse van de ANLb-beleidsmonitoring van vogels in de provincie Gelderland. Sovon-rapport 2022/42. Sovon Vogelonderzoek Nederland, Nijmegen.
- van Kleunen A., van Els P. & Slaterus R. 2020. ANLb-beleidsmonitoring voor wintervogels in Gelderland in 2019/2020. Sovon-rapport 2020/73. Sovon Vogelonderzoek Nederland, Nijmegen.
- van Kleunen A. 2021. ANLb-beleidsmonitoring voor wintervogels in Gelderland in 2020/2021. Sovon-rapport 2021/50. Sovon Vogelonderzoek Nederland, Nijmegen.
- van Kleunen A. 2022. ANLb-beleidsmonitoring voor wintervogels in Gelderland in 2021/2022. Sovon-rapport 2022/62. Sovon Vogelonderzoek Nederland, Nijmegen.
- van Kleunen A. 2023. ANLb-beleidsmonitoring voor wintervogels in Gelderland in 2022/23. Sovon-rapport 2023/65. Sovon Vogelonderzoek Nederland, Nijmegen.
- Koffijberg K., van Roomen M., Berrevoets C. & Noordhuis R. 2000. Tellen van watervogels in Nederland: verdere ontwikkelingen en integratie vanaf 2000. Sovon-onderzoeksrapport 2000/05. Sovon Vogelonderzoek Nederland, Beek-Ubbergen.
- van Manen W. 2013. Winterse Geelgorzen en akkers. *Sovon-Nieuws* 26: 9-11.
- van Manen W. 2018. De Keep. PTT-nieuwsbrief december 2018. Sovon Vogelonderzoek Nederland, Nijmegen.
- van Manen W. & de Jong A. 2016. Handleiding Punt Transect Tellingen project (PTT). Sovon Vogelonderzoek Nederland, Nijmegen.
- Slaterus R. 2018. Wintervogels binnen ANLb-monitoringsgebieden in Gelderland in de winter van 2016/17. Sovon-rapport 2018/30. Sovon Vogelonderzoek Nederland, Nijmegen.
- Slaterus R. 2019. Wintervogels binnen ANLb-monitoringsgebieden in Gelderland in de winter van 2017/2018. Sovon-rapport 2018/52. Sovon Vogelonderzoek Nederland, Nijmegen.
- Soldaat L., van der Winden E., van Turnhout C., Berrevoets C., van Roomen M. & van Strien A. 2004. De berekening van indexen en trends bij het watervogelmeetnet. Sovon-onderzoeksrapport 2004/02. Centraal Bureau voor de Statistiek, Voorburg/Heerlen.
- Sovon Vogelonderzoek Nederland 2018. Vogelatlas van Nederland. Kosmos Uitgevers, Utrecht/Antwerpen.
- Teunissen W., van Turnhout C., Soldaat L. & Vogel R. 2015. Monitoring van vogels in de leefgebieden droge en natte dooradering. Sovon-rapport 2015/49. Sovon Vogelonderzoek Nederland, Nijmegen.
- Vervoort M.P.J. & Klaassen R. 2016. Foeragegedrag van overwinterende Blauwe Kiekendieven in Oost-Groningen. *Limosa* 89: 134-153.

Bijlagen

Bijlage 1. Watervogeltelgebieden en PTT-telpunten in Gelderland geteld in 2023/24



Bijlage 1.1. Ligging van in 2023/24 getelde watervogelgebieden en de gebieden met ANLb winterpakketten; de strata ANLb en referentie liggen verspreid binnen deze gebieden en de analyse richt zich op hierbinnen ingevoerde puntwaarnemingen.



Bijlage 1.2. Ligging van in 2023/24 getelde PTT-punten, met met daarbij aangegeven welke punten tot de stata ANLb en referentie behoren, en welke niet (overige).

Bijlage 2. Indeling van meetsoorten en extra soorten in groepen op basis van voedselkeuze

Soortnaam	Meetsoort/extra soort	Groep
Kievit	extra soort	bodemdiereters
Wulp	extra soort	bodemdiereters
Goudplevier	meetsoort	bodemdiereters
Graspieper	extra soort	divers
Kauw	extra soort	divers
Roek	extra soort	divers
Spreeuw	extra soort	divers
Zwarte Kraai	extra soort	divers
Brandgans	extra soort	graseters
Grauwe Gans	extra soort	graseters
Knobbelzwaan	extra soort	graseters
Kolgans	extra soort	graseters
Toendrarietgans	extra soort	graseters
Kleine Zwaan	meetsoort	graseters
Buizerd	extra soort	roofvogels
Torenvalk	extra soort	roofvogels
Blauwe Kiekendief	meetsoort	roofvogels
Holenduif	extra soort	zaadeter
Houtduif	extra soort	zaadeter
Putter	extra soort	zaadeter
Veldleeuwerik	extra soort	zaadeter
Vink	extra soort	zaadeter
Geelgors	meetsoort	zaadeter
Keep	meetsoort	zaadeter
Groenling	extra soort	zaadeter
Kneu	extra soort	zaadeter
Rietgors	extra soort	zaadeter
Ringmus	Extra soort	zaadeter

Bijlage 3. Aantallen extra soorten en soortgroepen in PTT in seizoen 2023/24

In deze tabel staat per stratum (ANLb, Referentie, Overige) en soort aangegeven in welk aantal telpunten de betreffende soort is aangetroffen en welk aantal exemplaren in totaal is aangetroffen.

Soortnaam	ANLb		Ref		Overige	
	Telpunten	aantal vogels	Telpunten	aantal vogels	Telpunten	aantal vogels
Brandgans	17	718	10	622	21	2966
Buizerd	109	156	138	183	308	380
Graspieper	10	101	11	39	26	74
Grauwe Gans	76	3851	76	3347	294	11123
Groenling	7	65	7	124	43	90
Holenduif	75	417	78	929	132	1181
Houtduif	146	869	163	1096	603	3748
Kauw	109	2314	140	3012	430	5842
Kievit	15	2059	8	263	19	1381
Kneu	0	0	3	30	4	24
Knobbelzwaan	54	430	46	267	97	790
Kolgans	104	36949	104	32366	313	55143
Putter	20	127	15	70	48	322
Rietgors	2	2	3	3	11	12
Ringmus	9	20	2	81	4	7
Roek	52	1391	61	1762	89	1188
Spreeuw	75	5204	98	4572	164	6555
Toendrarietgans	8	584	10	125	14	1625
Torenvalk	43	47	50	57	87	96
Veldleeuwerik	4	42	4	134	6	35
Vink	111	626	129	581	645	2489
Wulp	0	0	0	0	1	26
Zwarte Kraai	216	985	267	1530	729	2464
bodemdiereters	15	2059	9	308	20	1407
divers	280	9995	338	10915	980	16123
graseters	165	42538	173	36727	556	71647
roofvogels	131	215	165	253	372	502
zaadeters	237	2206	267	3073	1107	8328
Alle soorten	352	57013	422	51276	1593	98007
Meetsoorten	18	56	20	83	75	446

Bijlage 4. Basisoverzicht jaartotalen watervogeltellingen

Soortnaam	Stratum	2016/17	2017/18	2018/19	2019/20	2020/21	2021/22	2022/23	2023/24
Blauwe Kiekendief	ANLb	0	2	10	37	10	5	20	20
Blauwe Kiekendief	Referentie	3	4	20	14	11	4	9	17
Blauwe Kiekendief	Overige	0	0	5	8	10	8	26	24
Blauwe Kiekendief	Onbepaald	32	18	7	9	12	6	10	14
Goudplevier	ANLb	15478	15437	10841	30775	5122	6574	3521	5358
Goudplevier	Referentie	2507	37	1258	1	19	0	94	0
Goudplevier	Overige	1	0	817	0	8712	22401	10889	6137
Goudplevier	Onbepaald	3861	271	102	501	1197	2598	439	3601
Kleine Zwaan	ANLb	10	5	2	5	0	0	5	55
Kleine Zwaan	Referentie	8	49	1	4	2	2	12	14
Kleine Zwaan	Overige	0	0	1731	16	20	15	19	84
Kleine Zwaan	Onbepaald	1052	369	2	1222	461	711	305	86

Bijlage 5. Basisoverzicht gemiddeld aantal vogels per 100 telpunten in het PTT-project

Soortnaam	Stratum	2016/17	2017/18	2018/19	2019/20	2020/21	2021/22	2022/23	2023/24
Blauwe Kiekendief	ANLb	0,9	0,4	0,2	0,8	0,6	0,5	0,7	3,0
Blauwe Kiekendief	Referentie	0,5	0,1	0,5	0,6	0,0	0,0	0,8	2,9
Blauwe Kiekendief	Overige	0,5	0,1	0,1	0,1	0,3	0,2	0,1	1,3
Geelgors	ANLb	3,1	1,8	13,4	4,2	7,9	1,8	3,4	6,1
Geelgors	Referentie	4,4	2,5	1,4	1,2	0,6	0,7	2,5	1,5
Geelgors	Overige	0,7	0,6	0,3	0,9	0,8	0,6	2,0	2,0
Goudplevier	ANLb	0,0	61,5	0,0	0,0	0,0	0,0	1,1	0,0
Goudplevier	Referentie	1,3	1,3	0,3	0,0	0,0	0,0	0,0	9,9
Goudplevier	Overige	0,0	0,0	0,3	0,0	0,4	19,2	30,0	0,0
Keep	ANLb	10,8	1,1	12,8	4,0	15,7	34,9	2,7	3,5
Keep	Referentie	11,2	6,8	25,2	2,0	3,5	360,7	3,2	4,0
Keep	Overige	45,0	2,3	72,6	1,5	26,1	10,7	15,8	18,6
Kleine Zwaan	ANLb	0,0	0,0	0,0	0,0	0,0	0,5	5,0	1,5
Kleine Zwaan	Referentie	0,0	0,0	0,0	0,0	0,0	3,0	0,0	0,0
Kleine Zwaan	Overige	0,0	0,0	0,2	0,0	0,0	37,9	31,8	0,0



In opdracht van:

 provincie
Gelderland

Sovon Vogelonderzoek Nederland

Postbus 6521
6503 GA Nijmegen
Toernooiveld 1
6525 ED Nijmegen
T (024) 7 410 410

E info@sovon.nl
I www.sovon.nl

