

2026 is het Jaar van de Steenuil

Veel vogelaars reageerden enthousiast op de keuze voor de Steenuil als soort van het jaar 2026. Niet gek, want deze karakteristieke uil is populair bij velen. Extra aandacht lijkt met al die populariteit misschien niet nodig, maar de realiteit is anders. Dat heeft alles te maken met de aanzienlijke achteruitgang die deze soort sinds halverwege de vorige eeuw heeft doorgemaakt.

Waar in de jaren vijftig in ons land vermoedelijk nog rond de 25.000 paren broedden (figuur 1), wordt de huidige populatie van de Steenuil op slechts 8000 tot 9500 broedparen geschat (periode 2018-2020). Een verlies van zo'n 65% in ruim een halve eeuw. De Steenuil was in de eerste helft van de twintigste eeuw nog een algemene broedvogel, die alleen op de Waddeneilanden ontbrak, maar inmiddels is hij in het westen en noorden van Nederland grotendeels verdwenen.

De Steenuil in vogelvlucht

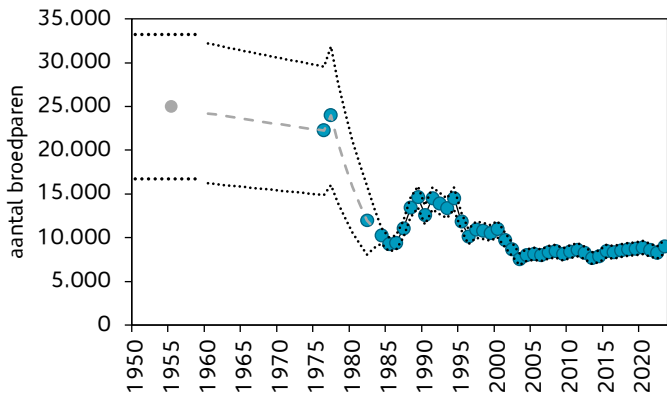
Steenuilen zijn uitgesproken standvogels die het hele jaar in hetzelfde gebied verblijven. Zelfs jonge vogels verplaatsen zich zelden meer dan enkele tientallen kilometers van hun nest. Het is dus heel belangrijk dat de directe omgeving van hun geboorteplaats geschikt is. Dat betekent dat het landschap kleinschalig is. Een afwisseling van agrarisch gebied, muizenrijke erven, hoogstamboomgaarden en houtwallen is optimaal. Steenuilen zijn uitgesproken holenbroeders, waarbij met name de voorgenoemde hoogstamfruitbomen populair zijn. Ze broeden vaak in holtes van bomen en in speciale nestkasten op erven.

Steenuilen geven de voorkeur aan veld- en bosmuizen, maar eten ook andere muizen (huismuis, rosse woelmuis), verschillende insecten en ongewervelden, en in mindere mate kikkers en jonge vogels. Met name meikevers passeren vaak de revue, maar ook nachtvlin- ders, rupsen en regenwormen. Voor de beschikbaarheid van voedsel geldt: hoe groter de variatie op en rond het erf, hoe meer prooi- dieren en foerageerplekken. Denk bijvoorbeeld aan kort gemaaid gras afgewisseld met weides, rommelige hoekjes met onkruid, een composthoop of weides met koeien, schapen en paarden. Het liefst speuren ze vanaf een rasterpaaltje of vanuit een oude fruitboom naar voedsel.

In Nederland komen deze omstandigheden tegenwoordig vooral voor in het kleinschalige cultuurlandschap van Oost-, Zuid- en Midden-Nederland, met enkele uitzonderingen elders, zoals in West-Friesland. De hoogste dichtheden worden gevonden op de zandgronden van de Achterhoek, Twente en Noord-Brabant, evenals op enkele plekken in het rivierengebied. De provincies Gelderland, Overijssel en Noord-Brabant herbergen met ruim driekwart van de landelijke populatie ook verreweg de meeste Steenuilen van ons land.



◀ Foto: Chris van Rijswijk



▲ *Figuur 1. Aantal broedparen van de Steenuil in Nederland in de periode 1950-2023. De schatting voor de jaren vijftig is weergegeven met een grijze stip, de losse schattingen per jaar (vóór 1984) en de jaarlijkse schattingen uit het Meetnet Broedvogels met blauwe stippen. De betrouwbaarheidsgrenzen zijn met stippellijnen weergegeven.*

Oorzaken van achteruitgang

De afname in aantallen en verspreiding van de Steenuil hangt vooral samen met het verdwijnen van een groot deel van het kleinschalige cultuurlandschap. In de jaren zeventig en tachtig zorgden ruilverkaveling en intensivering van het agrarisch landgebruik ervoor dat knotwilgenrijen verdwenen, oude schuurtjes plaatsmaakten voor moderne stallen en rommelige erfjes strak en georganiseerd werden. Daarbovenop kwam het grootschalig gebruik van pesticiden zoals DDT in land- en tuinbouw en de massale ruiming van hoogstamboomgaarden door een EU-maatregel tegen de overproductie van fruit, waarbij rooisubsidies werden verstrekt aan fruittelers.

Ook na de jaren tachtig zette de achteruitgang van de Steenuil door. Onderzoek suggereert dat dit mogelijk samenhangt met een verslechtering van het broedsucces en de overleving van de soort. Uit gegevens uit de jaren zeventig en tachtig blijkt dat het broedsucces en de overleving van Steenuilen toen nog relatief hoog waren, maar dat deze in de decennia daarna afnamen. Steenuilenoverleg Nederland (STONE) houdt al lange tijd het broedsucces van de Steenuil bij, en toonde aan dat dit in de periode 1977-2007 met 14% was afgenomen.

Een analyse van ringgegevens laat eenzelfde beeld zien voor de overleving: bij eerstejaars Steenuilen daalde deze van 30% naar 18% in de periode 1973-2007. Dit lijkt vooral te komen door de verslechtering van de foerageeromstandigheden als gevolg van de intensivering van de landbouw. Er zijn meerdere redenen te bedenken waarom vooral jonge Steenuilen moeite hebben om te overleven. Als er tijdens de nestfase te weinig voedsel is, vliegen ze in slechte conditie uit. Minder fit uitvliegen betekent automatisch een lagere overlevingskans in de eerste periode buiten het nest. Het kan ook zijn dat de jongen na het uitvliegen minder te eten krijgen, omdat de oudervogels bij slechte foerageeromstandigheden hun eigen overleving laten voorgaan en eerder stoppen met voeren.

Een kentering in de trend

Broedvogeltellingen laten zien dat de afname sinds de eeuwwisseling is gestopt (figuur 1). De populatietrend op korte termijn (2012-2024) laat zelfs een matige toename zien, met een jaarlijkse groei van een kleine 1%. De aantallen liggen echter nog steeds veel lager dan halverwege de vorige eeuw. Samen met de populatietrend lijkt ook het broedsucces op te krabbelen. STONE vond tussen 1996 en 2022 min of meer stabiele cijfers voor zowel het broedsucces, de legselgrootte als het aantal uitgevlogen jongen. Dit wijst erop dat het broedsucces inmiddels hoog genoeg is om de sterfte van adulte vogels te compenseren en verdere achteruitgang te voorkomen.



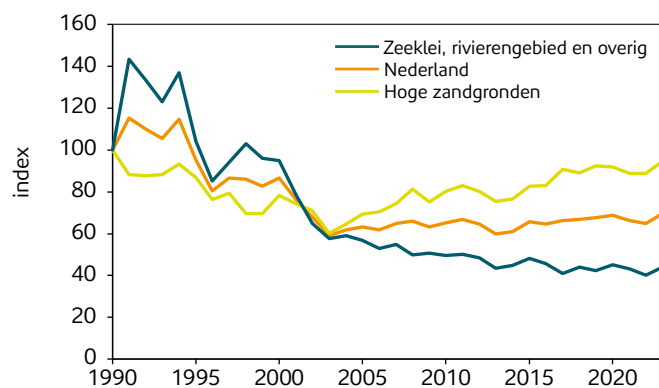
▲ *Een hoogstamboomgaard (met landschapselementen) is ideaal broedbiotoop voor Steenuilen. Foto: Shutterstock*



▲ *Nestkastcontroles vergen enige inspanning. Foto: Harvey van Diek*

Zand versus klei

Als we alleen kijken naar de landelijke populatietrend krijgen we geen volledig beeld. Wanneer we de populatietrend voor de hoge zandgronden apart bekijken van de rest van Nederland – die met name uit kleigrond bestaat – valt namelijk op dat de trend op de zandgronden een stijgende lijn laat zien, terwijl deze op de kleigronden juist dalend is (figuur 2). Het lichte herstel dat recent op landelijk niveau wordt gezien, komt dus vooral door een bescheiden toename op de zandgronden. De trendverschillen lijken samen te hangen met verschillen in broedsucces. Op kleigronden zijn de legsels kleiner en is de conditie van de nestjongen minder goed, wat waarschijnlijk bijdraagt aan het lagere aantal uitgevlogen jongen per nest. Mogelijk is er tussen de zand- en kleiregio's een verschil in voedselbeschikbaarheid tijdens het broedseizoen. Uit een vergelijking door STONE van prooiresten in nesten uit Culemborg (rivierklei) en de Zuidoost-Achterhoek (zand), blijkt dat in de Zuidoost-Achterhoek ruim 2,5 keer meer muizen werden aangetroffen. Daarnaast vormen meikevers op zandgronden een belangrijke aanvullende voedselbron, terwijl deze kevers op kleigrond bijna niet voorkomen. Zowel muizen als meikevers zijn aanzienlijk voedzamer dan regenwormen, die in jaren met weinig muizen op kleilocaties een groot deel van de prooibiomassa kunnen uitmaken.



▲ Figuur 2. Trend van de Steenuil als broedvogel in Nederland, de hoge zandgronden en overig Nederland (zeeklei, rivierengebied en overig). Weergegeven is de jaarlijkse index (1990=100).



▲ Mogelijk is er tussen zand- en kleiregio's een verschil in voedselbeschikbaarheid. Foto: Thijs Glastra

Onderzoek in het Jaar van de Steenuil

Het verschil in de populatietrend tussen zand- en kleigrond was een van de aanleidingen voor het Jaar van de Steenuil. Dit jaar hopen we meer te weten te komen over wat precies aan dit verschil ten grondslag ligt. Een van de onderzoeksactiviteiten is dan ook een uitbreiding van het reeds lopende cameraonderzoek van STONE, waarbij de verschillen in het voedselaanbod van nestjongen op zand- en kleigrond onderzocht worden. Door op meer locaties camera's op te hangen, worden de resultaten van dit onderzoek robuuster. Daarnaast wil Sovon de overleving van zowel jonge als volwassen Steenuilen onderzoeken om te zien of er verschillen zijn tussen zand- en kleigebieden. Ook wordt dit jaar een populatiemodel voor de Steenuil afgerond waarmee we goed kunnen beoordelen hoe factoren als broedsucces en overleving invloed hebben op de populatiedynamiek van de Steenuil in Nederland. Hiermee hopen we concrete handvatten te krijgen voor een effectieve bescherming van de soort.

— Roos Reinartz, Joost van Bruggen & Ronald van Harxen (STONE)



We kunnen je hulp goed gebruiken bij deze projecten

De roep van de Steenuil

Door zijn luide en herkenbare roep is de Steenuil zeer geschikt voor geluidsonderzoek. Komend jaar willen we met behulp van een online tool geluidsopnames van apparaten als de Birdweather-PUC en BirdnetPI gebruiken om meer inzicht te krijgen in het gedrag en de verspreiding van Steenuilen. De tool, TuneAtlas, wordt speciaal voor het Jaar van de Steenuil aangepast om verschillende typen steenuilengeluiden te onderscheiden. Hiermee kunnen we onder meer bepalen hoe lang uitgevlogen jongen hoorbaar blijven in het ouderterritoorium. Je kunt als vrijwilliger helpen door steenuilgeluiden van jouw Birdweather-PUC te uploaden en door mee te werken aan de validatie van alle opnames. Dit onderzoek wordt mede mogelijk gemaakt door Stichting Bettie Wiegman Fonds.

Zet de Steenuil op de kaart

De Steenuil wordt niet in heel Nederland even goed geteld (zie volgende pagina). Vooral op de kleigronden kent de teldekking hiaten. Sovon heeft daarom extra BMP-telgebieden toegevoegd aan de claimkaart voor steenuilentelgebieden, en bestaande telgebieden verkleind om ze toegankelijker te maken voor vrijwilligers. Daarnaast besteden we dit jaar extra aandacht aan de optie om binnen het Meetnet Nestkaarten aangetroffen prooien bij nestbezoeken in te voeren. Zo kunnen we de relatie tussen het broedsucces en de voedselbeschikbaarheid beter in beeld brengen.

Steenuilen tellen, waarom en hoe?

De recentste schatting van Sovon stelt dat er tussen de 8000 en 9500 paren in Nederland broeden. Deze raming baseren we op een combinatie van gegevens uit verschillende projecten. Precieze tellingen in steekproefgebieden zijn de basis; daarmee maken we extrapolaties voor gebieden waar niet geteld wordt. Dit geeft vanzelfsprekend een mate van onzekerheid. De schatting wordt betrouwbaarder naarmate er meer steekproefgebieden verspreid door het land worden geteld via het BMP-project. Daarbij is het ook belangrijk dat er in verschillende landschapstypen wordt geteld, zodat de trend een goede weergave is van de landelijke ontwikkeling.

Een goede teldekking is daarom van groot belang. En hoewel de spreiding van gebieden die jaarlijks geteld worden voor de Steenuil heel redelijk is, kan het altijd beter. Daarbij geldt: vele handen maken licht werk. Hoe mooi zou het bijvoorbeeld zijn als ieder groepje personen dat nestkasten ophangt en controleert in de eigen regio, ook een (deel)gebied volledig zou kunnen tellen.

Het aantal bezette nestkasten zegt namelijk niet automatisch iets over het totale aantal broedparen in een gebied. Naar schatting broedt een kleine 40% van de landelijke populatie Steenuilen in nestkasten en dus zo'n 60% niet. Het monitoren van bezette nestkasten heeft daardoor dus een beperkte waarde als je wilt weten hoe groot de populatie daadwerkelijk is. Daarom is het belangrijk om jaarlijks enkele kleine, behapbare gebieden integraal te tellen. Hiervoor ga je 's avonds op pad om te luisteren naar de Steenuilen in jouw gebied. Er zijn drie à vier rondes nodig om een betrouwbare indruk te krijgen, afhankelijk van de dichtheid aan Steenuilen in het gebied. In gebieden met hoge dichtheden zijn Steenuilen vaak wat alerter op 'indringers' en zullen sneller en frequenter roepen dan in gebieden waar ze maar weinig burens hebben. In dit laatste geval is wellicht een vierde bezoek aan het gebied nodig.

Belangrijk is dat je een vast gebied aanhoudt met een duidelijke begrenzing. Tel dus niet het ene jaar nog even dat stukje erbij, en het andere jaar ook nog die Steenuil die je net buiten je gebied hoort. Het is verleidelijk, maar niet wenselijk. Alleen wanneer telgebieden van jaar op jaar vergelijkbaar zijn, kunnen we echt iets zeggen over veranderingen in de Nederlandse steenuilenpopulatie. Ook moet je het gebied elk jaar op dezelfde manier en met dezelfde intensiteit inventariseren. Alleen dan meet je echte veranderingen, en voorkom je dat aantallen hoger of lager uitvallen doordat je een of twee bezoeken minder hebt gebracht. Klinkt misschien ingewikkeld, maar dat valt echt mee – en het is ook nog eens heel leuk!

Een uitgebreide versie van dit kader vind je eind april in de 16e editie van Uilen, het jaarlijks uitgebrachte tijdschrift van STONE en de Oehoewerkgroep (OWN).

Wil je ons helpen de Steenuil op de kaart te zetten? Meer informatie vind je op sovon.nl/jaarvandesteenuil en in het webinar 'Zo tel je Steenuilen' op het YouTube-kanaal van Sovon.



VERDER LEZEN EN KIJKEN

Lees hoe je mee kunt doen aan de verschillende telprojecten op sovon.nl/jaarvandesteenuil

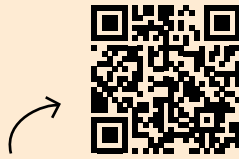
Reinartz R., Brinkman C. & van den Bremer L. 2025. Voorstudie Jaar van de Steenuil 2026. Sovon-rapport 2025/131. Sovon Vogelonderzoek Nederland, Nijmegen.



▲ Foto: Thijs Glastra

Meer van dit soort artikelen lezen? Word lid van Sovon!

Dit artikel verscheen in Sovon-nieuws. Sovon geeft vier maal per jaar Sovon-nieuws uit. Het blad vormt een belangrijk medium waarmee we onze leden voorzien van onder andere verenigingsnieuws, eerste resultaten uit de projecten en nieuwe publicaties. Leden van Sovon krijgen Sovon-nieuws automatisch thuisgestuurd.



Lees meer over Sovon-nieuws
op sovon.nl/sovon-nieuws

