

Negen jaar MUS, op naar de tien

In deze bijdrage maken we de balans op van negen jaar Meetnet Urbane Soorten (MUS). De winter van 2014/15 was vrij zacht, nat en zonnig. Het voorjaar van 2015 was tamelijk koel, droog en zeer zonnig. Op dit moment (half februari) zijn de resultaten van ruim 6200 telpunten ingevoerd. In vergelijking met 2014 is dat een lichte afname van 2%. MUS, het belangrijkste meetnet voor algemene broedvogels van dorp en stad, is vanaf 2014 onderdeel van het Netwerk Ecologische Monitoring.

Forse aantallen

In het negende jaar zijn bijna 395.600 vogels waargenomen, verdeeld over 166 soorten. De top vijf bestaat uit Kauw, Merel, Houtduif, Gierzwaluw en Huismus. Facultatief worden ook zoogdieren doorgegeven. Dat waren er 4240 in 18 soorten, met Konijn, Kat en Haas als talrijkste.

Licht negatieve balans

Van 87 vogelsoorten is een betrouwbare trend berekend. Elf daarvan zijn echter op hooguit 50 telpunten gezien of zijn geen typisch urbane soorten. De trends van de overige 76 soorten staan op de MUS-pagina op sovon.nl. De balans over 2007-15 is licht negatief. Het aantal soorten dat sterk (9) of licht (22) is afgenomen, is net wat groter dan het aantal dat licht (18) of sterk (9) is toegenomen. Achttien soorten bleven stabiel.

Vogels van struiken en bomen

De balans valt negatief uit bij soorten die in struiken en bomen broeden. Onder de struikbroeders zijn er maar liefst 12

die afnemen tegen 5 met een toename. Voorbeelden van afnemende soorten zijn Tuinfluiter, Fitis, Winterkoning, Kneu, Spotvogel, Merel en Zanglijster. De afname van struiken en heggen in tuinen (andere inrichting) en het openbaar groen (bezuiniging op onderhoud, tegengaan gevoel van onveiligheid bij bewoners) vormt een plausible verklaring. Natuurlijk kunnen ook factoren tijdens de trek of in het overwinteringsgebied meespelen. Overigens nemen o.a. Grasmus, Gaai en Putter toe.

Bij de boomvogels gaan 8 soorten achteruit, waaronder Houtduif, Vink, Zwarte Kraai en Grote Lijster. Vijf gaan vooruit zoals Buizerd, Grote Bonte Specht en Halsbandparkiet. Opmerkelijk, want in het stedelijk gebied worden de meeste bomen niet ouder dan 20-25 jaar.

Vogels van gebouwen en water

Verschillende huizenbroeders namen af, bijvoorbeeld Gierzwaluw, Huiszwaluw en Spreeuw. Verheugend is de lichte toename van de Huismus en sterke toename van de Slechtvalk. Opvallend is de neergaande trend van de Stadsduif, die in Hoog- en Laag-Nederland vergelijkbaar verloopt (figuur 1). Zijn hier weerinvloeden in het spel, zoals een negatief effect van natte zomers? Maar waarom is de afname in Hoog dan sterker dan in Laag?

De groep van watervogels kent de meeste winnaars (10) en minste verliezers (3). Onder de eerste groep zien we Grauwe Gans, Nijlgans, Fuut, Kuifeend en Krakeend. De Soepeend is opvallend genoeg sterk afgenomen. Dat Wilde Eend en Waterhoen in stedelijk gebied stabiel bleven, wijkt af van de afnemende landelijke BMP-trend.

Standvogels en trekkers

Na twee zachte winters zien we bij diverse standvogels een herstel van verliezen die ze opliepen in een aantal wat koudere winters. Voorbeelden zijn Blauwe Reiger, Winterkoning en Roodborst. Opvallend is het verschil tussen Koolmees (lichte afname) en Pimpelmees (lichte toename). Heeft de kleinere Pimpel een niche gevonden waarmee die de dominante Koolmees te

vlug af is? Bij de soorten die naar Zuidwest-Europa trekken is het beeld wisselend, van de Afrika-gangers zitten er net iets meer in de min (9) dan in de plus (7).

Hoog- en Laag-Nederland

Hoog- en Laag-Nederland verschillen qua bodem (zandgronden versus klei en laagveen) en urbanisatie (met het meeste grootstedelijk gebied in Laag). Bij een aantal soorten wijkt de trend in beide regio's af.

Watervogels vertonen over het algemeen de meest positieve ontwikkeling in Hoog, waar nog mogelijkheden voor uitbreiding zijn. Denk hierbij aan soorten als Fuut en Nijlgans. Landelijk is de Scholekster in het stedelijk gebied stabiel, maar in Hoog is er een lichte toename. Turkse Tortel en Zwarte Kraai zijn stabiel in Laag, terwijl ze licht afnemen in Hoog. De Boomklever neemt in Laag nog toe terwijl de aantallen in Hoog gelijk blijven; bij de Huismus is het precies andersom. Intrigerend is het verschil bij de Groenling: lichte toename in Laag, lichte afname in Hoog (figuur 1).

Tiende jaar

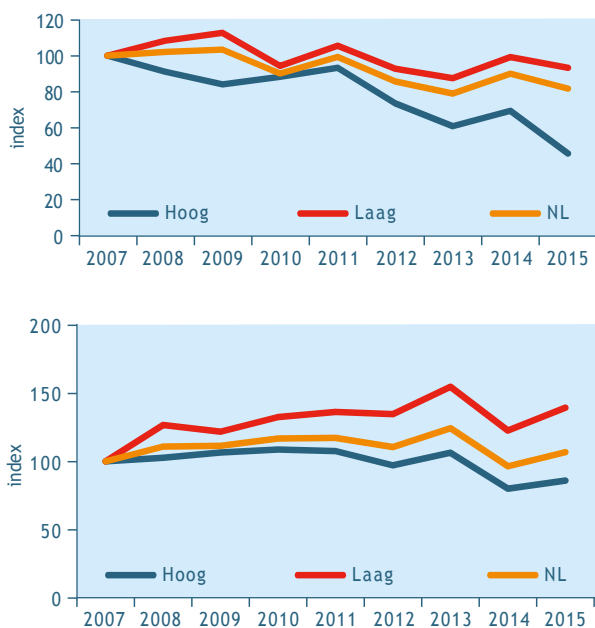
In de maandelijkse verschijnende digitale nieuwsbrief komt een overzicht van provinciale trends. Overal zijn nieuwe waarnemers welkom, kijk eens wat er vacant is in jouw omgeving (portal.sovon.nl/portal/vacant/map/9). In het bijzonder worden waarnemers in Friesland, Groningen, Drenthe, Overijssel, Flevoland, Limburg en Zeeland opgeroepen om mee te doen aan het eenvoudige en weinig tijd kostende MUS.

We beleven tot op heden een zachte winter, maar in het noordoosten van het land was er een pittige ijzelperiode. Gaan we dat terugzien in resultaten van het tiende MUS-jaar?

● Jan Schoppers



Foto:
Peter Eekelder



Figuur 1. Stadsduif (boven) en Groenling (onder). Trend (index) in MUS, landelijk en in Hoog- en Laag-Nederland afzonderlijk.