

Tapuiten in de Eierlandse Duinen op Texel in 2025

Maja Roodbergen & Frank Majoor



Colofon

© Sovon Vogelonderzoek Nederland 2026

Citeren als: Roodbergen, M. & Majoor F. 2026. Tapuiten in de Eierlandse Duinen op Texel in 2025. Sovon-rapport 2026/12. Sovon Vogelonderzoek Nederland, Nijmegen.

Foto's: Noordelijk deel van de Eierlandse Duinen op Texel. Frank Majoor.

ISSN-nr: 2212 5027

Sovon Vogelonderzoek Nederland
Toernooiveld 1
6525 ED Nijmegen

E-mail: info@sovon.nl

Website: www.sovon.nl

Type informatie	Omschrijving/status	Datum
Versie	Concept	4-2-26
Vrijgave na definitieve versie	Marc van Roomen	13-2-26
Versie 1.0	Definitief	13-2-26

Dit rapport is samengesteld in opdracht van Landschap Noord-Holland, in samenwerking met Staatsbosbeheer, in het kader van programma Wij & Wadvogels.



In het meerjarige samenwerkingsprogramma 'Wij&Wadvogels' werken Het Groninger Landschap, It Fryske Gea, Landschap Noord-Holland, Natuurmonumenten, Staatsbosbeheer, Vogelbescherming Nederland en de Waddenvereniging aan het herstel van gezonde vogelpopulaties in het Waddengebied. 'Wij&Wadvogels' wordt mogelijk gemaakt door financiering door het Waddenfonds, het Ministerie van LNV en de drie Waddenprovincies.

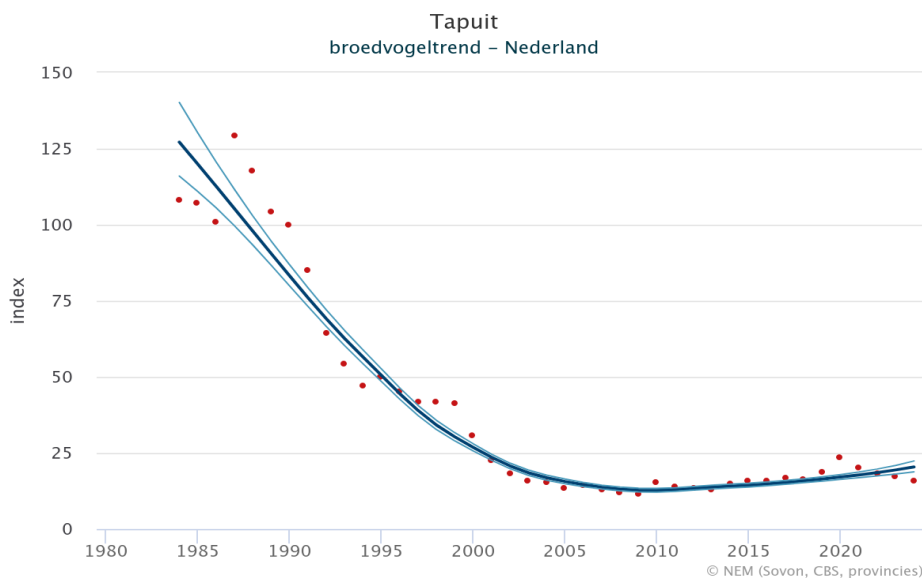
Inhoud

1 Inleiding.....	4
1.1 Achtergrond	4
1.2 Onderzoeksvragen	6
1.3 Dankwoord	6
2 Werkwijze	7
3 Resultaten	8
3.1 Aantal broedparen	8
3.2 Broedsucces	9
3.3 Overleving	13
3.4 Dispersie	15
4 Conclusie	17
5 Beheer.....	19
Literatuur	21

1 Inleiding

1.1 Achtergrond

Weinig vogelsoorten zijn in Nederland zo afhankelijk van open, droge duinhabitats als de Tapuit *Oenanthe oenanthe*. In het laatste kwart van de vorige eeuw is de soort als broedvogel sterk in aantal afgenomen. Van de enkele duizenden paren in de jaren '70 waren er hooguit 600-800 over in 1998-2000 en 250-300 in 2005 (figuur 1; van Turnhout *et al.* 2007). Daarna schommelde de populatie rond dit niveau, met een dieptepunt in 2013 (210-250). In 2015-2019 volgden weer iets hogere aantallen (tussen de 260 en 330; Boele *et al.* 2021), en in 2020 zelfs een echt sprongetje voorwaarts (360-440 paren). Hoewel de trend over de laatste 12 jaar nog positief is (figuur 1), laten de indexen de laatste jaren een lichte afname zien. De aantalschattingen voor 2023 en 2024 komen uit op 310-350, respectievelijk 300-340 paren (Boele *et al.* 2024, 2025). De langetermijntrend is significant negatief. De verspreiding is de afgelopen decennia steeds verder in noordelijke richting ingekrompen, zowel in de binnenlandse heidegebieden als in de kustduinen. Op de Rode Lijst staat de Tapuit te boek als 'bedreigd' (van Kleunen *et al.* 2017).



Figuur 1. Trend van de Tapuit als broedvogel in Nederland in 1990-2024 (<https://stats.sovon.nl/stats/soort/11460>).

De oorzaken van de afname zijn globaal bekend. Door het actief vastleggen van de kustlijn en atmosferische stikstofdepositie zijn lage, open en kruidenrijke duinvegetaties gaandeweg vervangen door hoge, gesloten vegetaties met hoge grassen en struwelen. Ook heeft de achteruitgang van Konijnen een belangrijke rol in de vergrassing gespeeld. Konijnen voorzien Tapuiten door hun graaf- en graasactiviteiten van nestholten en geschikt foerageerhabitat. De aantallen Konijnen fluctueren periodiek als gevolg van virusziekten zoals myxomatose (voor het eerst in 1953) en het viraal haemorrhagisch syndroom (VHS/RHD1, rond 1990). Door deze processen is met name de toegankelijkheid van prooidieren voor foeragerende Tapuiten een probleem geworden, naast andere factoren die van invloed zijn op de resterende, vaak geïsoleerd van elkaar liggende populaties (predatie, beperkt dispersievermogen, genetische diversiteit, recreatie) (van Turnhout & van Beusekom 2014, van Oosten 2015).

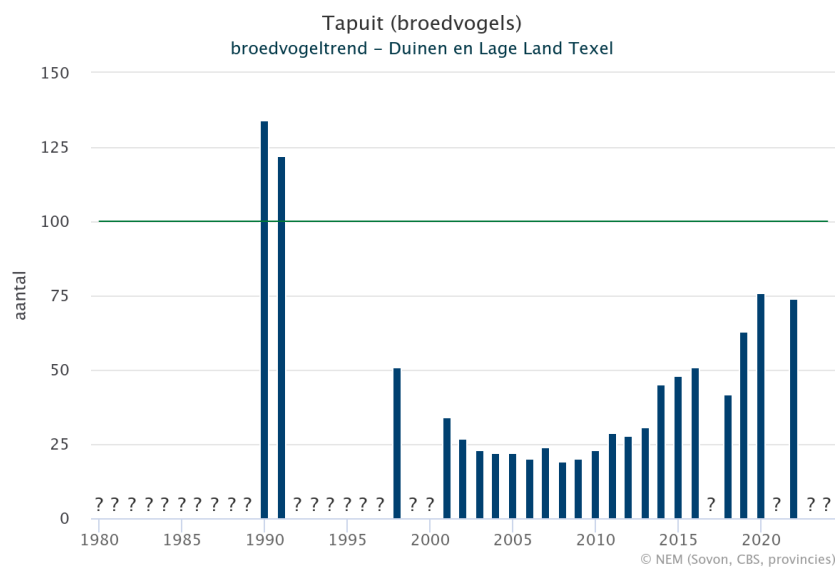
Een substantieel deel van de resterende Nederlandse Tapuitenpopulatie broedt in enkele Noord-Hollandse duingebieden. De Natura 2000-gebieden tussen Callantsoog en Den

Helder (Noordduinen) en de duinen van Texel zijn belangrijke resterende bolwerken. In de Noordduinen wordt sinds 2007 een populatie-onderzoek uitgevoerd, waarbij zowel naar de ontwikkeling in aantallen broedparen, broedsucces als overleving wordt gekeken (o.a. van Turnhout & Majoor, 2023b, Roodbergen et al., 2026). De gegevens worden onder andere gebruikt om de invloed van recreatie (van Turnhout 2009) en beheermaatregelen (van Turnhout & Majoor 2013, 2015, 2016a; van Turnhout *et al.* 2018) op de tapuitenstand te evalueren.

Op Texel waren rond 1990 nog 120-140 paren aanwezig (figuur 2). Daarna nam de stand af tot minder dan 20 in 2008. Sindsdien is van een opvallend herstel sprake, tot 45-54 in 2014-16 (gegevens Sovon). Karteringen in 2018 en 2019 leverden schattingen op van 42-45 paren respectievelijk 61-65 paren, voor 2020 bedraagt de schatting zelfs rond de 76 paren en voor 2022 rond de 74 paren (stats.sovon.nl/stats/gebied/1000002). Voor 2021, 2023 en 2024 zijn geen schattingen voor het hele eiland beschikbaar.

Voor de Tapuit zijn doelen geformuleerd voor Natura 2000-gebied 'Duinen en Lage Land Texel'. Het gaat hier om een herstelopgave van het leefgebied voor 100 broedparen. Staatsbosbeheer Texel en Nationaal Park Duinen van Texel hebben aangegeven geïnteresseerd te zijn in de situatie van de Tapuit op Texel, in het bijzonder in relatie tot begrazing en mogelijke predatie door verwilderde huiskatten. In 2016 is daarom met behulp van gericht veldwerk onderzoek gedaan naar de aantallen, verspreiding en het broedsucces van Tapuiten in het grootste bolwerk op Texel, de Eierlandse Duinen (van Turnhout & Majoor 2016b). In de jaren daarna is dit onderzoek gecontinueerd, en is de vraagstelling gaandeweg aangescherpt (van Turnhout & Majoor in serie, Roodbergen et al., 2024). Sinds 2024 wordt het onderzoek gefinancierd vanuit het samenwerkingsprogramma 'Wij en Wadvogels'.

Tot 2009 werden de Eierlandse Duinen met schapen begraasd, sindsdien vindt er geen begrazing plaats. Staatsbosbeheer werkt aan een nieuw beheer- en begrazingsplan voor de komende jaren. De Tapuit speelt als kensoort van droge open duingraslanden een belangrijke rol bij de te maken beheerkeuzes.



Figuur 2. Aantallen van de Tapuit in Natura 2000-gebied Duinen en Lage Land van Texel in 1980-2024 (<https://stats.sovon.nl/stats/gebied/1000002>). De groene lijn geeft het instandhoudingsdoel voor dit Natura 2000-gebied.

1.2 Onderzoeksvragen

De belangrijkste vragen voor het onderzoek aan Tapuiten in de Eierlandse Duinen in 2025 waren:

1. Wat is het aantal aanwezige territoria, het aantal nesten en het broedsucces van de Tapuiten? Het vaststellen van het aantal uitgevlogen jongen per (succesvol) paar geeft aan of de populatie op eigen benen kan staan of zelfs als bron kan optreden voor andere populaties in de omgeving ('source'), of dat er aanvulling vanuit andere populaties nodig is om de aantallen op peil te houden ('sink'). Hiertoe wordt het broedsucces in de Eierlandse Duinen jaarlijks vergeleken met het broedsucces dat nodig is om te compenseren voor sterfte. Ook wordt een vergelijking gemaakt met het broedsucces in de Eierlandse Duinen in voorgaande jaren en in referentiegebied de Noordduinen bij Den Helder.
2. Wat is de conditie van nestjonge Tapuiten, en hoe verhoudt zich deze met de conditie in voorgaande jaren en met de conditie van nestjonge Tapuiten in de Noordduinen?
3. Welk deel van de in het voorgaande jaar geringde volwassen en jonge vogels keert dit jaar terug in het broedgebied als broedvogel, en hoe verhouden deze cijfers zich met de overlevingscijfers in referentiegebied de Noordduinen? Is er sprake van uitwisseling van gekleurde individuen tussen beide populaties, en evt. met andere populaties in de omgeving?

1.3 Dankwoord

Collega Jeroen Nienhuis hielp met het uitvoeren van database- en GIS-werkzaamheden. Thomas van der Es, Erik van der Spek (SBB), Tim Zutt (Landschap Noord-Holland) en Cor Smit (Nationaal Park Duinen van Texel) zorgden voor hulp en betrokkenheid vanuit de opdrachtgevers. Financiering geschiedde in het kader van fase II van het programma Wij & Wadvogels. Dit programma is een initiatief van de Coalitie Wadden Natuurlijk met als penvoerder Vogelbescherming Nederland. Landschap Noord-Holland is opdrachtgever voor het onderzoek aan Tapuiten. Stichting Texel Vogeleiland heeft geld beschikbaar gesteld voor het boren van nestholtes in het studiegebied en Seetingsnollen en Duivekelder.

2 Werkwijze

De werkzaamheden op Texel sluiten nauw aan op het onderzoek dat Sovon de afgelopen jaren in de Noordduinen heeft uitgevoerd (van Turnhout *et al.* 2020b, 2022b, 2023b, Roodbergen *et al.*, 2024b, 2025b). Op basis van de aanwezigheid van volwassen Tapuiten na aankomst in de broedgebieden zijn in de Eierlandse Duinen alle nesten gelokaliseerd, met een GPS ingemeten en wekelijks gecontroleerd tot na het uitvliegen van de jongen. Hiermee hebben we een nauwkeurig beeld verkregen van het aantal territoria, aantal nesten en het broedsucces. In tegenstelling tot in 2018 tot en met 2022, toen het veldwerk vanwege beperkt budget eerder in het broedseizoen werd beëindigd (half juni; met nog één bezoek in juli om het resultaat van late eerste broedsels te controleren), werd in 2023-2025 gedurende het volledige broedseizoen veldwerk uitgevoerd, zodat ook een volledig beeld is verkregen van het (succes van) tweede legsels en vervollegsels. Bovendien werd in 2025 een poging gedaan om ook buiten de Eierlandse Duinen gekleurde Tapuiten op te sporen, op plekken waar in voorgaande jaren Tapuiterterritoria zijn vastgesteld (mededeling Jelle Postma): bij Seetingsnollen (tussen Ecomare en De Koog, 7, respectievelijk 5 territoria in 2023 en 2024), Duivekelder (tussen de Muy en De Koog, 3 territoria in 2023) en Bollekamer (bij Den Hoorn, 4 territoria in 2023). Aan het eerste gebied zijn vier, aan het tweede drie, aan het vierde één bezoek(en) gebracht. In de eerste twee gebieden zijn tijdens één van de bezoeken nestholtes geboord, net als in het studiegebied zelf.

Tijdens het controleren van de nesten zijn ook de nestjongen, wanneer ze minimaal een week oud waren, voorzien van unieke kleurringcombinaties. Het kleurringen kostte nauwelijks extra tijd, maar is wel noodzakelijk om ook gegevens over sterfte en dispersie te verzamelen. Daarnaast werden van de nestjonge Tapuiten de vleugellengte en het gewicht gemeten, om hun conditie te kunnen bepalen. Bij het ringen van de jongen werd het nest gecontroleerd op niet-uitgekomen eieren. Van mislukte nesten is de oorzaak van mislukken zo goed mogelijk vastgesteld, waarbij specifiek op sporen van (katten)predatie is gelet tijdens de nestbezoeken.

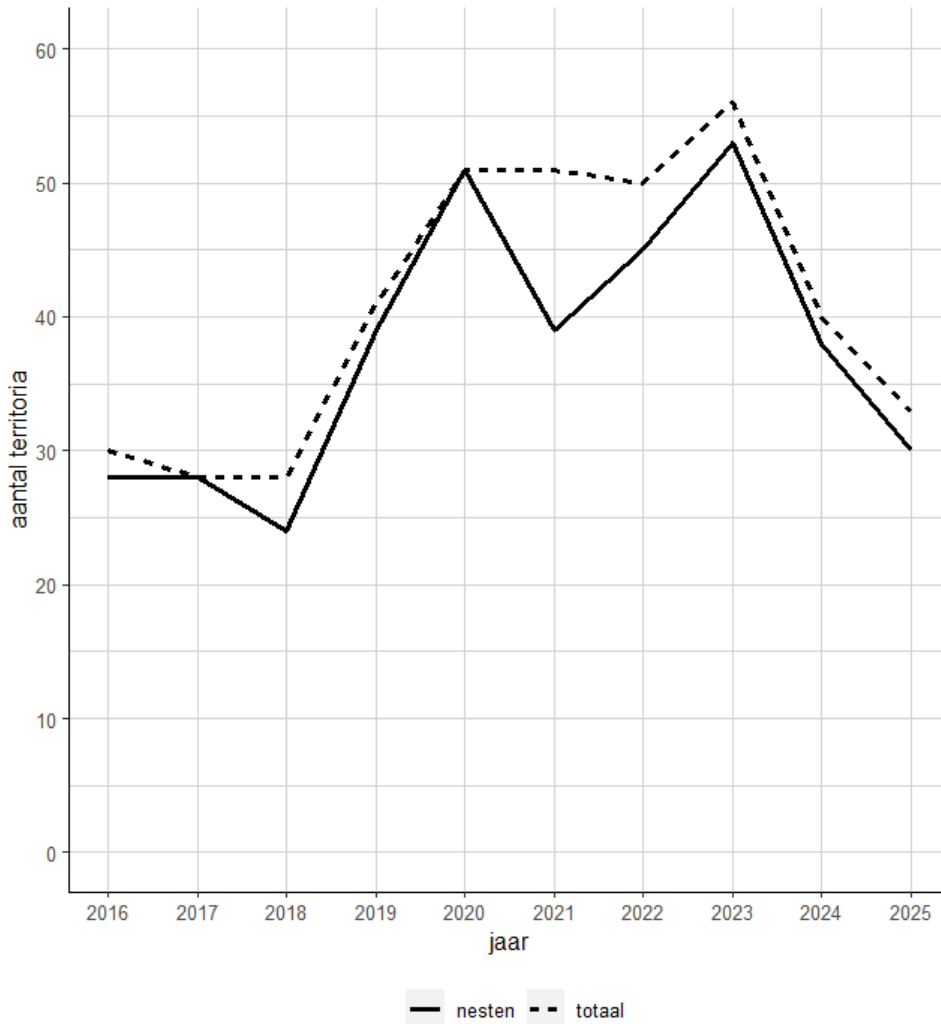


Handvol (vier) jonge Tapuiten met kleurringen (foto: Frank Majoor).

3 Resultaten

3.1 Aantal broedparen

In 2025 zijn 33 territoria van Tapuiten aangetroffen in de Eierlandse Duinen, (wederom) een daling ten opzichte van het voorgaande jaar. In 2016-2024 lag dit aantal tussen de 28 (2018) en 56 (2023)(figuur 3). Na de sterke toename van 2018 op 2019 (+45%) en van 2019 op 2020 (+29%), liggen de aantallen in 2025 weer min of meer terug op het niveau van de beginjaren van het onderzoek.



Figuur 3. Verloop van het aantal territoria van de Tapuit in de Eierlandse Duinen in 2016-2025. De doorgetrokken lijn betreft alleen de territoria waarin ook een nest is gevonden, de stippellijn is inclusief de territoria waarin geen nest is gevonden. Het kan hierbij gaan om paren of solitaire volwassen vogels (meestal mannetjes) die niet tot nestbouw zijn overgegaan, of om paren waarvan het nest in een vroeg stadium is mislukt.

Waar de toename zich in 2019 en 2020 vooral manifesteerde in het midden en noorden van het studiegebied, tussen de strandopgang bij paal 29 en de vuurtoren, zijn in 2024 in dit deel weer ca. 11 territoria verdwenen. Ook in het zuidelijk deel, tussen de strandopgang en Krimweg, verdwenen in 2024 acht territoria ten opzichte van 2023. In 2025 zijn met name territoria verdwenen uit het binnenduin net ten noorden van het pad van de camping naar het strand (figuur 4).

In 2025 werd in 3 territoria geen nest gevonden (figuur 3). Deze waren alle drie bezet door een solitaire man. Ook in veel eerdere jaren werden solitaire mannen aangetroffen. Met name 2021 en 2022 vielen daarbij op met 9, respectievelijk 5, solitaire mannen. In de jaren daarvoor en daarna waren territoria zonder nest veel minder aanwezig, net als solitaire mannen.



2024

1025

Figuur 4. De ligging van tapuiterterritoria in de Eierlandse Duinen in 2024 (links) en 2025 (rechts).

3.2 Broedsucces

Er werden 26 succesvolle eerste legsels vastgesteld in 2025, dit betreft nesten waar uiteindelijk minimaal één jong is uitgevlogen. In 2016-24 waren dat er gemiddeld 31,3. Er werden in 2025 twee succesvolle vervolglegsels vastgesteld (nadat eerste legsel was mislukt) en maar liefst 13 succesvolle tweede legsels (nadat eerste legsel was geslaagd). In 2016, 2017, 2023 en 2024 waren 4-8 succesvolle vervolg- of tweede legsels aanwezig, in ieder van de jaren 2018-2022 minimaal 1-3. Echter, in 2018-22 was de bepaling van succesvolle tweede legsels onvolledig; de latere legsels konden niet allemaal tot het moment van uitvliegen worden gevolgd.

Van succesvolle eerste legsels vlogen gemiddeld 5,5 jongen uit in 2025, het hoogste aantal sinds 2016. Zelfs in het recordjaar 2020 vlogen gemiddeld minder jongen per succesvol eerste legsel uit, namelijk 5,1 (figuur 5). Per territorium vlogen gemiddeld 6,4 jongen uit, ook (veel) meer dan in alle voorgaande jaren. Dit heeft naast het hoge broedsucces van eerste legsels vooral te maken met het grote aantal (succesvolle) tweede legsels.

Bij het ringen van de jongen wordt het nest gecontroleerd op niet-uitgekomen eieren. In de periode 2016-2025 kwamen per succesvol nest gemiddeld 0,51 eieren niet uit. Dit is minder dan het gemiddelde in de Noordduinen (0,86 in 2007-2025), met name doordat daar in vijf van de afgelopen zes jaren opvallend veel eieren niet uitkwamen (1-1,6 per succesvol nest, Roodbergen *et al.*, 2026).

In 2025 konden net als in 2024 en 2023 de Tapuiten en hun legsels tot aan het einde van het broedseizoen gevolgd worden, waardoor ook het voorkomen en nestsucces van vervolg- en

tweede legfels kon worden bepaald. In 2025 zijn in totaal, uit eerste (142) en tweede/vervolglegfels (69), 211 nestjongen uitgevlogen. Dit aantal is hoger dan in 2016 (104), 2017 (126), 2023 (197) en 2024 (181), maar kan slecht worden vergeleken met de aantallen in tussenliggende jaren, door de toen kleinere inspanning. In 2020 was echter alleen al het aantal vliegvlugge jongen uit eerste legfels (net) groter (212), wat, samen met de minimaal 15 jongen uit tweede/vervolglegfels, betekent dat het aantal uitgevlogen jongen toen groter was. Toch behoort 2025 met 211 jongen duidelijk tot de betere jaren, in elk geval wat de jongeproductie betreft, en dat is voor een groot deel aan het grote aantal (succesvolle) tweede/vervolglegfels te danken.



Een uitzonderlijk groot broedsel bestaande uit zeven jongen. De groeiachterstand van twee jongen is duidelijk te zien (midden-onder en midden-links op de foto). Alle zeven zijn uitgevlogen (foto: Frank Majoor).

Bij één nest werden aanwijzingen voor predatie van de jongen en het vrouwtje gevonden; de dader bleef onbekend. Dit is veel minder dan de minimaal vijf gepredeerde nesten in 2023 (vermoedelijk deels door huiskat), en vergelijkbaar met de aantallen in de andere jaren (Roodbergen et al., 2025a). De verhoogde predatiekans in 2023 lijkt daarmee een uitzondering. Gezien het kleine aantal predatie-incidenten in de overige onderzoeksjaren lijkt predatie in het algemeen, en dus ook nestpredatie door verwilderde huiskatten, géén belangrijk probleem voor de Tapuiten van de Eierlandse Duinen, althans niet in de nestfase. Mogelijk was dit in 2023 dus anders. In hoeverre predatie van jongen door huiskatten een probleem is in de eerste periode na uitvliegen is onbekend, maar het zou een verklaring kunnen zijn voor de in alle jaren wat lagere eerstejaars overleving in vergelijking met die van jonge Tapuiten in de Noordduinen (zie paragraaf 3.3).

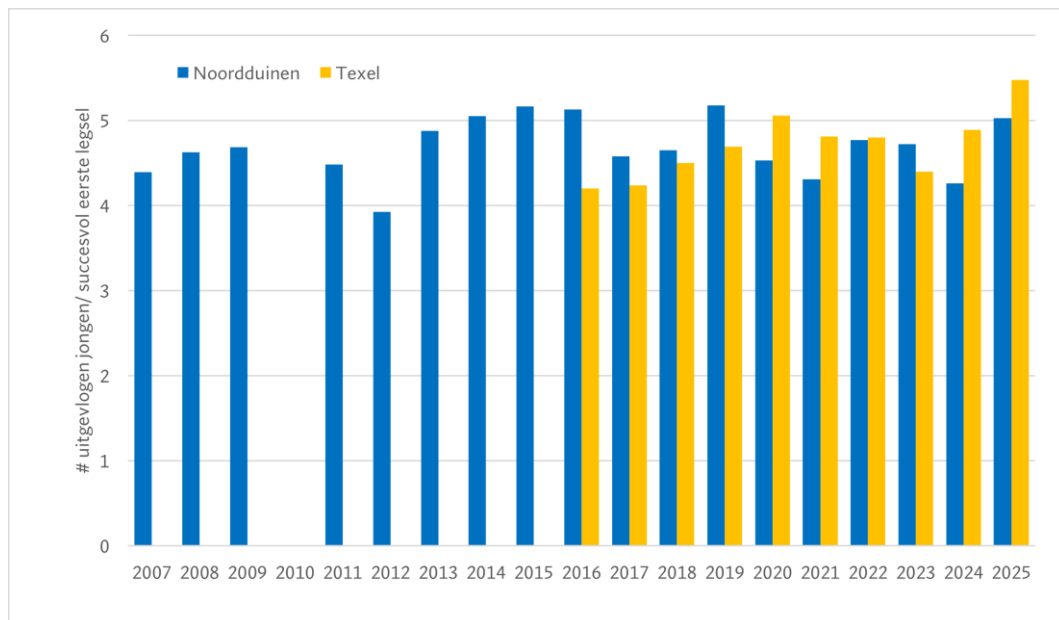
Eén nest ging verloren doordat het was volgestoven/-gespoeld met zand. Eén paar had aan het gedrag te zien een nest, dat zeker is mislukt; de verliesoorzaak bleef echter onbekend omdat het nest niet kon worden gevonden.

Voor de vergelijking van het broedsucces met dat in de Noordduinen worden drie parameters bepaald: 1) het gemiddeld aantal uitgevlogen jongen per succesvol eerste legsel (figuur 5), 2) het gemiddeld aantal uitgevlogen jongen per territorium, exclusief jongen uit tweede/vervolglegels (figuur 6) en 3) het gemiddeld aantal uitgevlogen jongen per territorium, inclusief jongen uit tweede/vervolglegels (figuur 7). In de eerste parameter zijn de volledig mislukte nesten niet verdisconteerd, in de tweede en derde parameter wel. De derde parameter kan voor Texel alleen worden gebruikt voor 2016, 2017, 2023, 2024 en 2025 omdat in de tussenliggende jaren de tweede legsel niet volledig gevolgd zijn.

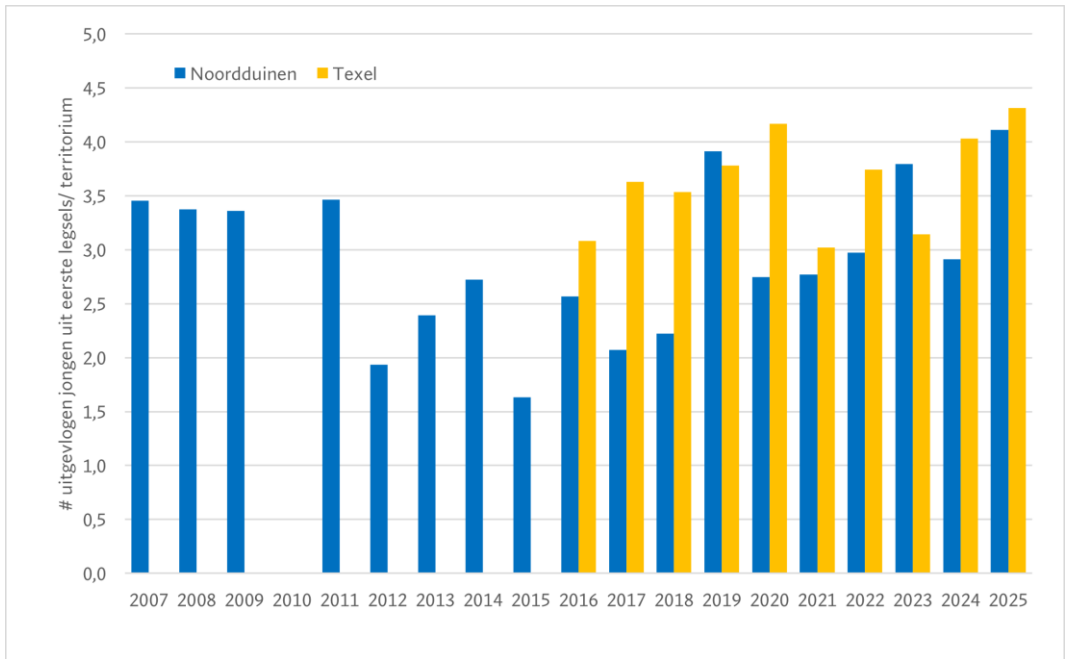
In 2016-19 en 2023 was het aantal uitgevlogen jongen per succesvol nest in de Eierlandse Duinen lager dan in de Noordduinen: het verschil varieerde tussen 0,2 (2018) tot 0,9 (2016) jong. In 2020-2022 en in 2024 en 2025 was het juist andersom: meer uitgevlogen jongen per succesvol nest in de Eierlandse Duinen (verschil variërend tussen 0,0 en 0,6), waarbij het verschil in 2022 marginaal was. Een deel van de verklaring is dat in de Noordduinen in 2020 en 2021 relatief veel eieren niet uit kwamen, iets wat op Texel niet is vastgesteld.

Inclusief de tweede en vervolglegels vlogen in 2025 per territorium minimaal 6,4 jongen succesvol uit; in de Noordduinen was dit 5,6 (figuur 7).

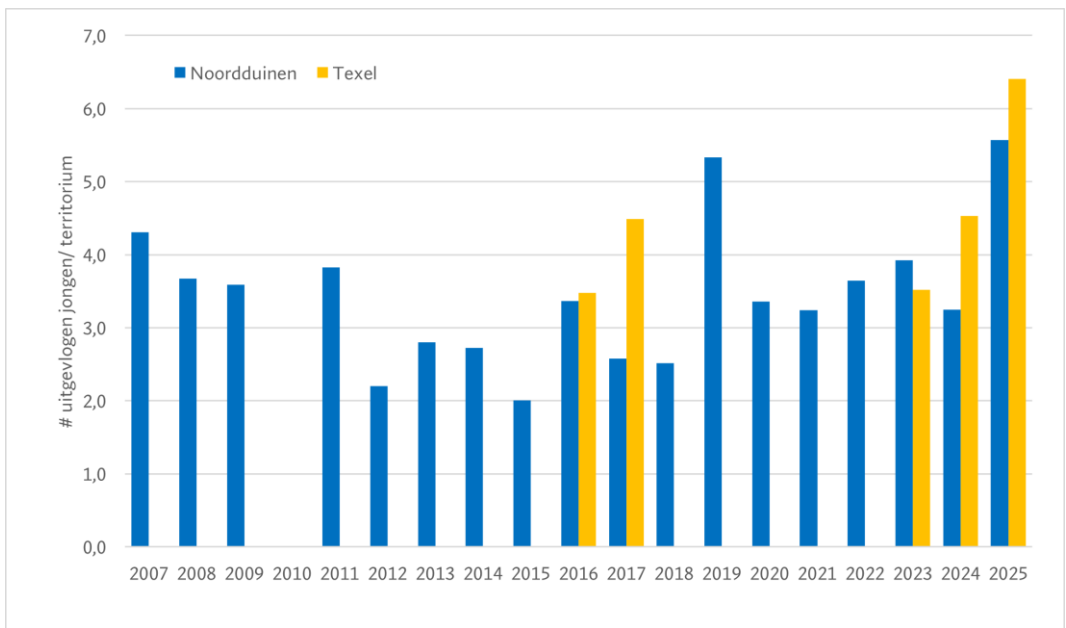
In de Noordduinen gaan relatief meer legsel verloren door predatie dan op Texel, met name in de periode 2012-18 (voor de start van de nestbescherming in de Noordduinen in 2019). Omdat in de Eierlandse Duinen nestpredatie nauwelijks een rol speelt (behalve in 2023), en het aandeel mislukte nesten daardoor veel kleiner is, is het aantal uitgevlogen jongen per territorium er in het algemeen (veel) groter dan in de Noordduinen, met uitzondering van 2019 en 2023 (figuren 6 en 7).



Figuur 5. Verloop van het gemiddeld aantal vliegvlugge jongen per succesvol eerste legsel in de Eierlandse Duinen in 2016-25 (oranje balken), en ter vergelijking in de Noordduinen in 2007-25 (blauwe balken; uit 2010 zijn onvoldoende gegevens beschikbaar).



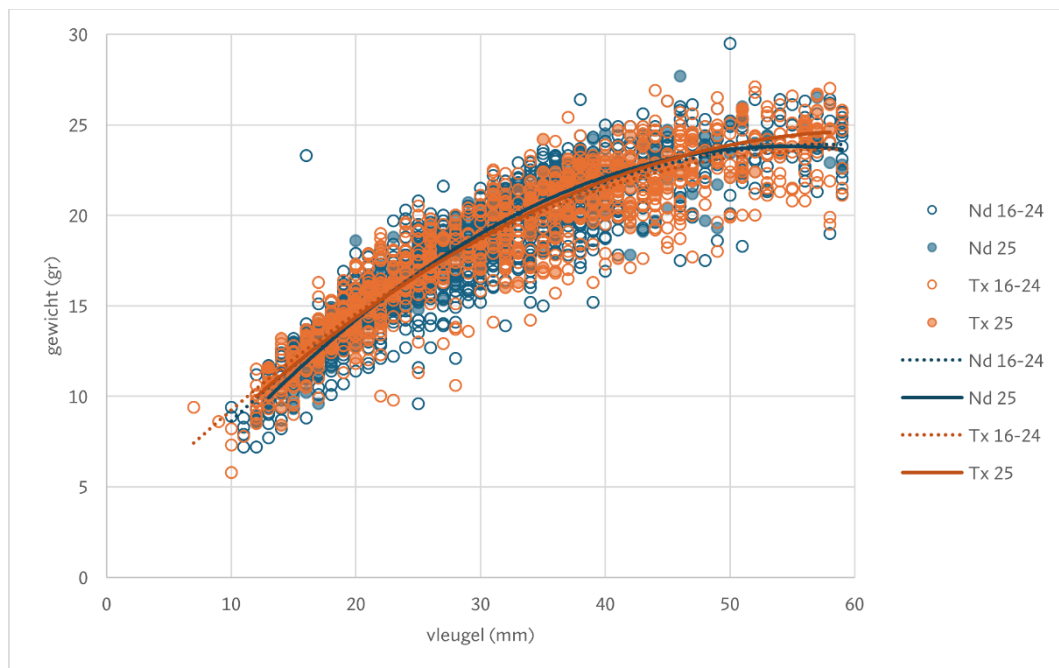
Figuur 6. Verloop van het gemiddeld aantal vliegvlugge jongen per territorium exclusief jongen uit tweede/vervolglegsels in de Eierlandse Duinen in 2016-25 (oranje balken) en de Noordduinen in 2007-25 (uit 2010 zijn onvoldoende gegevens beschikbaar).



Figuur 7. Verloop van het gemiddeld aantal vliegvlugge jongen per territorium, inclusief jongen uit tweede/vervolglegsels in de Eierlandse Duinen in 2016-25 (oranje balken; uit 2018-2022 zijn onvoldoende gegevens van tweede/vervolglegsels beschikbaar) en de Noordduinen in 2007-25 (blauwe balken; uit 2010 zijn onvoldoende gegevens beschikbaar).

Vanaf ongeveer vleugellengte 60 maken jonge Tapuiten zich klaar om uit te vliegen en beginnen ze gewicht te verliezen. Vanaf dat moment is de voedselbeschikbaarheid in een gebied minder bepalend voor de conditie van de nog niet vliegvlugge jongen. Daarom is voor de vergelijking in conditie tussen de jaren en gebieden alleen gekeken naar het gewicht bij vleugellengtes < 60 gr (figuur 8).

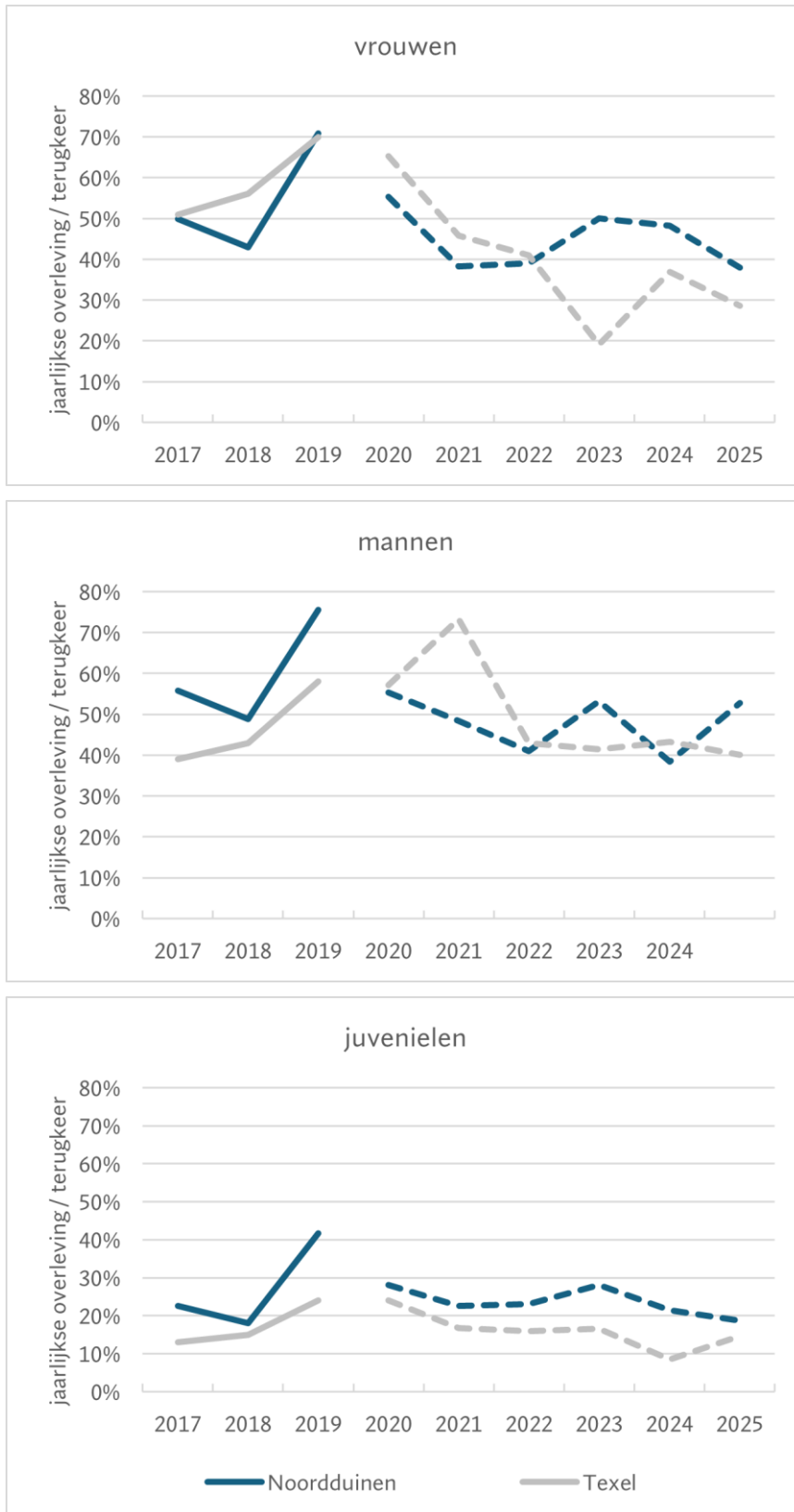
In 2016-24 was de gemiddelde conditie van nestjongen in de Eierlandse Duinen en in de Noordduinen zeer vergelijkbaar, de groeicurves zijn nagenoeg identiek (stippellijnen in figuur 7). Ook in 2025 wijkt de gemiddelde conditie in beide gebieden weinig af van die in de jaren ervoor, al lijkt deze dit jaar bij langere vleugellengtes (= latere leeftijden) iets hoger op Texel. Dit kan worden verklaard door de relatief lage aantallen metingen bij langere vleugellengtes, waardoor de (toevallige) variatie toeneemt. In de voorafgaande jaren was sprake van beperkte jaarvariatie in conditiecijfers, met uitzondering van 2018, toen de conditie in beide gebieden door onbekende oorzaak wat achter leek te blijven ten opzichte van de andere jaren (van Turnhout & Majoor 2020). In 2021 leek de conditie van de jongen in de Noordduinen juist wat hoger te liggen dan gemiddeld (van Turnhout & Majoor 2022).



Figuur 8. Gewichten van nestjonge Tapuiten in relatie tot hun vleugellengte in 2025, in de Eierlandse Duinen op Texel (oranje bollen en lijn) en in de Noordduinen bij Den Helder (blauwe bollen en lijn), in vergelijking met de gemiddelden over 2016-24 in beide gebieden (open symbolen en stippellijnen).

3.3 Overleving

Analyse van aflezingen van gekleurringde vogels geeft inzicht in dispersie en overleving van Texelse Tapuiten, die worden vergeleken met de cijfers voor Tapuiten in de Noordduinen. Er is met de gegevens tot en met 2019 een formele overlevingsanalyse uitgevoerd (Madhavan 2020), waarin ook rekening gehouden wordt met de terugmeldkansen van geringde vogels (vogels die niet werden afgelezen, maar nog wel in leven zijn). Deze hebben we voor 2020-2025 aangevuld met de 'terugkeerpercentages', omdat het budget voor het uitvoeren van nieuwe overlevingsanalyses ontbrak. Omdat de jaarlijkse terugmeldkansen van Tapuiten hoog zijn (>90%, hoewel iets lager bij vrouwen dan bij mannen), zijn de verschillen tussen beide wijzen van berekening in principe klein. In beide berekeningen zijn ook terugmeldingen uit andere gebieden meegenomen.



Figuur 9. Jaarlijkse 'overlevings-kansen' van Tapuiten in de onderzoeksgebieden in de Eierlandse Duinen en de Noordduinen in 2016/17-2024/25, uitgesplitst naar geslacht en leeftijd. De cijfers in 2016/17-2018/19 zijn gebaseerd op formele overlevingsberekeningen. Hierbij is gekozen voor het 'beste' model, waarbij de overleving afhankelijk is van geslacht/leeftijd en jaar, maar niet van de interactie tussen beide. Voor meer details over deze berekeningen, zie Madhavan (2020). De cijfers voor 2019/20 tot en met 2024/25 betreffen 'terugkeerpercentages' (aantal teruggekeerde individuen gedeeld door aantal aanwezige individuen in jaar daarvoor; stippellijnen).

Het aandeel teruggekeerde juveniele Tapuiten in de Eierlandse Duinen was in 2025 met 15% weer iets beter dan het voorgaande jaar (8%), maar nog steeds aan de lage kant, zeker vergeleken met de Noordduinen (figuur 9). Ook het aandeel teruggekeerde volwassen vrouwen was laag (29%), lager dan in 2024 (37%). De terugkeer van volwassen vrouwen is sinds 2020 afgenomen van 65% naar 29% in 2025. Het is echter nog te vroeg om van een trend te kunnen spreken. Dit lage percentage is ook lager dan in de Noordduinen, waar de terugkeer van vrouwen in 2025 ook relatief laag was, maar 39% bedroeg (Roodbergen et al., 2026). Ook bij de mannen was de terugkeer kans op Texel in 2025 met 40% aan de lage kant, hoewel vergelijkbaar met die in de afgelopen drie jaren en met de overleving in 2017 en 2018. Opvallend is dat de terugkeer kans van mannen en vrouwen over de laatste jaren in de Noordduinen een vergelijkbaar patroon vertoont, terwijl dit op Texel niet het geval is. Dit heeft mogelijk te maken met verschuivingen in territoria binnen het eiland; op Texel wordt slechts een deel van de lokale populatie gevolgd, dus het is goed mogelijk dat met name vrouwen vaker gemist worden omdat ze buiten de Eierlandse duinen gaan broeden (vrouwen zijn minder plaatstrouw dan mannen). Dit zou ook kunnen verklaren waarom het aandeel ongepaarde mannen niet is toegenomen ondanks de lagere terugkeer kans van vrouwen, indien de verhuizingen van vrouwen willekeurig zijn, dus er evenveel vrouwen van elders naar de Eierlandse duinen komen als dat er weggaan. Een nieuwe overlevingsanalyse, waarbij onderscheid kan worden gemaakt tussen de waarneemkans en de overleving zou hier meer licht op kunnen werpen.

De overleving van juvenielen is op Texel in alle jaren consistent lager dan in de Noordduinen, het verschil is het grootst in 2018/19. Voedselgebrek of verhoogde predatie in de periode tussen uitvliegen en vertrek naar de overwinteringsgebieden zouden hiervoor een oorzaak kunnen zijn (van Oosten *et al.* 2017), maar ook dispersie naar buiten het studiegebied. Eventuele predatie van jongen na uitvliegen is in het veld heel lastig vast te stellen. Het zou interessant zijn om bijna vliegvlugge tapuitenjongen te zenderen om zo meer informatie kunnen verzamelen over de sterfteoorzaken. Aanvullend dieet-onderzoek met camera's en onderzoek naar prooidichtheden kan meer licht werpen op de vraag in hoeverre een beperkt voedselaanbod verantwoordelijk zou kunnen zijn voor de eventuele lagere overlevingskansen van jongen in de periode net na uitvliegen, maar dit is erg arbeidsintensief.

Om meer grip te krijgen op verhuizingen binnen Texel is in 2025 een poging gedaan om gekleurde tapuiten ook buiten de Eierlandse Duinen op te sporen, in duingebieden Seetingsnollen, Duivekelder en Bollekamer. In Seetingsnollen werd één vrouw aangetroffen, zij was geboren en geringd in de Noordduinen in 2024. Ook haar nest werd gevonden en de jongen zijn geringd. De man werd niet waargenomen; andere Tapuiten evenmin. In Duivekelder en Bollekamer werden geen Tapuiten waargenomen. Dit kan te maken hebben met de lagere overleving van Tapuiten dit jaar.

3.4 Dispersie

In hoeverre een eventueel hogere dispersie van (met name juveniele en vrouwelijke) Eierlandse Tapuiten in een ogenschijnlijk lagere overlevingskans resulteert is niet helemaal duidelijk. Hoewel elders afgelezen individuen meedoen in de overlevingsberekeningen, is de afleesinspanning elders veel lager (behalve in de Noordduinen). Sinds de start van het onderzoek op Texel werden 22 Texelse juvenielen elders broedend waargenomen (en nog eens twee op trek)(tabel 1). De meeste (9) werden in de Noordduinen vastgesteld, wat niet verwonderlijk is, gezien de afleesinspanning aldaar, maar ook de nabijheid en grootte van de

populatie. De overige emigranten waren met name te vinden in andere delen van Texel en op Vlieland.

Er konden in 2025 drie nieuwe geïmmigreerde Tapuiten aan de 10 immigranten uit voorgaande jaren worden toegevoegd (van Turnhout & Majoor 2020 & 2023, Roodbergen et al., 2024a & 2025a): drie vrouwen die in 2024 zijn geboren in de Noordduinen. Eén daarvan broedde in de Seetingsnollen, dus buiten het studiegebied.

Tabel 1. Broedlocaties van als nestjong op Texel geringde Tapuiten. De aantallen in het studiegebied (Texel Eierlandse duinen) zijn gebaseerd op de berekende lokale overleving/terugkeerkansen. Let op! De waargenomen aantallen per gebied zijn sterk afhankelijk van de waarneeminspanning.

jaar waarin geringd	aantal geringd en uitgevlogen	Texel Eierlandse duinen	Texel, elders	Castricum	Petten	Noordduinen	Vlieland	totaal	doortrek
2016	68	9	1					1	
2017	78	12		1		2	1	4	
2018	81	19						0	
2019	125	30	3			1	1	5	
2020	135	23	1			1	1	3	<i>1</i>
2021	102	16				1	1	2	
2022	109	18			1	1		2	
2023	166	14	1			1	1	3	<i>1</i>
2024	150	22				2		2	
totaal	864	141	6	1	1	9	5	22	2

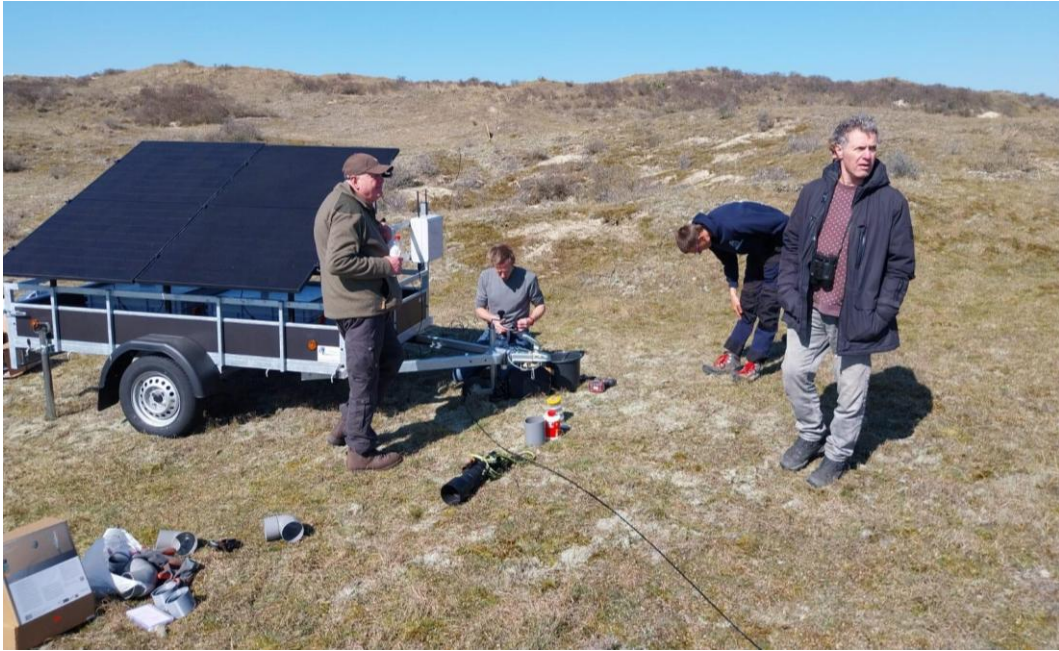
4 Conclusie

Het aantal territoria en territoria met nesten in de Eierlandse Duinen was in 2025 met 33, respectievelijk 30 wederom lager dan in het voorgaande jaar, wat betekent dat de aantallen weer bijna terug zijn op het niveau tijdens de beginjaren van het onderzoek op Texel. Het aantal succesvolle eerste legfels was ook lager dan in de voorgaande zes jaren, maar het gemiddeld aantal jongen per succesvol eerste legfel was met 5,5 juist uitzonderlijk groot, zelfs groter dan in recordjaar 2020 (5,1). Samen met het grote aantal succesvolle vervolg- en tweede legfels leidde dit tot wel 211 uitgevlogen jongen. Alleen in 2020 was dit aantal met minimaal 227 uitgevlogen jongen groter, maar toen waren er ca 20 territoria/nesten meer in het gebied. Per territorium werd dan ook een recordaantal van 6,4 jongen vliegvlug. Ondanks het tegenvallende aantal territoria kon 2025 op Texel, net als in de Noordduinen, als een goed jaar voor de Tapuit worden bestempeld, in elk geval wat de reproductie betreft.

De overleving van zowel volwassen mannen en vrouwen als juvenielen was matig tot slecht in vergelijking met eerdere jaren en met de Noordduinen en lijkt voor de volwassen vrouwen sinds 2020 af te nemen. Mogelijk begint dit zich nu te vertalen in de lagere aantallen territoria in de afgelopen twee jaren. Het is echter nog te vroeg om van een trend in overleving te spreken, laat staan in aantallen. Bovendien zou de hoge reproductie in 2025 kunnen compenseren voor de mogelijk lagere overleving, mits de jongen na uitvliegen (in voldoende mate) overleven en weer naar de Eierlandse Duinen terugkomen om te broeden.



In 2025 is een camera van Beleef de Lente ingegraven in een hol. Hierop kon nestbouw door de man worden vastgesteld, maar de vrouw koos uiteindelijk voor een ander nest. Vervolgens werden meerdere camera's bij nestholen met jongen geplaatst, waarmee het voeren van de jongen tot na het uitvliegen kon worden gevolgd. De foto is een still uit dit videomateriaal.



Crew van Beleef de Lente in actie (foto: Frank Majoor).

5 Beheer

Het beheer van Staatsbosbeheer richt zich de afgelopen jaren op begrazingsbeheer met een schaapskudde (Drentse Heideschappen en geiten). Voor de Eierlandse duinen betekent dit dat er al voor de tweede winter 'winterbegrazing' plaatsvindt. Er is ook een rasterwerk geplaatst in 2024, waardoor de kudde er in de winter structureel kan grazen. Vervolgens wordt er drukbegrazing uitgevoerd op vooraf aangegeven weiljes. Deze weiljes worden kortgrazig aangeboden zodat ze vervolgens weer ingenomen kunnen worden door konijnen.

In de winter van 2024/2025 zijn er konijnen geherintroduceerd/ bijgeplaatst die gevangen zijn bij het nabijgelegen vakantiepark Landal Sluftervallei.

In februari 2026 worden er verschillende natuurherstelmaatregelen uitgevoerd in de duinen ten noorden van paal 28 (figuur 10). In de regel zijn dit dynamiseringsmaatregelen in de buitenste duinenrij, maar ook het reviseren van stuifkuilen van deze plekken hoort bij de maatregelen. Aanvullend worden vergraste stukken niet-meer-kwalificerend grijs duin gemaaid en worden exoten zoals rimpelroos verwijderd.

Voor een uitgebreid beheeradvies wordt verwezen naar Van Turnhout & Majoor (2023).

Literatuur

Boele A., van Bruggen J., Hustings F., van Kleunen A., Koffijberg K., Vergeer J.W. & van der Meij T. 2021. Broedvogels in Nederland in 2019. Sovon-rapport 2021/02. Sovon Vogelonderzoek Nederland, Nijmegen.

Boele A., Vergeer J.W., van Bruggen J., Goffin B., Koffijberg K., van Oostveen C., Schoppers J. & Jansen D. 2024. Broedvogels in Nederland in 2023. Sovon-rapport 2024/40. Sovon Vogelonderzoek Nederland, Nijmegen.

Boele A., Vergeer J.W., van Bruggen J., Goffin B., Koffijberg K., van Oostveen C., Schoppers J. & Jansen D. 2025. Broedvogels in Nederland in 2024. Sovon-rapport 2025/47. Sovon Vogelonderzoek Nederland, Nijmegen.

Dekker J.J.A., Drees J.M., Moerman M.P., Nijssen M., Oostermeijer J.G.B. & Seip L. 2022. Herstel van konijnenpopulaties in de kustduinen. Rapport nummer OBN-2017-86-DK, VBNE, Driebergen.

van Kleunen A., Foppen R. & van Turnhout C. 2017. Basisrapport voor de Rode Lijst Vogels 2016 volgens Nederlandse en IUCN-criteria. Sovon-rapport 2017/34, Nijmegen.

Krijgsveld K.L., Klaassen B. & van der Winden J. 2022. Verstoring van vogels door recreatie. Literatuurstudie van verstoringsgevoeligheid en overzicht van maatregelen. Deel 1 hoofdrapport & deel 2 soortbesprekingen. Uitgave Vogelbescherming Nederland, Zeist.

Madhavan M. 2020. Meta-population survival of a migratory songbird: The Northern Wheatear (*Oenanthe oenanthe*) in the Netherlands using a multi-state model. MSc internship report, Radboud University, Nijmegen.

Nijssen M., Wouters B., Vogels J., Kooijman A., van Oosten H., van Turnhout C., Wallis de Vries M., Dekker J. & Janssen I. 2014. Begrazingsbeheer in relatie tot herstel van faunagemeenschappen in duinen. Rapport 2014/ OBN190DK. Directie Agrokennis van het Ministerie van Economische Zaken, Den Haag.

van Oosten H.H. 2015. On the brink of extinction. Biology and conservation of Northern Wheatears in the Netherlands. Thesis, Radboud University Nijmegen.

van Oosten H.H., van Turnhout C.A.M., Hallmann C.A., Majoor F., Roodbergen M., Schekkerman H., Versluijs R., Waasdorp S. & Siepel H. 2015. Site-specific dynamics in remnant populations of Northern Wheatears *Oenanthe oenanthe* in the Netherlands. *Ibis* 157: 91-102.

van Oosten H.H., Roodbergen M., Versluijs R. & van Turnhout C.A.M. 2017. Stage-dependent survival in relation to timing of fledging in a migratory passerine, the Northern Wheatear *Oenanthe oenanthe*. *Journal of Ornithology* 158: 133-144.

Remke E. & van der Spek E. 2021. Advies voor de begrazingsstrategie Nationaal Park Duinen van Texel. B-Ware rapport 19.228.21.21, Nijmegen.

Roodbergen, M., van Turnhout C. & Majoor F. 2024a. Tapuiten in de Eierlandse Duinen op Texel in 2023. Sovon-rapport 2024/05. Sovon Vogelonderzoek Nederland, Nijmegen.

Roodbergen, M., van Turnhout C., Majoor F. & Zutt T. 2024b. Populatie dynamiek en bescherming van Tapuiten in de Noordduinen in 2023. Sovon-rapport 2024/04. Sovon Vogelonderzoek Nederland, Nijmegen.

Roodbergen, M. & Majoor F. 2025a. Tapuiten in de Eierlandse Duinen op Texel in 2024. Sovon-rapport 2025/20. Sovon Vogelonderzoek Nederland, Nijmegen.

Roodbergen, M., Majoor F. & Zutt T. 2025b. Populatie-dynamiek en bescherming van Tapuiten in de Noordduinen in 2024. Sovon-rapport 2025/19. Sovon Vogelonderzoek Nederland, Nijmegen.

Roodbergen, M., Majoor F. & Zutt T. 2026. Populatie-dynamiek en bescherming van Tapuiten in de Noordduinen in 2025. Sovon-rapport 2026/13. Sovon Vogelonderzoek Nederland, Nijmegen.

van Til M., Arens B., van Turnhout C. & Nijssen M. 2016. Beheeradvies Noordduinen – Grafelijkheidsduinen herstel verstuivingsdynamiek. VBNE-advies OBN-12-DK, Driebergen.

van Turnhout C. 2009. Effecten van recreatie en de Tulpenrally op de broedpopulatie Tapuiten in de Noordduinen. SOVON-informatierapport 2009/01. SOVON Vogelonderzoek Nederland, Beek-Ubbergen.

van Turnhout C., Aben J., Beusink P., Majoor F., van Oosten H. & Esselink H. 2007. Broedsucces en voedsel-ecologie van Nederland's kwijnende populatie Tapuiten. Limosa 80: 117-122.

van Turnhout C. & Majoor F. 2013. Populatie-ontwikkeling en broedsucces van Tapuiten in het Botgat in 2011-2013 in het kader van het project 'Revitalising the Noordduinen' (LIFE09NAT/NL/417). Sovon-rapport 2013/40, Nijmegen.

van Turnhout C. & Van Beusekom R. 2014. Toevlucht voor de tapuit. Bescherming van een bijzondere trekvogel. Vogelbescherming Nederland, Zeist.

van Turnhout C. & Majoor F. 2015. Populatie-dynamiek en bescherming van Tapuiten in de Noordduinen in 2015. Sovon-rapport 2015/74, Nijmegen.

van Turnhout C. & Majoor F. 2016a. Populatie-dynamiek en bescherming van Tapuiten in de Noordduinen in 2016. Sovon-rapport 2016/59, Nijmegen.

van Turnhout C. & Majoor F. 2016b. Tapuiten in de Eierlandse Duinen op Texel in 2016. Sovon-rapport 2016/55, Nijmegen.

van Turnhout C. & Majoor F. 2017. Tapuiten in de Eierlandse Duinen op Texel in 2017. Sovon-rapport 2017/59, Nijmegen.

van Turnhout C. & Majoor F. 2018. Tapuiten in de Eierlandse Duinen op Texel in 2018. Sovon-rapport 2018/68, Nijmegen.

van Turnhout C., Majoor F. & Zutt T. 2018. Tapuiten en duinbeheer in de Noordkop. *De Levende Natuur* 119: 124-128.

van Turnhout C. & Majoor F. 2019. Tapuiten in de Eierlandse Duinen op Texel in 2019. Sovon-rapport 2019/84. Sovon Vogelonderzoek Nederland, Nijmegen

van Turnhout C., Majoor F., Zutt T., Madhavan M. & Jongejans E. 2020. Demografie van een populatie Tapuiten in een snel veranderend duinlandschap. Limosa 93: 105-116.

van Turnhout C. & Majoor F. 2020. Tapuiten in de Eierlandse Duinen op Texel in 2020. Sovon-rapport 2020/96. Sovon Vogelonderzoek Nederland, Nijmegen.

van Turnhout C. & Majoor F. 2022a. Tapuiten in de Eierlandse Duinen op Texel in 2021. Sovon-rapport 2022/07. Sovon Vogelonderzoek Nederland, Nijmegen.

van Turnhout C., Majoor F. & Zutt T. 2022b. Populatiedynamiek en bescherming van Tapuiten in de Noordduinen in 2021. Sovon-rapport 2021/08. Sovon Vogelonderzoek Nederland, Nijmegen.

van Turnhout C. & Majoor F. 2023a. Tapuiten in de Eierlandse Duinen op Texel in 2022. Sovon-rapport 2023/05. Sovon Vogelonderzoek Nederland, Nijmegen.

van Turnhout C., Majoor F. & Zutt T. 2023b. Populatiedynamiek en bescherming van Tapuiten in de Noordduinen in 2022. Sovon-rapport 2023/06. Sovon Vogelonderzoek Nederland, Nijmegen.



Sovon Vogelonderzoek Nederland

Postbus 6521
6503 GA Nijmegen
Toernooiveld 1
6525 ED Nijmegen
024 7 410 410

info@sovon.nl
www.sovon.nl

Sovon Vogelonderzoek Nederland werkt met een ISO 9001 gecertificeerd kwaliteitsmanagementsysteem, gecertificeerd door EIK Certificering overeenkomstig ISO 9001:2015. Dit rapport is met uiterste zorg door Sovon (en eventuele andere partijen) opgesteld. Sovon aanvaardt geen aansprakelijkheid voor eventuele schade voortvloeiend uit het gebruik van gegevens van dit onderzoek.



Niets uit dit rapport mag worden vermenigvuldigd en/of openbaar worden gemaakt d.m.v. druk, fotokopie, microfilm, of op welke andere wijze dan ook, zonder voorafgaande schriftelijke toestemming van Sovon en/of opdrachtgever.