



Mannetjes Houtsnip foerageren 's nachts iets minder dan overdag, een verrassende uitkomst van het zenderonderzoek. Foto: Thijs Glastra

Habitat voor de Houtsnip

Houtsnippen broeden graag op de bodem van vochtig, gevarieerd loofbos, wat de soort tot een unieke steltloper maakt. Zo'n 4% van de Nederlandse populatie broedt in de leembossen van Het Groene Woud in Noord-Brabant. Over de dagelijkse leefgewoonten van deze Houtsnippen tastten we tot voor kort in het duister.

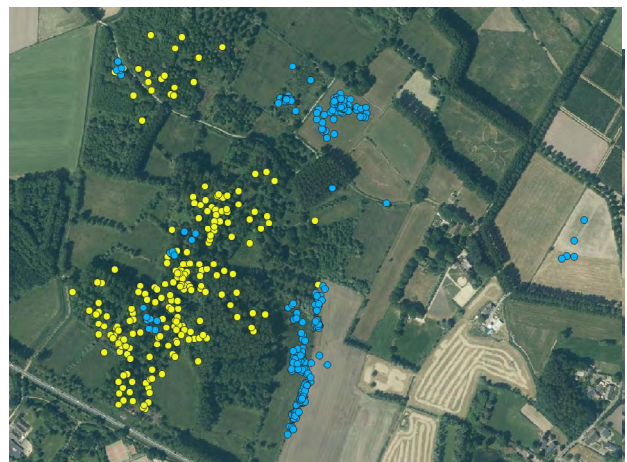
Al in het verre verleden werden delen van leembossen ontgonnen voor houtproductie en om ruimte te maken voor de landbouw. Als gevolg daarvan zijn de bospercelen van Het Groene Woud versnipperd geraakt. Bovendien heeft landbouw bijgedragen aan de verdroging en verzuring van de ooit zo uitgebalanceerde bodem. Leembos, dat ook wel eiken-haagbeukenbos wordt genoemd vanwege de dominante boomsoorten, is een zeldzaam en Europees beschermd bostype waarvan in Nederland minder dan 20% beschermd is. Een leembodem houdt vocht vast en is rijk aan voedingsstoffen, wat zorgt voor een grote biodiversiteit.

Versterking

In opdracht van de provincie werken natuurorganisaties aan gebiedsontwikkeling in Het Groene Woud en wordt landbouwgrond omgezet naar natuur. Ook wordt gewerkt aan ecologische verbindingen tussen de bossen en het tegengaan van verdroging door verbeterde waterhuishouding. Bij zulke grootschalige ingrepen in het landschap is het wel essentieel om mogelijke effecten op kenmerkende soorten, zoals de Houtsnip, en hun voorkeurshabitat in de overwegingen mee te nemen. Daarom werd tijdens het broedseizoen van 2023 en 2024 onderzoek gedaan naar de habitatvoorkeuren van Houtsnippen in Het Groene Woud.

Zenders

Tijdens de twee broedseizoenen zijn vijftien Houtsnippen, veertien mannetjes en één vrouwtje, voorzien van GPS-zenders op hun rug. Vijf weken lang legden de zenders hun locaties



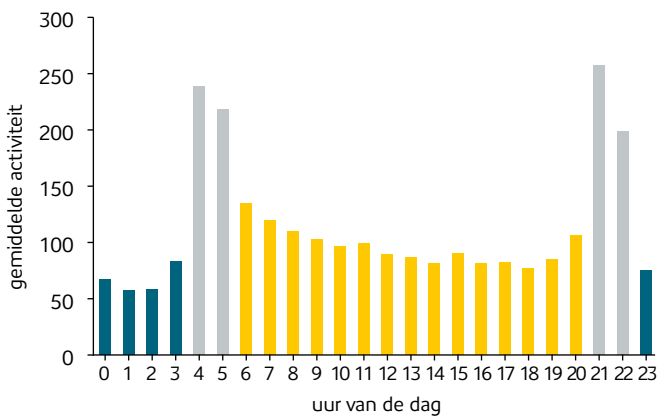
▲ GPS-locaties van individu 56940 in 2024, overdag (geel) en 's nachts (blauw).

's nachts ieder uur en overdag zes keer vast. Ook werd de activiteit van de vogel (versnellingswaarden per minuut) gemeten. Binnen het gebied dat deze Houtsnippen gebruikten, de zogenoemde home range, werd onder andere gekeken naar de voedselbeschikbaarheid en vegetatiestructuren. Om te voorspellen van welke delen in het gebied Houtsnippen gebruik kunnen maken, werden de verzamelde GPS-gegevens en kaarten met gebiedskenmerken gecombineerd om het geschikte habitat in een kaart te laten zien. Een kanttekening is dat tijdens dit onderzoek slechts één vrouwtje werd gezenderd, dat vervolgens uit beeld raakte en daardoor geen GPS-locaties doorgaf. Vrouwtjes vertonen waarschijnlijk ander gedrag dan mannetjes tijdens het broeden en het opvoeden van kuikens. De onderzoeksresultaten gaan dus over terreingebruik van mannetjes.

Habitatsmozaïek

Houtsnipmannetjes blijken in Het Groene Woud 's nachts een ander habitat te gebruiken dan overdag. Overdag verblijven ze in dichtbegroeide bosgebieden met een goed ontwikkelde boom- en struiklaag. Het was de verwachting dat de vogels vooral 's nachts zouden foerageren, maar kennelijk biedt de beschutting van het bos niet alleen rust en veiligheid, maar is het ook geschikt om overdag naar voedsel te zoeken. Een rijke structuur en een goed verteerbare, voedselrijke strooisellaag lijken daarom van belang. Opmerkelijk is ook dat de vogels overdag actiever waren dan 's nachts. In de nacht foerageerden ze zeer lokaal en waren ze weinig actief, terwijl ze overdag binnen de bospercelen grotere afstanden aflegden met een hogere activiteit.

's Nachts vlogen de Houtsnippen naar nabijgelegen open graslanden, vermoedelijk om te foerageren. De Houtsnippen waren trouw aan specifieke foerageerlocaties binnen deze graslanden en bezochten herhaaldelijk dezelfde delen. Ze zochten vaker graslanden met pitrus op, wat erop wijst dat deze terreinen extensief beheerd worden en daardoor waarschijnlijk een hogere voedselbeschikbaarheid en -bereikbaarheid hebben dan de omliggende (productie)graslanden of akkers.



⚡ Gemiddelde activiteit (de 'overall dynamic body acceleration', ODBA) per uur voor individu 56940 in 2024. Grijs geeft de activiteit weer gedurende ochtend- en avondvluchten, geel gedurende de tussenliggende uren en blauw tussen avond- en de daaropvolgende ochtendvluchten.

Verplaatsingen

De dagelijkse verplaatsingen van de onderzochte snippen bleven meestal beperkt tot korte afstanden tussen de bospercelen en graslanden, met zo'n 550 meter afstand tussen dag- en nachtlocaties. Sporadisch legden ze grotere afstanden af, ver buiten de leembossen. De home range van de gemiddelde Houtsnip bedroeg ruim 60 hectare. Ook bleek dat de aanwezigheid van bebouwing binnen een straal van drie kilometer zowel overdag als 's nachts een negatieve invloed had op het voorkomen van de soort, wat wijst op een sterke gevoeligheid voor verstoring.

Voorkeuren

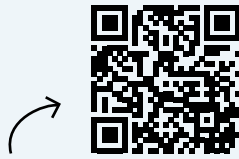
Hoewel het natuurbeheer in Het Groene Woud zich richt op bosuitbreiding, zal volledige herbebossing de foerageermogelijkheden van Houtsnippen te veel beperken. De soort heeft juist baat bij variatie: een combinatie van structuurrijke bossen met een goed ontwikkelde boom- en struiklaag, en open, vochtige velden met leembodem. Het ideale bosgebied heeft een minimale omvang van 60 hectare, waarbij de vogels makkelijk tussen bos en grasland kunnen pendelen binnen een afstand van 500 meter. Naast bosuitbreiding is het behoud van extensief beheerde graslanden dus van belang. Het beperken van bebouwing in de directe omgeving om zo verstoring te minimaliseren, is ook een punt van aandacht.

Houtsnippen broeden op de bosbodem. Hier een bij toeval gevonden nest. Foto: Piet Schermerhorn



Meer van dit soort artikelen lezen? Word lid van Sovon!

Dit artikel verscheen in de Vogelbalans. Sovon geeft eens per jaar Vogelbalans uit. In de Vogelbalans zet Sovon de belangrijkste actuele ontwikkelingen op een rij. Welke soorten nemen toe en welke zijn steeds minder te zien? Leden van Sovon krijgen Vogelbalans automatisch opgestuurd.



Lees meer over de Vogelbalans
op sovon.nl/vogelbalans

