

Jaarverslag 2014

Sovon Vogelonderzoek Nederland



Colofon

Dit is een uitgave van **Sovon Vogelonderzoek Nederland**.

Samenstelling: Carolyn Vermanen

Eindredactie: Fred Hustings

Vormgeving: John van Betteray

Foto's omslag: Peter Eekelder (Steenuiltjes).

Postbus 6521

6503 GA Nijmegen

Tel. 024 7 410 410

info@sovon.nl

www.sovon.nl

Pieken en dalen

Na het bescheiden jubileumfeestje in 2013, passend afgesloten met het fraaie boekwerk '40 jaar Sovon', zou 2014 het eerste jaar worden waarop de nieuwe Meerjarenvisie 2014-2017 van toepassing is. De meetnetten centraal, volop inzetten op de waarnemers, tegelijkertijd veel energie ontwikkelen om oorzaken te achterhalen van veranderingen van vogelpopulaties (in ruimte en tijd); dat zijn belangrijke ambities uit de visie.

Inhoudelijk werd 2014 inderdaad weer een interessant jaar. Het atlaswerk lag op stoom, dankzij grote inspanningen van de waarnemers, de atlascoördinatoren en het bureau. Dat de meetnetten onverkort van heel hoge kwaliteit bleven, is in dat licht een prestatie van formaat; er wordt veel gevraagd van onze waarnemers! Diezelfde meetnetten leveren de basisgegevens voor geavanceerde analyses. Dit werd in 2014 treffend geïllustreerd met een artikel in het internationaal gezaghebbende tijdschrift *Nature*, over de effecten van neonicotinoïde bestrijdingsmiddelen in oppervlaktewater op insectenetende zangvogels. De opmerkelijke uitkomsten van dat onderzoek zijn breed uitgemeten in de pers en de wetenschappelijke wereld. Ze spelen een belangrijke rol in het maatschappelijke én politieke debat over de toekomst van chemische bestrijdingsmiddelen.

Ook buiten de schijnwerpers gebeurde er veel. Zo is er hard gewerkt aan het vormgeven van de optimale informatievoorziening binnen het nieuwe stelsel van het (agrarisch) natuurbeheer. Ook speelde Sovon een belangrijke rol in het opzetten van een veelomvattend monitoringsysteem voor het hele Wadengebiet en werden onze gegevens ingezet in een onderzoek naar nieuwe vormen van beheer in hetzelfde gebied. De samenwerking met de Radboud Universiteit, het Nederlands Instituut voor Ecologie, het Vogeltrekstation en Vogelbescherming kreeg een nieuwe impuls met de oprichting van het *Centre for Avian Population Studies* (CAPS) waarbinnen we grensverleggend populatieonderzoek willen gaan doen. En *last but not least* werden de statuten van de vereniging gemoderniseerd en geactualiseerd.

Maar ondanks deze positieve ontwikkelingen lag er ook een schaduw over 2014. De realisatie van onze ambities uit de Meerjarenvisie werd snel overschaduwd door een weinig rooskleurige financiële realiteit. Vooral door het uitblijven van kennis- en informatievragen uit overheden kampte Sovon in 2013 en 2014 met een structureel achterblijvende omzet. Stevig ingrijpen, om de uitgaven beter in balans te brengen met de inkomsten, was onontkoombaar. De interne organisatie ging op de schop, we bespaarden op de huisvesting en op de formatie en we keken nog scherper naar de acquisitie en uitvoering van projecten; dit alles om Sovon zo snel mogelijk weer financieel gezond te maken. Dat de kennis- en adviesvragen in 2015 weer enigszins aantrekken, voedt het vertrouwen van management en bestuur dat het dal wordt verlaten; het blijft wel spannend of het herstel structureel zal blijken. Kortom, 2014 was in diverse opzichten ook een lastig jaar. Maar ook nu dienden zich nieuwe kansen aan die Sovon met beide handen aangreep om zich verder te ontwikkelen als hét kenniscentrum op het gebied van in het wild levende vogels in Nederland.

Theo Verstrael, directeur

› Foto: Josien Eulderink



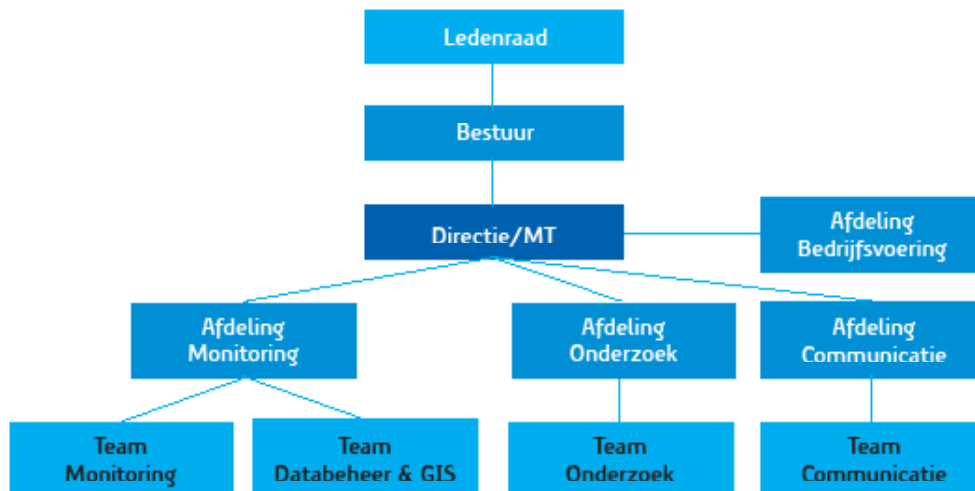


> Volle zalen. Het leek wel of alle leden de Landelijke Dag 2014 bezochten. Foto: Dries Oomen.

2014 in het kort

Waarnemers	9.174
Leden	3.781
Verzamelde gegevens t/m 2014	141.148.920
Medewerkers op 31/12	52,5 FTE

Organisatiestructuur



Communicatie & vereniging

De afdeling Communicatie & vereniging verzorgt de in- en externe communicatie van de vereniging. Het zwaartepunt ligt daarbij op verenigingsactiviteiten zoals de Landelijke Dag, Sovon-Nieuws en regionale of project-gerelateerde nieuwsbrieven.

Daarnaast vinden we het als kenniscentrum belangrijk om onze kennis te delen. Dit hebben we in 2014 gedaan via onder andere rapporten, persberichten, sociale media en de website. Verder hebben we in 2014 geïnvesteerd in cursussen en werven van nieuwe waarnemers.

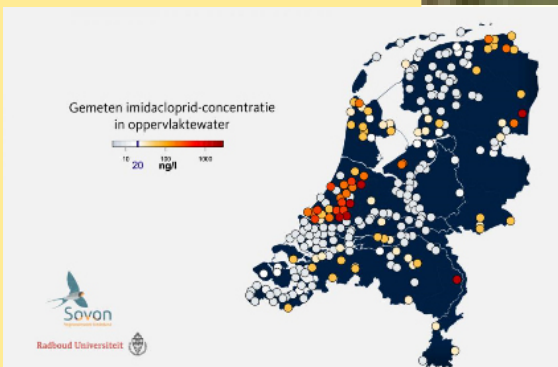
Sovon in de media

2014 was een succesvol 'mediajaar' voor Sovon, mede dankzij de publicatie in Nature over de relatie tussen het landbouwgif imidacloprid en broedvogels. Er was wereldwijde aandacht voor dit opzienbarende onderzoek van de Radboud Universiteit en Sovon. Ook het Jaar van de Spreeuw bleek de pers aan te spreken. Het hele jaar door was er aandacht voor deze bekende maar in aantal verminderende soort. Andere onderwerpen die regelmatig de pers haalden, waren de vogelgriep, ganzentellingen, wadvogels en schaarse soorten zoals de IJsvogel.

Pers is voor Sovon een belangrijk middel om ons te profileren als kennisorganisatie. Hoewel we in 2014 slechts tien persberichten verstuurd, kwamen we vaker in de pers dan ooit. Niet alleen maandelijks, maar bijna wekelijks werd Sovon wel ergens genoemd in de media. Met name berichten via natuurbericht.nl worden vaak opgepikt door journalisten. Tweemaal haalde een bericht van Sovon in 2014 het NOS-Journaal: met een item over imidacloprid en over de slaapplaatstelling in het Jaar van de Spreeuw.



> Het Nature-artikel over relatie imidacloprid en broedvogels trok wereldwijde aandacht.



1000 vogels (per jaar) (vanaf 2010) in gebieden met hoge concentraties van imidacloprid in oppervlaktewater. Dit kan tot een verdere afname van de populatie van deze vogelsoorten leiden. Het onderzoek is uitgevoerd door Sovon en de Radboud Universiteit. Het artikel is te vinden op [www.nature.com](#).

De afname van de populatie van deze vogelsoorten kan tot een toename van de biodiversiteit leiden. Het onderzoek is uitgevoerd door Sovon en de Radboud Universiteit. Het artikel is te vinden op [www.nature.com](#).

Vogels in Nederland

Hoe gaat het met de vogels in vogeltellingen beschikt Sovon aantalsontwikkeling van Neder verspreiding en de ontwikkeling gebieden, zoals Natura 2000 ge

De gegevens zijn afkomstig van de u Vogelonderzoek Nederland in samen coördineert, met name in het kader Ecologische Monitoring (NLM), dat in het Ministerie van EZ en Rijkswaterst geactualiseerd en zijn vrij te gebruik In samenwerking bij de grafieken en g zie ook de toelichting met meer deta resultaten.

Informatie per Soort

Hoe ver gaat het de vogelstand i Nederland?

Je kunt per vogelsoort gegevens be lijv. verspreiding en treck in aant broedsucces en overleving en wijzensvoorwaarden. Per soort is ee algemene tekst opgenomen waarin voorwaarden wordt toegelicht. In de rechterkolom op deze pagina kun naar informatie over een specifiek

Kies de taal van de vogelnamen

Nederlandse vogelnamen

Kies een soort

zoek

Sovon online

In 2014 trok de website sovon.nl 179.242 unieke bezoekers. Dit is een stijging van bijna 40% ten opzichte van 2013. De grote media-aandacht voor de Nature-publicatie, en de inzet van online 'advertenties' droegen bij aan deze groei. Gezamenlijk brachten de bezoekers 355.828 bezoeken aan de website.

Relatief veel bekeken zijn de pagina's over de telprojecten van Sovon, informatie per vogelsoort,

Sovon-rapporten, het Jaar van de Spreeuw, nieuwsberichten en de Landelijke Dag.

Ongeveer een derde van alle bezoekers gaat direct naar de site, een derde via Google en een derde via links op andere sites, waaronder Twitter, Wikipedia, Facebook, Waarneming.nl, Natuurbericht en Vogelbescherming. Iedere laatste dag van de maand verschijnt de digitale nieuwsbrief met berichten over de telprojecten, de vereniging en de regio. Inmiddels hebben meer dan 7.000 lezers zich geabonneerd op de digitale nieuwsbrief.

Twitter

- Aantal volgers op 31 december 2014: 4879
- Totaal aantal nieuwe volgers in 2014: 1440

Facebook

- Aantal fans op 31 december: 3054.
- Totaal aantal nieuwe fans in 2014: 719

Helpdesk

- Aantal vragen (telefoon en mail): 1.000 + 1.500 = 2.500

Soortenpagina's

Aan het einde van het jaar kwamen de vernieuwde soortenpagina's *online*. Onder de noemer Vogelinfo presenteren we resultaten van de landelijke monitoringprojecten die vanuit het Netwerk Ecologische Monitoring worden georganiseerd. De infopagina's zijn uitgebreid met telrichtlijnen, informatie van ringvangsten en reproductiegegevens. Begin 2015 zijn de resultaten ook in afzonderlijke provincies te zien. Dit alles kwam mede tot stand dankzij het Prins Bernhard Cultuurfonds en het EliseMathilde Fonds.



Sovon-media

Naast de digitale media geeft Sovon twee tijdschriften uit voor (plus)leden: Sovon-Nieuws en Limosa. In Sovon-Nieuws worden onder meer eerste resultaten en analyses van de telprojecten weergegeven. Dit vormt belangrijke feedback naar de waarnemers. Limosa, met een staalkaart aan vogelonderzoek, wordt samen met de Nederlandse Ornithologische Unie (NOU) uitgegeven. Bijzonder was de verschijning van het dubbeldikke themanummer Bird Tracking, over grensverleggend onderzoek aan vogelverplaatsingen met nieuwe technieken.

Aan het einde van het jaar verscheen de achtste Vogelbalans, met zoals altijd de actuele stand van zaken: welke vogelsoorten doen het goed en welke niet? Tevens werd in de Vogelbalans ingegaan op het thema 'Wetlands'. Onze tellingen laten zien dat herstelmaatregelen in de Veluwerandmeren succesvol zijn, maar dat overwinterende watervogels en broedvogels in het Waddengebied het veelal moeilijk hebben.

Evenementen

Het jaar begon met de 11e editie van de Nationale Tuinvogeltelling; een jaarlijks publieksevenement waarvan Vogelbescherming de trekker is en Sovon zich buigt over de verzamelde gegevens. In 2014 deden 51.892 mensen mee aan deze laagdrempelige telling. Deelnemers maken op deze manier kennis met het kijken naar en registreren van 'hun' tuinvogels. Zo'n 24 tuinvogeltellers meldden zich vervolgens aan om mee te doen aan het Meetnet Urbane Soorten (MUS) van Sovon.

In het voorjaar werd samen met Vogelbescherming Nederland weer de Nationale Vogelweek georganiseerd. Liefst 3000 bezoekers namen deel aan 250 vogelkijk- en telactiviteiten. Het ringen van vogels bij het voormalig Sovonkantoor op de Wylerberg in Beek-Ubbergen was met zo'n 60 bezoekers de meest bezochte activiteit.

In het weekend van 23 en 24 augustus vond voor de derde achtereenvolgende keer de Dutch Bird Fair plaats. Sovon verzorgde voor de laatste maal het lezingenprogramma. Ondanks het redelijke weer viel het bezoekersaantal met 5000 bezoekers wat tegen.

Zo'n 2500 vogelaars uit heel Nederland verzamelden zich de laatste zaterdag van november in het congresgebouw de Reehorst in Ede voor de Landelijke Dag. Samen met Vogelbescherming, NOU, CAPS en de stichting VeldOnderzoek Flora en Fauna (VOFF)

"Beste Landelijke Dag ooit gemaakt" een bezoeker



werd in vijf zalen een puik lezingenprogramma neergezet. Daarnaast was er de informatiemarkt met 90 standhouders en een stampvol jeugdprogramma met 40 deelnemers. Standhouders en bezoekers waardeerden de dag met een mooi cijfer (8+!).

Naast deze vier grote evenementen was Sovon aanwezig met een stand en/of presentatie op diverse andere bijeenkomsten, zoals de jaarlijkse contactdagen van de Werkgroep Roofvogels Nederland en de Dutch Birding Association.



Sovon in de regio

De door ons verzamelde kennis is grotendeels van het werk van vrijwilligers. Hoewel het tellerskorps vergrijsst, wisten we in 2014 veel nieuwe waarnemers te enthousiasmeren. Eén van de belangrijkste middelen daarbij is het geven van infoavonden en cursussen. Daarbij focussen we op regio's waar behoefte is aan nieuwe waarnemers en werken we samen met lokale vogelwerkgroepen. En uiteraard vergeten we niet om bestaande waarnemers gemotiveerd te houden door de resultaten van hun inspanningen te laten zien. Vermeldenswaard zijn ook de gastlessen voor 100 Hbo-studenten van Hogeschool Larensteijn in Velp en de HAS Den Bosch.

Er werden in totaal 55 avonden en cursussen gegeven. Het ging veelal over broedvogels, maar ook het tellen op slaappleatsen kwam aan bod, net als herkenning van ganzen of ecologie van specifieke soorten. Het aantal deelnemers en bezoekers bedroeg ca. 1500.

Veel van de extra presentaties en cursussen konden georganiseerd worden dankzij een bijdrage van het programma Groen en Doen van het ministerie van EZ, net als in 2013.



Jaar van de Spreeuw

Het Jaar van de Spreeuw, dat we zoals gebruikelijk samen met Vogelbescherming organiseerden, leverde veel enthousiasme, kennis en deelnemers op: 390 mensen namen op een of andere manier deel. Ze volgden nesten, telden jonge vogels binnen groepen of wolken Spreeuwen boven slaappleatsen en maakten foto's. Sommige resultaten waren ronduit intrigerend, zoals het onverwacht hoge aandeel tweede broedsels. Om nog meer gegevens te verzamelen, loopt het onderzoek door in 2015.

2014: een bijzonder Jaar van de Spreeuw

Achtergrond

De spreeuw neemt sinds de jaren tachtig in aantal af als broedvogel in Nederland.



Hijering sinds 1980 in heel Noord- en West-Europa

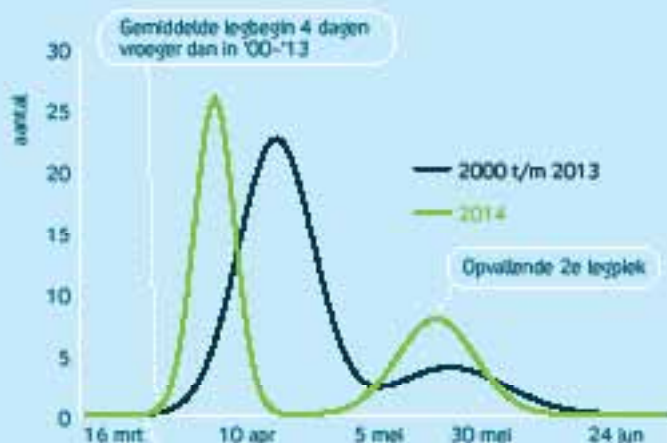
Oppervlakte aan geschikt voedselgebied, vochtige graslanden, is afgenomen door intensivering landbouw (verdroging) en verstedelijking

Te veel jonge spreeuwen sterven in hun eerste levensjaar

Grootste slaapplek Schildmeec, Tetjehom

Broedseizoen

Hoe verliep het broedseizoen?



1* ei
22 maart

88% v/d nesten succesvol
80% succesvol in '61-'13

3,8 per gestart nest uitgevlogen
3,4 per gestart nest in '66-'13

Slaappleatsen

Waar slapen spreeuwen en hoeveel zijn het er?

1.821.640 spreeuwen op 25/26 oktober



Spreeuwen ringen

Totaal 4610 spreeuwen geringd



Slaapplek habitat

70% van de grote slaappleatsen bij water



De vraag is nu hoeveel geringde spreeuwen er gemeld worden en hun eerste jaar overleven.



Jaarrond Tuintelling

Vlak voor de zomer ging de 'bèta-versie' van de Jaarrond Tuintelling live. Deze is bedoeld om deelnemers te enthousiasmeren voor het kijken en registreren van de biodiversiteit in hun tuin. Het kan de opstap vormen om tuinen natuurvriendelijk(er) in te richten of door te stromen naar andere telprojecten. Ruim 1000 deelnemers hielpen mee om de website en de telling te ontwikkelen; deze wordt begin 2015 gelanceerd. Het project is een initiatief van Sovon en Vogelbescherming in samenwerking met De Vlinderstichting, RAVON, Zoogdiervereniging, EIS Kenniscentrum Insecten en FLORON. Naast eigen middelen werden belangrijke financiële bijdragen ontvangen van de Postcode Loterij (via VBN), BIJ12 (programma Capacity Building) en het ministerie van EZ (programma Groen en Doen).



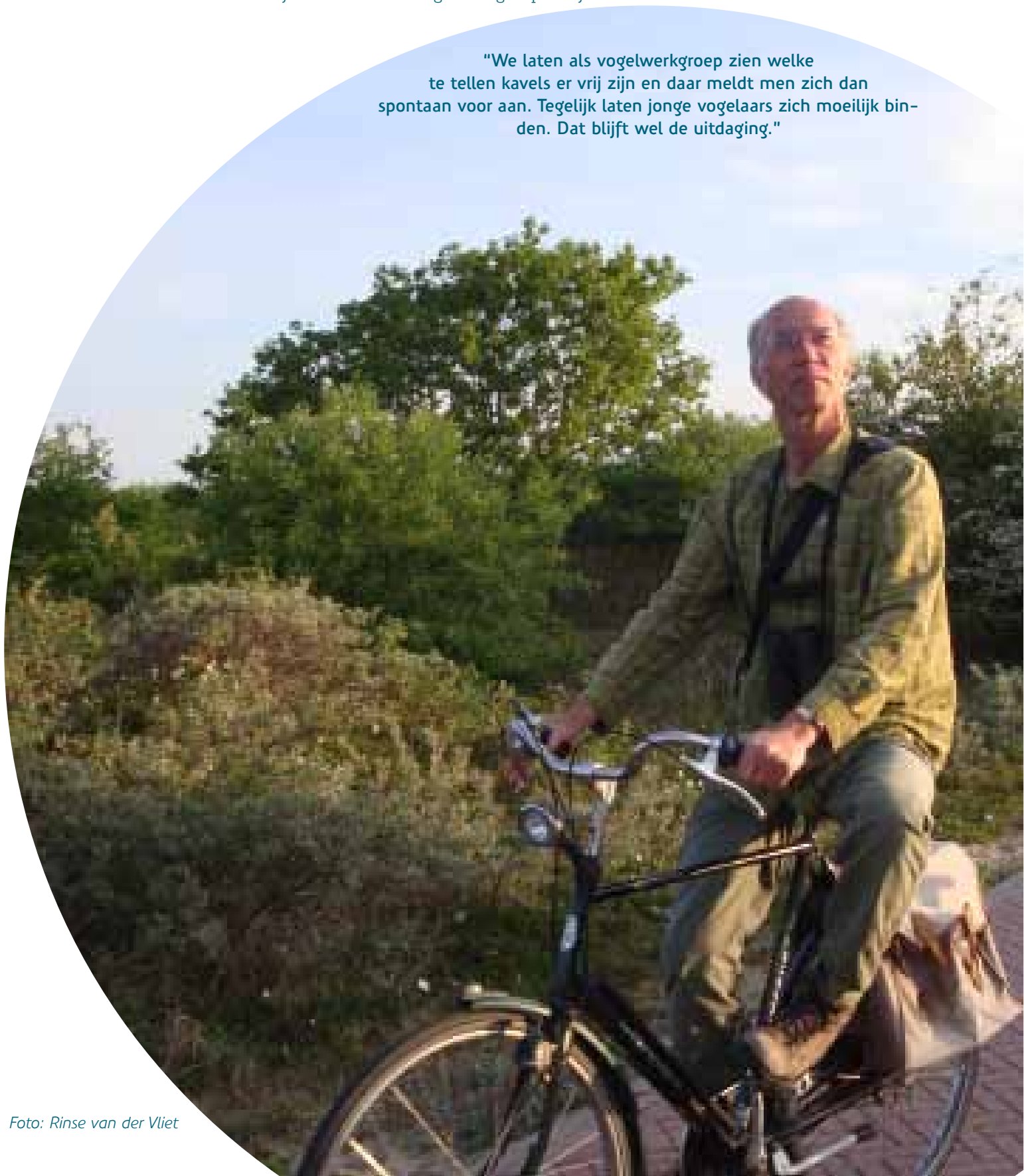
➤ *Els Bary telt haar tuin.*

Foto: Edward Bary

Vrijwilliger van het jaar 2014

Adri Remeus werd uitgeroepen tot Vrijwilliger van jaar 2014. Adri is o.a. al meer dan 40 jaar actief voor Vogelwerkgroep Meijendel.

"We laten als vogelwerkgroep zien welke te tellen kavels er vrij zijn en daar meldt men zich dan spontaan voor aan. Tegelijk laten jonge vogelaars zich moeilijk binden. Dat blijft wel de uitdaging."





> Foto: Harvey van Diek

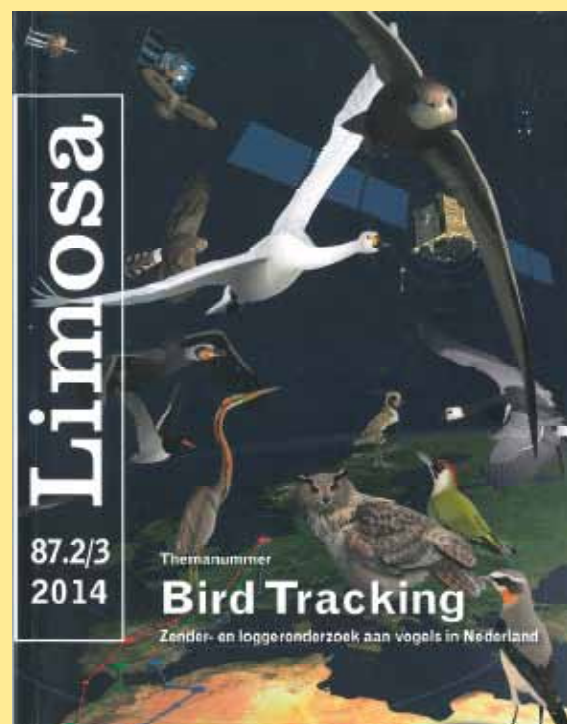
Veldstudiecentrum Huize Wylerberg

De benedenverdieping van het voormalige kantoorpand van Sovon in Beek-Ubbergen - Huize Wylerberg - is sinds 2010 in gebruik als Veldstudiecentrum. Naast interne vergaderingen en bijeenkomsten vonden er ruim 25 activiteiten plaats met een extern karakter. Tevens is de Wylerberg een vaste ringplek (Constant Effort Sites project; CES) en worden er nachtvlinders gemonitord door vrijwilligers.

Rob Goldbach Publicatie Fonds

Gesteunde publicaties in 2014

- > Themanummer Limosa over Bird Tracking
- > Jubileumuitgave Ficedula – Vogelwerkgroep Twente
- > Weidevogels van de Tichelbeekse Waarden – Vogelwerkgroep Zutphen
- > Ijsvogelpublicatie – J. Jansen & R. van der Vliet



Monitoring

De afdeling Monitoring organiseert onze landelijke en regionale vogelmeetnetten. De meeste meetnetten maken deel uit van het Netwerk Ecologische Monitoring (NEM), het stelsel van natuurmeetnetten van de overheid. Daarin werken we met veel partijen samen, waaronder het Centraal Bureau voor de Statistiek (CBS), Ministerie van Economische Zaken (EZ), Rijkswaterstaat, provincies en terreinbeherende organisaties. Met het geheel aan meetnetten slagen we erin om de populatie-ontwikkelingen te volgen van bijna alle in het wild in Nederland voorkomende vogels, zowel broedvogels als niet-broedvogels, en van algemene soorten tot zeldzame soorten. Daarnaast verzamelen we gegevens over veranderingen in broedsucces (Meetnet Nestkaarten, Reproductiemeetnet Waddenzee) en overleving (Constant Effort Sites, CES, in samenwerking met het Vogeltrekstation), die een opstap bieden voor het verklaren van geconstateerde ontwikkelingen. In al die meetnetten wordt het leeuwendeel van het veldwerk uitgevoerd door vrijwilligers. Het jaar 2014 vormde daarnaast het tweede veldjaar van het nieuwe atlasproject voor broed- en wintervogels. Het meetnet MUS (stadsvogels) werd onderdeel van het NEM. Tenslotte werd Nestkaart Light geïntroduceerd, een laagdrempelige online invoermodule voor het doorgeven van nestgegevens.



Meetnet Broedvogels

Het Meetnet Broedvogels bestaat uit een omvangrijk netwerk van geregeld en systematisch onderzochte telgebieden (Broedvogel Monitoring Project; BMP) en integrale tellingen van een aantal kolonievogels en (zeer) zeldzame soorten, aangevuld met losse meldingen. Elk onderdeel kent een eigen, in een handleiding verwoorde werkwijze.

Het BMP richt zich vooral op algemene en schaarse soorten. De telgebieden liggen voor een substantieel deel in Natura 2000-gebieden, maar ook elders. Vrijwel alle

17 soorten kolonievogels worden landdekkend onderzocht. Resultaten worden ook gebruikt binnen, en uitgewisseld met, het Weidevogelmeetnet,

Meetnet Broedvogels

- › Sinds 1984
- › Jaarlijks tellen van alle bekende kolonies en inventariseren van vaste telgebieden op zeldzame, schaarse of algemene soorten
- › Ca. 7700 kolonies en 2400 telgebieden
 - › Ca. 2000 deelnemers
- › Coördinatoren Jan-Willem Vergeer (algemene broedvogels), Joost van Bruggen (kolonievogels) en Arjan Boele (zeldzame broedvogels)
- › organisatie in samenwerking met het Centraal Bureau voor de Statistiek (CBS) binnen het Netwerk Ecologisch Monitoring
 - › Meest recente rapport 'Broedvogels in Nederland 2013' (Sovon-rapport 2015/04)
- › Samenvattingen en voorlopige overzichten in Sovon-Nieuws 27(2): 3, 11, 27(3): 3-5, 10-11, 27(4): 8-10, 28(1): 7.

Meetnet Broedvogels Zoete Rijkswateren en Meetnet Kustbroedvogels Waddenzee. De vrijwillige districtscoördinatoren (DC's) spelen een belangrijke rol bij het verzamelen van gegevens van zeldzame broedvogels en kolonievogels. Tellingen worden grotendeels (80-90%) online aangeleverd. Veel BMP-gebieden worden op geautomatiseerde wijze middels 'autoclustering' uitgewerkt. Dit komt de standaardisatie ten goede.

Meetnet Weidevogels

Dit meetnet vindt plaats in nauwe samenwerking tussen provincies, Sovon en het CBS. Provincies en Sovon leveren elk ongeveer de helft van de gegevens aan. Het jaar 2014 stond vooral in het teken van de aanstaande veranderingen, per 1 januari 2016, wanneer het nieuwe stelsel Agrarisch Natuur- en Landschapsbeheer (ANLb) van kracht wordt. Dan wordt agrarisch gebied onderverdeeld in vier leefgebieden (open grasland en akkerland, droge en natte dooradering) en overig gebied (witte gebieden). De begrenzingen van die gebieden worden door de provincies bepaald. De effectiviteit van dit beleid wordt gemonitord onder verantwoordelijkheid van de provincies. Het weidevogelmeetnet dient hierbij als basis. In 2014 is onderzocht welke methoden hiervoor bruikbaar zijn. Ook zijn bijdragen geleverd aan het ontwikkelen van methoden voor beheermonitoring onder verantwoordelijkheid van de agrarische collectieven. Het wordt een uitdaging om de verschillende inspanningen zo veel mogelijk van elkaar te laten profiteren.

Meetnet Broedvogels Zoete Rijkswateren

Sinds 1999 coördineert Sovon dit meetnet voor Rijkswaterstaat - Water, Verkeer en Leefomgeving. Het belangrijkste doel is het volgen van de aantalsontwikkeling van broedvogels in de Zoete Rijkswateren en de vijf hoofdwatersystemen: Benedenriviereengebied, IJsselmeer, Maas, Randmeren en Rijn. Evenals in voorgaande jaren werden in 2014 door vrijwilligers en professionele waarnemers BMP-tellingen uitgevoerd in meer dan 140 proefvlakken, verdeeld over deze hoofdwatersystemen. Voorts werden kolonievogels en zeldzame broedvogels integraal geteld in de belangrijkste gebieden. In het in 2014 verschenen landelijke broedvogelrapport (betrekking hebbend op 2012) wordt speciale aandacht besteed aan voorkomen en trends van Fuut, Roerdomp, Kwartelkoning en Rietzanger in de Zoete Rijkswateren.



› Droogvallende wadplaat.
Foto: Bruno Ens

Meetnet Kustbroedvogels Wadden

- › Getelde BMP-gebieden: 113
 - › Getelde kolonies: 401
- › Op broedsucces onderzochte soorten/gebieden: 52
 - › Aantal deelnemers: 140
 - › Coördinator: Kees Koffijberg

Meetnet Kustbroedvogels Waddengebied

De monitoring in de Waddenzee bestaat uit het tellen van vaste proefvlakken en alle bezette kolonies. In een selectie van deze gebieden wordt ook onderzocht of de vogels succesvol broedden. Hiermee worden achtergronden voor waargenomen aantalsontwikkelingen ontrafeld. Meer nog dan elders in het land leunen de tellingen niet alleen op vrijwilligers (o.a. VWG Texel, Wadvogelwerkgroep Fryske Feriening foar Fjildbiology en Avifauna Groningen), maar ook op terreinbeheerders. Staatsbosbeheer, Natuurmonumenten, Landschap Noord-Holland, It Fryske Gea en het Groninger Landschap ondersteunen de tellingen logistiek of door directe bijdragen van personeel en vogelwachters. Hetzelfde geldt voor de Waddenunit van het Ministerie van EZ, waarvan de schepen onmisbaar zijn bij tellingen van onbewoonde zandplaten. Monitoringgegevens worden gebruikt voor nationale rapportages, maar ook voor tal van toegepaste projecten. Voorbeelden uit 2014 zijn het Natura 2000-beheerplan voor de Waddenzee, effecten van gaswinning onder Ameland en bij Anjum door de NAM, het programma Rust voor Vogels en Ruimte voor Mensen van Vogelbescherming Nederland en ontwikkeling van indicatoren voor de Kaderrichtlijn Marien van de EU. Binnen het trilaterale monitoringprogramma TMAP verzorgt Sovon het beheer van de broedvogelbestanden en is samen met het CBS een nieuwe methode ontwikkeld om representatieve broedvogeltrends voor de internationale Waddenzee te bepalen. In samenwerking met Rijkswaterstaat zijn, net als voorgaande jaren, gegevens verzameld om schadelijke stoffen in vogeleieren op te sporen.

Stadsvogels / Meetnet Urbane Soorten (MUS)

In het achtste jaar van MUS is er een lichte toename van het aantal getelde postcodegebieden genoteerd. Voor de eerste, tweede en derde telling gaat het om respectievelijk 642, 603 en 588 postcodegebieden. Van 76 (van de 165 vastgestelde) soorten is een betrouwbare trend berekend.

De deelnemers ontvingen gedurende het telseizoen vier MUS-nieuwsbrieven. Verder zijn er vijf lezingen en korte telworkshops gegeven voor vogelwerkgroepen. In Sovon-Nieuws (1) zijn de resultaten over de eerste zeven jaar (2007-14) gepresenteerd. De resultaten zijn ook gebruikt voor het begin 2014 verschenen boek 'Stadsvogels in hun domein' van Vogelbescherming. Alle op dat moment actieve MUS-tellers ontvingen als dank een exemplaar van het boek en dat werd bijzonder gewaardeerd. Naast berichten op de website en de sociale media verscheen er ook een tweetal artikelen over het project in de krant. Op verzoek van de gemeenten Eindhoven en Utrecht zijn resultaten bewerkt. Vogelwerkgroepen in Zuid-Kennemerland, Den Haag en Nijmegen gebruikten verspreidingskaart-

MUS

- › gestart in 2007
- › inventarisatie van stadsvogels in drie telronden tussen 1 april en 15 juli; op 8-12 vaste, willekeurig geprikte punten per postcodegebied gedurende vijf minuten het aantal vogels tellen
- › 650 postcodegebieden, ruim 6300 telpunten in 2014
- › Ca.780 deelnemers ongeveer 40% vrouw
 - › Coördinator: Jan Schoppers
 - › O.a. artikelen in Sovon-Nieuws, Vogelnieuws en soortteksten in broedvogelrapport 2013



jes voor een regionale publicatie. Op 20 en 21 november vond een internationaal symposium plaats over de achteruitgang van de Huismus in Gent. Hier werden Nederlandse gegevens (waar 70% in urbaan gebied broedt) uit de doeken gedaan.

› CES. Foto: Peter Eekelder

In 2014 werd het meetnet, na jarenlange ondersteuning door Vogelbescherming, opgenomen in het Netwerk Ecologische Monitoring.

Demografische meetnetten: Nestkaarten & CES

Het Meetnet Nestkaarten en het Constant Effort Sites project (CES) richten zich op het monitoren van de demografie van broedvogelpopulaties. Ze geven daarmee inzicht in de oorzaken van aantalsveranderingen.

Het Meetnet Nestkaarten richt zich op het kwantificeren van broedsucces.

In dit project wordt samengewerkt met een groot en nog steeds toenemend aantal andere organisaties die eveneens nestgegevens verzamelen, zoals Landschapsbeheer Nederland, Werkgroep Roofvogels Nederland, Gierzwaluwbescherming Nederland, Steenuil Overleg Nederland, Stichting Hirundo en STORK (Ooievaars). De nieuwe webapplicatie Nestkaart light, voor het online doorgeven van nestgegevens, werd in 2014 breed geïntroduceerd.

Het CES wordt samen met het Vogeltrekstation georganiseerd. Het richt zich zowel op broedsucces (deels andere soorten als bij Nestkaarten) als sterfte en beleefde in 2014 zijn 20e seizoen. Het was een topjaar met meer dan 23.000 geringde vogels (normaal 15.000 tot 20.000). Dit had te maken met de zachte winter, en dus goede overleving, en een vroeg voorjaar met veel tweede (of derde) legfels. In 2014 ging het coördinatorschap over van Frank Majoor naar Symen Deuzeman.

Meetnet Nestkaarten

- › Sinds 1995 (maar veel gegevens uit periode daarvoor beschikbaar, vanaf 1946)
- › Gegevens over trends in broedsucces en legbegin
- › Jaarlijks ca. 38.000 nestkaarten verzameld door duizenden waarnemers. Nestkaart Light kende in dit introductiejaar 130 deelnemers
- › Coördinatoren: Frank Majoor en Chris van Turnhout

Constant Effort Sites (CES)

- › sinds 1994
- › gegevens over trends in broedsucces, plaatstrouw en overleving van zangvogels
- › 43 locaties, 110 vogelringers
- › coördinator Symen Deuzeman, in samenwerking met Vogeltrekstation



› Kotter. Foto: Albert de Jong

Meetnet Watervogels

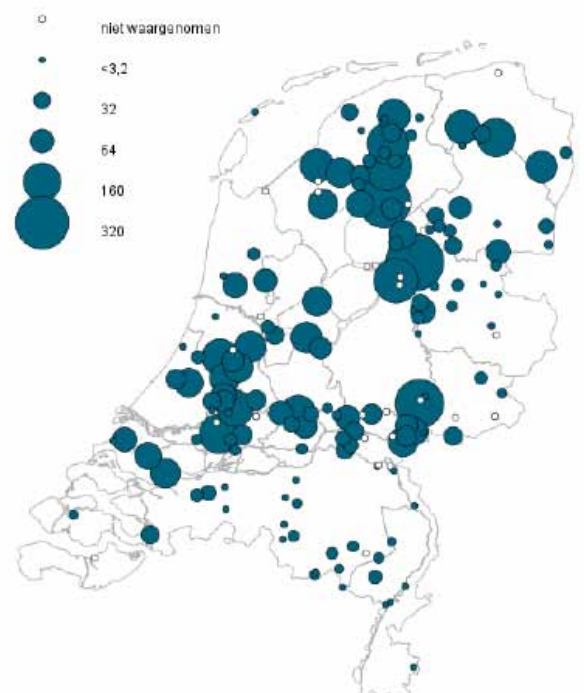
De winter van 2014/2015 was alweer het 40e telseizoen van het Meetnet Watervogels. Maandelijks van september tot en met april worden 87 belangrijke watervogelgebieden en 91 aanvullende (agrarische) pleisterplaatsen van ganzen en zwanen geteld. In januari vindt de midwintertelling plaats met een nog bredere dekking. Voor de organisatie is Nederland opgedeeld in 19 regio's. Het grootste deel van de regiocoördinatoren is tegenwoordig werknemer van Sovon, een klein deel bestaat uit vrijwilligers, meestal verbonden aan een vogel- of provinciale werkgroep. Maandelijks worden zo'n 2100 telgebieden onderzocht door zo'n 1200-1400 waarnemers. In januari, tijdens de midwintertelling, komen daar nog eens 700-800 gebieden en ongeveer 400-500 tellers bij. De telresultaten kwamen in 2014 merendeels (ongeveer 90%) binnen via het online invoersysteem van Sovon. Een app om gegevens te verzamelen via een tablet (of smartphone) is in ontwikkeling.

Meetnet Slaapplaatsen

De belangrijkste werkzaamheden bestonden uit het organiseren van simultane tellingen van een vaste set van 19 vogelsoorten. In seizoen 2013/14 namen 429 waarnemers deel aan de georganiseerde tellingen. Inclusief losse meldingen van overige soorten zijn er inmiddels bijna 1000 slaapplaatstellers. Met ingang van seizoen 2014/15 blijven de taken van de regionale coördinatoren beperkt tot een aantal grote Natura 2000-gebieden, waarvoor een specifieke aanpak is vereist met georga-

Meetnet Watervogels

- › gestart in 2007
- › Maandelijks tellingen sinds 1975/76, midwintertelling sinds 1967, door Sovon gecoördineerd sinds 1992/93
 - › In totaal 3.400 telgebieden
 - › Ongeveer 1.900 waarnemers
 - › Coördinator: Menno Hornman
 - › 19 regio's en 15 regiocoördinatoren
- › Onderdeel van Netwerk Ecologische Monitoring; samenwerking tussen Rijkswaterstaat Centrale Informatievoorziening, Ministerie van EZ, CBS en Sovon
 - › Meest recente rapport: Watervogels in Nederland in 2012/13
 - › Eerste resultaten midwintertelling januari 2014 in Sovon-Nieuws 27 (4): 3-5



› Figuur 1. Slaapplaatsen van Grote Zilverreiger in oktober 2014

© Sovon Vogelonderzoek Nederland
gemaakt op 23-06-2015 15:54:57

Meetnet Slaapplaatsen

- › Sinds 2009/10
- › Waarnemersnetwerk voor het tellen van slaapplaatsen van 19 geselecteerde soorten
- › Tellen van overige gemeenschappelijk slapende soorten stimuleren
- › 400 deelnemers
- › Landelijk coördinator: Olaf Klaassen
- › Meest recente resultaten o.a. in Watervogels in Nederland in 2012/13, Sovon-Nieuws, nieuwsbrieven, website en sociale media.

niseerde telgroepen. De landelijke coördinator is in de nieuwe taakverdeling het eerste aanspreekpunt voor alle waarnemers. Eind 2014 kwam een nieuwe invoermodule beschikbaar, met aangepaste vormgeving en verbeterde gebruiksvriendelijkheid. Tenslotte is in 2014 een lezing ontwikkeld over het meetnet, waarbij een van de contractsoorten centraal staat (Grote Zilverreiger). Met filmbeelden wordt ingezoomd op slaapplaatsen in de betreffende regio.

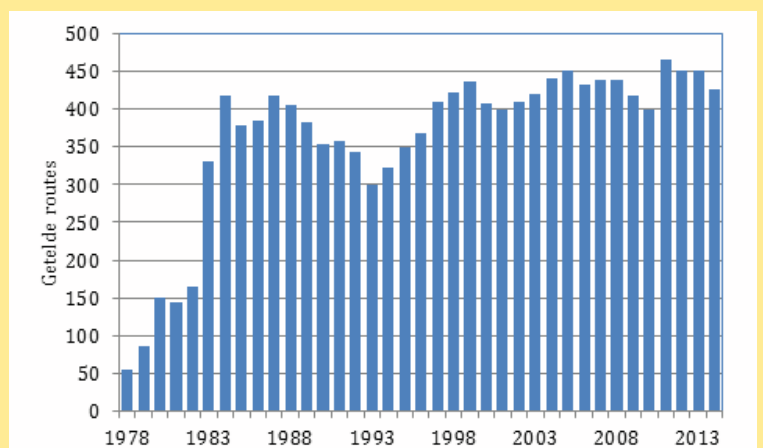
Punt-Transect- Tellingen- project (PTT)

Het oudste monitoringproject van Sovon is nog springlevend. Er vonden enige aanpassingen plaats.

Van de mogelijkheid om telpunten online aan te passen of in te vullen, is behoorlijk gebruik gemaakt. Daardoor zijn nu veel exacte locaties opgeslagen, ook van routes die soms al jarenlang waren geteld.

Voorjaar 2014 kwam een view beschikbaar die filtert op onwaarschijnlijke waarnemingen. Hierdoor zijn nog, in samenspraak met waarnemers, fouten uit de bestanden gehaald. Opvallend was het aantal regels waarbij het aantal

- › *Figuur 2. Aantal getelde PTT-routes per jaar. In 2014 zijn gegevens van 427 routes ingevoerd. Dat lijkt iets minder dan in voorgaande jaren, maar de ervaring leert dat gegevens nog lange tijd nadruppelen. Het is aannemelijk dat een aantal van 450 routes wordt gehaald.*



PTT

- › sinds 1978
- › telling tussen 15 december en 1 januari op 20 vaste punten, telkens gedurende vijf minuten
- › ruim 440 routes
- › Ca. 400 deelnemers
- › Coördinator Willem van Manen
- › Projectnieuwsbrieven (twee maal per jaar), artikelen in Sovon-Nieuws

Spreeuwen was ingevuld bij de Sperwer. Voor de index van de Spreeuw was dit van geen betekenis, maar bij de Sperwer verdwenen enkele uitschieters in de index.

De financiering van het PTT staat onder druk. Dankzij een bijdrage van BIJ12, via het programma Capacity Building, kon het project met beperkte inzet toch doorgang vinden. Omdat het project goed loopt en veel zaken online door waarnemers zelf worden ingevoerd, heeft dit niet geleid tot terugloop in kwaliteit en kwantiteit van binnenkomende gegevens. Wel zijn de mogelijkheden om bewerkingen met de data uit te voeren erg beperkt.

Vogelatlas

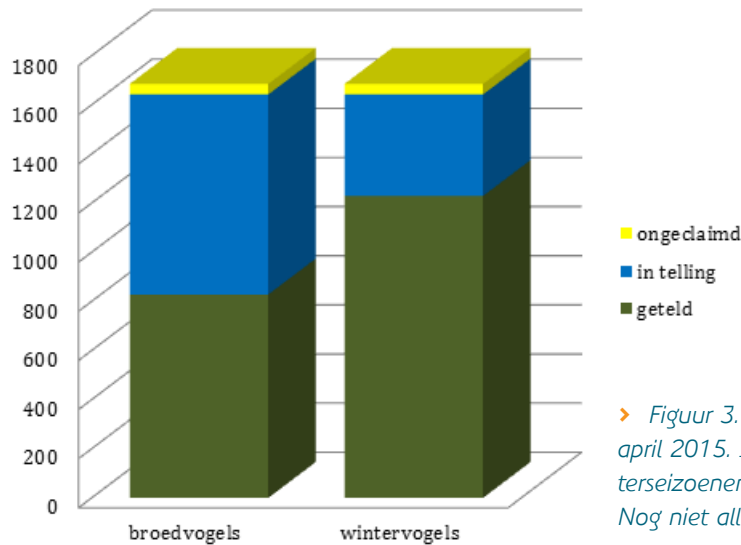
Van december 2012 t/m augustus 2015 brengen vele honderden vrijwilligers op systematische wijze de winter- en broedvogels in heel Nederland in kaart. Een enorme prestatie! Het tellen vindt plaats in 1685 blokken van 5 bij 5 km. De enorme schat aan gegevens die het Atlasonderzoek oplevert, zal een belangrijk ijkpunt vormen voor natuurbeleid en -bescherming in de komende jaren.

De gegevens zullen na analyse en bewerking worden gepubliceerd. Maar de voorlopige resultaten zijn nu al in te zien via www.vogelatlas.nl. In 2014 werden 256 soorten wintervogels en 249 soorten broedvogels waargenomen door de tellers.

› *Ook op kantoor steekt men de handen uit de mouwen voor de Vogelatlas. Team Facilitair ontving de Gouden Grid Award voor verleende hand-en-spandiensten.*



Sovon investeert zelf in het Atlasproject, maar wist zich in 2014 financieel gesteund door bijdragen van o.a. Vogelbescherming Nederland, het Prins Bernhard Cultuurfonds en de provincies Flevoland en Groningen. Veel vogelwerkgroepen, individuele vogelaars en enkele Agrarische Natuurverenigingen en Natuurterreinbeherende organisaties en ecologische adviesbureaus maakten gebruik van de mogelijkheid om een soort te sponsoren. Ze staan bij de soort van hun keuze vermeld op de resultaatpagina van www.vogelatlas.nl.



› *Figuur 3. Status van atlasblokken per 21 april 2015. Inmiddels zaten er drie winterseizoenen en twee broedseizoenen op. Nog niet alle resultaten zijn ingeleverd.*

Vogelatlas

- › Doel: verspreiding en dichtheid van zowel winter- als broedvogels landdekkend vastleggen
- › Veldjaren: winter 2012/2013 t/m broedseizoen 2015
- › Aantal deelnemers: ca. 1.500, merendeels vrijwilligers
- › In samenwerking met o.a. Waarneming.nl en Natuurontdekker.nl
- › Voorlopige resultaten op www.vogelatlas.nl (onder Resultaten)
- › Coördinatoren: Juke Altenburg en Harvey van Diek
- › Grote financiële bijdragen o.a. ontvangen van Vogelbescherming Nederland, prins Bernhard Cultuurfonds, Provincies Flevoland en Groningen en meer dan 100 soortspansoren
- › Publicaties in 2014 o.a. in Sovon-Nieuws (vier nummers)
- › Publiciteit o.a. in Volkskrant (11 aug 2014: 'Al wat fladdert moet geturfd') en Vroege Vogels (voorjaar 2014)



Bijzondere Soorten Project

Bijzondere Soorten Project (BSP)

Een laagdrempelig en eenvoudig project als het Bijzondere Soorten Project – niet broedvogels (BSP) is bij uitstek geschikt voor alle Sovon-waarnemers. De gegevens zijn in eerste instantie vooral van avifaunistische waarde: ze zijn goed bruikbaar voor het beschrijven van globale (veranderingen in) verspreiding en seizoenspatronen van een groep van soorten die te zeldzaam zijn om goed met de meetnetten (broedvogels, watervogels, slaapplaatsen) gevolgd te worden.

Tellers geven hun waarnemingen digitaal door, aanvankelijk via Sovon.nl, tegenwoordig vooral via Waarneming.nl. Dankzij een samenwerking met Waarneming.nl kunnen ook deze gegevens worden gebruikt bij het maken van publicaties. De bijdragen in Sovon-Nieuws blijken door de achterban gewaardeerd te worden. Het gaat immers over aansprekende soorten en het verzamelde materiaal 'schreeuwt' om duiding en interpretatie.

- › Sinds 1989
- › Verzamelen van losse waarnemingen van ruim 100, schaarse en zeldzame, niet-broedvogelsoorten
 - › Coördinator: Arjan Boele
- › Artikelen in Sovon-Nieuws over Pontische Meeuw (27-1: 3-4), Zwarte Ibis (27-1: 8-9) en Pallas' Boszanger (27-3: 8-9).

› *BSP-soort Zwarte Ibis, Oudewater, 6 november 2013.*
Foto: Arjan Boele



Onderzoek

De afdeling Onderzoek was, zoals vanouds, betrokken bij vele projecten. Qua organisatiestructuur wordt vanaf oktober 2014 gewerkt met één team Onderzoek en verschillende inhoudelijke themagroepen: Soorten en Leefgebieden, Ecologisch Faunabeheer, Kust-Wad-Delta en Internationaal. Daarnaast kent Sovon een aantal (organisatie brede) interne werkgroepen: ganzenecologie, boerenlandvogels, exoten, ruimtelijke statistiek & populatiemodellering. Met de nieuwe structuur willen wij een duidelijk aanspreekpunt bieden en flexibeler inspelen op de vragen in het werkveld. In dit jaarverslag is nog de oude teamindeling gehanteerd.

Team Advies en Inventarisaties

Het team ondersteunt bedrijven en overheden bij het gebruik van vogelgegevens voor ruimtelijk-juridische toepassingen en ecologische vraagstukken. Daarbij gaat het onder andere om vraag-aanbod-analyses, second opinions en risico- en effectanalyses. Deze studies worden gebruikt als input voor landelijk beleid en ter evaluatie van het beheer van gebieden. Een deel van het werk bestond uit ondersteuning van het Natuurloket bij het beschikbaar maken van vogelgegevens, en wel door het uitvoeren van het technisch en functioneel beheer en ondersteuning van de helpdesk. Diverse nieuwe webtools maken natuurgegevens makkelijker beschikbaar en bruikbaar.

Ook in 2014 zijn veel inventarisatieopdrachten uitgevoerd voor overheden en terreinbeherende organisaties. Ze zijn vrijwel zonder uitzondering geautomatiseerd verwerkt via de autocluster-module van Sovon. Deze werkwijze maakt de interpretatie van de waarnemingen volgens de vastgestelde regels transparant, eenduidig en reproduceerbaar. In 2014 is voor het professionele veldwerk grotendeels overgestapt op digitale invoer in het veld via tablets. De ervaringen zijn gebruikt om digitale invoer voor andere waarnemers in 2015 mogelijk te maken. Een presentatie op de Landelijke Dag 2014 besteedde hieraan aandacht. Inmiddels zijn veel waarnemers digitaal aan de slag binnen BMP.



> Tellen met de tablet.
Foto: Albert de Jong

› Een koppeltje Patrijzen.

Foto: Peter Eekelder

Team Stad en Land

Dit team richt zich vooral op effectstudies, vogels van het boerenland (waaronder weidevogels, akkervogels en ganzen), ruimtelijke verspreiding van vogels (en factoren die daarop van invloed zijn) en ontwikkeling van populatiemodellen. Advisering bij de opzet van monitoring voor de zomer- en winterganzenpopulaties in Nederland stond centraal bij een workshop voor provincies en terreinbeheerders die Sovon begin 2014 organiseerde. De onderzoeksresultaten van langlopende projecten, zoals de modellering van de populatieontwikkeling van kolganzen bij scenario's van verschillend beheer, spelen hierbij een belangrijke rol. Samen met collega's binnen CAPS, maar ook onderzoekers van Alterra, breekt Sovon een lans voor een landelijke opzet van ganzenmonitoring om de effecten van allerlei maatregelen te kunnen evalueren. Sovon werkt binnen een Europees platform project onder leiding van onderzoekers uit Groot-Brittannië samen aan studies over de uitbreiding van de Halsbandparkiet in Europa. In het kader van het nieuwe stelsel Agrarisch Natuurbeheer brachten wij onze expertise op het gebied van weidevogels, akkervogels en vogels van het kleinschalig cultuurlandschap in bij verschillende adviesprojecten en expertpanels. De onderzoeken voor het Jaar van de Patrijs speelden hierbij een belangrijke rol. Onderzoek van IWW-RU en Sovon aan de effecten van neonicotinoïden (uit bestrijdingsmiddelen in de landbouw) op vogelpopulaties, en een bijbehorende publicatie in *Nature*, zorgden voor veel aandacht in het internationale wetenschapscircuit, de media en de politiek.

Team Kust, Wad en Water

Grote en langlopende onderzoeksprojecten vormden, net als in voorgaande jaren, de kern van het onderzoek. In 2014 zijn in het kader van WaLTER (Wadden Sea Long Term Ecosystem Research) belangrijke stappen gezet om monitoringplannen te schetsen voor verschillende vormen van gebruik van de Waddenzee. Uitgebreide informatie is beschikbaar via een speciale website (www.walterwaddenmonitor.org). Ook trad Nederland, met ons deel van de Waddenzee als belangrijk onderzoeksgebied, toe tot de internationale netwerken vanILTER en LTER-Europe. WaLTER is een langlopend Waddenfondsproject en een samenwerking met NIOZ, IMARES, RuG en RU. Het Waddengebied biedt veel perspectief voor samenwerking met Duitse en Deense partners. Sovon geeft hieraan inhoud in o.a. het TMAP monitoringprogramma in de internationale Waddenzee.

In opdracht van de NAM is een langlopend onderzoek aan gezenderde Scholteksters en hun ruimtegebruik afgerond en is gewerkt aan een analyse van de verspreiding van vogels op wadplaten in relatie tot het beschikbare voedsel. Het onderzoek naar de effecten van delfstoffenwinning langs de kust volgt steeds meer de effectketen benadering. Het gaat om de monitoring van pro-



> **Onderzoek
aan mosselbanken.**
Foto: Bruno Ens

cessen en niet alleen om de beschrijving van de status van soorten. Sinds 2014 is, eveneens voor onderzoek naar de effecten van gaswinning onder het Lauwersmeer, een nauwe verbinding gelegd tussen inventarisaties van vogelaantallen en veranderingen in vegetatie. Hiervoor werkt Sovon samen met bureau Altenburg & Wymenga. In samenwerking met het Vogeltrekstation werd een belangrijk rapport opgeleverd over geïntegreerde monitoring van vogels van de Nederlandse Waddenzee (<https://www.sovon.nl/nl/publicaties/geintegreerde-monitoring-van-vogels-van-de-nederlandse-waddenzee>).

Het Waddenfonds project Mosselwad, dat zich richt op het herstel van mosselbanken in de Nederlandse Waddenzee, naderde de afronding. Het is een samenwerking met NIOZ, IMARES en UU onder leiding van EUCC. Er werd hard gewerkt aan de analyse van boottellingen van vogels die het sublitorale deel van de Waddenzee bezoeken. Centraal staat de vraag of die vogels een voorkeur hebben voor natuurlijke mosselbanken, mossels op percelen of gebieden zonder mossels. Er is begonnen met een analyse van de vogels die gebruik maken van mossel- en oesterbanken in het litoraal van de Waddenzee.

Het jaar 2014 was belangrijk voor het Wadden Sea Flyway Project. In januari 2014 werd de allereerste integrale vogeltelling langs de gehele Oost-Atlantische Flyway gehouden: de trekroute van watervogels vanuit het Arctische gebied tot aan Zuid-Afrika. In totaal telden ongeveer 1500 vogelaars in 30 landen vele miljoenen watervogels. In Nederland waren zo'n 100 ervaren vogelaars aan de slag langs de Waddenkust. Deze unieke telling langs de internationale kustten biedt een up-to-date overzicht van hoe het met de betrokken watervogels gaat. De simultaantelling langs de Oost-Atlantische Flyway maakt onderdeel uit van het Wadden Sea Flyway Initiative (WSFI). Het integrale meetsysteem voor trekvogels is de afgelopen jaren ontwikkeld in opdracht van het Programma naar een Rijke Waddenzee en uitgevoerd door Sovon Vogelonderzoek Nederland in samenwerking met Vogelbescherming Nederland en Wetlands International.

Internationaal

Sovon participeert actief in het internationale netwerk van de EBCC. Belangrijke nieuwe projecten zijn o.a. het nieuwe Europese broedvogelproject en het bundelen van online waarneembestanden om te komen tot kaarten die vogelbewegingen inzichtelijk maken. Daarnaast is Sovon betrokken bij de samenstelling van de Europese Rode Lijst en werd gewerkt aan een project dat op Europese schaal de invloed van drukfactoren op vogelpopulaties in beeld brengt. Samen met collega's van de Engelse BTO en de Duitse NABU werken we aan een projectvoorstel voor een analyse van Europese gradiënten in landgebruik en klimaat in relatie tot weidevogelpopulaties. Een symposium op de jaarlijkse bijeenkomst van de Wader Study Group in Estland stond in het teken van deze internationale samenwerking.

European Red List of Birds

Compiled by BirdLife



Partners & samenwerking

De uitvoering van de landelijke vogelmeetnetten geschiedt traditioneel in intensieve samenwerking met het **Centraal Bureau voor de Statistiek (CBS)**, **het Rijk (Ministerie van EZ, Rijkswaterstaat)** en de **provincies**. Onder invloed van de decentralisatie van het natuurbeleid is de samenwerking met provincies verder geïntensiveerd, zowel op het vlak van de inwinning in het veld als de afstemming van de monitoringinformatie op provinciale beleidsvragen. De ondersteuning van de provincies gebeurt ook in afstemming en overleg met **BIJ12**, de werkorganisatie van de provincies. In 2014 lag de focus daarbij met name op de toekomstige vogelmonitoring in het agrarisch gebied. Bij de tellingen ten behoeve van de Vogelatlas is samengewerkt met een aantal provincies (met name Groningen en Flevoland), het **Ministerie van Defensie** en met **Waarneming.nl**. De via dit populaire invoerportaal ingevoerde waarnemingen kwamen direct beschikbaar voor de atlasstellers. Dit maakte het atlaswerk nog spannender dan het al was.

De samenwerking onder de paraplu van de **Stichting VeldOnderzoek Flora & Fauna (Voff)** heeft in de loop van 2014 een ander karakter gekregen. De soortenorganisaties, inclusief Vogelbescherming Nederland, willen meer gaan samenwerken in een netwerk waarbinnen informatie-uitwisseling en -afstemming de belangrijkste doelen zijn. Voor Sovon zijn vooral de werkvelden vrijwilligers, methoden en onderzoek belangrijk. Het netwerk zal onder de naam SoortenNL naar buiten treden.

Gedurende 2014 is er op diverse momenten en op diverse niveaus meegedacht over de nieuwe Strategische Meerjarenvisie van **Vogelbescherming Nederland**, zoals Vogelbescherming ook input had geleverd voor de meerjarenvisie van Sovon. Beide organisaties onderschrijven de noodzaak om bescherming van vogels te baseren op feiten en kennis, bijeen te brengen via de meetnetten, het atlasproject en populatiestudies, bijvoorbeeld onder de vlag van het Centre for Avian Population Studies.

In maart organiseerde **Natuurplaza**, het samenwerkingsverband van Sovon, IWWR van de RU, RAVON, Zoogdiervereniging, FLORON en stichting Bargerveen, voor de vierde maal een succesvol symposium. Ca. 150 belangstellenden kwamen af op een gevarieerd aanbod van de lezingen met als thema 'Verhongering'. Gerard Müskens ontving de Hans Esselink Award voor zijn niet-aflatende onderzoekinspanningen op het gebied van zoogdieren en vogels.

Op het symposium op 6 november 2014 is het **Centre for Avian Population Studie (CAPS)** opgericht, bestaande uit Sovon, Vogeltrekstation, **Nederlands Instituut voor Ecologie (NIOO-KNAW)**, Radboud Universiteit en Vogelbescherming Nederland. In CAPS worden

- › *Op 12 juni namen we afscheid van Calijn Plate die met pensioen ging. Zij was jarenlang ons vaste aanspreekpunt bij het CBS. Wij danken haar voor de nuttige en plezierige samenwerking. Foto: Harvey van Diek*





› *Grauwe Ganzen worden voor onderzoek voorzien van ringen en halsbanden. Waarnemingen van deze ganzen kunnen op geese.org worden ingevoerd. Foto: Harvey van Diek*

tel- en ringgegevens gezamenlijk ingezet om populatiemodellen te voeden, om daarmee vragen op het gebied van vogelpopulaties te kunnen beantwoorden.

Met het **Vogeltrekstation** voert Sovon het Constant Effort Sites-project (CES) uit.

Sovon en Vogeltrekstation werken daarnaast samen met **Alterra** aan het verbeteren van het invoerportaal www.geese.org, waarin waarnemers hun afgelezen kleurringen en halsbanden van 15 soorten ganzen en zwanen invoeren. De aflezingen dragen bij tot inzicht in de verplaatsingen en de overleving van ganzen en zwanen.

In het kader van diverse waddenprojecten (o.a. WaLTER, Mosselwad) wordt samengewerkt met **NIOZ**, **Imares** en de **Universiteiten van Amsterdam, Groningen, Nijmegen** en **Utrecht**.

Internationaal is Sovon actief lid van de **European Bird Census Council (EBCC)**. Met Ruud Foppen levert Sovon de voorzitter van dit samenwerkingsverband. Ook wordt op projectbasis nauw samengewerkt met de **BTO** (Groot-Brittannië) en de **NABU** (Duitsland).

Financieel overzicht 2014

Het financieel overzicht 2014 (balans en winst-en verliesrekening) is in PDF op www.sovon.nl/ANBI beschikbaar.

Organisatie

Directie

Theo Verstrael

Afdeling Communicatie

Carolyn Vermanen (afdelingshoofd)

John van Betteray
Harvey van Diek
Peter Eekelder
Laurien Holtjer
Albert de Jong
Frank Saris

Afdeling Onderzoek & Advies

Julia Stahl (afdelingshoofd)

Team Stad & Land

Loes van den Bremer
Christian Kampichler
Caspar Hallmann
Anne Kwak
Frank Majoor
Maja Roodbergen
Henk Sierdsema
Wolf Teunissen
Berend Voslamber

Team Kust, Wad & Water

Peter de Boer
Adriaan Dokter
Bruno Ens
Kees Oosterbeek
Hans Schekkerman
Pim Vugteveen

Team Ecologisch Advies & Inventarisaties

Vincent de Boer
Symen Deuzeman
Lieuwe Dijkse
Martin Epe (Het Natuurloket)
Ruud Foppen
Mark Hoekstein
Klaas Jager
Jan de Jong
Romke Kleefstra
Andre van Kleunen
Adrienne Lemaire
Willem van Manen
Jelle Postma
Jan Schoppers
Roy Slaterus
Ted Sluijter
Petra Verburg



Kwaliteitszorg/ ISO-9001-2008

Sovon is een projectorganisatie en voor onze dienstverlening is eind 2012 een ISO/9001-2008 certificaat behaald. Doel van de kwaliteitszorg is een continue aandacht binnen de organisatie voor verder verbeteren van onze projecten op basis van meetbare doelen. Hierbij plaatsen we onze vier kernwaarden centraal: objectiviteit, betrouwbaarheid, expertise en toepassingsgerichtheid. Dit werd door onze opdrachtgevers gezien en gewaardeerd met goede beoordelingen.

Het kwaliteitssysteem wordt onder andere gemonitord met interne en externe audits. In 2014 vonden er 17 interne audits en 2 externe audits plaats. De laatste werden uitgevoerd door Llyod's.

Afdeling Monitoring

Rob Vogel (afdelingshoofd)

Team Monitoring

Jouke Altenburg
Arjan Boele
Joost van Bruggen
Menno Hornman
Fred Hustings
Olaf Klaassen
Michel Klemann
Kees Koffijberg
Marc van Roomen
Chris van Turnhout
Jan-Willem Vergeer

Team Databeheer/GIS

Yvonne Boesten
Allart Kooiman
Willy-Bas Loos
Lara Marx
Victor Mensing
Jeroen Nienhuis
Dries Oomen
Hans Quaden
Gerard Troost
Erik van Winden
Dirk Zoetebier

Staf

Carolyn Vermanen (afdelingshoofd)

Financiële zaken en P&O

Kim Bosman
Mathijs Ham
Michel Hengst
Bianca Kamps
Carolin Mix
Diane Uittenbogaard

Facilitair

Ilse Coppes
Renate Eertink
Nadine Mulderij
Jeroen van Zuylen

Bestuur

Het bestuur van Sovon houdt zich bezig met de toetsing en vaststelling van het beleid op hoofdlijnen en heeft de dagelijkse leiding van het kantoor gedelegeerd aan het managementteam. Het bestuur legt verantwoording over het gevoerde beleid af aan de Ledenraad. Zowel het bestuurslidmaatschap als het ledenraadslidmaatschap zijn onbezoldigde functies.

Het bestuur vergaderde in 2014 zeven keer. Belangrijke agendapunten waren de teruglopende inkomsten en te nemen maatregelen, de voortgang van de Vogelatlas, voorbereiding van de nieuwe, gemoderniseerde statuten en het vaststellen van de Meerjarenvisie 2014-2017.

De volgende personen hadden in 2014 zitting in het bestuur:

Roelof ten Doesschate (voorzitter); nevenfuncties:

- Stichting Starena - secretaris/penningmeester, 1997 - heden
- Nationaal Epilepsie Fonds - voorzitter raad van toezicht, tevens lid financiële auditcommissie, 2009 - heden
- Stichting Rivierduinen - lid raad van toezicht, tevens lid commissie kwaliteit en veiligheid, 2013 en 2014

Ricardo van Dijk (secretaris), senior adviseur Helpdesk Water bij Rijkswaterstaat Water, Verkeer en Leefomgeving; geen nevenfuncties

Dennis Meeuwissen RA (penningmeester), Director Audit Public Sector bij Deloitte Accountants; nevenfuncties:

- verbonden aan de Universiteiten van Nyenrode en Tilburg als examiner voor accountancy studenten

Jaap van Gent (lid), nevenfunctie:

- Lid van de Algemene Kerkenraad van de Protestantse Kerk Nederland (PKN) Soest

Lilian van den Aarsen (lid), directeur Kennis, Innovatie en Strategie bij het ministerie van Infrastructuur en Milieu; nevenfuncties:

- Lid adviescommissie Bosbeheer van Staatsbosbeheer, 2012- heden

Susan Kaak (lid vanaf juni), partner bij Ventoux Advocaten; geen nevenfunctie

Marcel Visser (lid vanaf juni), hoofd afdeling Dierecologie NIOO-KNAW; nevenfuncties:

- Bijzonder hoogleraar Rijksuniversiteit Groningen
- Bijzonder hoogleraar Universiteit Wageningen
- Dobberke Stichting - voorzitter, 2007 - heden
- Regionale Scholengemeenschap Pantarijn - lid Raad van Toezicht, 2014 - heden

Ledenraad

De Ledenraad is een afvaardiging van de leden, gekozen vanuit de 20 districten. Per district kunnen maximaal twee personen, voor een periode van hooguit acht jaar, zitting hebben.

De Ledenraad vergaderde in 2014, zoals gepland, tweemaal met het bestuur. De raad had belangrijke inbreng bij het jaarplan en andere verenigingsactiviteiten zoals het Atlasproject. Daarnaast stelde de Ledenraad de nieuwe statuten vast (<http://www.sovon.nl/statuten>). De begroting 2015 werd in februari 2015 vastgesteld.

De ledenraad bestond in 2014 uit de volgende leden:

Ton Arends, Floor Arts, Lydia Barkema, Jan de Boer, Sjoerd Boonstra, Wim Bosch, Marinus Brijker, Herco Christerus, Koos Dansen, Gerrit Dommerholt, Ton Eggenhuizen, Antje Ehrenburg, Henk Heijligers, Pieter Hielema, Harrie Horn, Piet van Iersel, Joop Kramer, Rudi Lanjouw, Henrik de Nie, Ben van Os, Jouke Prop, Hans van der Sanden, Kees Scharringa, Ton van Schie, Harry Smit, Peter Vermaas en Hans Witte. In 2014 werd afscheid genomen van Lydia Barkema, Wim Bosch en Marinus Brijker.

› Vaak zit er aan een ledenraadsvergadering nog een excursie vast, bijvoorbeeld naar de Nieuwkoopse Plassen. Foto: Ben van Os



Wetenschappelijke BegeleidingsCommissie (WBC)

De WBC adviseert het bestuur over de wetenschappelijke kwaliteit van de monitoring- en andere onderzoeksprojecten van Sovon en komt eenmaal per jaar een dag bijeen. De voorafgaande avond is er een informele bijeenkomst, in 2014 in het teken van het internationale flyway onderzoek. In 2014 stonden presentaties en discussies rondom de ruimtelijke statistische modellering (o.a. voor het lopende atlasproject) en populatiemodellering op het programma.

Leden van de WBC: Christiaan Both (RUG), Willem Bouten (UvA), Paul Goedhart (WuR), Henk van der Jeugd (Vogeltrekstation) en Luc Lens (Univ. van Gent); vertegenwoordiger vanuit het bestuur is Marcel Visser (NIOO-KNAW).

Districtscoördinatoren Vogelatlas

Floor Arts, Leo Ballering, Sjaak van den Berg, Max Berlijn, Hans de Boer, Jan de Boer, Alex Bos, Adri Clements, Arend van Dijk, Lieuwe Dijkse, Bert Dijkstra, Ton Eggenhuizen, Victor Eggenhuizen, Sander Elzerman, Stijn van Gils, Fred Hopman, Peter Hoppenbrouwers, Ronnie Hullegie, Pim Leemreide, Harm Meek, Henk-Jan Ottens, Gert Ottens, Arjan Ova, Els-Bary Peters, Jan Peeters, Leon Peters, Sander Pruiksma, Kees Scharringa, Piet Schermerhorn, Harma Scholten, Gerard Tamminga, George Tanis, Dirk van Straalen, Willem-Pier Vellinga, Rinse van der Vliet, Regina Vlijm.

Districtscoördinatoren broedvogels

René Alma, Leo Ballering, Patrick Bergkamp, Roland-Jan Buijs, Inge Hagens, Ronnie Hullegie, Ben Hulsebos, Martin Jansen, Marcel Klootwijk, Mathias Koster, Pim Leemreide, Jan Peeters, Anthonie Stip, Wilco Stoopendaal, Gerard Tamminga, Sander Terlouw, Jan Tjoelker, Hans Peter Uebelgünn.

Regiocoördinatoren watervogels (geen Sovon-personeel)

Ton Cuijpers, Mervyn Roos, Jaap Ruiter, Harold Steendam.

Vrijwilligers Sovon-bureau

Maaiké Avé, Lianke Breekland, Greta van Hoorn.

Stagiairs

Jort Bosman, Bas Engels Wiebe Kaspersma, Tjalling Landman, Serena Nelissen, Martijn van der Neut, Dana Olijhoek, L. van Raaij, Patrick Snoeken, Daniël Wieringa.

Waarnemers – 25 jaar of langer actief

(aangemeld t/m 31 december 2014)

L.A.B. Aalders, Marijke Aalders, Gerrie Abel, Peter Alblas, Jan Andeweg, Henk Baptist, Nico Beemster, Gijsbert van der Bent, Iris Berends, Leo van den Bergh, Jan Berkouwer, Cor Berrevoets, Jan Beverwijk, R. Blaauw, Ton Bode, H. de Boer, P.J. de Boer, Sjoerd Boonstra, Cor Borghouts, Cor Both, Theo Boudewijn, Kees Bouwer, Eelco Brandenburg, Obe Brandsma, Jeroen Bredenbeek, Nelly van Brederode, R.F. den Breejen, Henk van den Brink, G. Brinkman, Peter Brouwer, Bas de Bruin, Nico de Bruin, Arjo Bunschoke, Rob Burgmans, Cor Capello, Henk Castelijns, Ruud Costers, Ton Cuijpers, M.B. Cuperus, Ben Daemen, Harold Dekhuijzen, D.C. Dekker, Gerard Dekker, Jan Dekker, Symen Deuzeman, Arend-Jan van Dijk, Klaas van Dijk, T.R. van Dijk, Adriaan Dijkse, Lieuwe Dijkse, A.A. Dijkstra, Max van Dongen, H. Dorgelo, Bob van Duin, Mennobart van Eerden, Meinte Engelmoer, Geert Engels, Sicco Ens, G. Euverman, Jan Faber, Dirk Fey, Caroline Fonhof en L van Dam, Cor Gaasenbeek, Ko van Gent, Wil Gerritse, Gerrit Gerritsen,

Maurits Gleichman, Wim Gremmen, Frank van Groen, Ronald Groenink, Henk de Groot, Jan Grotenhuis, Sjaak Gubbels, Ben ter Haar, André Hannewijk, H.J. Harmsen, Henk Harrewijne, Johan Hartemink, Leo Hassing, Leen Heemskerk, Adrie van Heerden, Dennis Hermans, Dick Hoek, Ype Hoekstra, Gosse Hofman, Jos Hoogveld, Frans Hooijmans, Jaap Hooijmans, Greta van Hoorn, Dio Hornman, Menno Hornman, Rob ter Horst, Adrie Hottinga, Gert Huijzers, Ben Hulsebos, Fred Hustings, Ron van der Hut, Peter Imthorn, Bert van Jaarsveld, Jan Jacobs, Arend de Jong, Frits de Jong, Dick Jonkers, Ko Katsman, Paul Keizer, Albert Keurentjes, Wim Klein, Joop Kleine, Bert Kleingeld, Michel Klemann, Alco van Klinken, Johan van Klinken, Marry van Klinken, Peter Klomp, Kees Koffijberg, P.A. Kokke, Folkert Koning, Ate van der Kooij, W. Kooij, Harm Koopman, A. Koot, Nora Kusters, Lody Kragt, Kees de Kraker, Jos Kuijpers, Michel Kuijpers, Bé van Kuik, Henk Kuiper, Y.D. Kuipers, Robert Kwak, Norbert Kwint, Peter de Lange, Ferry van der Lans, Pim Leemreide, Wim de Leeuw, Herman Leijs, H.S. Lichtenbeld, Pieter van Lieshout, Arie van der Linden, Gerard van der Linden, Jan Lok, Jikke Lont, Leon Luijten, Freek Mayenburg, Harm Meek, P. van Meerkerk, Peter Meininger, Cees Mesker, Harrie Miedema, J.W.E. Molenveld, Hero Moorlag, Kees Mostert, Gerard Mulder, Freek Musman, Joop Neuvel, Freek Nijland, Andrew Nolten, Boena van Noorden, Gerrit van Ommering, Ernst Oosterveld, Jan Oppentocht, Ben van Os, Gerard Ouweneel, Otto Overdijk, Jos Pilzecker, Hans Quaden, Yvonne Rabe, Dick Radstake, Lei Reemers, Adrie Remeeus, Rob Remmerts, Evert Rietsema, Frank de Roder, Bert Roelofs, Henk Roelofs, Jan de Roon, Martien Roos, Mervyn Roos, Willem de Ruiter, J.N.C. van der Salm, Hans van der Sanden, Erik Sanders, Geert Sanders, Geoske Sanders, Jannes Santing, Kees Schaper, Kees van Scharenburg, Kees Scharringa, Jo Scheepers, Hans Schekkerman, Peter-Paul Schets, Kees van Schie, Ton van Schie, Sjaak Schilperoort, Jos Scholten, Jan Schoonderwoerd, Cees Schoonenberg, Jan Schoppers, Gerard Schreurs, Paul Schrijvershof, K. van Setten, Henk Sierdsema, Pieter Simpelaar, Petra Sloof, N. Slotboom, Ted Sluijter, Bram de Smidt, C.J. Smit, Harry Smit, Peter Spierenburg, Aart van der Spoel, Paul Spreuwenberg, H. Stapersma, Emiel van de Stelt, Ibo Sterken, Rob Strucker, Norman van Swelm, Dirk Symens, Th. Talsma, Krijn Tanis, J. Teeuwen, Ray Teixeira, Rudi Terlouw, Barry Teunissen, Pieter Thomas, Wim Tijssen, Franklin Tombeur, Jacques Ummels, Hans Vader, Bert Veeman, N. Vens, Jan-Willem Vergeer, Willem Vergoossen, Machiel Verhagen, Janus Verkerk, Theo Verstrael, M.A. Verweijen, H.J. van Vilsteren, Jaap Vink, Leen Visser, Piet van Vliet, Rob Vogel, C. Volkers, Wim de Vos, Toon Voskamp, Berend Voslamber, Kees Vredeveld, Joop Vrieling, Nico de Vries, W. de Vries, Y. de Vries, D. Wammes, Kai Waterreus, Bart Weel, Ed Weiss, Roel Westerhof, J.W. Westhuis, Alex Wieland, Anton Wielink, Rombout de Wijs †, Dick Wilbrink, Albert Winkelman, Bert Winters, Wim Wisse, Cees Witkamp, Pim Wolf, Toon van de Wolfs-
haar, Piet Zegers, Kees van 't Zelfde, Carl Zuhorn, Marten Zijlstra, Dick Zwart, Freek Zwart.



- › *Waarnemers die net aan hun 25 jaar beginnen. Jeugdige vogelaars met Sovon op stap in de Biesbosch. Foto: Albert de Jong*

Publicaties 2014 (Sovon-medewerkers *vet gedrukt*)

- Cormont A., Vos C.C., Verboom J., **van Turnhout C.A.M.**, **Foppen R.P.B.** & Goedhart P.W. 2014. Population Dynamics of Great Bittern (*Botaurus stellaris*) in the Netherlands: interaction effects of winter weather and habitat fragmentation. *Regional Environmental Change* 14: 943-952.
- Diego Pavon-Jordan D., Fox A.D., Clausen P., Dagys M., Deceuninck B., Devos K., Hearn R.D., Holt C.A., **Hornman M.**, Keller V., Langendoen T., Ławicki Ł., Lorentsen S.H., Luigujõe L., Meissner W., Musil P., Nilsson L., Paquet J-Y., Stipniece A., Stroud D.A., Wahl J., Zenatello M. & Lehtikoinen A. 2015. Climate-driven changes in winter abundance of a migratory waterbird in relation to EU protected areas. *Diversity and Distributions*: 1-12
- Ens B.J.**, van de Pol M. & Goss-Custard J.D. 2014. The Study of Career Decisions: Oystercatchers as Social Prisoners. *Advances in the Study of Behavior* 46: 343-420.
- Hallmann C.A.**, **Foppen R.P.B.**, **van Turnhout C.A.M.**, de Kroon H. & Jongejans E. 2014. Declines in insectivorous birds are associated with high neonicotinoid concentrations. *Nature* 511: 341-343.
- Kampichler C.**, Angeler D.G., Holmes R.T., Leito A., Svensson S., van der Jeugd H.P. & Wesolowski T. 2014. Temporal dynamics of bird community composition: an analysis of baseline conditions from long-term data. *Oecologia* 175: 1301-1313.
- Kolecek J., Schleuning M., Burfield I.J., Baldi A., Boehning-Gaese K., Devictor V., Fernandez-Garcia J.M., Horak D., **van Turnhout C.A.M.**, Hnatyna O. & Reif J. 2014. Birds protected by national legislation show improved population trends in Eastern Europe. *Biological Conservation* 172: 109-116.
- Lehtikoinen A., Jaatinen K., Vähätalo A.V., Clausen P., Crowe O., Deceuninck B., Hearn R., Holt C.A., **Hornman M.**, Keller V., Nilsson L., Langendoen T., Tománková I., Wahl J. & Fox A.D. 2013. Rapid climate driven shifts in wintering distributions of three common waterbird species. *Global Change Biology* 19: 2071-2081.
- Mandema F.S., Tinbergen J.M., **Stahl J.**, Esselink P. & Bakker J.P. 2014. Habitat preference of geese is affected by livestock grazing - seasonal variation in an experimental field evaluation. *Wildlife Biology* 20: 67-72.
- Maggini R., Lehmann A., Zbinden N., Zimmermann N., Bolliger J., Schröder B., **Foppen R.**, Schmid H., Beniston M. & Jenni L. 2014. Assessing the vulnerability of Swiss breeding birds to climate and land-use change. *Diversity and Distributions* 20 (6): 708-719 DOI: 10.1111/ddi.12207
- Nuijten R.J.M., Kölzsch A., van Gils, J.A., Hoyer B.J., **Oosterbeek K.**, de Vries P.P., Klaassen M. & Nolet B.A. 2014. The exception to the rule: retreating ice front makes Bewick's swans *Cygnus columbianus bewickii* migrate slower in spring than in autumn. *Journal of Avian Biology* 45: 113-122.
- Shariatinajafabadi M., Wang T., Skidmore A.K., Toxopeus A.G., Kölzsch A., Nolet B.A., Exo K.M., Griffin L., **Stahl J.** & Cabot D. 2014. Migratory herbivorous waterfowl track satellite-derived green wave index. *PLoS ONE* 9(9): e108331.
- Spanhove T., Callens T., **Hallmann C.A.**, Pellikka P. & Lens L. 2014. Nest predation in Afrotropical forest fragments shaped by inverse edge effects, timing of nest initiation and vegetation structure. *Journal of Ornithology* 155: 411-420.
- Spitzen-van der Sluijs A., Martel A., **Hallmann C.A.**, Bosman W., Garner T.W.J., van der Rooij P., Jooris R., Haesebrouck F. & Pasmans F. 2014. Environmental determinants of recent endemism of *Batrachochytrium dendrobatidis* infections in amphibian assemblages in the absence of disease outbreaks. *Conservation Biology* 28: 1302-1311.

Sur M., Skidmore A.K., Exo K.M., Wang T.J., **Ens B.J.** & Toxopeus A.G. 2014. Change detection in animal movement using discrete wavelet analysis. *Ecological Informatics* 20: 47-57.

Verhagen J.H., **Majoor F.**, Lexmond P., Vuong O., Kasemir G., Lutterop D., Osterhaus A.D.M.E., Fouchier R.A.M. & Kuiken T. 2014. Epidemiology of Influenza A Virus among Black-headed Gulls, the Netherlands, 2006-2010. 2014. *Emerging Infectious Diseases* 20: 138-141.

hoofdstukken in boeken:

Greenberg R., Cardoni A., **Ens B.J.**, Gan Z., Isacch J.P., **Koffijberg K.** & Loyn R. 2014. The distribution and conservation of birds of coastal salt marshes. In: Maslo B. & Lockwood J.L. (eds), *Coastal Conservation*, p. 180-242. Cambridge University Press, Cambridge.

overige internationale publicaties:

Ens B.J. & Underhill L.G. 2014. Synthesis of oystercatcher conservation assessments: general lessons and recommendations. *International Wader Studies* 20: 5-22.

van de Pol M., Atkinson P.W., Blew J., Crowe O., Delany S., Duriez O., **Ens B.J.**, Hälterlein B., Hötcker H., Laursen K., **Oosterbeek K.H.**, Petersen Æ., Thorup O., Tjørve K., Triplet P. & Yésou P. 2014. A global assessment of the conservation status of the nominate subspecies of Eurasian Oystercatcher. *International Wader Studies* 20: 47-61

van Roomen M., Langendoen T., Amini H., de Fouw J., Mundkur T., Thorpe A. & **Ens B.J.** 2014. Population estimate of *Haematopus ostralegus longipes* based on nonbreeding numbers in January. *International Wader Studies* 20: 41-46.

Nederlandstalige publicaties:

Boele A., **Hustings F.**, **van Bruggen J.**, **van Dijk A.J.**, **Vergeer J.W.** & Plate C. 2014. Kolonievogels en zeldzame broedvogels in Nederland in 2010 en 2011. *Limosa* 87: 1-19.

de Boer R., Bauer S., van der Jeugd H., **Ens B.J.**, Griffin L., Cabot D., Exo K.M., Nolet B.A. & Kölzsch A. 2014. Een vergelijking van de voorjaars trek van drie populaties Brandganzen met behulp van GPS-satellietzenders. *Limosa* 87: 99-106.

van den Bremer L., **Schekkerman H.**, **Roodbergen M.** & **van Turnhout C.** 2014. Aantalsontwikkeling en nestplaatskeuze van Nederlandse Boerenzwaluwen. *Limosa* 87: 45-51.

Ens B.J., Bom R.A., Dokter A.M., **Oosterbeek K.**, **de Jong J.** & Bouten W. 2014. Nieuwe ontdekkingen en mogelijkheden in het onderzoek aan Scholeksters dankzij het UvA Bird Tracking Systeem. *Limosa* 87: 117-128.

Kleefstra R., **van Roomen M.**, **van Winden E.** & Tanger D. 2014 Pleisterende Goudplevier en Kieviten in Nederland: trends in aantallen en verspreiding sinds de jaren zeventig. *Limosa* 87: 20-32.

Nolet B., Kölzsch A., **Oosterbeek K.** & de Vries P. 2014. Pleisterplaatsen van geloggerde Kleine Zwanen. *Limosa* 87: 149-155.

Sovon-publicaties en rapporten zijn te vinden en te downloaden via www.sovon.nl/publicaties.



Jaarverslag 2014

Sovon Vogelonderzoek Nederland

