



Morinelplevier. Foto: Bas van den Boogaard

## Morinelplevieren: niet schuw, wel schaars

*Er zijn maar weinig soorten die zich soms zo goed laten benaderen als de Morinelplevier. Foto's van 'Morinelplevier en fotograaf', zoals in de Avifauna van Nederland 2, zijn bijzonder maar niet uniek. Jaarlijks worden kleine aantallen doortrekkers gemeld aan het Bijzondere Soorten Project niet-broedvogels (BSP). In de database zitten inmiddels 848 waarnemingen, waarvan 11% afkomstig via Waarneming.nl.*

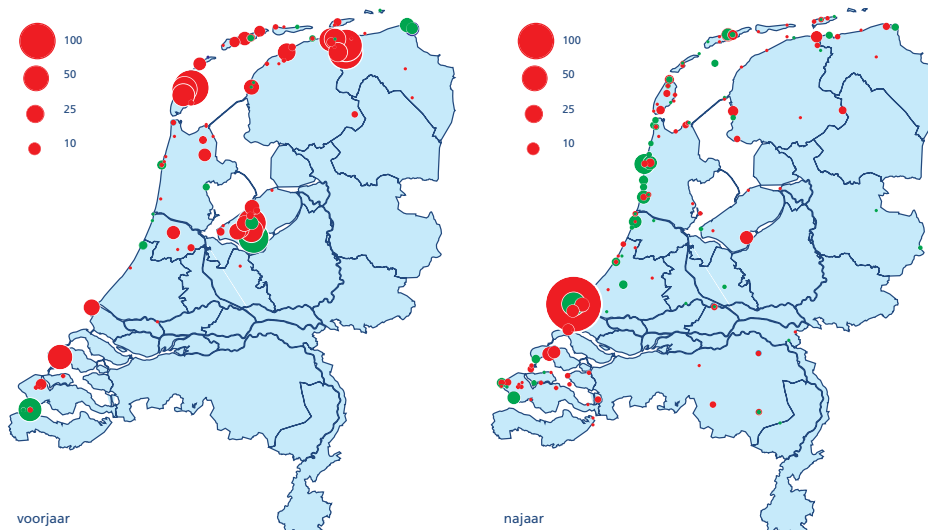
### Tussenstation Nederland

Hoewel Morinelplevieren korte tijd hebben gebreed in de Noordoostpolder en Oostelijk-Flevoland (in totaal 13 paar in 1961-69), is de soort bij ons toch vooral bekend als (schaarse) doortrekker. Het gaat in ieder geval om vogels uit Noorwegen (terugmelding in Limburg) en mogelijk ook elders uit Fenno-Scandinavië. De grootste populaties vinden we in Rusland (10.000-50.000 paren), Noorwegen (5000-10.000), Zweden (3000-10.000), Finland (1500-2500) en Schotland (<1000 paren). De Schotse broedpopulatie vertoont een neergaande trend, die in Noorwegen en Zweden lijkt stabiel. Buiten de noordelijke broedvogels broeden er nog enkele tientallen paartjes in berggebieden in Midden- en Zuid-Europa. De winterkwartieren liggen in een smalle zone van Marokko tot in West-Iran. Dichterbij overwinterden in 1992 minimaal 1000 exemplaren in steppengebieden in het noordwesten van Spanje. Dat de soort ook grote afstanden overbrugt, blijkt uit een in Schotland geringde pul die later als broedvogel in Mongolië werd aangetroffen.

### Voorjaartrek via Noord-Nederland

In de eerste decennia van de 20e eeuw was de Morinelplevier vooral een najaarsgast van half augustus tot half september. Belangrijkste pleisterplaats was het voormalige vogeleiland De Beer, net ten zuidwesten van Hoek van Holland. Na de inpolderingen in het IJsselmeergebied raakten ook de jonge Flevopolders in trek. Dit beeld gaat nog steeds op. In 1989-2005 werden in het voorjaar, naast concentraties in Flevoland, relatief veel vogels gezien in de noordelijke helft van het land, bijvoorbeeld het Lauwersmeergebied (Kollumerwaard, Zoutkamperplaat, Bandpolder), op Terschelling (omgeving Oosterend) en op Texel (Polder Eijerland) (figuur 1). Favoriet zijn schaars begroeide plekken: pas ingezaaid of nog braakliggend bouwland, cultuurgrasland, open duingebieden, kwelders en strandvlakten. Niet alle groepen springen in het oog. Morinellen worden vaak gezien op locaties waar meer dan gemiddelde aantallen vogelaars komen. Grootschalige akkergebieden in Noord-Nederland, bijvoorbeeld, herbergen dan ook vermoedelijk meer vogels dan uit de verspreidingskaarten blijkt. Opvallend is in dit verband ook dat de groepsgrootte van pleisteraars groter is dan van trekkers (gemiddeld 3,9 en 2,6 individuen; alle waarnemingen in voor- en najaar, zie figuur 2). Solitaire pleisteraars vallen niet snel op, terwijl eenzame trekkers doorgaans frequent roepen en makkelijker worden opgepikt. De voorjaartrek is sterk gepeikt. Van alle vogels in maart-juni wordt 91% gezien in het tijdbestek van 1-25 mei, waarbij de sterkste trek plaatsvindt tussen 11-15 mei (29%, figuur 3). Dit is meestal ook de periode waarin grotere groepen verschijnen, bijvoorbeeld 80 op 22 mei 1991 vliegend over de Schollevaarweg bij Zeewolde en 35 op 14 mei 1993 pleisterend op de Zoutkamperplaat in het Lauwersmeer. Bekende trektelposten als Breskens registreren vrijwel ieder voorjaar enkele trekkers (max. 15 in 1997). In voorjaren met veel noordelijke winden in april, zoals 1997 en 1999, lijkt de trefkans duidelijk groter dan in jaren met een overwegend zuidelijke stroming zoals 2000. De mediane data voor een aantal gebieden in Europa laten in het voorjaar een fraaie zuid-noord

Figuur 1. Verspreiding van de Morinelplevier in 1989-2005 in het voorjaar (april-mei) en het najaar (augustus-oktober). De stippen geven de aantallen overtrekkende (groen) en pleisterende vogels (rood) weer.





gradiënt zien: Wallonië 2 mei, Nederland 14 mei, Jutland/Denemarken 17 mei en Noord-Zweden (buiten de broedgebieden) 21 mei (figuur 4).

### Maasvlakte een nieuwe De Beer?

In het najaar is de Maasvlakte de belangrijke pleisterplaats in ons land (figuur 1). Wellicht niet geheel toevallig, want dit gebied ligt vlakbij het voormalige eiland De Beer. De najaarstrek speelt zich af over een wat langer tijdsinterval dan de voorjaarstrek, wellicht doordat vrouwtjes de broedgebieden 2-4 weken vroeger verlaten dan mannetjes en juvenielen. Van alle vogels in juli-oktober wordt 90% gemeld tussen 21 augustus en 30 september (41 dagen). De piek valt in de eerste vijf dagen van september (18%). De mediane datum is 6 september, iets later dan Zuid-Zweden (26 augustus), maar vrijwel gelijktijdig met Wallonië (6 september) en Zwitserland (5 september).

Een opvallende groep vormden de 30 vogels op de Maasvlakte van 2-5 september 1994. In het najaar worden meer vogels trekkend gezien dan in het voorjaar (resp. 27% en 17%), waarbij de Noord-Hollandse kust relatief veel trekkers oplevert (o.a. de trekposten Hondsbossche Zeewering en Parnassia, en Vinkenbaan Castricum). In 1994 (vooral 2-11 september) en 2004 (24-29 augustus) werden in het najaar veel meer pleisteraars gezien dan in de overige jaren. Dit viel samen met de enige twee topjaren in Wallonië, wat suggereert dat bijzondere omstandigheden in het spel waren. In beide jaren waren er in dit tijdvak continuagedrukgebieden in onze omgeving aanwezig, die gepaard gingen met regenval, windhazen, onweer en een meest zuidwestelijk wind (www.knmi.nl). Mogelijk heeft dat ertoe geleid dat vogels die anders wellicht in één keer over Nederland zouden trekken een geschikte pleisterplaats opzochten. Waarnemingen buiten de kuststreek en Flevoland zijn zeldzaam, zoals ook blijkt uit het aantal BSP-waarnemingen in binnenlandprovincies: Drenthe (nul), Overijssel en Utrecht (beide 3), Gelderland (4) en Limburg (5). Bij tweederde van deze waarnemingen ging het om trekkende, solitaire vogels in het najaar.

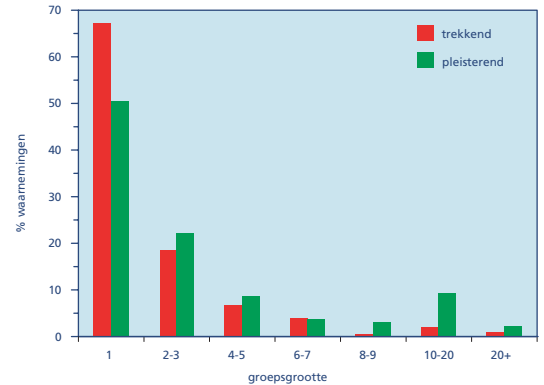
### Zeldzaam in zomer en winter

Waarnemingen in juni-juli zijn schaars en hebben voornamelijk betrekking op late of vroege trekkers. Vrijwel alle juni-waarnemingen komen uit de eerste acht dagen van de maand. Uitzonderlijk waren twee pleisteraars van 17-20 juni 1991 nabij Oosterend,

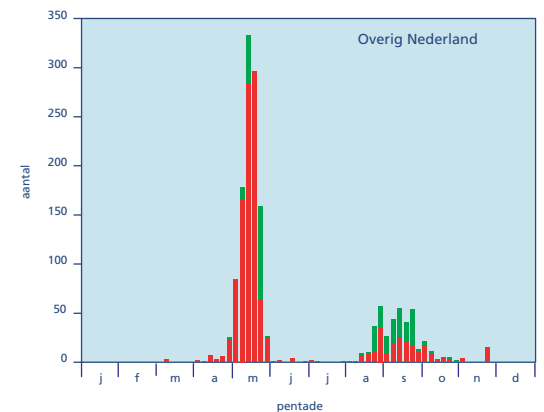
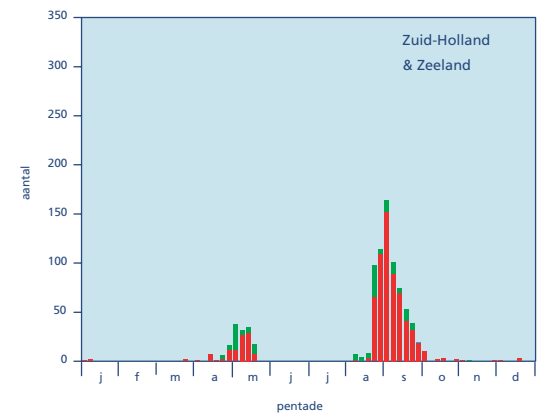
Terschelling. Juli-waarnemingen betreffen solitaire pleisteraars (Lauwersmeer, Castricum en Texel) en een enkele trekker (Zandvoort). Na oktober is de soort opnieuw erg zeldzaam met slechts 12 waarnemingen in november-maart. Van de zes november-waarnemingen komen er vijf uit de eerste week, daarmee het staartje van de najaarstrek vormend. De enige winterwaarnemingen komen uit het klimatologisch milde Zeeland: 3 december 1997 (Noord-Beveland), 20 december 2005 (3 ex., Veerse Dam), 7 en 8 januari 1995 (Noord-Beveland) en 3, 9 en 27 januari 2005 (Walcheren). De vogel van Noord-Beveland in 1995 was mogelijk een echte overwinteraar. Op 21 maart 1995 werd er op vrijwel dezelfde plek opnieuw één gezien (M. Hoekstein). De vogel in januari 2005 was wellicht dezelfde als die op 16 oktober (Noord-Beveland) en van 27 oktober tot 3 november (Middelplaten). Deze late vogels verbleven steeds in grote groepen Goudplevieren, zodat het 's winters goed afzoeken van Goudplevieren in het Deltagebied niet geheel kansloos lijkt. De enige andere maart-waarneming betreft een zeer vroeg drietal op Texel (6 maart 1989). Februari is de enige maand waaruit meldingen ontbreken, net als tijdens het veldwerk voor de Atlas van de Nederlandse Vogels in 1979-83.

### Minder Morinelplevieren in het voorjaar

Het aantal voorjaarsmeldingen is de afgelopen decennia afgenomen, net als de gemiddelde groepsgrootte (figuur 5, in 1979-83 gemiddeld 6,6 vogels, in 1989-2005 3,9). Grote groepen van 40-50 vogels zoals die in de jaren zestig werden opgemerkt, of de groep van 140 Morinelplevieren op 24-26 mei 1980 in Zuidelijk-Flevoland, zijn tegenwoordig bijna ondenkbaar. Ook zonder 1980 (groep van 140) werden in het voorjaar 'vroeger' gemiddeld meer vogels gezien dan nu (resp. 5,3 en 3,9). In het najaar was geen sprake van een afname van het aantal waarnemingen en bleef ook de gemiddelde groepsgrootte gelijk (resp. 2,4 en 2,3). De laatste jaren zijn de groepen in het najaar ongeveer even groot als in het voorjaar. Dat was enkele decennia geleden dus wel anders.



Figuur 2. Groepsgrootte van pleisterende en trekkende Morinelplevieren.



Figuur 3. Seizoenspatroon van de Morinelplevier in 1989-2005 in Zuid-Holland/Zeeland en de rest van Nederland.





Morinelplevier. Foto: Bas van den Boogaard

## Thom Renssen (1920-2006) overleden

Op 8 februari overleed Thom Renssen op 85-jarige leeftijd. Daarmee verliezen we een kleurrijk persoon die veel voor de ornithologie en voor het telplezier van vogelaars heeft betekend. In Gelderland, waar hij een actieve rol speelde binnen de VWG Arnhem, stond hij ook bekend als 'de koloniaal'. Dit vanwege zijn 25-jarige aanwezigheid op Sumatra en in Suriname. Hij kon daar sappige anekdotes over vertellen en liet dat ook zelden na. Hoewel actief op velerlei terrein zal zijn naam in Nederland toch vooral verbonden blijven met de Raaf, die begin 20e eeuw in Nederland was uitgeroeid. Hij wist het in 1966 door het Rijksinstituut voor Natuurbeheer gestarte herintroductieproject tot een goed einde te brengen. Na zijn pensioen in 1985 kon hij daarvan de zoete vruchten plukken, want de aanvankelijk broze 'populatie' van enkele broedparen bleef met name op de Veluwe gestaag toenemen. Daar de Raaf een voorliefde aan de dag legt voor uitgestrekte rustgebieden voor het wild, knoopte Thom contacten aan met tal van terreinbeheerders, jachtopzichters en particuliere terreineigenaren. Elk voorjaar beende hij door menig uitgestrekt dennenbos om ravennesten op te sporen, meestal getooid in een corduroy knickerbocker, en met de imposante witte baard wapperend in weer en wind. De resultaten van zijn jarenlange inspanningen zijn terug te vinden in verschillende publicaties, en werden kracht bijgezet in binnen- en buitenland, waaronder op internationale ravensymposia. Het is nu de uitdaging om geen gat te laten vallen en het stokje van Thom over te nemen. We zullen hiervoor een groep formeren die de ontwikkelingen van Nederlandse Raven op de voet blijft volgen. Willem van Manen, Symen Deuzeman en ondergetekende gaan hieraan een bijdrage leveren.

Rob Vogel



Thom Renssen (foto: Wim Kuijper)

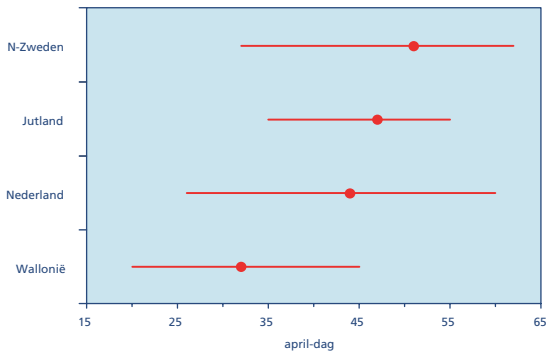


Fig.4. Voorjaarstrek in vier gebieden in Europa met de periode waarin de meeste trek plaatsvindt (lijn) en de mediane datum (stip). Nummering van datum vanaf 1 april.

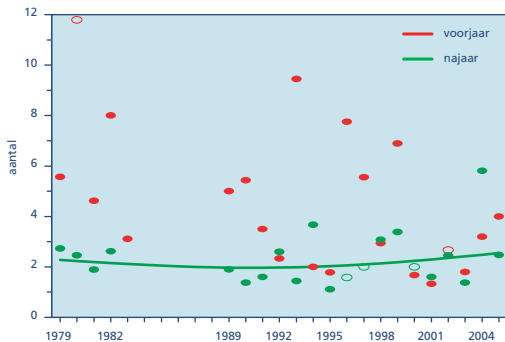


Fig.5. Gemiddelde groepsgrootte per seizoen in 1979-83 en 1989-2005, de lijn geeft het verband het beste weer.