



Watervogels **in het** Lauwersmeer **in** 2016/2017

Romke Kleefstra,
Nico Beemster,
Jaap Kloosterhuis &
Erik van Winden

Sovon-rapport 2018/04



Watervogels in het Lauwersmeer in 2016/2017

Romke Kleefstra¹, Nico Beemster², Jaap Kloosterhuis³ &
Erik van Winden¹

¹ Sovon Vogelonderzoek Nederland, Nijmegen

² Lauwersmeer-telgroep / Altenburg & Wymenga bv, Feanwâlden

³ Staatsbosbeheer Lauwersmeer & Wad-Hogeland, Lauwersoog



Dit rapport is samengesteld in opdracht
van Staatsbosbeheer Groningen



Colofon

© Sovon Vogelonderzoek Nederland 2018

Dit rapport is samengesteld in opdracht van Staatsbosbeheer Groningen

Wijze van citeren: Kleefstra R., Beemster N., Kloosterhuis J. & van Winden E. 2018. Watervogels in het Lauwersmeer in 2016/2017. Sovon-rapport 2018/04. Sovon Vogelonderzoek Nederland, Nijmegen.

Tekst: Romke Kleefstra

Coördinatie watervogeltellingen: Nico Beemster & Jaap Kloosterhuis

Gegevensbewerking, tabellen en figuren: Erik van Winden & Romke Kleefstra

Illustratie omslag: Brandganzen langs de Kwelderweg (16 april 2015, Peter de Boer), Bonte Strandlopers (Terschelling, 17 september 2016, Hans Schekkerman), Grote Zilverreigers boven Kollumerwaard (13 november 2011, Romke Kleefstra).

Opmaak: John van Betteray

ISSN-nummer: 2212 5027

Sovon Vogelonderzoek Nederland
Toernooiveld 1
6525 ED Nijmegen
e-mail: info@sovon.nl
website: www.sovon.nl

Niets uit dit rapport mag worden vermenigvuldigd en/of openbaar worden gemaakt d.m.v. druk, fotokopie, microfilm, of op welke andere wijze dan ook, zonder voorafgaande schriftelijke toestemming van Sovon en/of opdrachtgever.

Inhoud

Dankwoord en verantwoording	2
Samenvatting	3
1. Inleiding	4
2. Materiaal en methode	5
2.1. Opzet	5
2.2. Telmethode watervogeltellingen	5
2.3. Organisatie	5
2.4. Bewerking en presentatie materiaal	6
2.5. Slaapplaatstellingen zwanen en ganzen	6
3. Weer- en telomstandigheden	7
4. Resultaten	9
4.1. Monitoringssoorten	9
4.2. Extra soorten	14
4.3. Zwanen en ganzen op slaapplaatsen	16
5. Soortbesprekingen	17
6. Evaluatie	31
7. Literatuur	32
Bijlagen	33
Bijlage 1. Aantallen per soort per maand in het gehele telgebied van de telgroep Lauwersmeer in het seizoen 2016/17.	33

Dankwoord en verantwoording

Dit rapport is tot stand gekomen door de inzet van tal van betrokkenen. De maandelijkse watervogeltellingen werden gecoördineerd door Nico Beemster i.s.m. Jaap Kloosterhuis. De tellijsten van de maandelijkse tellingen werden verwerkt en gecontroleerd door Nico Beemster. Erik van Winden voegde de data toe aan het landelijke watervogelbestand en verwerkte het tot figuren en tabellen voor dit rapport. Romke Kleefstra schreef het rapport.

De volgende vrijwilligers voerden de watervogel-

tellingen uit: Marijke Akerboom, Nico Beemster, Klaas van der Bij, Karel de Boer, Eddie Douma, Hans Gartner, Bert Glazenburg, Jan Hulscher, Henny Langenberg, Gerrit Mollema, Wim van Ommen, Willem de Ruiters, Virry Schaafsma, Egbert Schuldink, Joost Tinbergen, Harmannus van der Tuuk, Paul Verhagen en Piet Zuidhof. De slaapplaatstellingen werden uitgevoerd door Peter de Boer en Jelle Postma (beide Sovon). Vanuit de opdrachtgever is Marcel Jager (Staatsbosbeheer) bij het project betrokken.

Samenvatting

Al sinds de afsluiting van de voormalige Lauwerszee in 1969 worden in het Lauwersmeergebied watervogeltellingen uitgevoerd, waarover sinds 1971 jaarlijks wordt gerapporteerd. Deze tellingen worden uitgevoerd door een vaste groep tellers in samenwerking met Staatsbosbeheer. Sinds het seizoen 2007/08 verzorgt Sovon jaarlijks de rapportage. Dit rapport vat de resultaten van de maandelijkse watervogeltellingen in het seizoenen 2016/2017 samen.

Het Lauwersmeer wordt maandelijks geteld, gelijktijdig met tellingen tijdens hoog water in de Waddenzee. Qua telomstandigheden kende het telseizoen geen grote afwijkingen. Het was overwegend zacht en zonnig. Er werden in totaal 272.439 watervogels geteld, verdeeld over 92 monitoringsoorten. Opvallend waren de bovengemiddelde aantallen in juni, oktober en november, samenhangend met grote aantallen Wilde Eenden (3150) en Kluten (1748) in

juli, Kuifeenden (2899) en Pijlstaarten (1427) in oktober en Kuifeenden (2560), Meerkoeten (3150) en Kieviten (9950) in november.

Van de Natura 2000-soorten die in het Lauwersmeergebied afnemen, laten Tafeleend, Brilduiker, Wilde Eend en Grutto landelijk eenzelfde trend zien. Dat geldt echter niet voor Kolgans, Pijlstaart en Lepelaar, want die nemen landelijke juist toe. Soorten die in het Lauwersmeergebied een toename laten zien, laten dat veelal ook landelijk zien. Van elf van de 29 Natura 2000-soorten zijn de aantallen over de afgelopen vijf seizoenen dusdanig klein dat daarmee de instandhoudingsdoelstelling niet gehaald wordt. Het gaat daarbij om Lepelaar, Kleine Zwaan, Kolgans, Dwerggans, Smient, Wintertaling, Wilde Eend, Pijlstaart, Tafeleend, Grutto en Wulp.

1. Inleiding

Ruiende watervogels, doortrekkers en wintergasten maken jaarrond in groten getale gebruik van het Lauwersmeergebied. Het gebied is daarom in zowel nationaal als internationaal opzicht van groot belang voor watervogels. Op 30 december 2010 werd het door de staatssecretaris van het ministerie van Economische Zaken, Landbouw en Innovatie definitief aangewezen als Natura 2000-gebied.

Sinds de afsluiting van de Lauwerszee in 1969 worden watervogeltellingen uitgevoerd, waarover sinds 1971 jaarlijks wordt gerapporteerd. Onderhavig rapport behandelt de resultaten van de maandelijkse tellingen in het telseizoen 2016/2017. Daarbij gaat ook nog aandacht uit naar slaapplaatstellingen van zwanen, ganzen en Reuzensterns.

2. Materiaal en methode

2.1. Opzet

Al sinds de inpoldering in 1969 worden de ontwikkelingen in de aantallen trekvogels en wintergasten gevolgd door regelmatige tellingen. Tot 1985 bleven tellingen vooral beperkt tot de periode september tot en met april. Sinds 1986 worden watervogeltellingen maandelijks uitgevoerd. Vanaf 1989 vindt dat structureel eenmaal in het midden van de maand plaats (Beemster & Bijkerk 2005), aansluitend op de landelijke teldata in de Waddenzee in het kader van het Meetnet Watervogels (Hornman *et al.* 2016). De tellingen dragen in belangrijke mate bij aan de informatie over populatieniveaus en populatieontwikkelingen op zowel landelijk als gebiedsniveau, o.a. ook voor de ‘Staat van Instandhouding en Instandhoudingsdoelen’ in het kader van Natura 2000.

2.2. Telmethode watervogeltellingen

De watervogeltellingen vinden plaats volgens de landelijke, gestandaardiseerde methode (Hornman *et al.* 2012). Het Lauwersmeergebied wordt integraal geteld, waarbij het opgedeeld is in vast begrensde telgebieden (figuur 1). Deze worden bij voorkeur simultaan op één dag lopend, varend en per auto doorkruist door vrijwilligers en medewerkers van

Staatsbosbeheer. Niet alleen noteren tellers de soorten en aantallen watervogels (futen, Aalscholvers, reigers, zwanen, ganzen, eenden, bleshoenders, steltlopers, meeuwen en sterns e.d.), maar in principe alle soorten, dus ook roofvogels, zangvogels, kraaiachtigen (zie bijlage 1). Bij zangvogels betreft het overigens geen integrale telling, maar meer een steekproeftelling van vogels die langs vaste looproutes van tellers worden genoteerd.

Voor de Reuzenster wordt de trend bepaald op basis van slaapplaatstellingen. Hiervoor organiseert Sovon drie tellingen in augustus, die rond zonsondergang worden uitgevoerd door vrijwilligers.

2.3. Organisatie

In tabel 1 staat een overzicht van de teldata in het Lauwersmeer. De telperioden van de watervogeltellingen sluiten aan op de tellingen van vogels op hoogwatervluchtplaatsen in de Waddenzee, omdat het Lauwersmeer tot de ‘invloedssfeer’ van het getijdengebied gerekend mag worden. Op momenten van hoogwater heeft het Lauwersmeer de functie van hoogwatervluchtplaats voor sommige soorten wadvogels, zoals Lepelaar, Scholekster en Wulp.

Figuur 1. Ligging van de watervogeltelgebieden in het Lauwersmeergebied. Het gebied binnen de blauwe begrenzing betreft het Natura 2000-gebied, waarover trends zijn berekend.



Tabel 1. Teldata in het seizoen 2016/2017 in het Lauwersmeer.

17 juli 2016	16 januari 2017
22 augustus 2016	20 februari 2017
19 september 2016	20 maart 2017
17 oktober 2016	17 april 2017
21 november 2016	15 mei 2017
19 december 2016	19 juni 2017

2.4. Bewerking en presentatie materiaal

Het gebied dat door de telgroep van het Lauwersmeergebied wordt geteld, staat weergegeven in figuur 1. De telbestanden hiervan zijn toegevoegd aan de landelijke watervogeldatabase. Voor dit rapport zijn de resultaten van de telgebieden geselecteerd die binnen de begrenzing van Natura 2000 vallen, zoals weergegeven in figuur 1. Van deze aantallen zijn, samen met die van de lange termijngegevens uit hetzelfde monitoringgebied, trendfiguren en seizoenspatronen gemaakt. De totalen van het monitoringgebied binnen de Natura 2000-grenzen staan of zijn verwerkt in tabel 5.

Trends zijn berekend met behulp van het programma TrendSpotter van het RIVM (Visser 2004). Voor de kwalificerende Natura 2000-soorten, alsook overige soorten waarvoor het Lauwersmeergebied in nationaal opzicht van belang is, zijn zowel korte termijntrends (afgelopen 10 jaar) als lange termijntrends weergegeven in de tabellen 6 en 7. Het startjaar van de lange termijntrends varieert per soort. Voor veel soorten waren de onregelmatige tellingen in het verleden (zie § 2.1.) ontoereikend voor het berekenen van een betrouwbare trend en/of zijn niet alle tellingen beschikbaar in de landelijke watervogeldatabase. In dat geval is gerekend vanaf het jaar dat er voldoende tellingen waren om de soort goed/betrouwbaar in kaart te brengen. In de trendfiguren die samengesteld zijn op basis van de langlopende watervogelmonitoring worden gemiddelde aantallen per maand als 'jaarwaarden' gepresenteerd. Deze zijn verkregen door de seizoensommen (getelde aantallen in alle maanden van juli tot en met juni) te delen door twaalf. De trendlijn die hierin wordt weergegeven is berekend met TrendSpotter. Voor de Reuzensterne wordt de trend berekend op basis van aanvullende slaaplaatstellingen.

In het geval van de seizoenspatronen op basis van de watervogeltellingen worden de absolute aantallen per maand weergegeven van het laatste seizoen (2016/17), in vergelijking met de gemiddelde aantallen in de vijf voorgaande seizoenen (2011/12-2015/16), waarbij de zwarte lijn het gemiddelde aangeeft en het gearceerde gebied daaromheen de spreiding in de absolute aantallen in die vijfjarige periode.

In het kader van Natura 2000 is voor de doelenberekening de Bantpolder bij de Waddenzee getrokken. Dat houdt in dat de aantallen die er vastgesteld worden, niet meegenomen worden in de trend- en doelenberekening van het Lauwersmeer. Hoewel het gebied binnen de begrenzing van Natura 2000-gebied Lauwersmeer valt, is deze keuze eertijds gemaakt, omdat de Bantpolder een functie heeft als hoogwatervluchtplaats. Ook in dit rapport worden de trends als zodanig weergegeven (dus zonder Bantpolder), zodat zij niet afwijken van de Natura 2000-trends. Voor de seizoenspatronen zijn de aantallen wel meegenomen om een goede indruk te verkrijgen van de presentie van een soort in het Lauwersmeergebied van maand tot maand.

2.5. Slaaplaatstellingen zwanen en ganzen

In de seizoenen 2007/08-2011/12 werden in periode van half september tot en met de eerste helft van mei twee keer per maand de zwanen en ganzen op slaapplaatsen in het Lauwersmeer geteld. Dit gebeurde in het kader van het onderzoek naar de gevolgen van bodemdaling door gaswinning onder het Lauwersmeer (Kleefstra & de Boer 2012). Met beëindiging van deze tellingen bleven geregelde slaaplaatstellingen uit. In het kader van de landelijke slaapplaatsen onder auspiciën van Sovon worden nu twee keer per seizoen de slaapplaatsen van zwanen en ganzen geteld op vaste momenten, te weten de eerste helft van november en de tweede helft van februari. Evenals in de seizoenen 2007/08-2011/12 werden de verschillende slaapplaatsen in een kort tijdsbestek door meerdere tellers simultaan geteld. In november 2016 gebeurde dat op 10-12 november, in februari 2017 op 22-24 februari.

3. Weer- en telomstandigheden

Het weer kan van grote invloed zijn op de aantallen aanwezige vogels die aanwezig zijn en die geteld worden. Streng winterweer in landen noordelijk en oostelijk van Nederland kan gestuwde trek op gang brengen, terwijl strenge weersomstandigheden in Nederland (ijsvorming en sneeuwbedekking op grote schaal) of bijvoorbeeld aanhoudende droogte wegtrek kan veroorzaken. Weersomstandigheden kunnen ook de tellingen zelf beïnvloeden. Plensbuien of mist verminderen het zicht op groepen vogels.

Hieronder wordt het telseizoen 2016/2017, dat zich strekt van juli tot en met juni, globaal beschreven. Enkele weersvariabelen in De Bilt in de periode juli 2016-juni 2017, op basis van de maandgegevens van het KNMI, staan weergegeven in tabel 2.

Het seizoen 2016/2017 karakteriseerde zich als te droog, warm en zonnig (tabel 2). In **juli** verliep het eerste deel van de maand wisselvallig met temperaturen die meestal beneden het langjarig gemiddelde lagen. In de tweede helft van de maand werd het zomers warm. Met landelijk gemiddeld 52 mm was juli een vrij droge maand, vooral in de kustgebieden. Ook **augustus** was met een gemiddelde temperatuur van 17,9 °C een vrij warme maand. Lange tijd zag het daar niet naar uit. De eerste helft van de maand was het weer onder invloed van depressies wisselvallig en lag de temperatuur lag daardoor beneden normaal. Rond de 20e veroorzaakte een depressie winderig en nat weer. In de laatste fase van de maand werd met een overwegend zuidelijke stroming zeer warme lucht aangevoerd. In een flink deel van het land was 23 augustus de eerste zomerse dag van de maand (maximumtemperatuur 25,0 °C of hoger).

Met in De Bilt een gemiddelde temperatuur van 17,3 °C tegen 14,5 °C normaal was het de op twee na warmste **september** sinds het begin van de regelmatige waarnemingen in 1706. Tot en met de 19e (teldag) lag de gemiddelde temperatuur ver boven normaal en de eerste helft van de maand werden regelmatig zomerse maxima van 25 °C of meer bereikt. Vanaf de 19e werden de nachten flink kouder, terwijl de maxima rond of iets boven de 20 graden bleven liggen. Met gemiddeld over het land 24 mm regen was de maand zeer droog.

Met een gemiddelde temperatuur in De Bilt van 9,9 °C tegen een langjarig gemiddelde van 10,7 °C was **oktober** vrij koud. De maand begon met een voortzetting van het warme weer van september. Dit veranderde echter vanaf 5 oktober toen onder invloed van een hogedrukgebied boven Scandinavië de

stroming noordoostelijk werd. Vooral in de nachten koelde het bij heldere hemel flink af. Op 9 oktober kwam het kwik daarbij voor het eerst deze herfst in het oosten van het land onder het vriespunt. Daarna keerde zacht weer terug, maar dat werd op de 17e (teldag) alweer verdreven door een lagedrukgebied dat vervolgens op 18 en 19 oktober over het land trok en onstuimig weer veroorzaakte. Het overwegend rustige herfstweer resulteerde in weinig neerslag. Met landelijk gemiddeld 54 mm neerslag tegen een langjarig gemiddelde van 83 mm was de maand dan ook vrij droog.

Met een gemiddelde temperatuur van 5,4 °C tegen een langjarig gemiddelde van 6,7 °C was ook **november** een koude maand. Vooral de eerste helft van de maand verliep kouder dan normaal met een aanvoer uit voornamelijk noordelijke richtingen. Op 20 november (dag voor de telling) trok de eerste herfststorm over ons land, waarna een zuidelijke stroming even zeer zachte lucht bracht. De hoeveelheid neerslag lag met gemiddeld over het land 77 mm iets onder het langjarig gemiddelde van 82 mm. Het zachte **december**weer werd gedurende het grootste deel van de maand gedomineerd door hogedrukgebieden. De maand begon zacht, maar rond 5 december was het koud met 's nachts lichte tot matige vorst en overdag temperaturen tot ongeveer 5 graden. Vanaf 20 december was het twee dagen koud met vorst in de nacht. De kerstdagen verliepen zacht en wisselvallig met veel wind. Aan het einde van de maand werd het opnieuw koud onder invloed van een hogedrukgebied. Met gemiddeld over het land 23 mm neerslag tegen een langjarig gemiddelde van 80 mm verliep de maand zeer droog. Het noorden was relatief het natst. Plaatselijk viel daar circa 50 mm.

Met in De Bilt een gemiddelde temperatuur van 1,6 °C tegen normaal 3,1 °C was het de koudste **januari** sinds 2010. De eerste dagen van de maand was het licht wisselvallig en lag de temperatuur rond normaal in een noordwestelijke stroming. Op 6 januari werd er koude lucht aangevoerd, op veel plaatsen was dit een ijsdag (maximumtemperatuur lager dan 0,0 °C). Rond het midden van de maand bouwde zich boven het Europese continent een omvangrijk en krachtig hogedrukgebied op. Dit systeem bleef tot de 27e bepalend voor het weer en zorgde voor licht winters weer. Tijdens veel nachten vroom het op uitgebreide schaal licht tot matig. Op 23 januari kwam het in het oosten tot strenge vorst. Met gemiddeld over het land 57 mm tegen een langjarig gemiddelde van 73 mm, was januari aan de droge kant. Met in De Bilt een gemiddelde van 5,1 °C was **febru-**

ari duidelijk zachter dan het langjarig gemiddelde van 3,3 °C. Een hogedrukgebied boven Scandinavië zorgde daarna voor enkele winterse, koude dagen waarbij het van 8 tot en met 10 februari op sommige plaatsen het gehele etmaal bleef vriezen. Het hogedrukgebied trok naar Oost-Europa waardoor de stroming naar zuid draaide. Dat resulteerde in zeer zacht, voorjaarsachtig weer met veel zon. Het bleef tot en met het einde van de maand zacht met maximumtemperaturen rond tien graden. Er viel over het land gemiddeld 61 mm neerslag tegen een langjarig gemiddelde van 55 mm.

Met een gemiddelde temperatuur van 8,6°C tegen normaal 6,2 °C was **maart** zeer zacht. De maand telde dan ook geen enkele dag waarop de gemiddelde temperatuur onder het langjarig gemiddelde kwam. Vanaf 10 maart werd de maand grotendeels gedomineerd door hogedrukgebieden in onze omgeving en werd het rustig voorjaarsweer. Maart was aan de droge kant met gemiddeld over het land 54 mm neerslag tegen een normale hoeveelheid van 68 mm.

Met in De Bilt een gemiddelde temperatuur van 8,6 °C tegen een langjarig gemiddelde van 9,2 °C was **april** vrij koud. Halverwege de maand kregen storingen en lagedrukgebieden meer invloed op het weer in ons land. De wind draaide naar overwegend noordelijke richtingen waarmee koude lucht werd aangevoerd. De temperatuur zakte daardoor op de meeste dagen naar waarden onder normaal. In combinatie met een soms stevige wind lag de gevoels-temperatuur op sommige dagen nog wat lager. Met 's nachts regelmatig brede opklaringen kon het op veel

dagen afkoelen tot temperaturen net boven of onder het vriespunt. Met gemiddeld over het land 25 mm neerslag tegen normaal 44 mm was de maand droog. Het natst was het deze maand in het noordoosten van het land met lokaal ca. 40 mm.

Met in De Bilt een gemiddelde temperatuur van 15,0 °C eindigt **mei** op een vierde plaats in de rij van warmste mei maanden sinds 1901. Er is landelijk gemiddeld 29 mm regen gevallen. Normaal valt er in mei 61 mm. Door het vaak buiige karakter van de neerslag waren de regionale verschillen vrij groot. Op de natste plaatsen viel circa 50 mm, op Terschelling viel maar 9 mm.

Met een gemiddelde temperatuur van 18,0 °C tegen normaal 15,6 °C eindigde **juni** op een gedeelde eerste plaats in de rij van warmste junimaanden sinds 1901. Aan het begin van de maand was een hogedrukgebied bepalend voor het weer. In een noord-oostelijke stroming en met een heldere nacht was de eerste dag van de maand ook meteen de koudste. In Eelde koelde het af tot 2,9 °C. Een lagedrukgebied dat net west van onze kust noordwaarts trok zorgde op 6 juni voor een zomerstorm langs de westkust en lagere temperaturen. Vanaf 10 juni bepaalden hogedrukgebieden het weer boven onze omgeving en werd het rustig zomerweer. Met gemiddeld over het land 62 mm neerslag tegen normaal 68 mm week de hoeveelheid neerslag niet veel af van het langjarig gemiddelde. Tijdens de zomerstorm, op 6 en 7 juni, viel er lokaal tot ca. 30 mm neerslag. In Friesland werd op meerdere plaatsen wateroverlast gemeld door overvloedige regenval.

Tabel 2. Enkele weervariabelen in De Bilt in de periode juli 2016-juni 2017, op basis van de maandgegevens van het KNMI. Ref. staat voor de referentiewaarden (langjarig gemiddelde).

	Temperatuur		Neerslag (mm)		Zonneschijn (uren)	
	Gem.	Ref	Gem.	Ref	Gem.	Ref
Juli	18,4	17,9	52	78	223	211
Augustus	17,9	17,5	65	78	240	195
September	17,3	14,5	24	78	217	143
Oktober	9,9	10,7	54	83	131	115
November	5,4	6,7	77	82	83	63
December	4,7	3,7	23	80	72	49
Januari	1,6	3,1	57	73	87	69
Februari	5,1	3,3	61	55	71	85
Maart	8,6	6,2	54	68	178	125
April	8,6	9,2	25	44	200	178
Mei	15,0	13,1	29	61	232	213
Juni	18,0	15,6	62	68	231	201

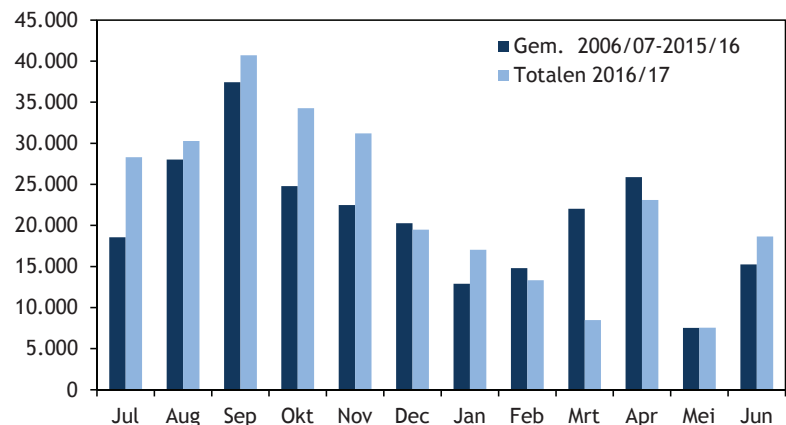
4. Resultaten

4.1. Monitoringsoorten

In tabel 3 staan de getelde aantallen van de monitoringsoorten in het seizoen 2016/17. Het betreft alle watervogelsoorten plus enkele extra soorten, conform Hornman *et al.* (2012). Er werden in totaal 272.439 watervogels geteld, verdeeld over 92 monitoringsoorten.

Figuur 2 laat de maandelijkse variatie in het totale aantal monitoringsoorten zien in vergelijking met het tienjarige gemiddelde van de seizoenen 2006/07-2016/17. Wat opvalt zijn de bovengemiddelde aantallen in juli, oktober en november, samenhangend met grote aantallen Wilde Eenden (3150) en Kluten (1748) in juli, Kuifeenden (2899) en Pijlstaarten (1427) in oktober en Kuifeenden (2560), Meerkoeten (3150) en Kieviten (9950) in november.

Figuur 2. Aantallen watervogels (monitoringssoorten) in het Lauwersmeergebied in de periode juli 2016-juni 2017 op basis van maandelijkse tellingen, in vergelijking met de tienjarige maandgemiddelden uit de seizoenen 2006/07-2015/16.



Tabel 3. Totaal in het Lauwersmeergebied getelde aantallen watervogels in de periode juli 2016 tot en met juni 2017.

Soort	Jul	Aug	Sep	Okt	Nov	Dec	Jan	Feb	Mrt	Apr	Mei	Jun
Knobbelzwaan	2.480	540	471	166	70	28	21	19	15	8	987	1.326
Zwarte Zwaan	10	0	1	0	0	0	0	0	0	0	0	0
Kleine Zwaan	0	0	0	99	16	65	47	43	0	0	0	0
Wilde Zwaan	0	0	0	3	24	48	146	28	0	0	0	0
Indische Gans	2	0	0	0	0	0	0	0	0	0	0	1
Sneeuwgans	0	0	2	0	0	0	0	0	0	0	0	0
Grauwe Gans	3.664	1.185	2.523	1.678	763	688	785	185	563	551	1.224	5.214
Soepgans	0	171	3	0	0	0	20	1	1	11	0	0
Kolgan	0	0	0	41	99	85	40	15	0	0	0	0
Kleine Canadese Gans	0	2	2	0	0	0	0	0	0	0	0	0
Grote Canadese Gans	520	0	1	0	0	0	0	0	0	0	0	110
Brandgans	28	566	5.636	7.431	3.400	2.649	53	5.029	1.668	15.075	291	377
Rotgans	0	0	0	18	14	26	119	38	0	407	114	0
Nijlgans	158	128	25	0	1	1	4	2	0	13	21	22
Casarca	42	35	49	0	0	0	0	0	0	0	2	6
Bergeend	120	127	268	846	754	625	456	682	195	431	726	423
Tafeleend	20	5	15	49	118	80	45	97	38	63	46	8
Kuifeend	906	677	849	2.899	2.560	1.940	2.255	1.668	1.056	1.170	309	486
Topper	0	0	0	2	1	0	1	1	2	1	0	0
IJseend	0	0	0	0	0	0	0	1	1	0	0	0
Nonnetje	0	0	0	0	5	14	73	31	0	1	0	0
Brilduiker	18	0	11	15	89	39	146	183	158	10	3	4
Grote Zaagbek	0	0	0	0	16	5	50	36	0	0	0	0
Krakeend	4.454	3.517	4.315	796	376	160	151	219	275	163	629	2.990
Smient	12	124	571	833	994	2.247	8.255	622	389	357	8	9
Slobeend	1.186	3.907	3.002	725	40	97	46	651	639	1.690	82	642
Wilde Eend	3.150	959	1.243	805	689	576	1.519	523	478	382	764	1.295
Soepeend	6	0	0	0	0	0	0	9	22	1	4	3
Pijlstaart	98	149	680	1.427	62	493	1.269	329	312	224	15	64
Zomertaling	0	0	0	0	0	0	0	0	12	2	1	5

Tabel 3. Vervolg

Soort	Jul	Aug	Sep	Okt	Nov	Dec	Jan	Feb	Mrt	Apr	Mei	Jun
Wintertaling	1.828	4.630	4.819	1.982	854	1.380	418	1.123	642	1.018	0	657
Aalscholver	318	793	781	169	154	27	111	192	95	102	153	258
Roerdomp	0	0	0	0	1	0	1	1	2	1	1	0
Kleine Zilverreiger	6	0	0	0	1	0	0	0	0	0	4	7
Grote Zilverreiger	122	52	55	47	43	11	55	15	12	6	6	25
Blauwe Reiger	46	21	32	27	19	21	17	30	14	3	14	35
Ooievaar	0	0	0	0	0	0	0	0	1	0	0	0
Lepelaar	234	299	216	1	0	0	0	0	3	3	12	37
Flamingo	0	0	0	0	0	0	0	0	0	1	0	0
Dodaars	6	2	2	9	1	3	9	3	0	0	0	0
Fuut	180	83	171	191	85	14	67	14	82	86	80	63
Geoorde Fuut	0	0	0	0	0	0	0	0	0	0	1	7
Zeearend	4	3	3	3	0	0	3	0	1	2	2	2
Bruine Kiekendief	31	11	3	3	2	0	0	0	9	25	23	21
Blauwe Kiekendief	0	0	1	5	4	4	3	5	0	0	0	0
Ruigpootbuizerd	0	0	0	1	1	0	1	1	3	0	0	0
Visarend	0	0	1	0	0	0	0	0	0	0	1	0
Smelleken	0	0	0	1	0	0	0	0	0	0	0	0
Slechtvalk	2	2	4	2	3	4	3	2	1	2	0	0
Waterral	0	0	16	15	11	13	13	1	1	1	2	1
Waterhoen	0	0	0	0	1	0	3	2	0	1	0	0
Meerkoet	2.628	2.067	5.349	3.416	3.150	1.736	351	389	242	160	183	706
Scholekster	282	0	0	0	0	0	0	63	178	32	91	110
Kluut	1.748	1.296	288	7	2	0	0	0	8	322	186	155
Kleine Plevier	0	0	0	0	0	0	0	0	0	1	0	0
Bontbekplevier	56	793	182	29	0	0	0	19	4	17	369	32
Strandplevier	0	0	0	0	0	0	0	0	0	1	0	0
Goudplevier	0	2.100	1.930	2.814	6.260	1.600	0	60	600	0	1	1
Kievit	918	3.816	4.396	5.461	9.950	4.392	275	557	223	196	215	814
Kanoet	0	35	0	0	0	0	0	0	0	0	0	0
Kleine Strandloper	10	177	30	16	7	0	0	0	0	0	33	0
Temmincks Strandloper	0	1	0	0	0	0	0	0	0	0	1	0
Krombekstrandloper	4	62	1	0	0	0	0	0	0	0	4	0
Bonte Strandloper	16	169	206	46	152	150	0	40	99	29	66	0
Kemphaan	1.252	785	404	87	0	0	0	0	0	227	243	223
Bokje	0	0	1	2	0	0	1	0	0	0	0	0
Watersnip	2	39	50	57	7	8	5	14	16	6	0	0
Hootsnip	0	0	0	0	0	0	0	0	1	0	0	0
Grutto	514	8	14	0	0	0	0	0	99	95	41	1.736
Regenwulp	0	0	0	0	0	0	0	0	0	0	5	0
Wulp	14	1	13	1	120	54	6	0	4	10	0	0
Oeverloper	4	2	1	0	0	0	0	0	0	0	2	0
Witgat	4	2	0	0	0	0	1	0	0	0	0	0
Zwarte Ruiter	728	31	30	0	0	0	0	0	0	3	12	189
Groenpootruiter	0	6	1	55	0	0	0	0	0	8	7	8
Bosruiter	0	3	0	0	0	0	0	0	0	0	2	1
Tureluur	14	12	63	0	0	0	53	0	4	52	50	377
Steenloper	0	0	0	0	0	0	1	0	2	0	20	0
Grauwe Franjepoot	0	3	0	0	0	0	0	0	0	0	0	0
Kokmeeuw	198	471	1.233	1.072	167	66	20	195	12	17	184	52
Stormmeeuw	0	132	517	692	87	85	91	100	14	6	5	0
Kleine Mantelmeeuw	82	16	0	2	3	0	0	8	124	70	88	16
Zilvermeeuw	22	29	152	183	7	3	2	77	97	25	149	90
Grote Mantelmeeuw	62	52	92	43	32	21	25	12	53	12	31	21
Dwergstern	0	13	0	0	0	0	0	0	0	0	0	0
Reuzenster	0	27	0	0	0	0	0	0	0	0	0	0
Witwangstern	0	0	0	0	0	0	0	0	0	0	5	0
Zwarte Stern	0	2	0	0	0	0	0	0	0	0	0	0
Grote Stern	0	1	0	0	0	0	0	0	0	0	0	0
Visdief	92	142	0	0	0	0	0	0	0	0	35	22
IJsvogel	0	1	2	3	1	0	1	0	0	0	0	0
Frater	0	0	0	0	0	35	0	0	0	0	0	0
	28.301	30.282	40.726	34.275	31.216	19.493	17.037	13.335	8.470	23.100	7.553	18.651

Tabel 4 geeft voor de Natura 2000-soorten en enkele andere soorten waarvoor het Lauwersmeergebied landelijk van belang is de seizoensmaxima van het seizoen 2016/2017 in vergelijking tot de vijf voorgaande seizoenen. Tevens wordt de korte en lange termijntrend gegeven, voor zover deze zijn te berekenen (zie § 2.4).

De N2000-soorten die een toename laten zien zijn viseters als Aalscholver, Zeearend (deels viseter) en Reuzenster, planteneters als Wilde Zwaan, Grauwe Gans, Brandgans en Krakeend, en soorten die het van diverse bodemorganismen moeten hebben, zoals Bergeend, Kuifeend, Slobeend, Goudplevier, Bontbekplevier en Zwarte Ruiter. Voor de meeste soorten komt dit overeen met het landelijke beeld.

Dat geldt niet voor de Kuifeend en Aalscholver, die landelijk tenderen naar een afname als gevolg van kleinere aantallen in respectievelijk o.a. de Zoute Delta en de Waddenzee. Hetzelfde geldt voor de Goudplevier, die landelijk met gemiddeld 2% per jaar afneemt. Een contrasterende trend laat de Zwarte Ruiter in het Lauwersmeer al langer gezien; landelijk neemt de soort af als gevolg van kleinere aantallen in het Waddengebied en de Zoute Delta (Hornman *et al.* 2016).

Voor wat betreft kwalificerende aantallen ($\geq 1\%$ -norm) zijn er acht soorten die daaraan voldoen op basis van de maximaal aantallen in het seizoen 2015/2016: Brandgans, Krakeend, Slobeend, Pijlstaart, Wintertaling, Lepelaar, Kluut en Grutto.

Tabel 4. Seizoensmaxima van kwalificerende Natura 2000-soorten en overige soorten in 2016/17 in vergelijking met de (gemiddelde) seizoensmaxima uit voorgaande vijf seizoenen. Daarnaast zijn de trends voor zowel de korte termijn- (Trend10) als de lange termijntrend (TrendAL) weergegeven (t/m 2015/16), het startjaar van de lange termijntrend en de actuele 1%-norm en het percentage van de biogeografische populatie (Wetlands International 2015) in het gebied op basis van het seizoensmaximum in 2016/2017 (%).

Soort	Gem11/12-							Trend10	TrendAL	Startjaar	1% norm	% in 16/17
	11/12	12/13	13/14	14/15	15/16	15/16	16/17					
Kleine Zwaan	520	1.237	251	186	90	457	99	?	0	1980	180	0,6
Wilde Zwaan	418	180	229	137	32	199	146	+	+	1980	900	0,2
Grauwe Gans	5.735	4.535	4.629	4.338	3.326	4.513	5.214	?	+	1980	10.400	0,5
Kolgans	659	399	825	360	5.237	1.496	99	?	-	1980	10.000	0,0
Brandgans	27.433	18.452	17.830	20.782	25.274	21.954	15.075	?	+	1980	10.000	1,5
Bergeend	726	1.177	1.504	1.400	1.158	1.193	846	0	+	1992	2.500	0,3
Tafeleend	497	315	159	211	103	257	118	-	-	1992	2.500	0,0
Kuifeend	2.433	1.045	895	4.191	1.548	2.022	2.899	?	+	1992	8.900	0,3
Nonnetje	43	22	76	28	18	37	73	?	?	1992	300	0,2
Brielduiker	228	280	138	119	141	181	183	0	-	1992	11.400	0,0
Krakeend	6.910	5.319	2.881	5.252	3.709	4.814	4.454	?	++	1992	1.100	4,0
Smient	2.910	4.040	3.642	2.789	3.335	3.343	8.255	-	-	1992	14.000	0,6
Slobeend	1.520	2.044	1.306	1.120	1.893	1.577	3.907	+	+	1992	550	7,1
Wilde Eend	5.827	2.887	2.006	2.092	2.539	3.070	3.150	-	-	1992	45.000	0,1
Pijlstaart	2.338	1.167	2.171	1.799	1.667	1.828	1.427	-	-	1992	650	2,2
Wintertaling	7.818	5.303	2.606	4.314	2.670	4.542	4.819	?	0	1992	5.000	1,0
Aalscholver	848	587	486	603	557	616	793	+	+	1992	6.200	0,1
Lepelaar	423	215	475	191	149	291	299	-	0	1992	160	1,9
Fuut	205	145	104	115	87	131	191	?	0	1992	6.100	0,0
Zeearend	5	3	3	4	4	4	4	+	++	1992		
Meerkoet	5.580	1.627	2.211	3.305	4.517	3.448	5.349	0	0	1992	15.500	0,3
Kluut	491	423	333	174	149	314	1.748	0	0	1992	930	1,9
Bontbekplevier	725	750	1.895	353	648	874	793	+	+	1992	2.400	0,3
Goudplevier	960	3.200	443	10.250	7.900	4.551	6.260	+	+	1992	10.600	0,6
Grutto	1.639	2.193	1.342	809	550	1.307	1.736	-	-	1992	1.100	1,6
Wulp	960	242	260	964	288	543	120	?	?	1992	7.700	0,0
Zwarte Ruiter	1.109	458	710	329	302	582	728	?	++	1992	1.000	0,7
Reuzenster	16	25	20	17	19	19	27	++	++	1989	55	0,5
Overige soorten												
Knobbelzwaan	1.241	647	656	1.247	1.443	1.047	2.480	?	++	1980	2.000	1,2
Zwarte Zwaan	0	0	3	1	6	2	10					
Indische Gans	0	0	1	1	0	0	2					
Sneeuwvangans	0	0	0	3	0	1	2					
Toendrarietgans	0	0	3	4	1	2	0	?	--	1980	5.500	0,0
Kleine Rietgans	0	0	1	0	1	0	0	-	-	1980	820	0,0
Soepgans	0	0	11	1	22	7	171					

Soort	Gem11/12-							Trend10	TrendAL	Startjaar	1% norm	% in 16/17
	11/12	12/13	13/14	14/15	15/16	15/16	16/17					
Kleine Canadese Gans	0	0	2	0	0	0	2					
Grote Canadese Gans	0	0	183	64	206	91	520	?	++	1980		
Roodhalsgans	0	0	0	0	1	0	0				560	0,0
Witbuikrotgans	2	0	0	0	0	0	0				75	0,0
Rotgans	378	242	430	687	739	495	407	?	?	1980	2.200	0,2
Nijlgans	0	0	100	136	75	62	158	+	++	1980		
Casarca	0	0	92	16	38	29	49					
Krooneend	0	0	0	2	0	0	0	0	0	1992	550	0,0
Topper	0	0	34	2	0	7	2	?	?	1992	2.000	0,0
Rosse Stekelstaart	0	0	1	0	0	0	0					
Zwarte Zee-eend	0	0	0	1	0	0	0				8.500	0,0
IJseend	0	0	1	1	2	1	1				16.000	0,0
Buffelkopeend	0	0	0	0	1	0	0					
Grote Zaagbek	0	0	12	23	18	11	50	--	--	1992	2.100	0,0
Middelste Zaagbek	0	0	0	1	0	0	0	?	-	1992	860	0,0
Zomertaling	0	0	26	4	5	7	12				13.400	0,0
Roodkeelduiker	0	0	3	0	0	1	0				2.600	0,0
Roerdomp	0	0	1	2	2	1	2				80	0,0
Kleine Zilverreiger	0	0	1	2	6	2	7	?	?	1992	1.100	0,0
Grote Zilverreiger	76	68	54	47	71	63	122	++	++	1992	540	0,2
Blauwe Reiger	0	0	38	111	34	37	46	0	0	1992	5.000	0,0
Purperreiger	0	1	0	0	0	0	0				350	0,0
Ooievaar	0	0	2	0	1	1	1				1.400	0,0
Flamingo	0	0	0	3	0	1	1				1.500	0,0
Dodaars	0	0	7	13	5	5	9	--	-	1992	4.600	0,0
Roodhalsfuut	0	0	0	1	0	0	0				370	0,0
Kuifduiker	0	0	0	1	2	1	0	+	0	1992	130	0,0
Geoorde Fuut	0	0	0	4	0	1	7	?	?	1992	2.100	0,0
Bruine Kiekendief	0	0	25	30	27	16	31					
Blauwe Kiekendief	0	0	14	9	6	6	5					
Ruigpootbuizerd	0	0	2	2	2	1	3					
Visarend	0	0	1	1	0	0	1	?	0	1992		
Smelleken	0	0	1	2	0	1	1					
Slechtvalk	0	0	4	10	8	4	4	?	-	1992		
Waterral	0	0	3	10	9	4	16				4.500	0,0
Waterhoen	0	0	3	4	4	2	3	?	?	1992	37.100	0,0
Kraanvogel	0	0	1	0	0	0	0				3.100	0,0
Scholekster	0	0	74	107	138	64	282	--	-	1992	9.000	0,0
Steltkluut	0	0	3	0	11	3	0				1.200	0,0
Kleine Plevier	0	0	0	0	0	0	1				3.300	0,0
Strandplevier	0	0	0	0	1	0	1	?	?	1992	660	0,0
Zilverplevier	0	0	0	0	2	0	0	?	--	1992	2.000	0,0
Kievit	6.304	2.206	9.693	5.515	4.357	5.615	9.950	+	+	1992	72.300	0,1
Kanoet	0	0	0	1	2	1	35	+	+	1992	5.300	0,0
Drieteenstrandloper	0	0	0	2	0	0	0	0	0	1992	2.000	0,0
Kleine Strandloper	0	0	38	62	98	40	177				3.000	0,1
Temmincks Strandloper	0	0	0	0	2	0	1				350	0,0
Bonapartes Strandloper	0	0	0	1	0	0	0					
Gestreepte Strandloper	0	0	0	2	0	0	0				15.300	0,0
Krombekstrandloper	0	0	17	8	74	20	62	?	+	1992	4.000	0,0
Bonte Strandloper	0	0	60	275	553	178	206	?	?	1992	13.300	0,0
Kemphaan	924	745	892	915	1.894	1.074	1.252				12.200	0,1
Bokje	0	0	1	2	1	1	2				10.000	0,0
Watersnip	0	0	67	127	39	47	57				100.000	0,0
Houtsnip	0	0	0	0	0	0	1				230.000	0,0
Rosse Grutto	0	0	166	2	16	37	0	?	?	1992	5.000	0,0
Regenwulp	0	0	1	2	2	1	5	?	?	1992	3.500	0,0
Oeverloper	0	0	2	5	33	8	4				17.300	0,0
Witgat	0	0	2	1	2	1	4				24.400	0,0
Groenpootruiter	0	0	8	40	85	27	55	0	0	1992	3.300	0,0
Poelruiter	0	0	1	0	0	0	0				570	0,0
Bosruiter	0	0	2	8	12	4	3				20.100	0,0
Tureluur	113	215	194	138	267	185	377	?	+	1992	2.500	0,2

Soort	Gem11/12-						16/17	Trend10	TrendAL	Startjaar	1% norm	% in 16/17
	11/12	12/13	13/14	14/15	15/16	15/16						
Steenloper	0	0	20	19	150	38	20	?	?	1992	1.400	0,0
Grauwe Franjepoot	0	0	0	2	3	1	3				10.000	0,0
Drieteenmeeuw	0	0	0	0	1	0	0					
Kokmeeuw	914	470	323	1.776	296	756	1.233	-	-	1992	31.200	0,0
Dwergmeeuw	0	0	129	28	0	31	0				980	0,0
Stormmeeuw	0	0	392	359	407	232	692	-	0	1992	15.500	0,0
Kleine Mantelmeeuw	0	0	120	134	179	87	124				6.300	0,0
Zilvermeeuw	0	0	75	131	145	70	183	?	0	1992	14.400	0,0
Geelpootmeeuw	0	0	1	0	0	0	0				12.000	0,0
Grote Mantelmeeuw	0	0	56	46	79	36	92	-	-	1992	3.600	0,0
Dwergstern	0	0	0	2	0	0	13				220	0,1
Witwangstern	0	0	0	0	0	0	5				320	0,0
Zwarte Stern	0	0	5	4	3	2	2				4.000	0,0
Witvleugelstern	1	0	0	0	0	0	0				29.600	0,0
Grote Stern	0	0	0	1	3	1	1				1.700	0,0
Visdief	0	0	22	37	97	31	142				9.800	0,0
Noordse Stern	0	0	0	2	2	1	0				10.000	0,0
Velduil	0	0	1	0	5	1	0					
IJsvogel	0	0	0	0	1	0	3					
Grote Gele Kwikstaart	0	0	0	6	0	1	0					
Frater	0	0	40	30	60	26	35					
Sneeuwgorst	0	0	0	2	0	0	0					
IJsgors	0	0	0	2	0	0	0					

In tabel 5 worden de korte en lange termijntrends van tal van soorten waarvoor het Lauwersmeergebied van belang is vergeleken met de landelijke trends. Opvallend is dat van nogal wat soorten de trend in het Lauwersmeer negatiever is dan de landelijke. Afgezien van Toendrarietgans, Kolgans, Smient en Pijlstaart zijn dat overwegend viseters, zo-

als Grote Zaagbek, Blauwe Reiger, Lepelaar, Dodaars en Fuut. Ook de trends van Kok- en Stormmeeuw zijn negatiever dan de landelijke.

Enkele soorten laten juist een positievere trend dan de landelijke zien, waaronder Kuifeend, Brilduiker, Goudplevier, Kievit, Zwarte Ruiters en Tureluur.

Tabel 5. Lange en korte termijntrends van kwalificerende Natura 2000-soorten en overige soorten waarvoor het Lauwersmeergebied in nationaal opzicht van belang is, afgezet tegen de lange en korte termijntrends van deze soorten op landelijk niveau.

N2000	soort	Lauwersmeer			Landelijk			voedselgroep
		t.o.v. startjaar	startjaar	t.o.v. 2005/06	t.o.v. startjaar	startjaar	t.o.v. 2005/06	
	Knobbelzwaan	++	1980	?	+	1980	0	planteneter
X	Kleine Zwaan	0	1980	?	0	1980	-	planteneter
X	Wilde Zwaan	+	1980	+	+	1980	+	planteneter
	Toendrarietgans	--	1980	?	+	1980	?	planteneter
X	Grauwe Gans	+	1980	?	++	1980	+	planteneter
X	Kolgans	-	1980	?	+	1980	+	planteneter
X	Brandgans	+	1980	?	++	1980	+	planteneter
X	Bergeend	+	1992	0	+	1980	+	bodemdiereter
X	Tafeleend	-	1992	-	-	1980	-	bodemdiereter
X	Kuifeend	+	1992	?	0	1980	0	bodemdiereter
X	Nonnetje	?	1992	?	-	1980	0	viseter
X	Brilduiker	-	1992	0	-	1980	-	bodemdiereter
	Grote Zaagbek	--	1992	--	-	1980	-	viseter
X	Krakeend	++	1992	?	++	1980	+	planteneter
X	Smient	-	1992	-	+	1980	0	planteneter
X	Slobeend	+	1992	+	+	1980	?	bodemdiereter
X	Wilde Eend	-	1992	-	-	1980	-	planteneter
X	Pijlstaart	-	1992	-	+	1980	+	planteneter
X	Wintertaling	0	1992	?	0	1980	+	planteneter
X	Aalscholver	+	1992	+	+	1980	0	viseter

Tabel 5. Vervolg

N2000	soort	Lauwersmeer			Landelijk			voedselgroep
		t.o.v. startjaar	startjaar	t.o.v. 2005/06	t.o.v. startjaar	startjaar	t.o.v. 2005/06	
	Kleine Zilverreiger	?	1992	?	++	1980	?	viseter
	Grote Zilverreiger	++	1992	++	++	1980	++	viseter
	Blauwe Reiger	0	1992	0	+	1980	0	viseter
X	Lepelaar	0	1992	-	++	1980	+	viseter
	Dodaars	-	1992	--	0	1980	0	viseter
X	Fuut	0	1992	?	+	1980	+	viseter
X	Zeearend	++	1992	+	++	1989	++	-
X	Meerkoet	0	1992	0	0	1980	+	planteneter
	Scholekster	-	1992	--	-	1980	-	bodemdiereter
X	Kluut	0	1992	0	0	1980	-	bodemdiereter
X	Bontbekplevier	+	1992	+	+	1980	+	bodemdiereter
X	Goudplevier	+	1992	+	0	1980	0	bodemdiereter
	Kievit	+	1992	+	0	1980	0	bodemdiereter
	Krombekstrandloper	+	1992	?	0	1980	?	bodemdiereter
	Bonte Strandloper	?	1992	?	+	1980	0	bodemdiereter
X	Grutto	-	1992	-	-	1980	-	bodemdiereter
X	Wulp	?	1992	?	+	1980	0	bodemdiereter
X	Zwarte Ruiter	++	1992	?	-	1980	-	bodemdiereter
	Groenpootruiter	0	1992	0	0	1980	?	bodemdiereter
	Tureluur	+	1992	?	-	1980	-	bodemdiereter
	Steenloper	?	1992	?	-	1980	-	bodemdiereter
	Kokmeeuw	-	1992	-	0	1980	0	bodemdiereter
	Stormmeeuw	0	1992	-	+	1980	0	bodemdiereter
	Zilvermeeuw	0	1992	?	-	1980	-	bodemdiereter
	Grote Mantelmeeuw	-	1992	-	-	1980	-	bodemdiereter
X	Reuzenstern	++	1989	++	++	1989	+	viseter

4.2. Extra soorten

Naast de vaste selectie van monitoringsoorten tellen de watervogeltellers in het Lauwersmeergebied praktisch alle soorten (tabel 6). In het seizoen 2016/17 ging het in totaal om 19.193 getelde individuen van

in totaal 68 “overige soorten”. Tweederde hiervan betreft Spreeuwen (67,8%). Daarnaast spelen op insecten jagende (gier)zwaluwen een belangrijke rol (16,2%).

Tabel 6. Totaal in het Lauwersmeergebied getelde aantallen van overige soorten in de periode juli 2016 tot en met juni 2017.

Soort	Jul	Aug	Sep	Okt	Nov	Dec	Jan	Feb	Mrt	Apr	Mei	Jun
Fazant	4	0	0	0	0	0	0	1	0	0	0	1
Wespendief	0	0	0	0	0	0	0	0	0	0	1	0
Grauwe Kiekendief	2	0	0	0	0	0	0	0	0	0	2	1
Havik	2	0	0	2	2	1	1	2	0	0	1	0
Sperwer	0	1	1	1	1	1	2	0	0	0	0	1
Buizerd	8	11	21	27	12	18	24	16	8	7	12	11
Torenvalk	4	6	3	14	7	4	6	4	5	8	7	4
Boomvalk	0	0	1	0	0	0	0	0	0	0	0	0
Holenduif	8	0	4	4	0	0	5	1	22	4	0	0
Houtduif	4	0	2	0	3	0	0	2	16	9	5	10
Turkse Tortel	0	0	0	0	0	0	0	0	0	0	0	2
Koekoek	0	0	0	0	0	0	0	0	0	0	10	8
Gierzwaluw	704	1	0	0	0	0	0	0	0	0	0	2
Grote Bonte Specht	0	1	0	0	0	1	1	0	0	3	0	1
Wielewaal	0	0	0	0	0	0	0	0	0	0	1	0
Klapekster	0	0	0	0	1	0	0	0	0	0	0	0
Ekster	0	0	1	3	2	1	4	3	4	2	2	2

Tabel 6. Vervolg

Soort	Jul	Aug	Sep	Okt	Nov	Dec	Jan	Feb	Mrt	Apr	Mei	Jun
Gaai	2	0	0	2	1	2	2	0	0	0	0	1
Kauw	0	0	0	25	23	0	39	19	30	13	20	18
Zwarte Kraai	18	10	29	16	34	32	23	15	31	31	32	28
Zwarte x Bonte Kraai	0	0	0	0	0	0	0	2	0	0	0	0
Raaf	0	0	0	0	4	0	2	2	0	0	0	0
Goudhaan	0	0	0	3	0	7	0	0	0	0	0	0
Pimpelmees	0	0	0	1	0	6	3	0	2	4	1	5
Koolmees	0	1	0	5	3	14	7	5	10	3	5	4
Baardman	0	2	28	51	24	13	2	9	7	13	8	26
Veldleeuwerik	14	14	2	1	0	0	0	7	16	10	12	8
Oeverzwaluw	246	738	0	0	0	0	0	0	0	0	5	8
Boerenzwaluw	248	208	18	0	0	0	0	0	0	42	32	20
Huiszwaluw	392	319	0	0	0	0	0	0	0	15	27	89
Staartmees	0	0	0	0	0	1	0	0	0	0	0	0
Tjiftjaf	14	1	2	0	0	0	0	0	5	20	18	8
Fitis	4	3	1	0	0	0	0	0	0	49	24	11
Braamsluiper	0	0	0	0	0	0	0	0	0	0	2	0
Grasmus	4	0	0	0	0	0	0	0	0	0	6	7
Tuinfluter	0	0	0	0	0	0	0	0	0	0	4	4
Zwartkop	14	0	0	0	0	0	0	0	0	7	10	9
Sprinkhaanzanger	0	0	0	0	0	0	0	0	0	2	0	1
Snor	0	0	0	0	0	0	0	0	0	1	0	0
Spotvogel	0	0	0	0	0	0	0	0	0	0	0	1
Bosrietzanger	2	0	0	0	0	0	0	0	0	0	5	8
Kleine Karekiet	8	1	1	0	0	0	0	0	0	0	17	32
Rietzanger	22	1	0	0	0	0	0	0	1	21	30	19
Boomkruiper	0	0	0	1	0	0	0	0	0	0	0	0
Winterkoning	6	1	1	4	4	2	1	0	5	8	5	8
Spreeuw	2.594	1.254	2.230	1.984	1.369	1.903	467	20	192	110	2	878
Beflijster	0	0	0	0	0	0	0	0	3	0	0	0
Merel	4	1	0	10	13	16	15	6	8	4	7	14
Kramsvogel	0	0	0	57	0	12	9	5	0	6	0	0
Zanglijster	0	0	0	0	0	0	3	1	3	2	4	6
Koperwiek	0	0	0	2	0	0	0	0	0	0	0	0
Roodborst	4	0	1	9	2	6	8	2	5	5	1	0
Blauwborst	0	0	0	0	0	0	0	0	0	1	0	1
Zwarte Roodstaart	2	0	0	0	0	0	0	0	0	1	2	0
Roodborsttapuit	0	0	0	0	0	0	0	0	1	1	2	0
Tapuit	0	0	1	0	0	0	0	0	0	0	0	0
Heggenmus	0	0	0	0	0	0	0	0	0	2	0	0
Huismus	0	0	0	0	0	0	0	0	0	3	0	3
Gele Kwikstaart	0	8	0	0	0	0	0	0	0	1	2	1
Witte Kwikstaart	24	18	48	1	3	0	0	12	31	9	11	45
Graspieper	52	11	44	47	21	11	21	13	115	23	11	13
Waterpieper	0	0	0	0	2	7	4	13	2	0	0	0
Vink	4	3	1	19	0	6	39	4	15	7	7	3
Groenling	0	0	0	0	0	30	0	0	0	0	0	2
Putter	6	65	0	0	5	0	0	0	2	19	3	10
Kneu	8	30	0	0	0	0	1	0	6	4	0	12
Goudvink	0	0	0	0	0	0	0	0	0	0	2	0
Rietgors	4	0	4	1	0	4	2	0	53	20	20	17
	4.432	2.709	2.444	2.290	1.536	2.098	691	164	598	490	378	1.363

4.3. Zwanen en ganzen op slaapplaatsen

De aantallen zwanen en ganzen op slaapplaatsen staan weergegeven in tabel 7. In november ging het om bijna 66.000 ganzen, waarvan de Brandgans met 45.764 individuen de talrijkste was. In februari ging het om bijna 77.000 ganzen, met opnieuw de Brandgans als talrijkste (55.069). De seizoensmaxima op basis van twee integrale slaapplaatstellingen laten zich lastig vergelijken met seizoensmaxima in de seizoenen waarin slaapplaatsen 16 keer geteld

werden. Door met grotere regelmaat dan tweemaal per seizoen te tellen, wordt een beter beeld verkregen van de werkelijke piekaantallen die zich op een slaapplaats voordoen. Wel is opnieuw evident, evenals in de seizoenen 2007/08-2011/12, dat de slaapplaatstellingen veel grotere aantallen ganzen opleveren dan de watervogeltellingen overdag, omdat bij die laatste telling het gros buiten het N2000-gebied foerageert. Wat dat betreft geven de slaapplaatstellingen een betere indruk van het aantal ganzen dat gebruik maakt van het Lauwersmeergebied.

Tabel 7. Aantallen zwanen en ganzen op slaapplaatsen in het Lauwersmeergebied tijdens slaapplaatstellingen in november 2016 en februari 2017 (data: Sovon).

	Achter de Zwart 10-Nov-16	Nieuwe Robbengat 10-Nov-16	Oude Robbengat 10-Nov-16	Vlinder- balg 10-Nov-16	Vlinderbalg- Oost 10-Nov-16	Jaap Deensgat 11-Nov-16	Ezuma- keeg 12-Nov-16	Kollumer- waard 11-Nov-16	totaal november
Knobbelzwaan	2	0	0	3	0	0	6	1	12
Kleine Zwaan	15	6	0	0	0	2	0	12	35
Wilde Zwaan	11	9	32	0	38	0	0	18	108
Toendrarietgans	10	0	8	0	0	185	108	0	311
Kleine Rietgans	0	0	0	0	0	0	0	0	0
Kolgans	655	0	370	0	0	2540	6785	630	10980
Dwerggans	0	0	0	0	0	0	0	0	0
Grauwe Gans	201	3	21	10	34	2855	3818	1939	8881
Brandgans	2600	0	350	0	0	6953	35860	1	45764
Rotgans	0	0	0	0	0	1	0	0	1
Nijlgans	0	0	0	0	0	0	0	0	0
	Achter de Zwart 22-Feb-17	Nieuwe Robbengat 22-Feb-17	Oude Robbengat 23-Feb-17	Vlinder- balg 23-Feb-17	Vlinderbalg- Oost 23-Feb-17	Jaap Deensgat 23-Feb-17	Ezuma- keeg 24-Feb-17	Kollumer- waard 24-Feb-17	totaal februari
Knobbelzwaan	0	0	0	0	0	4	16	0	20
Kleine Zwaan	0	0	0	0	0	0	0	0	0
Wilde Zwaan	12	4	0	0	0	6	7	0	29
Toendrarietgans	4	0	32	0	0	25	56	0	117
Kleine Rietgans	0	0	0	0	0	0	0	0	0
Kolgans	1375	0	14	0	0	6177	7950	640	16156
Dwerggans	0	0	0	0	0	0	3	0	3
Grauwe Gans	264	12	57	0	0	2185	2610	410	5538
Brandgans	2150	0	184	0	0	9235	43500	0	55069
Rotgans	0	0	0	0	0	0	0	0	0
Nijlgans	0	0	4	0	0	27	0	2	33

5. Soortbesprekingen

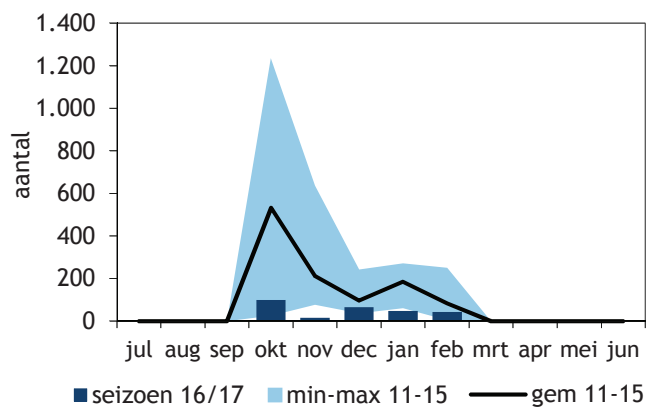
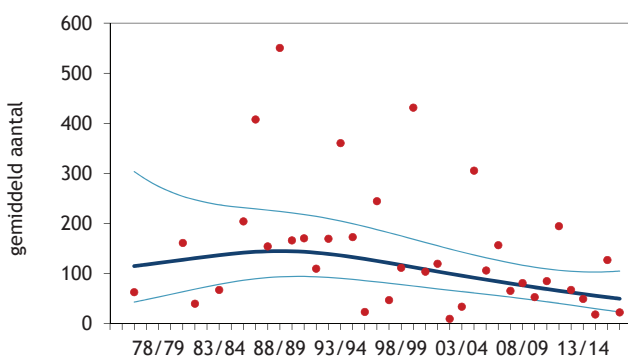
In dit hoofdstuk wordt een selectie van soorten kort besproken, vrijwel alleen Natura 2000-soorten. Daarbij wordt ingegaan op vastgestelde aantallen en seizoenspatronen op basis van de watervogeltellingen. Evenals in de voorgaande rapporten (o.a.

Kleefstra *et al.* 2016a, 2016b) is voor alle soorten anders dan zwanen en ganzen geen lange termijntrend berekend op basis van watervogeldata, omdat data daarvoor ontoereikend zijn (zie § 2.4).

KLEINE ZWAAN *Cygnus columbianus bewickii*

Terwijl normaliter Kleine Zwanen in oktober pieken met enkele honderden individuen verspreid door het gebied bleef het aantal in het seizoen 2016/17 steken op maximaal 99 in oktober 2016. Hiervan bevonden 64 zich rond de Pampusplaat (Jaap Deensgat en

Vlinderbalg). Hoewel de lange termijntrend sinds 1980 stabiel is en de korte termijntrend sinds 2005 als onzeker wordt beoordeeld, lijken de aantallen sinds eind jaren tachtig toch een afname te suggereren (figuur 3).

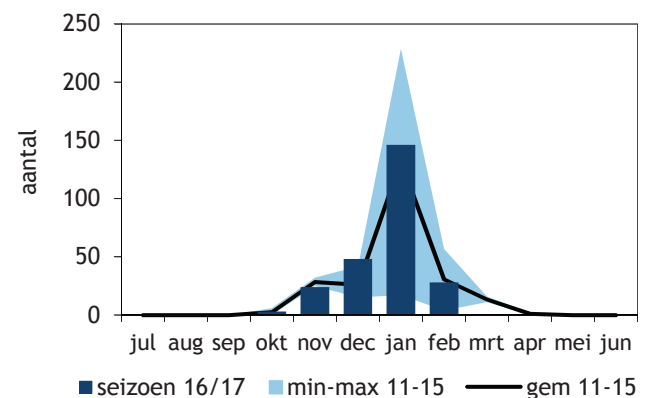
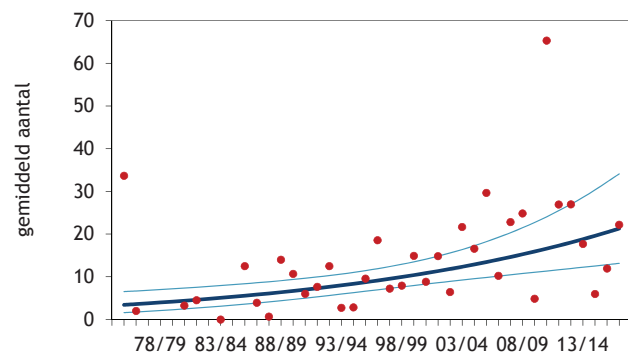


Figuur 3. Trend en seizoenspatroon van de Kleine Zwaan in het Lauwersmeergebied.

WILDE ZWAAN *Cygnus cygnus*

Zowel de lange als korte termijntrend van de Wilde Zwaan in het Lauwersmeergebied is positief (figuur 4). Dit komt overeen met de landelijke trend. De winterpiek in januari (146 individuen) kwam redelijk overeen met het gemiddelde januari-aantal. Zoals gebruikelijk zaten de Wilde Zwanen in het oostelijke

deel van het Lauwersmeergebied, zoals bij Achter de Zwarten (42), in het Jaap Deensgat (28) en het Nieuwe Robbengat (24). Direct ten oosten van het Natura 2000-gebied telde de telgroep in januari nog eens 135 Wilde Zwanen in de akkers van Polder Vierhuizen.

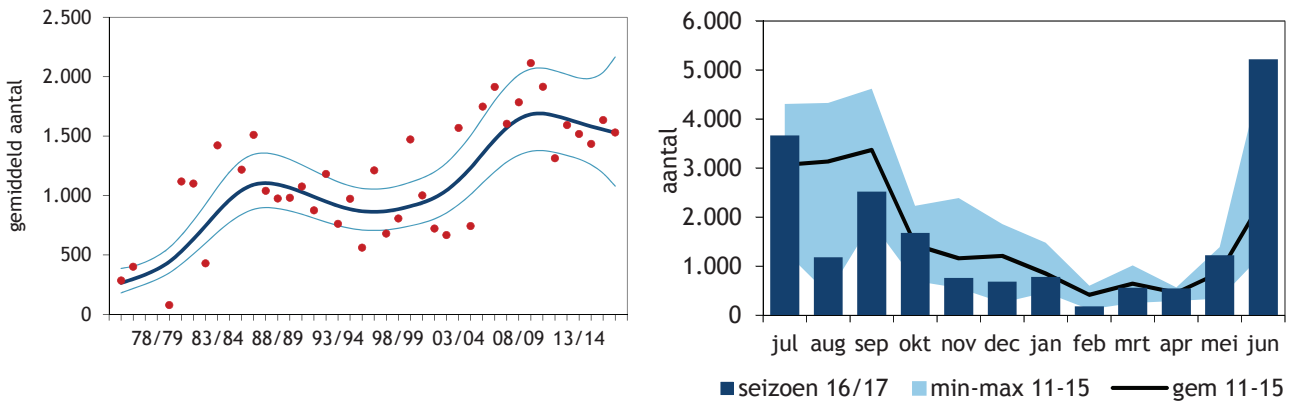


Figuur 4. Trend en seizoenspatroon van de Wilde Zwaan in het Lauwersmeergebied.

GRAUWE GANS *Anser anser*

De broedpopulatie van de Grauwe Gans stabiliseerde in de periode 2012-2016 op ruim 600 territoria na een aanvankelijk snelle groei sinds eind jaren negentig (Kleefstra *et al.* 2016c). Die aantallen zijn klein vergeleken bij de zomerconcentraties van ruiende Grauwe Ganzen in het Lauwersmeer, waarvan aantallen in juli 2016 en juni 2017 opliepen tot respectievelijk 3664 en 5214 individuen. Vooral dit laatste aantal is aan de hoge kant (figuur 5). Deze vogels concentreren zich veelal rond de punt van de Pampusplaat, waar in juli 2016 1260 werden geteld in het Jaap Deensgat en in juni 2017 3640 in de Vlinderbalg.

In de seizoenen 2007/08-2011/12 werden twee keer per maand slaapplaatstellingen van ganzen uitgevoerd, waarbij seizoensmaxima van Grauwe Ganzen tussen 23.500-41.500 lagen (o.a. Kleefstra & de Boer 2012). Deze maxima werden doorgaans vastgesteld in september. In het kader van landelijke slaapplaatstellingen worden nu tweemaal per seizoen tellingen uitgevoerd in november en januari. Dat leverde voor het Lauwersmeer respectievelijk 8881 en 5538 Grauwe Ganzen op (tabel 7). Ondanks de grote aantallen in de zomermaanden pakken de seizoensgemiddelden de laatste jaren lager uit, waardoor de trend afvlakt (figuur 5).

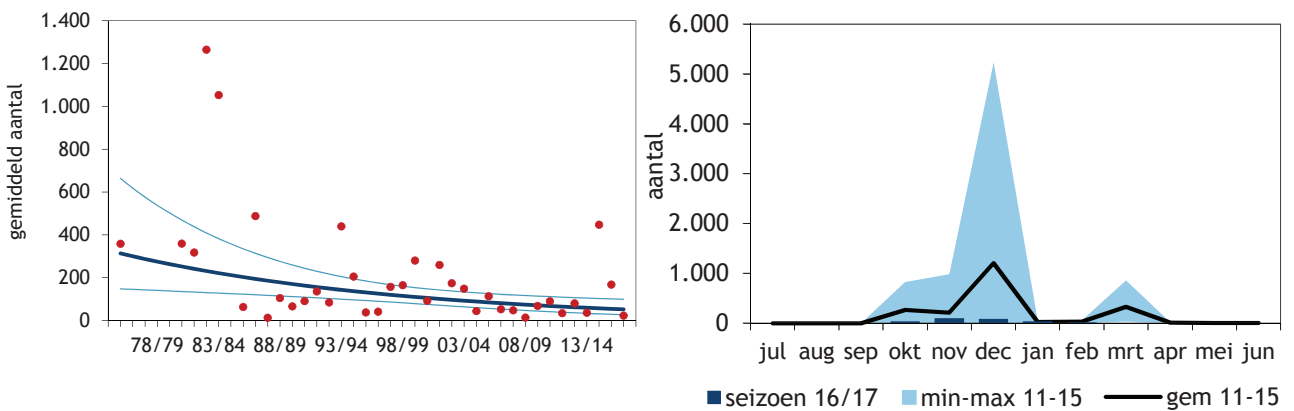


Figuur 5. Trend en seizoenspatroon van de Grauwe Gans in het Lauwersmeergebied.

KOLGANS *Anser albifrons*

Figuur 6 laat zien dat tijdens de watervogeltellingen overdag amper Kolganzen werden gezien. Het maximaantal in november bedroeg 99 individuen. Tijdens landelijke slaapplaatstellingen in november en januari werden respectievelijk 10.980 en 16.156 Kolganzen geteld (tabel 7). De grootste

aantallen overnachtten tijdens beide tellingen in de Ezumakeeg (resp. 6785 en 7950). Bij de veel regelmatigere uitgevoerde slaapplaatstellingen in de seizoenen 2007/08-2011/12 lagen maxima op de slaapplaatsen in de ordergrootte 12.500-31.580 (o.a. Kleefstra & de Boer 2012).



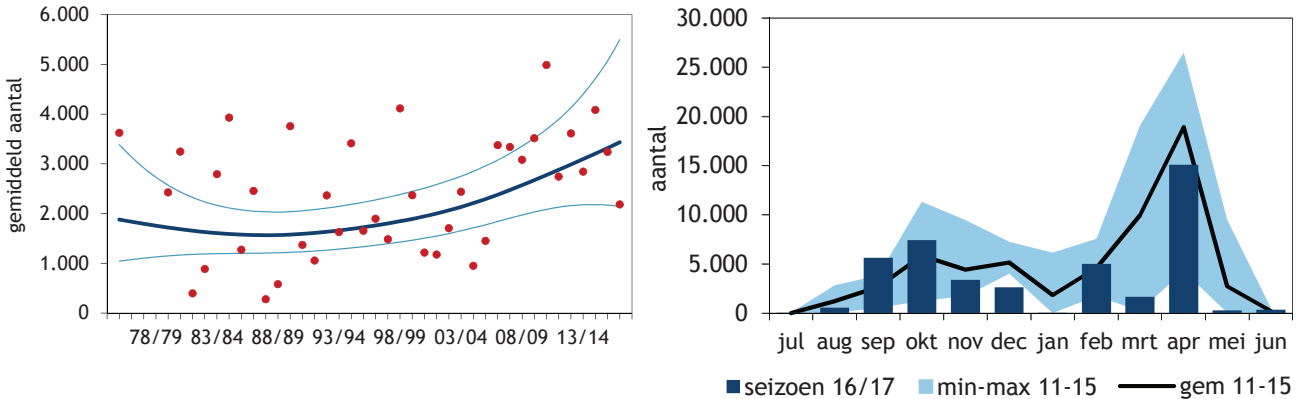
Figuur 6. Trend en seizoenspatroon van de Kolgans in het Lauwersmeergebied.

BRANDGANS *Branta leucopsis*

De gebruikelijk voorjaarspiek van de Brandgans tijdens de watervogeltellingen in het Lauwersmeer in april pakte in het seizoen 2016/17 wat lager uit dan gebruikelijk (figuur 8). Er werden in deze maand 15.075 geteld. Een derde daarvan verbleef rond het Jaap Deensgat, wat naast de Ezumakeeg en Achter de Zwartten ook de belangrijkste slaappleaats is. Slaappleaatsstellingen in november en februari le-

verden totalen van 45.764 en 55.069 op, waarvan de overgrote meerderheid bij beide tellingen in de Ezumakeeg (tabel 7).

Op de lange termijn laat de Brandgans op basis van de watervogeltellingen in het Lauwersmeer een toename zien (figuur 7), maar de korte termijntrend is onzeker.

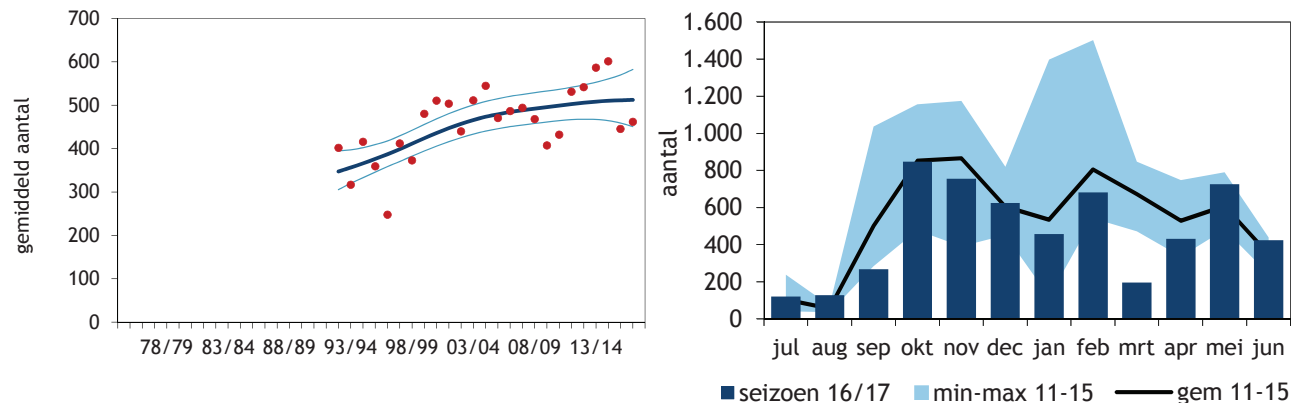


Figuur 7. Trend en seizoenspatroon van de Brandgans in het Lauwersmeergebied.

BERGEEND *Tadorna tadorna*

De maandelijkse aantallen Bergeenden kwamen redelijk overeen met wat er gemiddeld tijdens de watervogeltellingen geteld wordt (figuur 8). Het grootste aantal werd in oktober geteld (846), waarvan bijna de helft (403) bij Achter de Zwartten. In de maanden erna herbergde de Ezumakeeg vrijwel maandelijks de grootste aantallen.

Op de lange termijn is de Bergeend in het Lauwersmeer toegenomen. Over de laatste tien jaar berekend is de trend echter stabiel. Dit komt niet overeen met de landelijke trend. Landelijk laat de soort een toename zien, die onder meer samenhangt met grotere concentraties ruiende Bergeenden in de Waddenzee en Westerschelde.

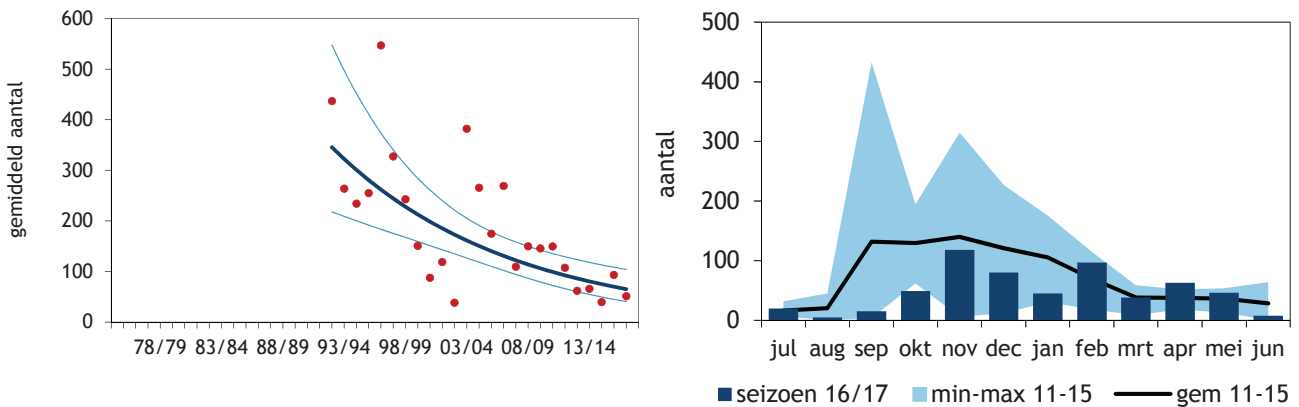


Figuur 8. Trend en seizoenspatroon van de Bergeend in het Lauwersmeergebied.

TAFELEEND *Aythya ferina*

De trend van de Tafelend in het Lauwersmeergebied blijft onverminderd negatief (figuur 9). Waar de soort voorheen in het najaar kon pieken met enkele honderden individuen in

september werden in het seizoen 2016/2017 slechts 15 Tafelenden geteld in september. Het grootste aantal werd in november geteld en bedroeg 118 Tafelenden, waarvan 87 in het Nieuwe Robbengat.

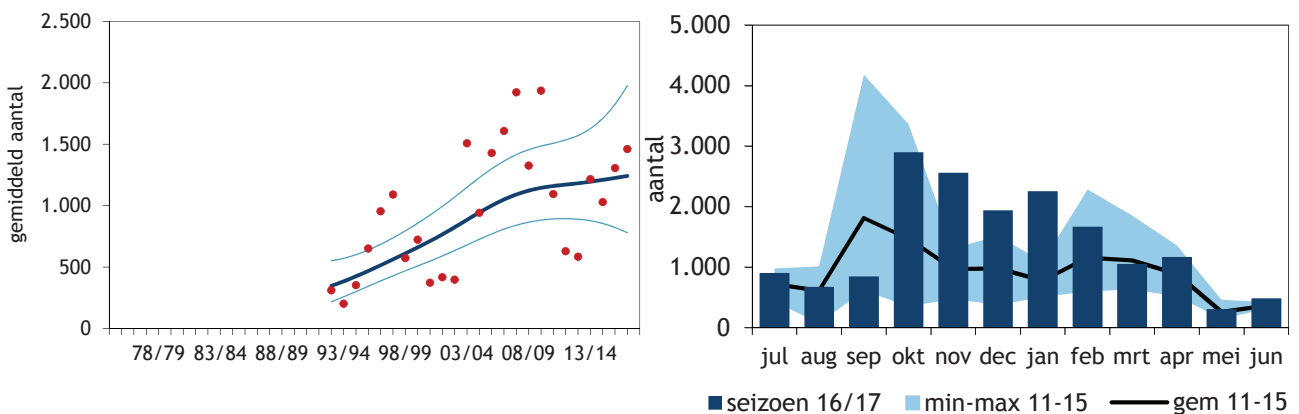


Figuur 9. Trend en seizoenspatroon van de Tafelend in het Lauwersmeergebied.

KUIFEEND *Aythya fuligula*

Terwijl de aantallen Kuifeenden op de lange termijn op landelijk niveau stabiel zijn, neemt de soort in het Lauwersmeer juist toe (figuur 10). Ook in het seizoen 2016/17 was de Kuifeend talrijk, met name in de periode oktober-februari, met maandelijks bovengemiddelde aantallen (figuur 10). De

piek viel in oktober met 2899 individuen, waarvan 1360 in de Vlinderbalg. In november werden in het Lauwersmeergebied bijna evenveel Kuifeenden geteld (2560), met de grootste concentratie midden op het meer, in het telgebied 'Slenk', tussen de Schoenerbult en de Blikplaat.

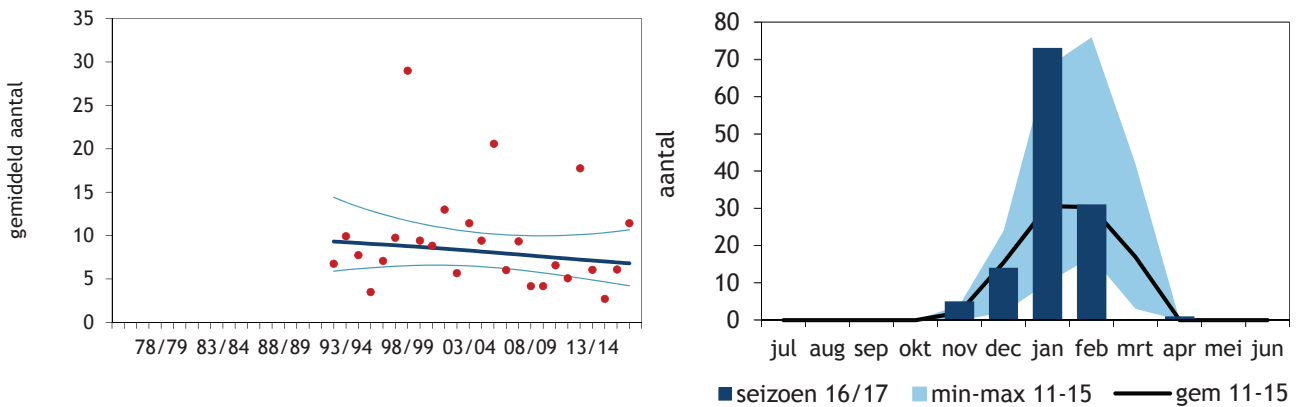


Figuur 10. Trend en seizoenspatroon van de Kuifeend in het Lauwersmeergebied.

NONNETJE *Mergellus albellus*

Het Nonnetje laat in het Lauwersmeer geen duidelijk trend zien (figuur 11). Terwijl de laatste jaren menigmaal 'laagtere records' werden vastgesteld, piekte de soort in het seizoen 2016/17 als vanouds in januari

met een totaal van 73 individuen. Ruim de helft hiervan (44) zat in het telgebied 'Slenk', in het centrale deel van het Lauwersmeer.

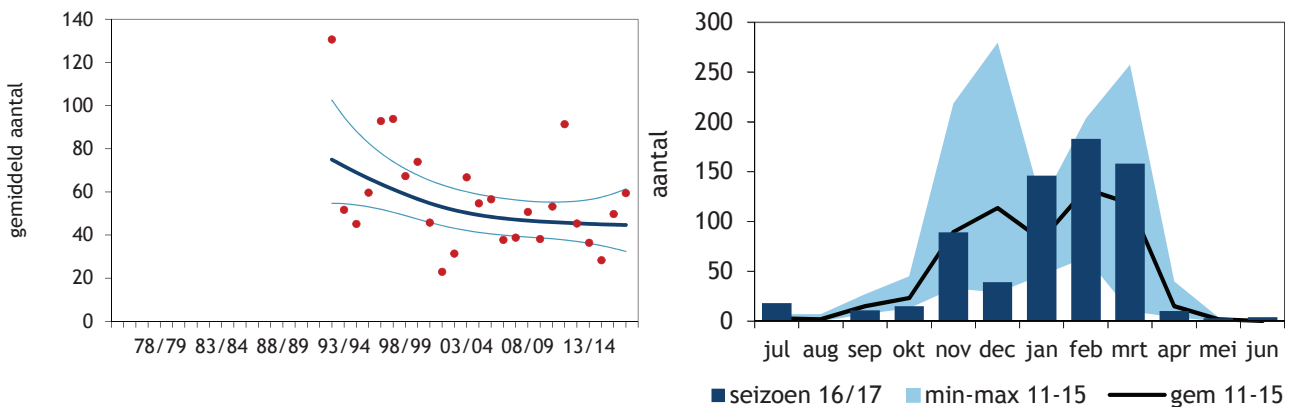


Figuur 11. Trend en seizoenspatroon van het Nonnetje in het Lauwersmeergebied.

BRILDUIKER *Bucephala clangula*

Sinds 1992 is de Brilduiker in het Lauwersmeer afgenomen, maar de laatste tien jaar zijn de aantallen nagenoeg stabiel (figuur 12). Het gemiddelde aantal voor het seizoen 2016/17 pakte wat hoger uit dankzij bovengemiddelde aantallen in de maanden januari,

februari en maart. Het ging toen om respectievelijk 146, 183 en 158 Brilduikers. Vooral in het Nieuwe Robbengat duiken regelmatig enkele tientallen op, zoals 66 en 72 in januari en februari.

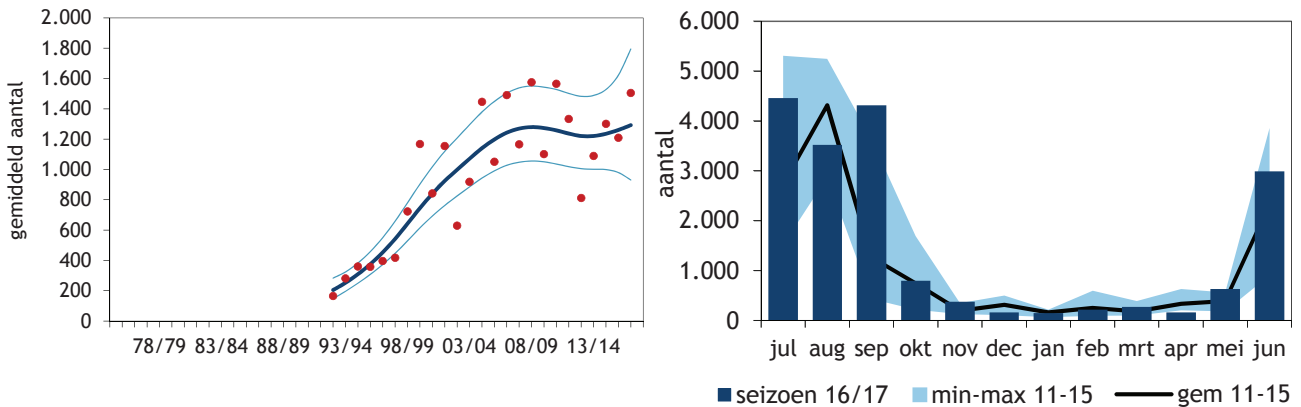


Figuur 12. Trend en seizoenspatroon van de Brilduiker in het Lauwersmeergebied.

KRAKEEND *Anas strepera*

Na een sterke toename sinds 1992 fluctueert het aantal Krakeenden de laatste tien seizoenen en is de trend onzeker (figuur 13). In het seizoen 2016/17 lag het seizoensgemiddelde aan de hoge kant vanwege grote aantallen Krakeenden in met name juli, september en juni (figuur 13). De seizoenspiek viel

in juli met 4454 Krakeenden, wat weinig afweek van het aantal in september (4315). In juli zaten de Krakeenden tamelijk verspreid in het gebied, met de grootste concentratie in het Blikplaatgat (1840). In september concentreerde de soort zich bij Achter de Zwartten (3080).

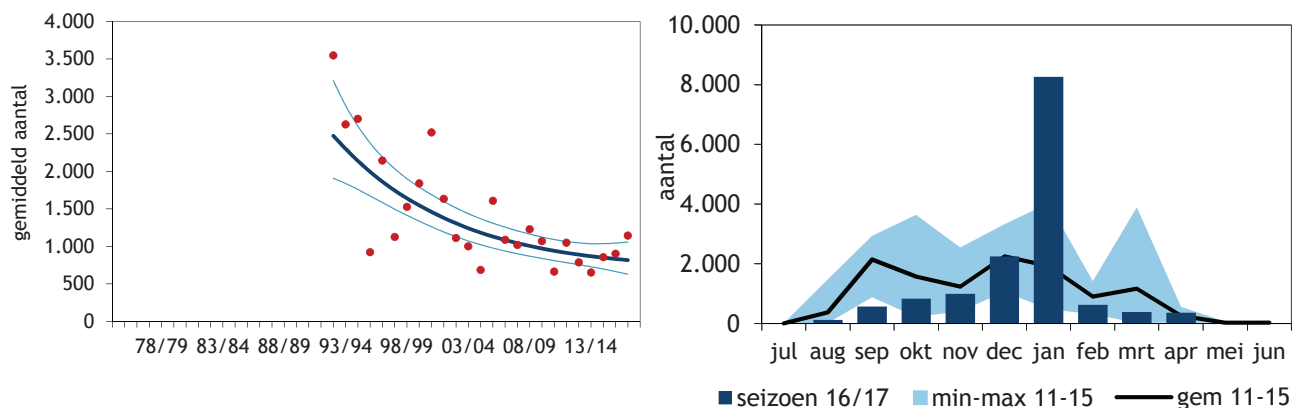


Figuur 13. Trend en seizoenspatroon van de Krakeend in het Lauwersmeergebied.

SMIENT *Anas penelope*

Zowel op de lange als korte termijn is de Smient afgenomen in het Lauwersmeergebied (figuur 14). Ook in het seizoen 2016/17 lagen de maandelijkse aantallen beneden niveau, afgezien van januari, toen de

soort een sterke seizoenspiek liet zien (figuur 14). Er werden toen 8255 Smienten geteld en daarvan zaten er 4700 ten noorden van de Blikplaat en 3064 op het open water bij Oostmahorn.

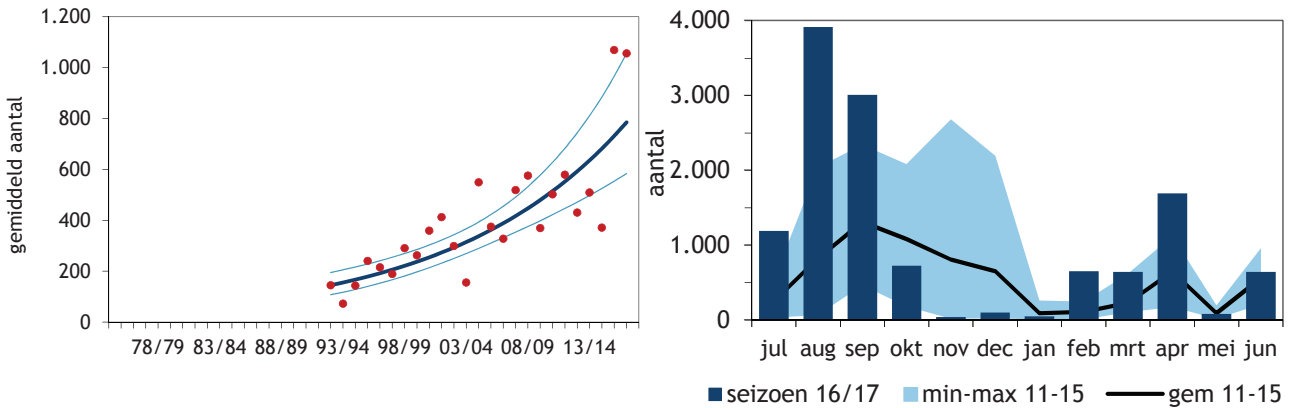


Figuur 14. Trend en seizoenspatroon van de Smient in het Lauwersmeergebied.

SLOBEEND *Anas clypeata*

De trend van de Slobeend toont dat de soort de afgelopen twee seizoenen uitermate goed vertegenwoordigd was in het Lauwersmeergebied (figuur 15). Hoewel de soort al sinds begin jaren negentig een toename laat zien, springen de laatste twee seizoenen er duidelijk uit. Dat heeft te maken met veel grotere aantallen Slobeenden in de zomermaanden (figuur 15). De seizoenspiek in augustus bedroeg

3907 Slobeenden, waarvan er 3100 in de Ezumakeeg verbleven. Met 3002 individuen was de Slobeend ook opmerkelijk talrijk in september en toen ging het in de Ezumakeeg om 2880 individuen. Ook de voorjaarspiek in april pakte hoger uit dan gemiddeld (1690), toen er 1590 Slobeenden in de Ezumakeeg verbleven.

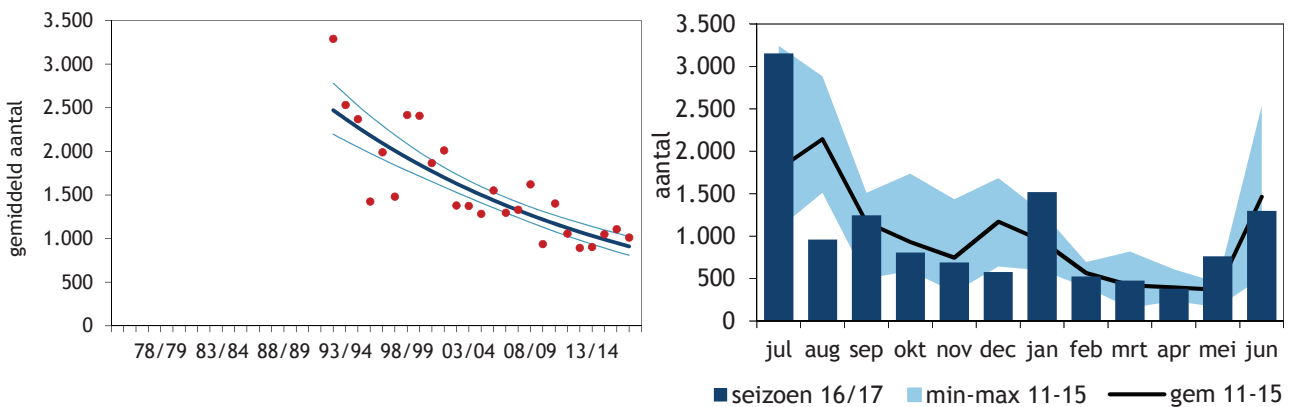


Figuur 15. Trend en seizoenspatroon van de Slobeend in het Lauwersmeergebied.

WILDE EEND *Anas platyrhynchos*

Ondanks een groot aantal Wilde Eenden in juli (3150) is de trend van de soort in het Lauwersmeergebied onverminderd negatief. Dat komt overeen met het landelijke beeld. Het juli-aantal was bijna tweemaal zo groot als het juli-gemiddelde in de periode 2011-2015 (figuur 16). Zo'n

beetje de helft van alle Wilde Eenden in juli verbleef in het Jaap Deensgat (1520). Ook in januari lag het aantal hoger dan gemiddeld (1519), terwijl in de meeste andere maanden het aantal beneden niveau was (figuur 16).

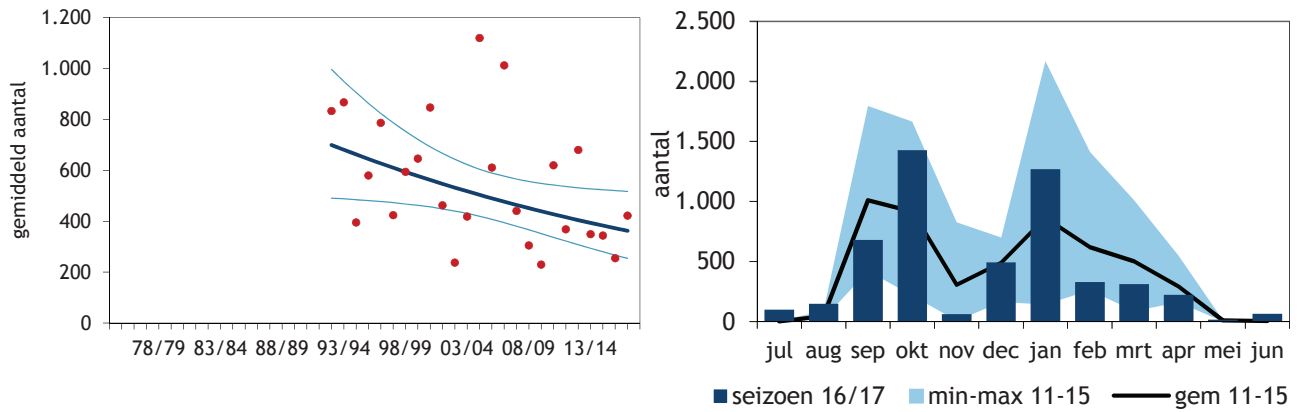


Figuur 16. Trend en seizoenspatroon van de Wilde Eend in het Lauwersmeergebied.

PIJLSTAART *Anas acuta*

De negatieve trend van de Pijlstaart in het Lauwersmeer (figuur 17) contrasteert met de positieve trend die de soort landelijk laat zien. Die toename speelt zich vooral af in de Waddenzee, waar de soort met name langs de Friese Waddenkust in groten getale voorkomt. In oktober en januari piekte de soort

met aantallen die duidelijk boven de maandgemiddelden in de periode 2011-2015 lagen (figuur 17). In beide maanden verspreidde de soort zich ruim door het gebied, met de grootste concentraties bij de Bantswal (293) in oktober en midden in het gebied in telgebied Slenk (365) in januari.

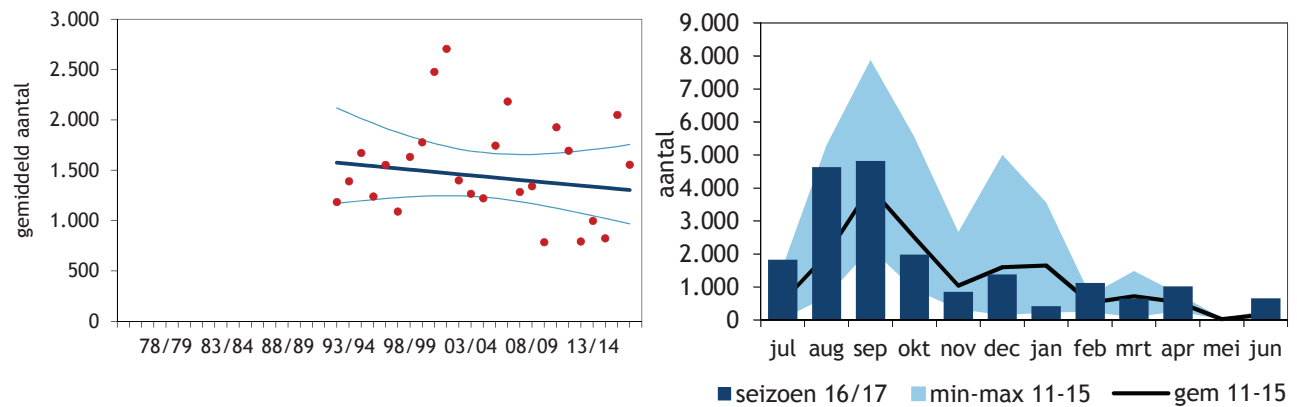


Figuur 17. Trend en seizoenspatroon van de Pijlstaart in het Lauwersmeergebied.

WINTERTALING *Anas crecca*

De trend van de Wintertaling laat heftige aantalschommelingen zien (figuur 18). Terwijl de soort de laatste tien jaar landelijke een stijgende lijn laat zien, is de korte termijntrend in het Lauwersmeergebied allerminst duidelijk. In vergelijking met de maandgemiddelden in de afgelopen vijf seizoenen waren

de aantallen in de zomer groter met in juli 1828, in augustus 4630 en in september 4819 Wintertalingen (figuur 18). In alle drie maanden zat de meerderheid hiervan in de Ezumakeeg, met respectievelijk 1460, 2900 en 4470 Wintertalingen. In de wintermaanden was de soort juist opvallend schaars.

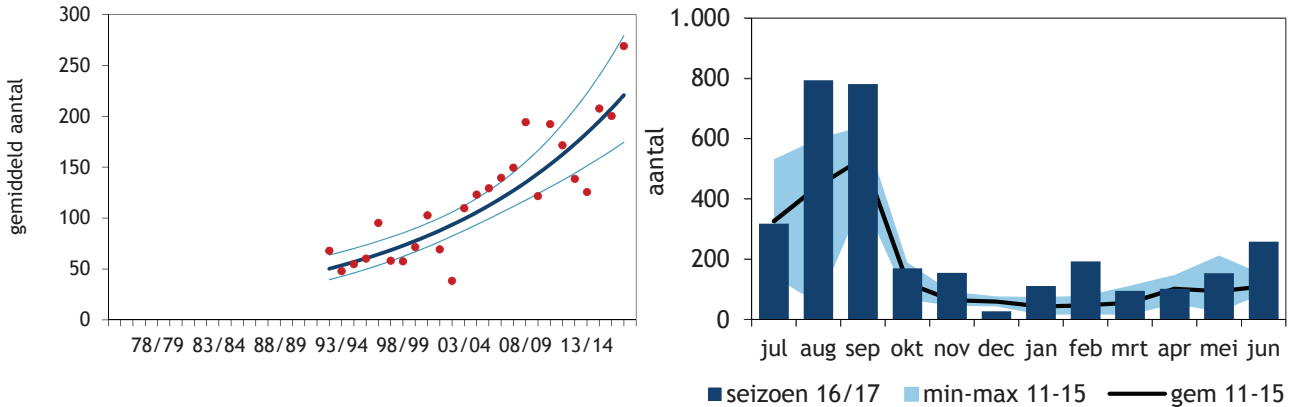


Figuur 18. Trend en seizoenspatroon van de Wintertaling in het Lauwersmeergebied.

AALSCHOLVER *Phalacrocorax carbo*

De Aalscholver neemt duidelijk toe in het Lauwersmeer (figuur 19). Gedurende het hele seizoen lagen de maandelijkse aantallen boven de vijfjarige maandgemiddelden (figuur 19). Dat geldt in het bijzonder voor augustus en september. In beide

maanden was het totaal aantal Aalscholwers nagenoeg gelijk (respectievelijk 793 en 781). De grootste groepen houden zich op de basaltstenen in de Vlinderbalg-West. In augustus zaten hier 455 en in september 482 Aalscholwers.

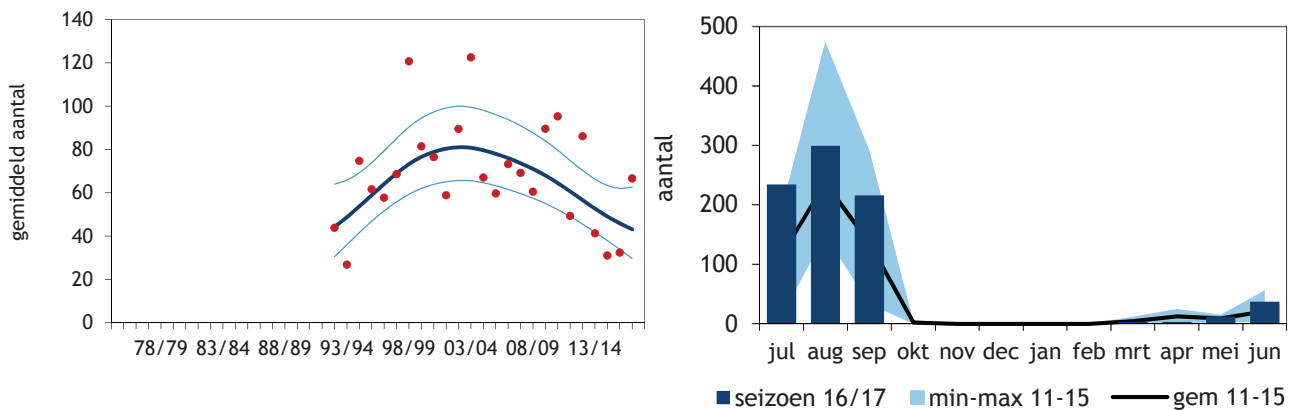


Figuur 19. Trend en seizoenspatroon van de Aalscholver in het Lauwersmeergebied.

LEPELAAR *Platalea leucorodia*

Terwijl de aantallen Lepelaars de afgelopen tien jaar steeds kleiner werden (figuur 20), met vooral in de voorgaande drie seizoenen uiterst lage seizoensgemiddelden, lagen de zomeraantallen in het seizoen 2016/17 eindelijk weer eens wat hoger dan gemid-

deld (figuur 20). In juli, augustus en september werden respectievelijk 234, 299 en 216 Lepelaars geteld, waarbij de meerderheid telkens in de ondiepten van Achter de Zwarten verbleef (respectievelijk 134, 221 en 202).

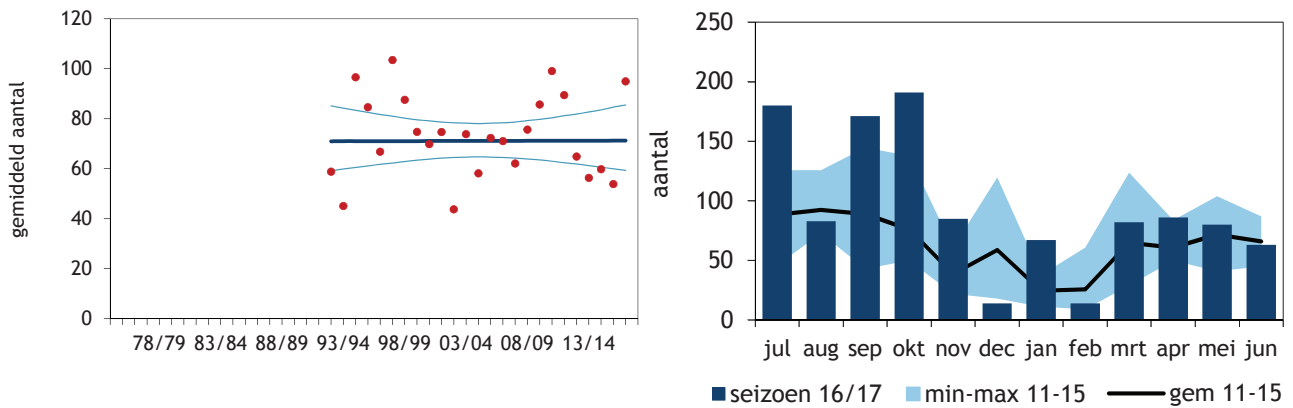


Figuur 20. Trend en seizoenspatroon van de Lepelaar in het Lauwersmeergebied.

FUUT *Podiceps cristatus*

Net als bij Aalscholver en Lepelaar waren ook de maandtotalen van de Fuut in het Lauwersmeer hoger dan de maandgemiddelden in de vijf voorgaande seizoenen (figuur 21). Vooral in de laatste vier seizoenen waren die aantallen aan de lage kant, maar het seizoen 2016/17 springt er wat dat betreft uit. Met name in juli, september en oktober werden veel

Futen geteld (171-191). In juli en september verbleef de meerderheid van de Futen in het noordelijke deel van het gebied, met respectievelijk 94 en 108 vogels in de telgebieden 13, 14 en 1A en 1B. Ook in oktober verbleven hier nog redelijk veel Futen (61), maar zaten centraler in het gebied 76 in telgebied 16 (Slenk).

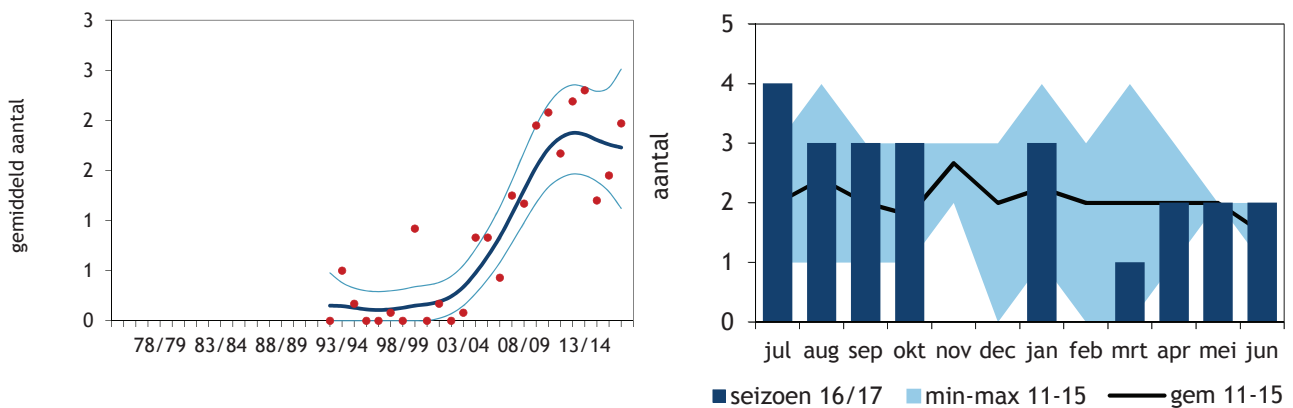


Figuur 21. Trend en seizoenspatroon van de Fuut in het Lauwersmeergebied.

ZEEAREND *Haliaeetus albicilla*

De vestiging van de Zeearend als broedvogel in het Lauwersmeergebied in 2009 (Kleefstra & de Boer 2012) zorgde voor een toename (figuur 22) van het aantal waargenomen individuen. Sindsdien blijft het aantal redelijk gelijk (figuur 22). In 2017 werd voor de achtste maal op rij een broedpoging ondernomen.

Op 23 mei werden twee jonge mannetjes geringd door medewerkers van Sovon. Als prooien werden genoteerd: 1x Bergeend, 1x Wilde Eend, 1x Slobeend, 1x Kuifeend, 1x eend spec., 1x Meerkoet, 1x Brasem/Karper, 1x Rietvoorn, 3x vis spec. en 1x Haas.

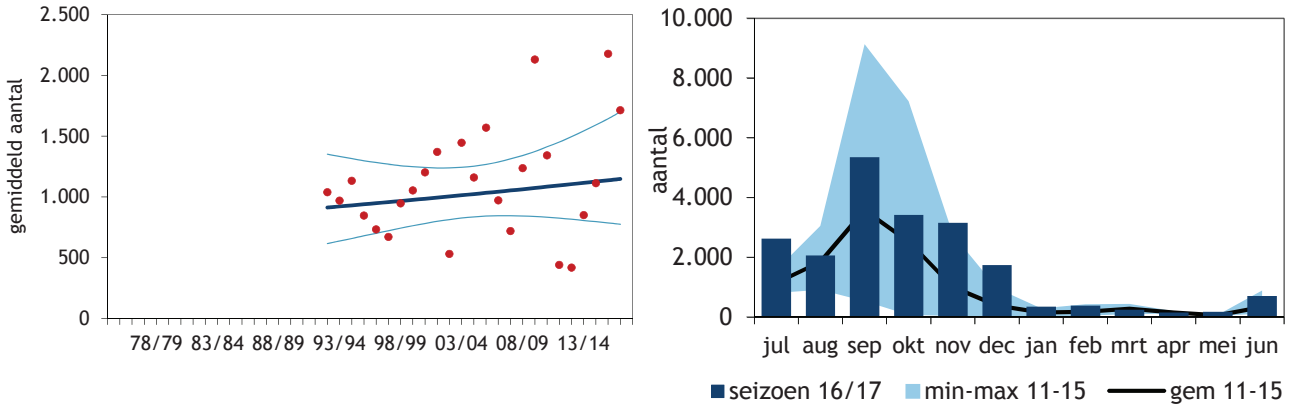


Figuur 22. Trend en seizoenspatroon van de Zeearend in het Lauwersmeergebied.

MEERKOET *Fulica atra*

Hoewel de seizoensgemiddelden van Meerkoeten de laatste jaren enorm uiteen lopen, werden in het seizoen 2016/17 gemiddeld veel Meerkoeten geteld, evenals een seizoen eerder (figuur 23). Op augustus na lagen de maandtotalen in de periode juli-december alle boven de vijfjarige maandgemiddelden. Zoals gebruikelijk piekte de soort in september, toen er 5349 Meerkoeten in het Lauwersmeergebied wer-

den geteld. Ongeveer de helft hiervan (2740) hield zich op in telgebied 14 (Open water Oostmahorn), terwijl er nog eens 670 in het Blikplaatgat (telgebieden 20A en B) en 570 in Slenk (telgebied 16) zaten. Ook in de maanden erna verbleven veruit de meeste Meerkoeten op het open water nabij Oostmahorn (telgebied 14).

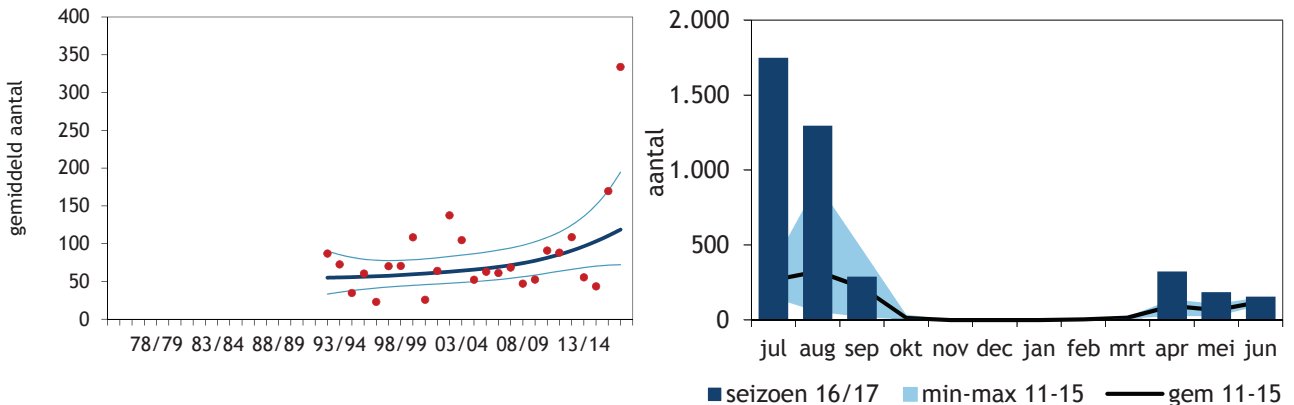


Figuur 23. Trend en seizoenspatroon van de Meerkoet in het Lauwersmeergebied.

KLUUT *Recurvirostra avosetta*

In het seizoen 2015/16 werden gemiddeld over het seizoen veel meer Kluten geteld dan in de twintig seizoenen ervoor (figuur 24). Dat had toen vooral te maken met de grote aantallen in de nazomer (Kleefstra *et al.* 2016b). Het seizoen 2016/17 gaat daar overheen. Opnieuw piekte de Kluut sterk in juli en augustus, met respectievelijk 1748 en 1296

individuen, in beide maanden verdeeld over de Ezumakeeg (juli: 1564, augustus: 1182) en Achter de Zwartten (juli: 184, augustus: 114). Deze grote aantallen leiden tot een uitbijter in de trend (figuur 24). Ook in het voorjaar waren Kluten iets talrijker. In april werden er toen 322 geteld, waarvan 287 in de Ezumakeeg.

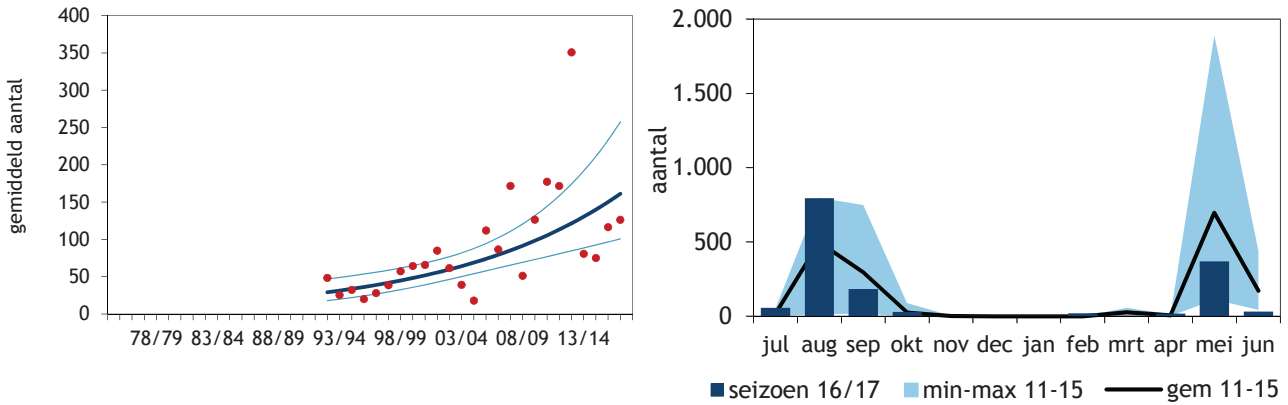


Figuur 24. Trend en seizoenspatroon van de Kluut in het Lauwersmeergebied.

BONTBEKPLEVIER *Charadrius hiaticula*

Hoewel de trend van de Bontbekplevier in het Lauwersmeergebied op zowel lange als korte termijn positief is, lijkt de soort in recente seizoenen te stabiliseren (figuur 25). In het seizoen 2016/17 was de soort nog relatief talrijk tijdens de augustustelling. Er werden toen bijna 800 Bontbekplevieren ge-

teld, waarvan meer dan de helft (434) bij Achter de Zwarten. De voorjaarspiek daarentegen was mager met 369 individuen, waarvan 166 in de Ezumakeeg. Ook in maanden als september (182) en juni (32) lagen aantallen lager dan gemiddeld (figuur 25).

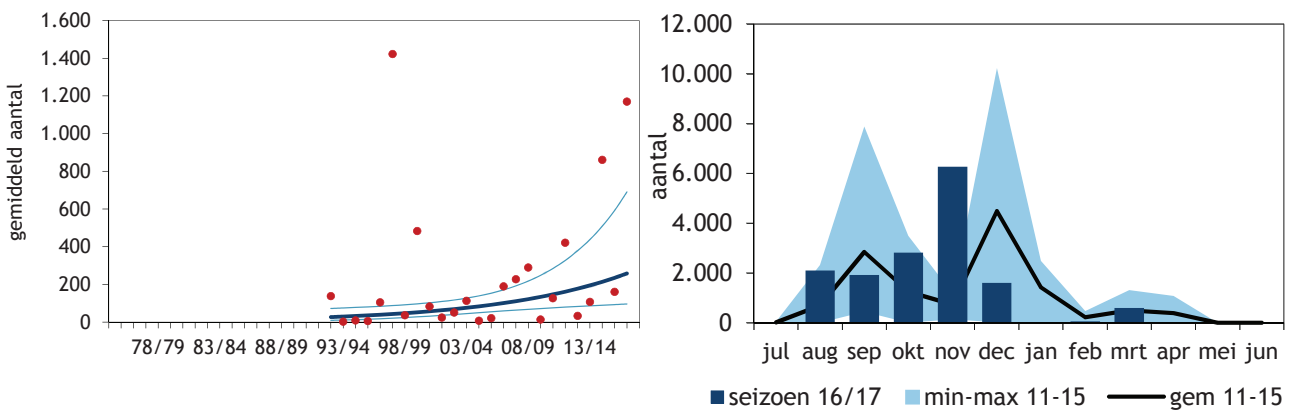


Figuur 25. Trend en seizoenspatroon van de Bontbekplevier in het Lauwersmeergebied.

GOUDPLEVIER *Phuvalis apricaria*

Het aantal Goudplevieren lag in het seizoen 2016/17 hoger dan in de 15 jaar ervoor (figuur 26). Dat heeft alles te maken met grote aantallen in oktober en november, doorgaans de piekmaanden van de soort in Nederland. In oktober werden in het Lauwersmeergebied 2814 geteld. Hiervan zaten de meeste in de Ezumakeeg (1630) en het Jaap

Deensgat (1184). In november piekte de soort sterk met 6260 individuen. De overgrote meerderheid hiervan zat in de Ezumakeeg (5700). Deze grote najaarsaantallen dragen bij aan de toname die de soort in het Lauwersmeergebied laat zien sedert begin jaren negentig (figuur 26). Landelijk neemt de soort niet toe, maar laat de soort een stabiele trend zien.

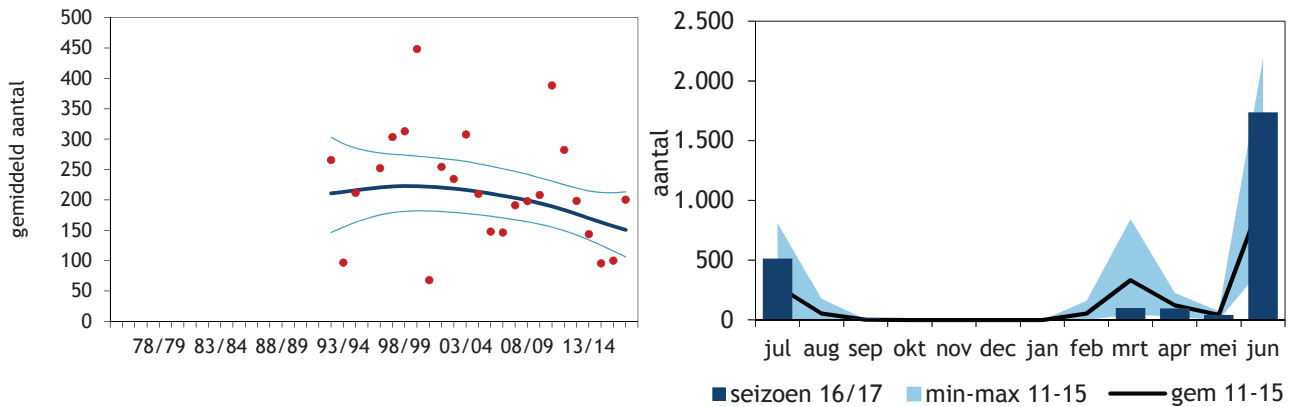


Figuur 26. Trend en seizoenspatroon van de Goudplevier in het Lauwersmeergebied.

GRUTTO *Limosa limosa limosa*

Het grotere aantal Grutto's dat in het seizoen 2016/17 in het Lauwersmeergebied werd geteld doorbreekt de sterk afnemende aantallen van de laatste zes seizoenen enigszins. Het neemt niet weg dat de trend onverminderd negatief blijft (figuur 27), wat ook landelijk het geval is. Het grotere aantal

Grutto's heeft met name te maken met een sterke seizoenspiek in juni. Er werden toen 1736 Grutto's geteld, waarvan 1380 in de Ezumakeeg. Doorgaans gaat het om adulte vogels die foerageren en overnachten in het gebied, en die veelal een mislukt broedseizoen hebben gekend.

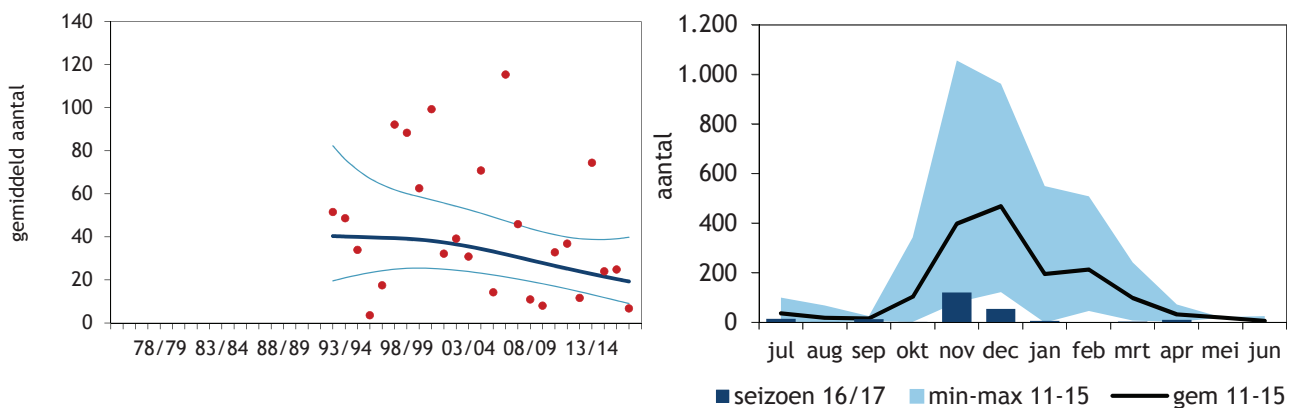


Figuur 27. Trend en seizoenspatroon van de Grutto in het Lauwersmeergebied.

WULP *Numenius arquata*

In de afgelopen 20 jaar werden er niet zo weinig Wulpen in het Lauwersmeergebied geteld als in het seizoen 2016/17. Dat is niet alleen af te lezen in de trend in figuur 28, maar ook het seizoenspatroon

illustreert de afwezigheid van de soort. De winterpiek van de soort ontbrak. In november werden 120 Wulpen geteld, wat daarmee het seizoensmaximum was. Die zaten vrijwel alle in de Bantpolder (106).

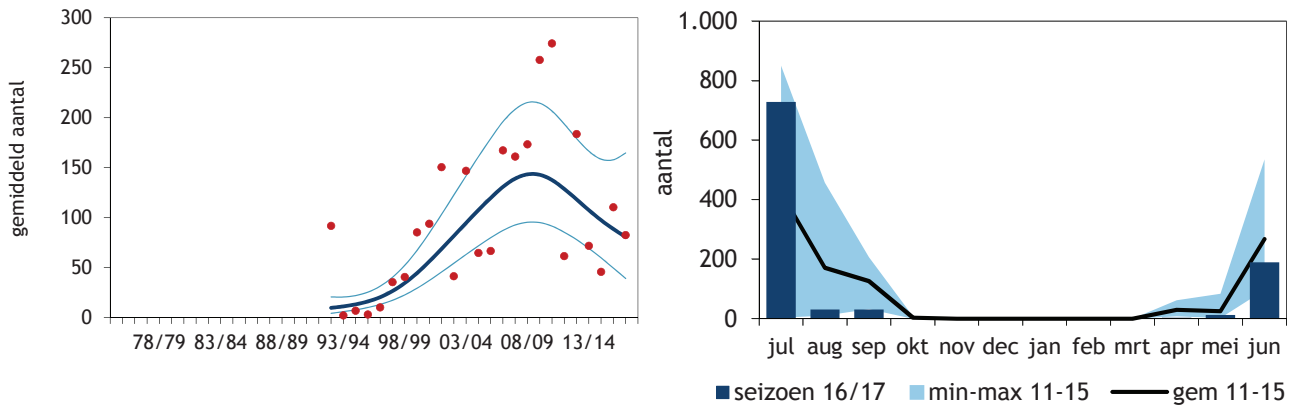


Figuur 28. Trend en seizoenspatroon van de Wulp in het Lauwersmeergebied.

ZWARTE RUITER *Tringa erythropus*

Op de lange termijn is de Zwarte Ruiters ster toegenomen in het Lauwersmeergebied (figuur 29), dit in tegenstelling tot de afname die landelijk speelt. Over de laatste tien jaar is de trend echter onzeker en lijkt die naar een afname te tenderen. In juli was de soort rijkelijker vertegenwoordigd dan gemiddeld in de

voorgaande vijf seizoenen. Er werden 728 Zwarte Ruiters geteld en die zaten alle in het Jaap Deensgat. In de nazomer was de soort echter nagenoeg afwezig, met slechts 31 en 30 in augustus en september. Ook op het einde van het seizoen waren de aantallen in mei en juni onder niveau (figuur 29).

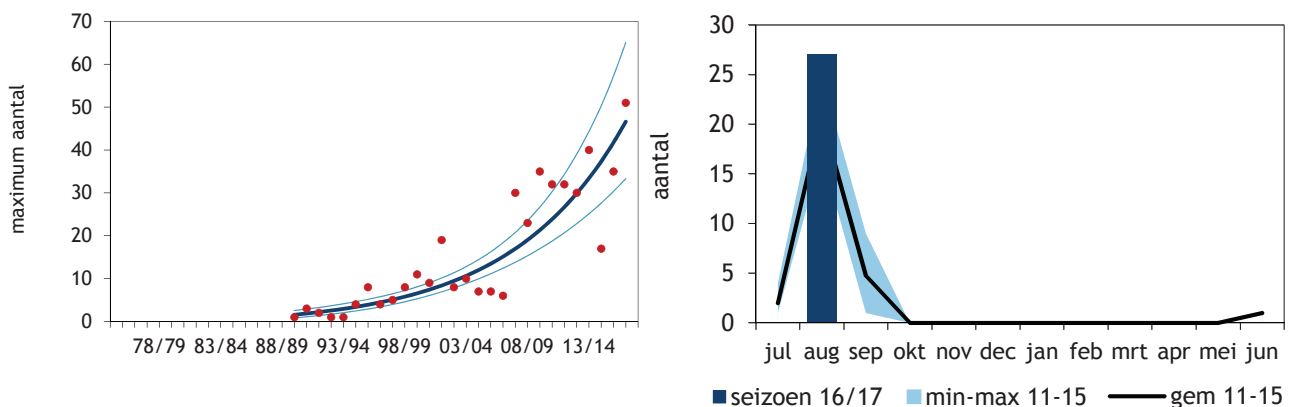


Figuur 29. Trend en seizoenspatroon van de Zwarte Ruiters in het Lauwersmeergebied.

REUZENSTERN *Sterna caspia*

Met de watervogeltellingen overdag werden alleen Reuzensterns geteld in augustus (figuur 30). Het ging toen om 27 individuen. De meeste daarvan werden gezien bij Achter de Zwartten (10) en rond het Jaap Deensgat (8). De trend van de Reuzenstern in

het Lauwersmeergebied is gebaseerd op slaapplaatstellingen van de soort. Met die tellingen werd een maximum van 52 individuen geteld (figuur 30). Dat aantal past in de toename die de soort in het gebied laat zien.



Figuur 30. Trend (op basis van slaapplaatstellingen) en seizoenspatroon (op basis van watervogeltellingen) van de Reuzenstern in het Lauwersmeergebied.

6. Evaluatie

Evenals in het seizoen 2015/16 waren de aantallen watervogels in vergelijking met eerdere seizoenen in de periode september tot en met december aan de hoge kant, samenhangend met grote aantallen Wilde Eenden (3150) en Kluten (1748) in juli, Kuifeenden (2899) en Pijlstaarten (1427) in oktober en Kuifeenden (2560), Meerkoeten (3150) en Kieviten (9950) in november.

Van de Natura 2000-soorten die in het Lauwersmeergebied afnemen, laten Tafeleend, Brilduiker, Wilde Eend en Grutto landelijk eenzelfde trend zien. Dat geldt echter niet voor Kolgans, Pijlstaart en Lepelaar, want die nemen landelijke juist toe.

Soorten die in het Lauwersmeergebied een toename laten zien, laten dat veelal ook landelijk zien, zoals Wilde Zwaan, Krakeend, Slobeend, Aalscholver, Bontbekplevier en Reuzenstern. Alleen positieve trend bij de Zwarte Ruiters, waarvan de lange termijn-trend positief is in het Lauwersmeergebied, contrasteert met de negatieve landelijke trend.

Wanneer we kijken naar de instandhoudingsdoelen voor Natura 2000-soorten in het Lauwersmeergebied (tabel 8), dan zien we dat van de 29 soorten er 11 zijn die die doelstelling niet halen. Dat beeld is iets positiever dan in Kleefstra *et al.* (2016b).

Tabel 8. Instandhoudingsdoelen voor niet-broedvogels in Natura 2000-gebied Lauwersmeer. Per soort is verder de gemiddelde populatie weergegeven (periode 2012/13-2016/17) en of het doel voor de populatie wordt gehaald.

nr	soort	Landelijk doel		Doel populatie	Populatie 2012/13-2016/17	Populatie gehaald?
		omvang	kwaliteit			
A005	Fuut	Behoud	Behoud	60	66	Ja
A017	Aalscholver	Behoud	Behoud	70	188	Ja
A034	Lepelaar	Behoud	Behoud	80	52	Nee
A037	Kleine zwaan	Behoud	Behoud	140	57	Nee
A038	Wilde zwaan	Behoud	Behoud	10	17	Ja
A041	Kolgans	Behoud	Behoud	190	151	Nee
A042	Dwerggans	Behoud	Behoud	40 (max)	9	Nee
A043	Grauwe Gans	Behoud	Behoud	1100	1.543	Ja
A045	Brandgans	Behoud	Behoud	1700	3.194	Ja
A048	Bergeend	Behoud	Behoud	480	527	Ja
A050	Smient	Behoud	Behoud	1600	868	Nee
A051	Krakeend	Behoud	Behoud	900	1.183	Ja
A052	Wintertaling	Behoud	Behoud	1900	1.244	Nee
A053	Wilde eend	Behoud	Behoud	1700	994	Nee
A054	Pijlstaart	Behoud	Behoud	510	410	Nee
A056	Slobeend	Behoud	Behoud	290	688	Ja
A059	Tafeleend	Behoud	Behoud	130	62	Nee
A061	Kuifeend	Behoud	Behoud	540	1.120	Ja
A067	Brilduiker	Behoud	Behoud	40	44	Ja
A068	Nonnetje	Behoud	Behoud	9	9	Ja
A075	Zeearend	Behoud	Behoud	1 (max)	2	Ja
A125	Meerkoet	Behoud	Behoud	970	1.255	Ja
A132	Kluut	Behoud	Behoud	90	142	Ja
A137	Bontbekplevier	Behoud	Behoud	60	150	Ja
A140	Goudplevier	Behoud	Behoud	150	467	Ja
A156	Grutto	Behoud	Behoud	260	148	Nee
A160	Wulp	Behoud	Behoud	50	28	Nee
A161	Zwarte ruiters	Behoud	Behoud	100	99	Bijna
A190	Reuzenstern	Behoud	Behoud	10 (max)	35	Ja

7. Literatuur

- BEEMSTER N. & BIJKERK W. 2005. Natuurwaarden in het Lauwersmeergebied en mogelijke effecten van bodemdaling door gaswinning. A&W-rapport 703. Altenburg & Wymenga ecologisch onderzoek bv, Veenwouden.
- HORNMAN M., HUSTINGS F., KOFFIJBERG K., KLAASSEN O. 2012. Handleiding Sovon Watervogel- en slaapplaatstellingen. Sovon Vogelonderzoek Nederland, Nijmegen.
- HORNMAN M., HUSTINGS F., KOFFIJBERG K., KLAASSEN O., VAN WINDEN E., SOVON GANZEN- EN ZWANENWERK GROEP & SOLDAAT L. 2016. Watervogels in Nederland in 2014/2015. Sovon-rapport 2016/54, RWS-rapport BM 16.15. Sovon Vogelonderzoek Nederland, Nijmegen.
- KLEEFSTRA R., BEEMSTER N., KLOOSTERHUIS J. & VAN WINDEN E. 2016a. Watervogels in het Lauwersmeer in 2012/2013, 2013/2014 en 2014/2015. Sovon-rapport 2016/14. Sovon Vogelonderzoek Nederland, Nijmegen.
- KLEEFSTRA R., BEEMSTER N., KLOOSTERHUIS J. & VAN WINDEN E. 2016b. Watervogels in het Lauwersmeer in 2015/2016. Sovon-rapport 2016/43. Sovon Vogelonderzoek Nederland, Nijmegen.
- KLEEFSTRA R. & DE BOER P. 2012. Watervogels in het Lauwersmeer in 2011/2012. Sovon-rapport 2012/40. Sovon Vogelonderzoek Nederland, Nijmegen.
- KLEEFSTRA R., DE BOER P. & KAMPICHLER C. 2016c. Broedvogelmonitoring in het Lauwersmeer in 2016. Sovon-rapport 2016/44. Sovon Vogelonderzoek Nederland, Nijmegen.
- VISSER H. 2004. Estimation and detection of flexible trends. *Atmospheric Environment* 38: 4135-4145.
- WETLANDS INTERNATIONAL 2015. Waterbird Population Estimates. Conservation status Review 6. wpe.wetlands.org (geraadpleegd 11-11-2015).
-

Bijlagen

Bijlage 1. Aantallen per soort per maand in het gehele telgebied van de telgroep Lauwersmeer in het seizoen 2016/17.

Nederlandse naam	jul	aug	sep	okt	nov	dec	jan	feb	mrt	apr	mei	jun
Knobbelzwaan	2.484	555	471	182	87	69	49	36	34	24	997	1.336
Zwarte Zwaan	10	0	1	0	0	0	0	0	0	0	0	0
Kleine Zwaan	0	0	0	102	18	67	73	43	0	0	0	0
Wilde Zwaan	0	0	0	3	24	48	283	37	0	0	0	0
Indische Gans	2	0	0	0	0	0	0	0	0	0	0	1
Sneeuwgans	0	0	2	0	0	0	0	0	0	0	0	0
Grauwe Gans	4.678	1.923	2.563	1.964	1.552	794	1.626	1.367	902	582	1.373	5.214
Soepgans	0	307	3	0	0	0	20	1	1	11	0	0
Kolgans	0	0	0	2.541	1.389	195	405	515	238	0	0	0
Kleine Canadese Gans	0	2	2	0	0	0	0	0	0	0	0	0
Grote Canadese Gans	520	0	1	0	0	0	2	0	13	0	0	110
Brandgans	28	816	5.636	21.187	23.550	26.589	18.583	24.819	33.083	37.147	324	377
Rotgans	0	0	0	18	14	26	119	59	76	407	330	0
Nijlgans	186	145	25	0	1	36	20	21	6	13	27	31
Casarca	42	35	49	0	0	0	0	0	0	0	2	6
Bergeend	120	127	270	848	754	625	456	684	230	443	730	439
Tafeleend	24	36	15	59	164	87	45	129	38	75	50	12
Kuifeend	1.002	717	880	2.935	2.571	1.960	2.257	1.719	1.161	1.220	362	502
Topper	0	0	0	2	1	0	1	1	2	1	0	0
IJseend	0	0	0	0	0	0	0	1	1	0	0	0
Nonnetje	0	0	0	0	5	14	73	31	0	1	0	0
Brilduiker	18	0	11	15	91	40	146	183	158	10	3	4
Grote Zaagbek	0	0	0	0	16	5	50	36	1	0	0	0
Krakeend	4.466	3.578	4.354	834	398	160	151	227	290	177	637	3.032
Smient	12	124	599	843	1.004	2.247	8.255	622	389	357	8	9
Slobeend	1.200	3.907	3.002	741	40	97	46	653	640	1.694	85	644
Wilde Eend	3.362	1.116	1.331	1.020	795	684	1.567	663	628	546	841	1.423
Soepeend	6	0	0	0	0	0	0	9	22	1	4	3
Pijlstaart	98	149	680	1.427	62	493	1.269	329	312	224	15	64
Zomertaling	0	0	0	0	0	0	0	0	12	2	1	5
Wintertaling	1.828	4.660	4.890	2.044	936	1.402	418	1.145	642	1.024	0	657
Fazant	4	0	0	3	0	0	0	1	0	1	0	1
Aalscholver	320	795	785	178	155	27	111	192	97	102	153	258
Roerdomp	0	0	0	0	1	0	1	1	2	1	1	0
Kleine Zilverreiger	6	0	0	0	1	0	0	0	0	0	4	7
Grote Zilverreiger	122	58	56	56	60	15	56	17	17	6	6	25
Blauwe Reiger	54	45	38	42	41	28	20	34	18	6	17	36
Ooievaar	0	0	0	0	0	0	0	0	1	0	0	0
Lepelaar	234	302	216	2	0	0	0	0	3	3	12	40
Flamingo	0	0	0	0	0	0	0	0	0	1	0	0
Dodaars	6	7	15	49	24	25	54	14	9	1	0	1
Fuut	184	85	172	191	86	14	67	14	82	87	83	67
Geoorde Fuut	0	0	0	0	0	0	0	0	0	0	1	7
Wespendief	0	0	0	0	0	0	0	0	0	0	1	0
Zeearend	4	3	3	3	0	0	3	0	1	2	2	2
Bruine Kiekendief	35	17	4	3	2	0	0	0	9	29	27	23
Blauwe Kiekendief	0	0	1	7	4	5	3	5	1	0	0	1
Grauwe Kiekendief	4	0	0	0	0	0	0	0	0	0	5	1
Havik	2	2	0	2	4	1	1	3	0	0	1	0
Sperwer	0	1	1	1	3	3	3	0	0	0	0	1
Buizerd	8	35	37	49	25	33	31	23	11	9	16	13

Nederlandse naam	jul	aug	sep	okt	nov	dec	jan	feb	mrt	apr	mei	jun
Ruigpootbuizerd	0	0	0	1	1	0	2	1	3	0	0	0
Visarend	0	1	1	0	0	0	0	0	0	0	1	0
Torenavk	20	8	5	22	14	7	9	6	6	12	10	7
Smelleken	0	0	0	1	0	0	0	0	0	0	0	0
Boomvalk	0	0	1	0	0	0	0	0	0	0	0	0
Slechtvalk	2	3	4	3	3	4	3	2	1	2	0	0
Waterral	0	0	16	16	11	13	13	1	1	1	2	1
Waterhoen	0	0	1	1	1	0	3	2	0	2	0	1
Meerkoet	2.694	2.087	5.374	3.462	3.214	1.788	422	470	302	198	211	732
Scholekster	284	0	0	0	0	0	0	63	178	38	94	111
Kluut	1.748	1.296	288	7	2	0	0	0	8	322	186	155
Kleine Plevier	0	0	0	0	0	0	0	0	0	1	0	0
Bontbekplevier	56	793	182	29	0	0	0	19	4	17	369	32
Strandplevier	0	0	0	0	0	0	0	0	0	1	0	0
Goudplevier	0	3.160	2.000	2.836	7.110	1.600	0	60	600	0	1	1
Kievit	918	4.306	4.976	5.852	10.450	4.392	281	831	229	199	223	814
Kanoet	0	35	0	0	0	0	0	0	0	0	0	0
Kleine Strandloper	10	177	30	16	7	0	0	0	0	0	33	0
Temmincks Strandloper	0	1	0	0	0	0	0	0	0	0	1	0
Krombekstrandloper	4	62	1	0	0	0	0	0	0	0	4	0
Bonte Strandloper	16	169	206	46	152	150	0	40	99	29	66	0
Kemphaan	1.252	785	404	87	0	0	0	0	0	227	243	223
Bokje	0	0	1	2	0	0	1	0	0	0	0	0
Watersnip	2	39	50	58	7	9	5	14	16	6	0	0
Houtsnip	0	0	0	1	0	0	0	0	1	0	0	0
Grutto	514	8	14	0	0	0	0	0	99	95	41	1.736
Regenwulp	0	0	0	0	0	0	0	0	0	0	5	0
Wulp	14	8	13	1	120	54	6	0	4	10	0	0
Oeverloper	4	2	1	0	0	0	0	0	0	0	2	0
Witgat	4	4	4	0	0	0	1	0	0	0	1	0
Zwarte Ruiter	728	31	30	0	0	0	0	0	0	3	12	189
Groenpootruiter	0	6	1	55	0	0	0	0	0	8	7	8
Bosruiter	0	3	0	0	0	0	0	0	0	0	2	1
Tureluur	14	24	63	0	0	0	53	0	4	52	50	377
Steenloper	0	0	0	0	0	0	1	0	2	0	20	0
Grauwe Franjepoot	0	3	0	0	0	0	0	0	0	0	0	0
Kokmeeuw	198	2.723	1.373	1.077	277	226	20	195	18	21	217	58
Stormmeeuw	0	133	517	942	87	105	93	100	14	52	5	0
Kleine Mantelmeeuw	82	16	0	2	3	0	0	8	366	302	88	19
Zilvermeeuw	24	29	152	183	7	3	2	79	107	25	149	90
Grote Mantelmeeuw	62	52	92	43	32	21	25	12	53	12	32	21
Dwergstern	0	13	0	0	0	0	0	0	0	0	0	0
Reuzenstern	0	27	0	0	0	0	0	0	0	0	0	0
Witwangstern	0	0	0	0	0	0	0	0	0	0	5	0
Zwarte Stern	0	2	0	0	0	0	0	0	0	0	0	0
Grote Stern	0	1	0	0	0	0	0	0	0	0	0	0
Visdief	92	142	0	0	0	0	0	0	0	0	35	22
Holenduif	10	17	6	8	0	0	58	4	22	46	2	1
Houtduif	12	16	3	5	14	1	2	23	25	16	5	10
Turkse Tortel	0	0	0	0	0	0	0	0	0	0	1	2
Koekoek	0	0	0	0	0	0	0	0	0	0	12	8
Gierzwaluw	704	1	0	0	0	0	0	0	0	0	0	3
IJsvogel	0	1	3	3	1	0	1	0	0	0	0	0
Grote Bonte Specht	0	1	0	0	0	1	2	0	0	4	0	1
Wielewaal	0	0	0	0	0	0	0	0	0	0	1	0
Klapekster	0	0	0	0	1	0	0	0	0	0	0	0
Ekster	0	0	2	4	3	3	6	6	5	5	2	2

Nederlandse naam	jul	aug	sep	okt	nov	dec	jan	feb	mrt	apr	mei	jun
Gaai	2	0	6	5	5	2	2	0	1	4	0	2
Kauw	0	0	20	25	29	19	39	66	47	31	27	18
Zwarte Kraai	42	48	97	37	46	43	55	38	38	32	34	29
Zwarte x Bonte Kraai	0	0	0	0	0	0	0	2	0	0	0	0
Raaf	0	0	0	0	4	0	2	2	0	0	0	0
Goudhaan	0	1	0	3	0	7	0	0	0	0	0	0
Pimpelmees	2	0	0	2	1	7	3	4	3	7	1	5
Koolmees	0	1	3	18	15	27	10	16	20	7	7	6
Baardman	0	2	28	51	24	13	2	9	7	13	8	26
Veldleeuwerik	24	14	2	1	0	0	0	9	18	17	15	10
Oeverzwaluw	278	738	0	0	0	0	0	0	0	30	80	33
Boerenzwaluw	466	543	21	0	0	0	0	0	0	50	99	22
Huiszwaluw	450	324	0	0	0	0	0	0	0	17	32	89
Startmees	0	0	0	0	0	1	0	0	0	4	0	0
Tjiftjaf	20	1	2	0	0	0	0	0	9	27	21	8
Fitis	4	3	1	0	0	0	0	0	0	54	24	11
Braamsluiper	0	0	0	0	0	0	0	0	0	0	3	0
Grasmus	8	0	0	0	0	0	0	0	0	0	7	10
Tuinfluit	0	0	0	0	0	0	0	0	0	0	7	5
Zwartkop	18	0	0	0	0	0	0	0	0	8	14	9
Sprinkhaanzanger	0	0	0	0	0	0	0	0	0	2	0	1
Snor	0	0	0	0	0	0	0	0	0	1	0	0
Spotvogel	0	0	0	0	0	0	0	0	0	0	0	2
Bosrietzanger	2	0	0	0	0	0	0	0	0	0	5	8
Kleine Karekiet	12	1	1	0	0	0	0	0	0	0	17	34
Rietzanger	22	1	0	0	0	0	0	0	1	21	32	21
Boomkruiper	0	0	0	1	0	0	0	0	0	0	0	0
Winterkoning	6	1	1	5	5	4	1	0	6	8	5	8
Spreeuw	3.536	2.244	3.006	2.331	1.511	2.023	467	20	192	110	2	1.220
Beflijster	0	0	0	0	0	0	0	0	3	0	0	0
Merel	24	3	0	27	39	28	24	8	16	19	17	25
Kramsvogel	0	0	0	164	64	77	13	5	21	59	0	0
Zanglijster	0	0	0	0	0	0	3	1	5	2	4	6
Koperwiek	0	0	0	5	0	0	0	0	0	20	0	0
Grote Lijster	0	0	0	1	0	0	0	0	0	0	0	0
Roodborst	4	0	1	11	5	14	23	3	5	6	2	0
Nachtegaal	0	0	0	0	0	0	0	0	0	0	1	0
Blauwborst	0	0	0	0	0	0	0	0	0	1	0	1
Zwarte Roodstaart	6	0	0	0	0	0	0	0	0	1	2	0
Roodborsttapuit	0	0	0	0	0	0	0	0	2	2	2	0
Tapuit	0	1	3	0	0	0	0	0	0	0	0	0
Heggenmus	0	0	0	0	1	0	0	0	0	2	0	0
Huismus	0	0	0	0	0	0	0	0	0	5	0	7
Gele Kwikstaart	6	8	0	0	0	0	0	0	0	2	5	3
Witte Kwikstaart	100	22	58	5	3	0	0	12	34	22	29	75
Graspieper	64	13	44	47	21	11	21	14	115	24	13	16
Waterpieper	0	0	0	0	3	7	4	13	2	0	0	0
Vink	36	3	9	36	13	26	55	9	32	16	9	5
Groenling	0	0	0	0	0	30	0	0	0	0	0	2
Putter	88	65	0	15	5	0	3	33	8	19	3	11
Sijs	0	0	0	0	0	0	0	47	6	0	0	0
Kneu	12	30	0	0	0	0	1	0	6	4	0	12
Frater	0	0	0	7	0	35	0	0	0	0	0	0
Goudvink	0	0	0	0	0	0	0	0	0	0	2	0
Rietgors	6	0	4	1	0	4	2	0	55	22	21	18



In opdracht van:



Sovon Vogelonderzoek Nederland

Postbus 6521
6503 GA Nijmegen
Toernooiveld 1
6525 ED Nijmegen
T (024) 7 410 410

E info@sovon.nl
I www.sovon.nl

