



# Zomerganzen in de provincie Groningen in 2018

Vincent de Boer &  
Kees Koffijberg

Sovon-rapport 2018/45



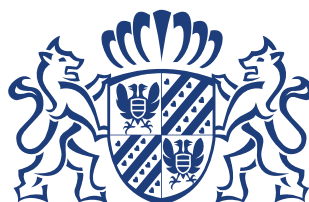


# Zomerganzen in de provincie Groningen in 2018

Vincent de Boer & Kees Koffijberg



Dit rapport is samengesteld in opdracht van  
Provincie Groningen



**provincie**  
**groningen**

## Colofon

© Sovon Vogelonderzoek Nederland 2018

Dit rapport is samengesteld in opdracht van Provincie Groningen

*Wijze van citeren:* de Boer V. & Koffijberg K. 2018. Zomerganzen in de provincie Groningen in 2018. Sovon-rapport 2018/45. Sovon Vogelonderzoek Nederland, Nijmegen

*Foto's:* Kees Koffijberg

*Opmaak:* John van Betteray, Sovon Vogelonderzoek Nederland

*ISSN-nummer:* 2212 5027

Sovon Vogelonderzoek Nederland

Toernooiveld 1

6525 ED Nijmegen

*e-mail:* [info@sovon.nl](mailto:info@sovon.nl)

*website:* [www.sovon.nl](http://www.sovon.nl)

Niets uit dit rapport mag worden vermenigvuldigd en/of openbaar worden gemaakt d.m.v. druk, fotokopie, microfilm, of op welke andere wijze dan ook, zonder voorafgaande schriftelijke toestemming van Sovon.

# Inhoud

Dankwoord	2
Samenvatting	3
1. Inleiding	5
2. Werkwijze	7
2.1. Organisatie en telperiode	7
2.2. Veldwerk	7
2.3. Volledigheid	8
2.4. Weersomstandigheden	8
2.5. Gegevensbewerking	8
3. Resultaten	11
3.1. Algemene resultaten	11
3.2. Grauwe Gans	12
3.3. Grote Canadese Gans	14
3.4. Brandgans	16
3.5. Soepgans	18
3.6. Nijlgans	20
3.7. Overige ganzensoorten	22
4. Vergelijking met de monitoringgebieden in 2015-2018	23
5. Conclusies, discussie en aanbevelingen	25
6. Literatuur	27

---

## Dankwoord

Een woord van dank zijn we verschuldigd aan René Oosterhuis van Het Groninger Landschap die meewerkte aan de telling en zijn lokale expertise beschikbaar stelde bij de voorbereiding. Namens Sovon werd de telling uitgevoerd door Peter de Boer, Vincent de Boer, Joost van Bruggen, Jeroen Nienhuis, Frank Majoor, Sjouke Scholten en Dick Veenendaal.

Tevens werden voor het Groningse deel van het Lauwersmeer gegevens gebruikt van de maandelijkse watervogeltelling in juli, die wordt gecoördineerd en uitgevoerd door de telgroep Lauwersmeer (organisatie Nico Beemster) en Staatsbosbeheer. Voor de Rottums werden de gegevens gebruikt van

de maandelijkse watervogeltelling in juli, uitgevoerd door de vogelwachters van Staatsbosbeheer op beide eilanden (coördinatie Staatsbosbeheer).

Erik van Winden (Sovon) droeg zorg voor het samenvoegen van gegevensbestanden, de vervaardiging van de kaarten en het beheer van de database met telgegevens.

Jan van 't Hoff, Alco van Klinken en Ronnie Vos van de Provincie Groningen voorzagen een eerdere versie van dit rapport van commentaar. Projectbegeleiding namens de Provincie Groningen was in handen van Ronnie Vos.

## Samenvatting

Sovon Vogelonderzoek Nederland voerde in opdracht van de Provincie Groningen in juli 2018 voor het vierde opeenvolgende jaar een telling van zomerganzen in Groningen uit. Deze tellingen hebben het doel om een beeld te krijgen van de aantallen, verspreiding, broedsucces en herkomst van de in juli aanwezige ganzen in de provincie Groningen. Gedurende de periode 2015-2019 wordt tweemaal een integrale telling gedaan (2015, 2018), in de overige jaren (2016, 2017, 2019) een steekproeftelling in de beste ganzengebieden, om de aantalsontwikkeling te volgen. In beide gevallen worden de tellingen uitgevoerd door professionele tellers, plaatselijk ondersteund door medewerkers van de terreinbeheerders. Er wordt geteld volgens een gestandaardiseerde methodiek (vergelijkbaar met de telmethode in de winter) en de verwerking vindt plaats via de routine voor watervogeltellingen zoals Sovon/CBS die voor de wintertellingen hebben ontwikkeld. Vrijwel alle gegevens worden direct in het veld ingevoerd op een tablet. De telling in 2018 was een integrale telling van de hele provincie en werd voor het grootste deel uitgevoerd op 20-21 juli, bij goede telomstandigheden.

In juli 2018 werden 14.856 ganzen geteld, voor 92% bestaande uit Grauwe Gans, Grote Canadese Gans en Nijlgans. Van de 14 waargenomen soorten (inclusief hybriden) was Grauwe Gans veruit de talrijkste soort (10.140). Het totale aantal ganzen was duidelijk lager dan bij de integrale telling van 2015 (-15%), maar de onderlinge verschillen in talrijkheid tussen de soorten passen wel goed bij de eerdere telresultaten. Bij de verspreiding waren er weinig verrassingen. Grauwe Ganzen concentreren zich vooral in de natte as van het Zuidlaardermeergebied naar het Schildmeer, alsmede in het Lauwersmeer. Grote Canadese Gans, Brandgans en Soepgans zijn vooral aan stedelijk gebied (of de rand daarvan) gebonden, met slechts plaatselijk concentraties elders. Nijlganzen komen meer verspreid over de provincie voor, maar met grote concentraties vooral op specifieke ruiplaatsen (Botjeszandgat bij Noordbroek en zandwinplassen Sellingerbeetse). In grote delen van het landbouwgebied in het Zuidelijk-Westerkwartier, Noord-Groningen en Oost-Groningen worden weinig ganzen waargenomen, vanwege het ontbreken van geschikte dagrustplaatsen op open water. Dit aspect is voor de verspreiding in de zomer nog belangrijker dan bij de overwinterende ganzen ('s winters wordt een groter deel van de dag gefoerageerd en worden dorgaans grotere afstanden afgelegd tussen voedselgebied en rustplaats).

De aantallen ganzen die sinds 2015 werden geteld vertonen niet de duidelijke groei zoals die in veel andere provincies wordt vastgesteld. Voor de individuele soorten is de trend bovendien niet altijd eenduidig. Zowel de resultaten van de integrale telling in 2015 als de steekproef in 2015 laten zien dat we in dat jaar met piekaantallen te maken hadden, terwijl de aantallen in de steekproef in 2016 een duidelijke uitschieter naar beneden vormden. De resultaten van de steekproef in 2017 en 2018 zijn meer met elkaar in evenwicht. Alleen Nijlgans laat over de onderzoeksperiode een duidelijke toename zien, terwijl Soepgans, Grote Canadese Gans en Brandgans naar een afname tenderen, of op z'n minst gelijk blijven. Ook bij Grauwe Gans zien we in ieder geval over de laatste twee jaren weinig verschillen. Het op zich al incidentele voorkomen van Kolganzen lijkt vrijwel verdwenen. Op gebiedsniveau is sprake van een continue toename van het aantal Grauwe Ganzen in het Roegwold (Midden-Groningen), waarvan het aantal door uitbreiding van het moerasgebied sinds 2015 meer dan verdubbelde. In het Zuidlaardermeergebied lijkt hun aantal daarentegen op een meer stabiel niveau te zitten. Bij Nijlgans valt het groeiende aantal ruiers bij Sellingerbeetse op. Bij Grote Canadese Gans tenderen o.a. de aantallen rond Paterswolde-Haren en in Wildervank naar een afname. Een opvallende afname van meerdere soorten zien we rond het Hondshalstermeer.

Dat er sprake is van minder eenduidige trends zal deels te maken hebben uitwisseling over de provinciegrens. Dit speelt waarschijnlijk vooral in het Lauwersmeer (Grauwe Gans, Friesland), aan de Dollard (Grauwe Gans, Duitsland) en aan de zuidwestkant van Groningen-Haren (Brandgans, Drenthe). In hoeverre verschillende verhoudingen eigen broedvogels (waarvan we aannemen dat ze grotendeels honkvast zijn) en vogels van elders (ruiers of post-rui concentraties) een rol spelen is minder duidelijk. Bij Grote Canadese Gans laten halsbandaflezingen zien dat er uitwisseling is met andere provincies, tot in Noord-Brabant. Deze soort houdt er ook een uitgesproken ruitrek op na. Eerder in de zomer in Groningen geringde vogels worden zelfs in de zomermaanden in Scandinavië teruggemeld, wat er op duidt dat deze soort juist in de zomer op grotere schaal vliegbewegingen onderneemt. In de afgelopen jaren wordt begin juni o.a. langs de Groningse kust een toename van oostwaartse ruitrek waargenomen, die tot in Noord-Duitsland en in Denemarken wordt opgepikt. De herkomst van deze vogels is onduidelijk, maar het ligt voor de hand dat het vooral om Nederlandse vogels gaat. Dat zou

kunnen betekenen dat een toenemend aantal Grote Canadese Ganzen in de zomer ons land verlaat om te ruien in het Oostzeegebied. Om welke aantallen het gaat is niet duidelijk, maar deze ontwikkeling zal mogelijk invloed hebben op de in de zomer bij ons aanwezige aantallen.

Daarnaast blijkt dat de steekproef die sinds 2015 wordt geteld, niet voor alle soorten alle belangrijke grote concentraties herbergt. Afgezien van Grauwe

Gans, komen de meeste soorten ook buiten de steekproef voor, en jaarlijkse uitwisseling tussen gebieden binnen en buiten de steekproef is mogelijk eveneens een bron van variatie in de aantallen in de steekproef (maar dit gaat dus niet op voor Grauwe Gans). Het verdient aanbeveling bij een eventueel vervolg van de tellingen in 2020 de steekproef aan te passen (uitbreiding aantal telgebieden), of de frequentie van integrale tellingen te verhogen (jaarlijks een integrale telling).

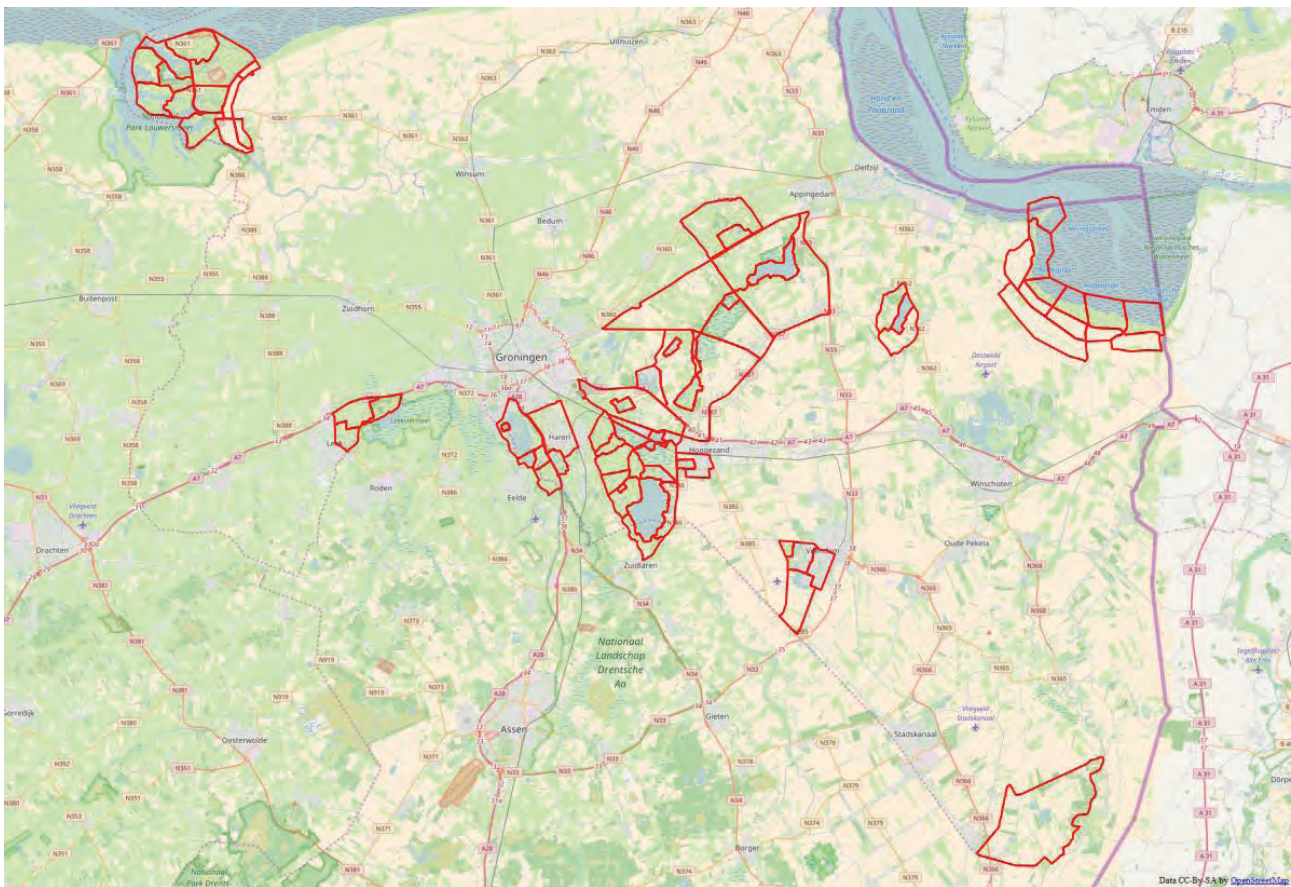
---



# 1. Inleiding

De provincie Groningen heeft net als elders in Nederland te maken met groeiende aantallen ganzen in de zomer (hierna zomerganzen genoemd). Het gaat dan om succesvolle broedvogels, mislukte broedvogels, overzomerende (niet broedende) vogels en ruiers; de laatste eventueel afkomstig van buiten de provincie. De aanwezigheid van zomerganzen leidt plaatselijk tot problemen met de landbouw en vormt aanleiding voor discussies tussen landbouwers, jagers, natuurbeheerders en beleidsmakers. De Provincie Groningen heeft in 2014 met alle betrokken partijen een provinciaal ganzenakkoord gesloten dat de schadeproblematiek moet verminderen en tegelijk beoogt de ganzenpopulaties duurzaam in stand te houden. Een belangrijk uitgangspunt voor de uitvoering en evaluatie van dit akkoord is een goede monitoring van aantallen, verspreiding, broedsucces en dispersiegedrag. Met behulp van deze gegevens kan worden gekeken of de doelstellingen in het ganzenakkoord worden gehaald, en of eventueel aanpassingen in het beleid nodig zijn.

Vanuit deze achtergrond heeft de Provincie Groningen Sovon Vogelonderzoek Nederland opdracht verleend jaarlijks rond half juli een telling van zomerganzen in Groningen uit te voeren. Eerdere ervaringen hebben laten zien dat de tweede helft van juli zich goed leent voor een telling van alle aanwezige zomerganzen (Castelijns 2003, de Boer & Voslamber 2010). De telling vindt plaats op een moment dat een aantal soorten nog in vleugelrui zijn en niet kunnen vliegen (Grote Canadese Gans, Brandgans, Nijlgans). Voor Grauwe Gans valt de telling enkele weken na de ruiperiode in juni. Een telling in juli geeft beter inzicht in de omvang van de aanwezige zomerpopulatie dan broedvogelkarteringen in het voorjaar, omdat bij de jultelling ook alle niet-broedende vogels worden meegenomen (nog niet broedende vogels of mislukte broedvogels) en de telbaarheid in het algemeen beter is dan tijdens het broedseizoen, als veel ganzen zich ook ophouden in moeilijker toegankelijke gebieden.



*Figuur 1. Ligging van de monitoringgebieden die vanaf juli 2015 jaarlijks worden geteld t. b. v. monitoring van aantallen. Eens in de drie jaar vindt een integrale telling plaats van de hele provincie t. b. v. monitoring van de verspreiding en vaststellen van de populatiegrootte. In overleg met de provincie Groningen is de opzet van de steekproefgebieden aangepast t.o.v. de oorspronkelijke opzet in 2015 (zie de Boer & Koffijberg 2015). De grootte van de steekproefgebieden bedraagt in totaal 33.496 ha.*

De vraagstellingen van de Provincie Groningen luiden:

- Hoe groot is de omvang van de overzomerende populaties ganzen, incl. Nijlgans;
- Hoe zijn de ganzen over het gebied van de provincie verspreid;
- Wat is de trend in aantallen van jaar op jaar;
- Wat is het jaarlijkse broedsucces, vast te stellen door middel van het percentage eerstejaars vogels in de groepen;
- Wat is de herkomst van de getelde ganzen, vast te stellen door middel van het aflezen van gekleurde pootringen en halsbanden.

De verspreiding over de hele provincie wordt gevolgd door een integrale telling eens in de drie jaar (start 2015, zie de Boer & Koffijberg 2015). Voor de trend in aantallen wordt jaarlijks het deel van de provincie onderzocht dat de grootste concentraties herbergt, te weten het Groningse deel van het Lauwersmeer, Leekstermeer, omgeving Haren, Zuidlaardermeergebied, Roegwold/Midden-Groningen (incl. Hondshalstermeer) en Dollard, aangevuld met enkele andere gebieden (figuur 1). De telling in Groningen wordt nauw afgestemd met vergelijkbare tellingen in Drenthe (de Boer 2017) en Friesland (de Boer & Koffijberg 2018), zodat concen-

traties langs de provinciegrens tegelijkertijd worden geteld.

Bij de tellingen wordt de verspreiding op groepsniveau (~perceelsniveau) vastgelegd, zodat de verspreiding gedetailleerd in beeld wordt gebracht en de gegevens desgewenst nauwkeurig te koppelen zijn aan andere informatie als habitat, gewas en beheer. Bovendien vergemakkelijkt deze werkwijze de controle en validatie van de gegevens. Daar de invoer grotendeels al in het veld plaatsvindt (via de app Avimap, op een tablet) is het mogelijk de locaties van alle groepen nauwkeurig vast te leggen.

In dit rapport wordt verslag gedaan van de aanpak en de resultaten van de integrale telling in Groningen in 2018 en wordt een vergelijking gemaakt met de eerdere integrale telling in 2015. De trend in de steekproefgebieden wordt vergeleken met de tellingen in dezelfde gebieden in 2015, 2016 en 2017. Daarnaast wordt inzicht gegeven in de herkomst van geringde vogels, waargenomen rond de julitelling in 2018 (en 2017, waarover nog niet was gerapporteerd).

Naast dit rapport is aan de opdrachtgever een GIS-bestand geleverd waarin alle in juli 2018 getelde ganzen met de exacte locatie zijn opgenomen.

## 2. Werkwijze

### 2.1. Organisatie en telperiode

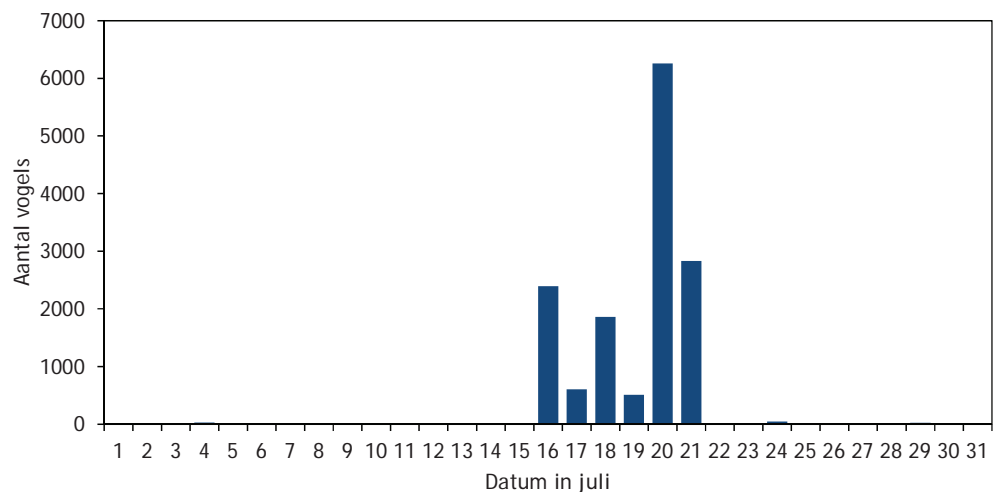
Alle watervogeltelgebieden in de Provincie Groningen werden tussen 14 en 22 juli éénmalig geteld door tellers van Sovon en de terreinbeheerders van Groninger Landschap (Leekstermeer) en Staatsbosbeheer (Lauwersmeer, Rottums). Op deze wijze werd de hele provincie gebiedsdekkend geteld. Bij de telling is uitgegaan van de telgebieden zoals die ook worden gehanteerd bij de ganzentellingen in de winter (Hornman *et al.* 2012). Deze gebieden werden integraal op alle voorkomende ganzen geteld, grotendeels door met de auto de geschikte habitats af te rijden. Plaatselijk werd gebruik gemaakt van een fiets of werden gebieden te voet doorkruist (laatste vooral in stedelijk gebied en Lauwersmeer). In het Lauwersmeer wordt bij de telling ook een boot gebruikt om vanaf land moeilijk toegankelijke plaatsen te bereiken.

Hoewel de telling over meerdere dagen plaatsvond, en ook gebieden over de grens in Drenthe en Friesland tegelijkertijd geteld moesten worden, zijn eventuele verplaatsingen zoveel mogelijk geminimaliseerd door bij de organisatie rekening te houden met geografische eenheden waarbinnen de ganzen zich verplaatsen, van dagrustplaats naar voedselgebied. De natte natuurgebieden op de grens tussen Groningen en Drenthe werden allemaal op dezelfde dag geteld. Hetzelfde geldt voor het Lauwersmeer (Groningse en Friese deel) en het omliggende gebied. Voor grote eenheden van gebieden was steeds dezelfde teller actief, zodat makkelijk ingespeeld kon worden op eventuele verplaatsingen van ganzen. In enkele gevallen was er bij het veldwerk tussen de tellers telefonisch contact om de telling onderling af te stemmen. Per telgroep wordt voor dat doel een Whatsapp groep ingericht, opdat snel onderling gecommuniceerd kan worden.

De spreiding in teldatums was wat groter dan in voorgaande jaren, met een groot deel van de tellingen (79% van de vogels) geteld op 16 juli, 20 juli en 21 juli (figuur 2). Omdat gebieden met potentieel veel uitwisseling op dezelfde dag werden geteld, verwachten we niet dat de resultaten door deze spreiding in teldatums worden beïnvloed. De afwijkende teldatums kwamen deels tot stand omdat in het Lauwersmeer en op de eilanden Rottumeroog en Rottumerplaat standaard met hoog water worden geteld, en dus vanwege het tij soms afwijkend van de rest van de provincie.

### 2.2. Veldwerk

Net als bij de integrale zomerganstellung in 2015 (de Boer & Koffijberg 2015) en de steekproeftelling in 2016 en 2017 (de Boer & Koffijberg 2016, 2017) richtte de telling in de provincie Groningen zich in juli 2018 op de dagrustplaatsen van de ganzen. Veldwerk vond doorgaans plaats tussen 9:30 en 16:30, als de meeste ganzen zich concentreren in waterrijke gebieden. Deze werkwijze is ook opgenomen in het landelijk protocol zomertelling ganzen (Landelijke technische werkgroep zomertelling ganzen 2012), die tegenwoordig wordt gevolgd bij tellingen die door de Wildbeheer Eenheden worden uitgevoerd. De in Groningen in juli 2018 gehanteerde werkwijze week omwille van logistieke redenen op enkele punten af. In stedelijk gebied werden tellingen reeds in de periode 8:00-9:30 uitgevoerd, alsmede tussen 18:00 en 21:00. Ganzen in stadsparken en ander stedelijk groen verblijven namelijk doorgaans de hele dag in hetzelfde gebied en houden er niet het klassieke ritme op na van in de ochtend en avond foerageren in landbouwgebied en overdag rusten in watergebieden. Deze vogels verblijven de hele dag in het park zelf. Tellen in de ochtend of



Figuur 2. Aantal getelde ganzen per teldatum tijdens de zomerganzen-telling in de provincie Groningen in juli 2018.

avond heeft dan zelfs voordelen, omdat er minder bezoekers aanwezig zijn en minder verstoring optreedt.

Gebieden werden met behulp van verrekijker en telescoop afgezocht op ganzen en de groepen werden, afhankelijk van de groepsgrootte, per individu of tiental geteld. Vaak werd een groep twee keer geteld om de juistheid van de telling te bevestigen. Van alle aanwezige ganzensoorten werden de aantallen apart geteld en genoteerd. Het grootste deel van de tellingen werd in het veld direct op een tablet ingevoerd (via de applicatie Avimap), een ander deel op kaarten (invoer achteraf in watervogelapplicatie op [www.sovon.nl](http://www.sovon.nl)).

Om de ontwikkelingen van de Groningse ganzenpopulatie beter te begrijpen is tijdens de telling een zo groot mogelijk steekproef genomen van het aantal jongen in de groepen ganzen. Hiertoe werden volwassen en juvenielen per groep afzonderlijk geteld. Met een telescoop is het goed mogelijk om de jongen van het voorgaande broedseizoen te herkennen (zie Koffijberg *et al.* 2017). Voorwaarde is dat vogels niet te ver weg zitten en de kop en hals goed te zien zijn. De in Groningen gebruikte methode is vergelijkbaar met die in de winter wordt gebruikt om het percentage eerstejaars in groepen overwinterende (arctische) ganzen vast te stellen (Hornman *et al.* 2012). Absoluut gezien zijn deze cijfers in juli nog een optimistische maat voor het uiteindelijke broedsucces, omdat onder de eerstejaars ganzen in hun eerste levensmaanden nog veel sterfte plaatsvindt en bij aanvang van het najaar minder vogels zijn overgebleven (B. Voslamber). Dergelijke gegevens kennen dus beperkingen als ze bijvoorbeeld worden gebruikt in populatiemodellerings, maar geven wel inzicht in de lange termijn trend in broedsucces, omdat ze jaarlijks op dezelfde wijze en op hetzelfde moment worden verzameld. Eventueel kunnen de gegevens later worden geïjkt met leeftijdstellingen die wel op het optimale moment (in augustus en september) zijn gedaan. Door menging van broedvogels en (niet-broed)vogels van elders kan het percentage jonge vogels overigens van gebied tot gebied sterk verschillen. De steekproef moet dus zoveel mogelijk gebieden bevatten om een representatief beeld te geven.

In Groningen zijn relatief veel Grauwe Ganzen en Grote Canadese Ganzen aanwezig met groene halsbanden met een unieke code. Deze vogels zijn geregistreerd in het kader van een langlopend landelijk onderzoek naar de verspreiding en overleving van deze soorten (o.a. Voslamber & Koffijberg 2017). Tijdens de telling is bij deze soorten specifiek gelet op geregistreerde individuen. Van andere soorten werden vrijwel geen individueel herkenbare exemplaren waar-

genomen op enkele lokaal gekleurde Nijlganzen in stad Groningen na. Bij de uitwerking van deze gegevens in dit rapport worden zowel de gegevens van 2018 als die van 2017 gepresenteerd, omdat in het rapport over 2017 nog geen analyse van halsbandgegevens had plaatsgevonden. We gebruiken daarvoor alle waarnemingen uit juli 2017 en 2018, ingevoerd bij [www.geese.org](http://www.geese.org).

### 2.3. Volledigheid

De gehele provincie Groningen werd in juli 2018 geteld, inclusief de eilanden Rottumeroog en Rottumerplaat, en inclusief het nieuwe eiland “Stern” in de Eems bij Bierum. Dit is een nieuw (broed)eiland dat speciaal voor Visdief en Noordse Stern is ingericht in de winter van 2017/2018.

### 2.4. Weersomstandigheden

Juli 2018 was record-droog, recordzonnig en zeer warm. Het warme zomerse weer in juni ging naadloos over in juli. Hoewel het warm was (3<sup>e</sup> plaats warmste julimaanden), waren vooral de aanhoudende droogte en record hoeveelheid zon opvallend (gegevens KNMI, [www.knmi.nl](http://www.knmi.nl)). In de loop van de telperiode liepen de temperaturen op en na de laatste teldag werd het extreem warm met plaatselijk temperaturen boven de 38 °C. De droogte hield aan en het neerslagtekort liep op tot rond het recordjaar 1976 (in augustus uiteindelijk resulterend in een record). Tijdens de telperiode was de temperatuur tussen de 23 °C en 28 °C en viel geen neerslag van betekenis. Op enkele dagen was het onbewolkt, maar op de meeste dagen was het half tot zwaar bewolkt. Dit laatste maakte de temperatuur nog verdraagzaam. De windrichting was variabel met een kracht van 2 tot 3 Bft.

Over het algemeen kan gesteld worden dat de telomstandigheden in de telperiode gunstig waren en het telresultaat niet negatief hebben beïnvloed. Wel was het door het warme weer en luchttrillingen soms lastig een voldoende grote steekproef op leeftijd te controleren.

### 2.5. Gegevensbewerking

Vrijwel alle waarnemingen werden in het veld ingevoerd op een tablet of een smartphone met een topografische kaart of luchtfoto als ondergrond (zie paragraaf 2.2). Met behulp van deze basisgegevens werden alle tellingen geüpload of ingevoerd in de invoermodule van Sovon voor watervogeltellingen. Naast de standaard basiscontrole binnen de

watervogelmodule, waarbij tijdens de invoer gecontroleerd wordt op hoge aantallen of afwijkende soort-gebiedscombinaties, is aan de hand van het stippenbestand een handmatige nacontrole op dubbeltellingen en andere onvolkomenheden gedaan, en zijn eventuele onvolkomenheden met de tellers

teruggekoppeld. Vervolgens is een volledig GIS-bestand gemaakt, waaruit de verspreidingskaarten die in dit rapport worden gepresenteerd zijn vervaardigd. Dit GIS-bestand is ook ter beschikking gesteld aan de Provincie Groningen.

---



*Grote Canadese Ganzen. Foto: Kees Koffijberg*

## 3. Resultaten

### 3.1. Algemene resultaten

In juli 2018 werden in de Groningse monitoringgebieden 14.856 ganzen geteld. De Grauwe Gans was met 10.140 individuen (70% van de getelde aantallen) de talrijkste soort. Ook talrijk was Nijlgans met 1.695 individuen, gevolgd door de Grote Canadese Gans (1.544 individuen). Deze drie soorten waren in 2018 goed voor bijna 92% van het totaal aantal getelde ganzen in de provincie Groningen. Tabel 1 geeft een overzicht van de getelde aantallen voor alle waargenomen soorten, inclusief informatie over het broedsucces (en de steekproefgrootte van het aantal op jongen gecontroleerde vogels), zie verder bij de afzonderlijke soortbesprekingen voor details.

Per getelde groep werd het aantal adulten, aantal eerstejaars en het aantal niet op leeftijd gebrachte exemplaren genoteerd. In totaal werd van 2.593 individuen de leeftijd onderscheiden. Tabel 1 geeft per soort het percentage juveniele vogels, als indicatie voor het broedsucces. De soortbesprekingen in de volgende paragrafen geven details per soort.

Tijdens de telling en omliggende periode (hele maand juli) werden 358 individueel gecodeerde Grauwe Ganzen en Grote Canadese Ganzen afgelezen. Van andere soorten werden vrijwel geen individueel herkenbare exemplaren waargenomen op

Tabel 1. Aantal totaal aantal getelde ganzen juli 2018 in Groningen in steekproefgebieden (zie figuur 1). Tevens is het percentage eerstejaars en de steekproef van het aantal op leeftijd gecontroleerde ganzen gegeven.

Soort	2018	juv %	steekproef
Chinese knobbelgans	2	0	2
Toendrarietgans	1	0	1
Kolgans	1		0
Grauwe Gans	10.140	28,0	740
Soepgans	829	10,3	329
Indische Gans	1		0
Grote Canadese Gans	1.544	13,6	830
Brandgans	346	17,3	185
Rotgans	6		0
Roodhalsgans	4	0,0	4
Nijlgans	1.695	44,3	492
hybride Canadese Gans x Grauwe Gans	8	0	7
hybride Brandgans x Canadese Gans	3	0	3
hybride Canadese Gans x Soepgans	6		0

enkele lokaal gekleurde Nijlganzen in stad Groningen na. Om de begrijpen waar deze individuele vogels vandaan komen zijn waarnemingen uit de hele maand juli geanalyseerd, zie de soortbesprekingen van Grauwe Gans en (Grote) Canadese Gans. Deze gegevens werden opgehaald uit het geese.org portal, waarin waarnemers hun aflezingen doorgeven.

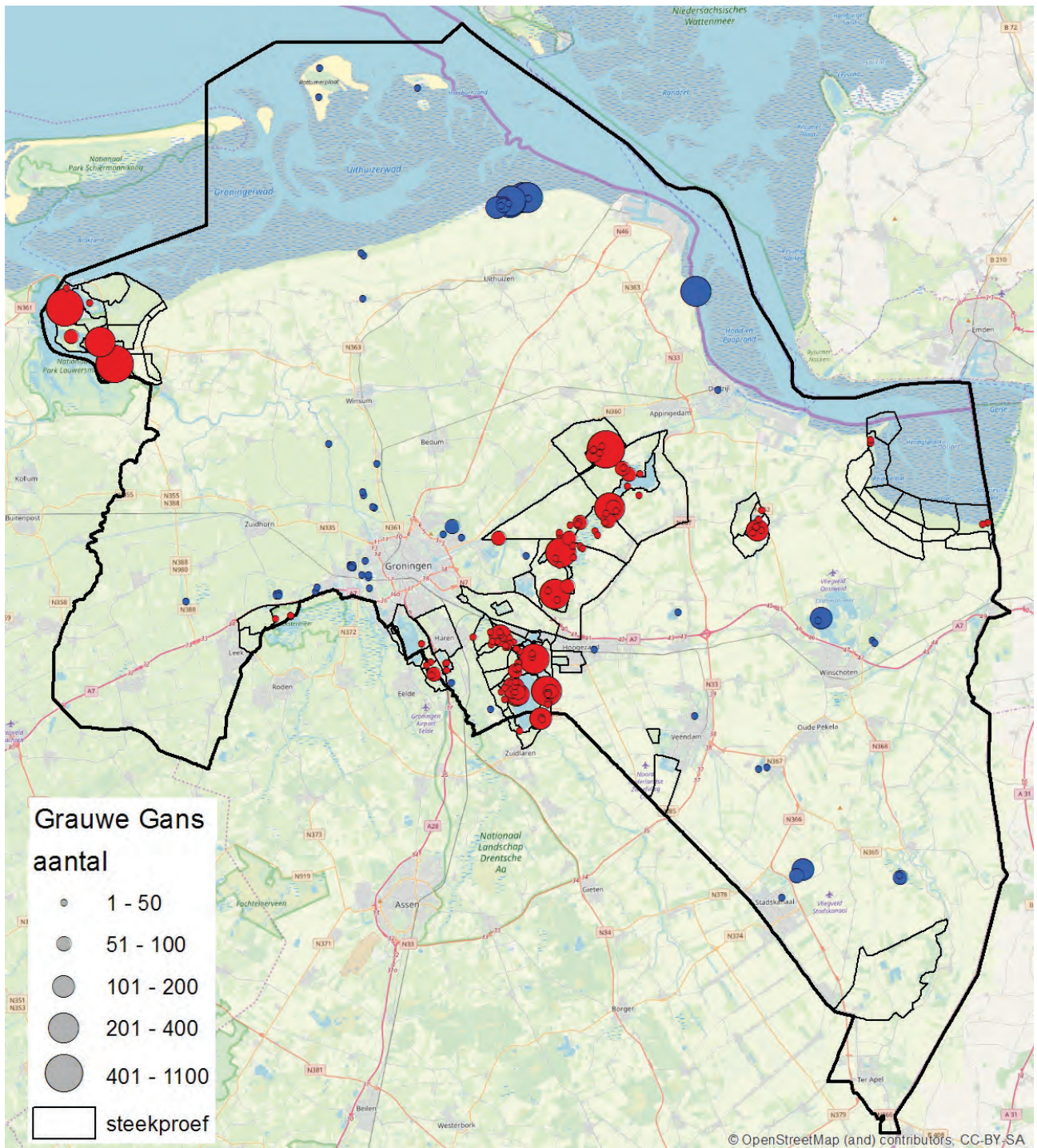
### 3.2. Grauwe Gans

#### Aantallen en verspreiding

In de provincie Groningen werden in juli 2018 10.140 Grauwe Ganzen geteld. De grootste aantallen bevonden zich in het Groningse deel van het Lauwersmeer, het Zuidlaardermeergebied en in en rond het natuurgebied Roegwold en aan de Waddenkust bij Ruidhorn. Opvallend was ook de concentratie op het nieuwe eiland "Stern" in

de Eems bij Bierum (dit eiland is in de winter 2017/2018 ingericht als broedplaats voor sterns).

Buiten de genoemde gebieden waren in 2018 nauwelijks tot geen Grauwe Ganzen aanwezig (figuur 3). Deze verspreiding kwam in grote lijnen overeen met die in juli 2015-2017.



Figuur 3. Verspreiding van Grauwe Gans in de provincie Groningen in juli 2018 (rood = monitoringgebieden, blauw = overige gebieden).



Tabel 2. Telgebieden met de grootste aantallen Grauwe Ganzen in de provincie Groningen in juli 2018.

Telgebied	Aantal
GR1160 Jaap Deensgat, Lauwersmeer	1.100
WG3513 Ruidhorn-west, Plas Natuurmonumenten	902
GR4211 Hoeksmeer	880
GR4140 Harkstede - Slochteren	720
WG3514 Ruidhorn-oost, plas Natuurmonumenten	718
GR3532 De Groeve - Meerwijk	696

In totaal 49% van de Grauwe Ganzen bevond zich in zes telgebieden (tabel 2), met als maximum 1.100 in het Jaap Deensgat in het Lauwersmeer. Grauwe Ganzen concentreren zich dus in de zomer in sterke mate in slechts enkele belangrijke gebieden. In juli 2018 mogelijk nog versterkt door het droogvallen van bepaalde wateren door de aanhoudende droogte.

#### Broedsucces

Het jongenpercentage bedroeg 28%, en is hoger dan de landelijke cijfers van recente jaren (gemiddeld 14%, Hornman *et al.* 2019) en het jongenpercentage dat in Groningen in 2017 werd vastgesteld (16%, de Boer & Koffijberg 2017). Maar het ligt in dezelfde orde van grootte als in 2016 (steekproefgebieden 28%, de Boer & Koffijberg 2016). Belangrijke kanttekening is dat in 2018 slechts 7% van de getelde vogels op leeftijd is gebracht (740 individuen), verspreid over de provincie. Een relatief laag aantal ten opzichte van bijvoorbeeld 2017 (29%). In sommige gebieden zaten Grauwe Ganzen in juli 2018 domweg te ver weg om goed te kunnen bekijken. In andere gebieden werd een goede determinatie bemoeilijkt door luchttrillingen, terwijl daarnaast in 'tRoegwold ook aan legselbehandeling werd gedaan (Luijten 2018). Hiermee is de steekproef mogelijk niet representatief voor de provincie Groningen als geheel.

#### Herkomst

Van 1 tot en met 31 juli 2018 werden in totaal 205 verschillende halsbanden in Groningen afgelezen (tabel 3). De meerderheid daarvan (167 individuen, 82%) was geringd in het Zuidlaardermeergebied.

Tabel 3. Herkomst van Grauwe Ganzen in Groningen in juli 2017 en 2018 (periode 1-31 juli, data [www.geese.org](http://www.geese.org)). Merk op dat de herkomst sterk wordt bepaald door de ringinspanning, die niet overal gelijk is.

Ringlocatie	2017	2018
Ostfriesland, Aurich (D)	22	1
Ostfriesland, Leer (D)	1	0
Emsland (D)	0	2
Saeftinghe ZI	1	0
Maas Lb	0	4
Ooijpolder	1	0
Arnhem	2	3
Utrecht	1	1
De Deelen Fr	3	2
Terschelling	2	1
Haren	1	0
Zuidlaardermeergebied	133	167
Tetjehorn / Woudbloem	28	24
totaal	195	205

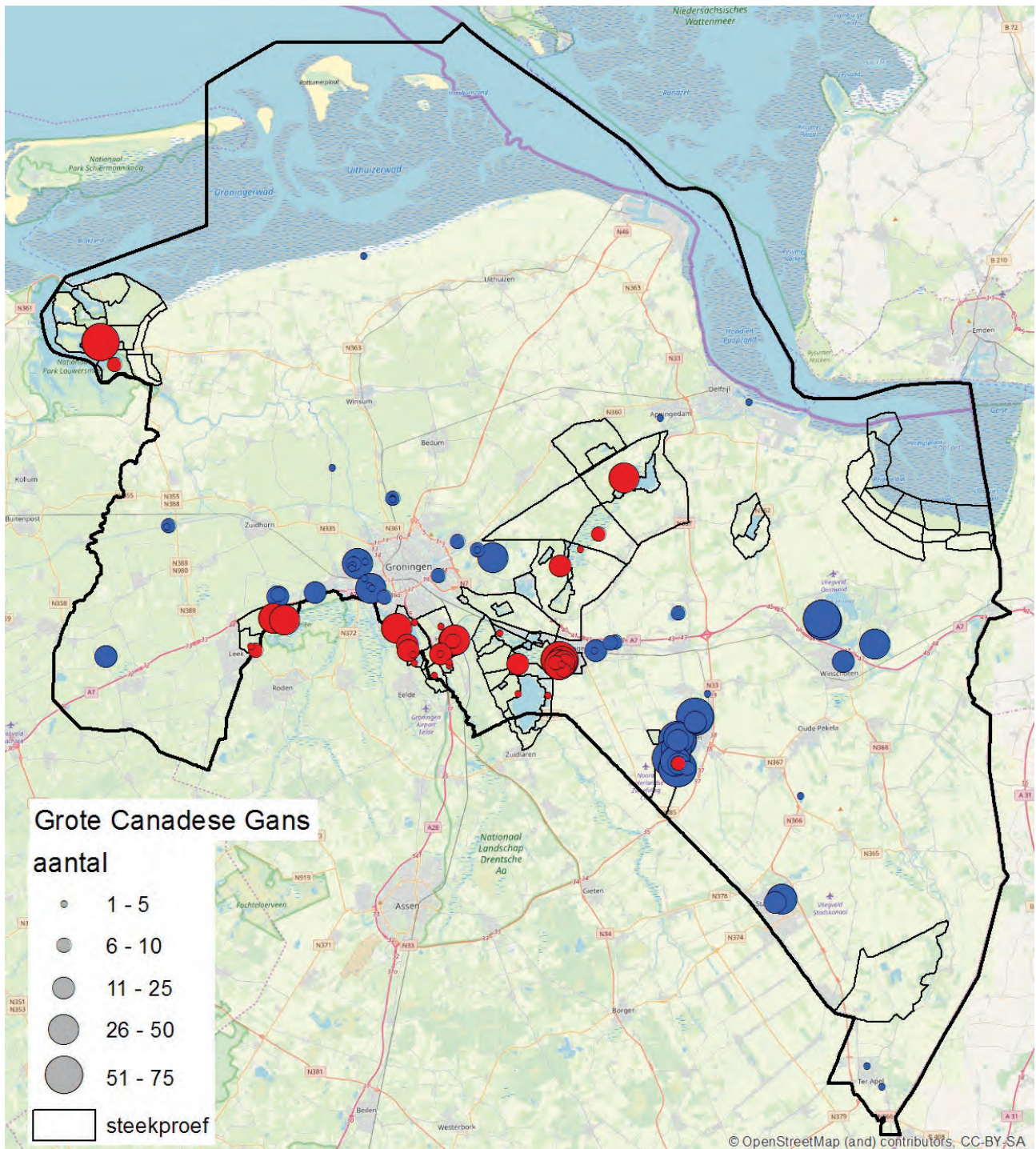
Een ander belangrijk deel (28 individuen, 14%) was geringd bij Tetjehorn en Woudbloem). Dit zijn beide gebieden waar in de afgelopen jaren in Groningen veel Grauwe Ganzen werden geringd. Meldingen van vogels uit andere gebieden laten zien dat niet alle Grauwe Ganzen in Groningen in juli persé uit de provincie zelf komen, maar de aantallen zijn vermoedelijk klein in verhouding tot de Groningse vogels). Voor 2017 leverden de halsbandaflezingen een vrijwel vergelijkbaar beeld op (68% Zuidlaardermeer, 15% Tetjehorn/Woudbloem). Opvallend was in dat jaar het grote aantal geringde vogels uit de landkreis Aurich in Ostfriesland. Deze vogels werden allemaal geringd rond het Großes Meer, een belangrijk broedgebied tussen Emden en Aurich. De aflezingen van deze vogels kwamen allemaal uit het gebied rond de Dollard, wat in feite op korte afstand (afstand tot Punt van Reide 10 km) ligt van de ringplek. Tevens werden enkele vogels gezien afkomstig uit Landkreis Leer en het Emsland. Waarschijnlijk komen vaker Duitse vogels naar Groningen, maar hangt het van de ringinspanning af of ze ook als zodanig worden herkend.

### 3.3. Grote Canadese Gans

#### Aantallen en verspreiding

In de provincie Groningen werden in juli 2018 1.544 Grote Canadese Ganzen geteld. Grote aantallen bevonden zich, net als in 2015, vooral in stedelijk gebied (figuur 4). Een derde van de Grote Canadese Ganzen bevonden zich in de monitoringgebieden (voornamelijk de stadsparken van Hoogezeand-Sappemeer en Wildervank). Daarbuiten werden

flinke aantallen geteld bij Veendam (net buiten de monitoringgebieden), Blauwe Stad (tevens grootste concentratie in hele provincie, tabel 4), Haren en Stadskanaal. Daarnaast was 'de vaste groep' aanwezig in het Lauwersmeer (Vlinderbalg).



Figuur 4. Verspreiding van de Grote Canadese Gans in de provincie Groningen in juli 2018 (rood = monitoringgebieden, blauw = overige gebieden).

Tabel 4. Telgebieden met de hoogste aantallen Grote Canadese Ganzen in de provincie Groningen in juli 2018.

Telgebied	Aantal
GR4660 Midwolderbos - Meerland	182
GR4463 Hoogezand - Gorechtspark	169
GR5143 Veendam zuidoost	155
GR5142 Veendam Borger	151
GR5144 Veendam noord	105

#### Broedsucces

Bij de Grote Canadese Gans werd bijna 54% op leeftijd gebracht. Het jongenpercentage in 2018 is met 14% gelijk aan 2017 en daarmee iets hoger dan in met 2015 (10%) en 2016 (11%).

Dit jongenpercentage is niet representatief voor de broedvogels in Groningen (zie onder). Achtergrond voor het relatief lage jongenpercentage is dat de Grote Canadese Ganzen in de provincie Groningen in de zomer voor een groot deel bestaan uit ruiers, voornamelijk mislukte broedvogels en niet-geslachtsrijpe vogels (de Boer & Koffijberg 2015, Voslamber & Koffijberg 2017). Succesvolle broedvogels vormen dus een minderheid. Zo werden bijvoorbeeld in het Gorechtspark in Hoogezand enkel adulten gezien. Het broedsucces voor de Groningse broedvogels zal dus hoger liggen dan uit deze cijfers blijkt.

Tabel 5. Herkomst van Grote Canadese Ganzen in Groningen in juli 2017 en 2018 (periode 1-31 juli, data [www.geese.org](http://www.geese.org)). Merk op dat de herkomst sterk wordt bepaald door de ringinspanning, die niet overal gelijk is.

Ringlocatie	2017	2018
Den Bosch	3	7
Tilburg	2	1
Eindhoven	1	1
Ooijpolder	1	0
Vleuten	4	1
Overschild	5	1
Hoogezand	56	35
Haren	71	98
Wildervank	5	9
totaal	148	153

#### Herkomst

In juli 2018 werden tussen 1 en 31 juli in totaal 153 Grote Canadese Ganzen geïdentificeerd, vrijwel evenveel als in 2017 (tabel 5). Hoewel de meerderheid in eerdere jaren in Hoogezand of Haren is geringd (in 2018 resp. 23% en 64%), laten de aflezingen zien dat in Groningen ook Canadese Ganzen van elders verblijven, waaronder uit de populaties in Noord-Brabant (individuen geringd in Den Bosch, Tilburg, Eindhoven). De herkomst per locatie zal deels de ringinspanning weerspiegelen (grote aantallen bijv. geringd bij Den Bosch).



Vooral in Wildervank en Veendam zijn Grote Canadese Ganzen alom in het straatbeeld vertegenwoordigd. Foto: Kees Koffijberg.

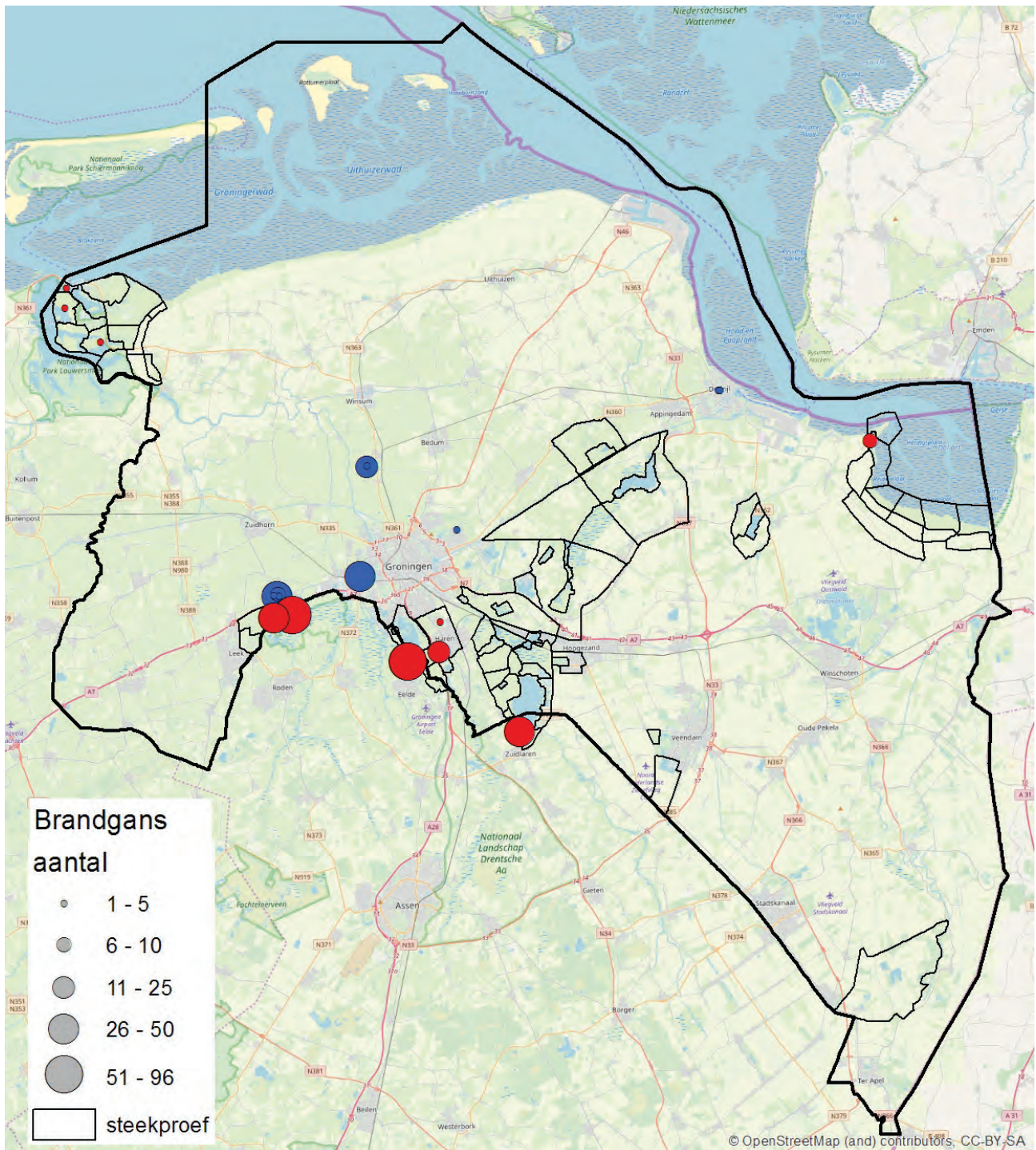
### 3.4. Brandgans

#### Aantallen en verspreiding

In de provincie Groningen werden in juli 2018 346 Brandganzen geteld. Het voorkomen van Brandganzen in Nederland in juli betreft voornamelijk lokale broedvogels. De soort staat in Groningen te boek als een zeldzame broedvogel. De relatief kleine aantallen lagen dan ook de lijn van de verwachting. Het voorkomen was vrijwel geheel beperkt tot de gebieden

ten zuiden en westen van de stad Groningen, inclusief de omgeving van het Leekstermeer (figuur 5, tabel 6), waar zich al jaren een kleine broedpopulatie bevindt.

Opvallend was de groep bij Sauwerd langs het Oude Diepje. Een klein aantal bevond zich verder op de Punt van Reide in de Dollard, die waarschijnlijk in verbinding staan met de broedpopulatie op de eilan-



Figuur 5. Verspreiding van de Brandgans in de provincie Groningen in juli 2018 (rood = monitoringgebieden, blauw = overige gebieden).

Tabel 6. Telgebieden met de hoogste aantallen Brandganzen in de provincie Groningen in juli 2018.

Telgebied	Aantal
GR3431 Friescheveen	96
DR1112 Lettelberterpetten - Vredewold	87
GR3260 Oostwold e.o.	43
GR3310 Vloevelden Suikerunie Groningen	38
GR3531 Midlaren - De Groeve	26

den in Eems tussen Leer en Ditzum. In deze regio verblijven in de zomermaanden enkele duizenden Brandganzen.

#### Broedsucces

De helft (53%) van de Brandganzen werd op leeftijd gebracht, het jongenpercentage was met ruim 17% hoger dan in voorgaande jaren (2015: 17%, 2016: 14%, 2017: 7%). Dit duidt waarschijnlijk op een goed jaar voor Brandganzen in de provincie, want waarschijnlijk worden er vooral succesvolle broedvogels met hun jongen waargenomen tijdens de telling in juli (de Boer & Koffijberg 2016).

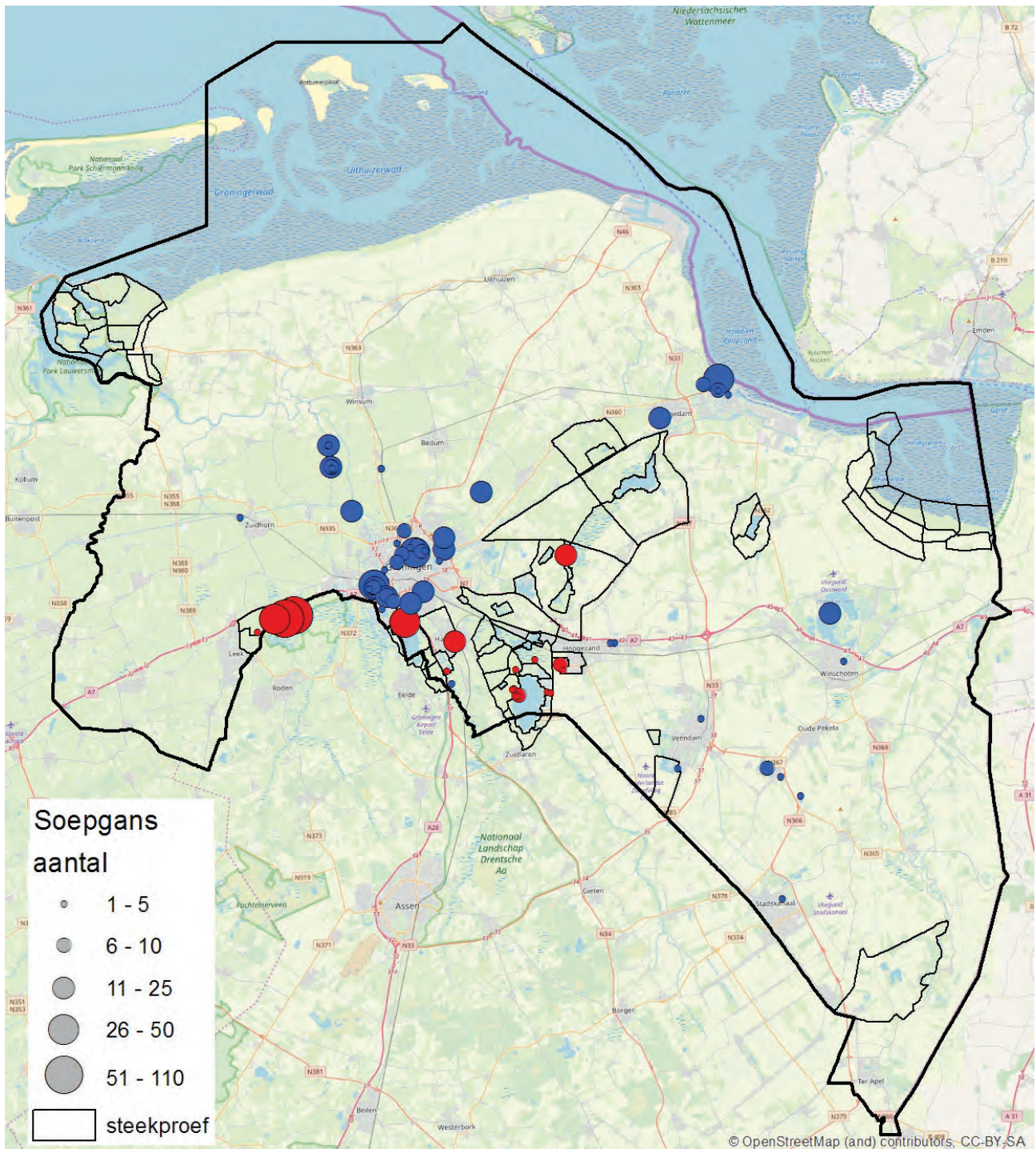
### 3.5. Soepgans

#### Aantallen en verspreiding

In de provincie Groningen werden in juli 2018 829 Soepganzen geteld. De meeste Soepganzen bevonden zich, zoals inmiddels bekend, in afzonderlijke groepen in of vlakbij stedelijk gebied, waar de vogels zoals bekend voor de “sier” in stadsparken voorkomen. In het buitengebied is het aannemelijk dat de vogels plaatselijk met opzet zijn uitgezet door derden. Her

en der bevonden zich vogels in groepen Grauwe Ganzen, waarbij plaatselijk soms een aanzienlijk percentage van de vogels uit Soepganzen bestond.

Opmerkelijk is het ontbreken in de Dollard, langs de Waddenkust en het Lauwersmeer, daarnaast zijn het westen, noorden en zuidoosten van de provincie verstoken van Soepganzen (figuur 6). De grootste groep



Figuur 6. Verspreiding van de Soepgans in de provincie Groningen in juli 2018 (rood = monitoringgebieden, blauw = overige gebieden).

Tabel 7. Telgebieden met de hoogste aantallen  
Soepganzen in de provincie Groningen in juli 2018.

Gebied	Aantal
DR1112 Lettelberterpetten - Vredewold	232
GR3250 Hoogkerk	92
GR3360 Groningen centrum	77
GR1440 Ezinge - Franserpolder	63
GR3380 De Wijert - Coendersborg	33

betrof 232 exemplaren in de Lettelberterpetten, goed voor ruim een kwart (28%) van het totale aantal (tabel 7).

#### Broedsucces

Van de Soepgans werd bijna 40% op leeftijd gebracht. Hierbij was 10% juveniel, vergeleken met 2015-2017 is dit hoog. In 2017 (0%), 2016 (3%) en 2015 (5%) was dit percentage jongen lager. Het is bekend dat Soepganzen in de meeste regio's in ons land vaak moeite hebben om jongen groot te brengen. Veel groepen bestaan uitsluitend uit adulten en vaak wordt er niet (succesvol) gebroed.

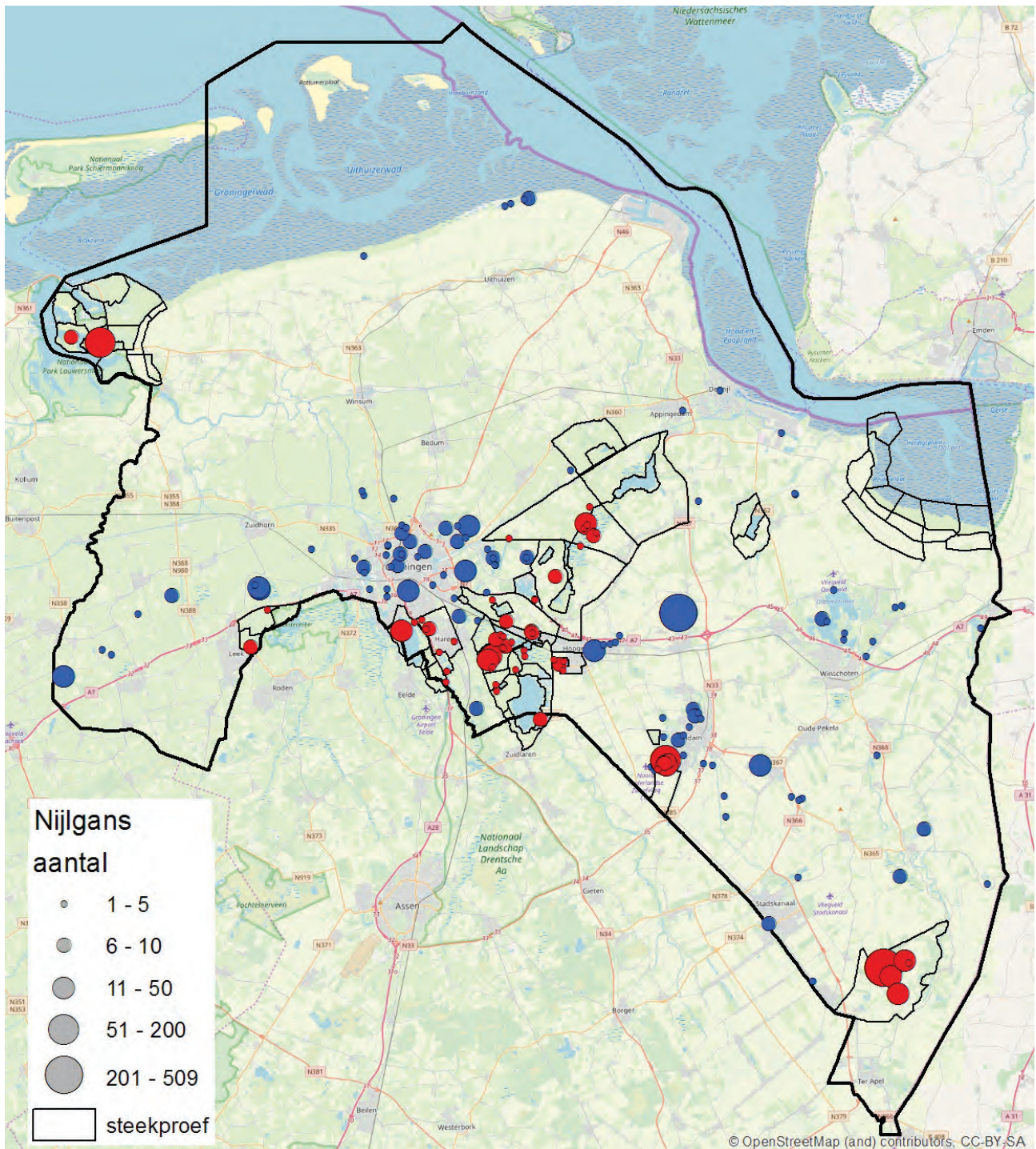
### 3.6. Nijlgans

#### Aantallen en verspreiding

De Nijlgans is met Grote Canadese Gans de talrijkste soort na de Grauwe Gans. In juli 2018 ging het om 1.695 dieren. De soort kent een ruime verspreiding, met zwaartepunten in de wijde omgeving van de stad Groningen en in de Veenkoloniën, en lokale groepen in het Zuidelijk-Westerkwartier (figuur 7). Opvallend is de volledige afwezigheid in het land-

bouwgebied in het noorden van de provincie, veroorzaakt door het ontbreken van grotere wateren (let op concentratie rond Ruidhorn in de Emmapolder).

De grootste aantallen bevonden zich bij grotere wateren (zandwinplassen, natuurontwikkeling) waar de vleugelrui wordt doorgemaakt (figuur 7). Op de drie grootste ruiplaatsen; bij Sellingerbeetse,



Figuur 7. Verspreiding van de Nijlgans in de provincie Groningen in juli 2018 (rood = monitoringgebieden, blauw = overige gebieden).



Tabel 8. Gebieden met de hoogste aantallen Nijlganzen in de provincie Groningen in juli 2018.

Telgebied	Aantal
GR5420 Sellingerfeld (zandwinplas)	584
GR4440 Noordbroek - Zuidbroek (zandwinplas)	206
GR5125 Wildervank (surfplas)	126
GR3513 Onnerpolder: midden	60
GR1151 Vlinderbalg, Lauwersmeer	56

Botjeszandgat bij Zuidbroek en surfplas Wildervank werd al 46% van het totale aantal Nijlganzen in

provincie geteld (zie tabel 8). Daarnaast werden verspreid in heel Groningen lokale broedparen in hun territorium geteld, zowel in stedelijk gebied als (zeldzaam) in landbouwgebied. Deze categorie vogels zal bij een integrale telling ook de grootste kans hebben om lokaal over het hoofd te worden gezien.

#### Broedsucces

Bij de Nijlgans werd bijna een derde (29%) op leeftijd gebracht. Het jongenpercentage was 44%, een stuk hoger dan 2016 (17%) en ook hoger dan in 2015 (35%) en 2017 (31%). Het lijkt erop dat in 2018 relatief goed werd gebroed.

### 3.7. Overige ganzensoorten

Behalve de vijf hierboven besproken algemene soorten, werden nog zes soorten ganzen en drie verschillende typen hybride in zeer lage ( $\leq 8$ ) aantallen vastgesteld. Deze soorten zijn voor de overzichtelijkheid niet opgenomen in de figuren in deze rapportage en het voorkomen wordt daarom wat uitgebreider besproken.

Er werden twee **Chinese Knobbelganzen** (gedomesticeerde vorm van de Zwaangans) geteld in een gemengde groep ganzen in Delfzijl-oost (GR2265), de vogel die in 2015-2017 tussen de gemengde groep ganzen nabij Friescheveen (GR3430) verbleef is waarschijnlijk dood.

Er werd één adulte, vleugellamme, **Toendrarietgans** geteld tussen de groep Soepganzen aan de westzijde van de Blauwestad bij Midwolda (GR4660). Deze vogel was hier in 2015 ook aanwezig. Dergelijke vogels kunnen vaak jarenlang op dezelfde plek verblijven. Er werd één adulte **Kolgans** geteld, een vogel in gezelschap van 15 Soepganzen en een Grote Canadese Gans in Appingedam (GR4213). Van de uit Azië afkomstige **Indische Gans** werd in juli 2018 één vogel geteld, een solitair exemplaar tussen de gemengde groep ganzen in De Groeve bij Midlaren (GR3531). In 2017 verbleef er nog een tiental vogels in de monitoringgebieden. Het is duidelijk dat groepen van deze soort flink rondzwerven in Nederland (en Duitsland).

Zes **Rotganzen** bleken te zijn achtergebleven na de wegtrek eind mei, het betrof ditmaal een groepje

op Rottumeroog (WG3410). Opmerkelijk was de vondst van vier **Roodhalsganzen** in gezelschap van Wilde- en Soepeenden langs de Wolddijk bij Bedum (GR1531), deze soort is in de zomermaanden (nog steeds) uiterst zeldzaam in Nederland en het is aannemelijk dat deze vogels in de directe omgeving ont-snapt zijn uit een waterwildcollectie.

Van de **hybride Canadese- x Grauwe Gans** werden acht exemplaren geteld, verspreid over vijf telgebieden drie in Nieuwe Pekela (GR5220), twee tussen ruiende Grote Canadese Ganzen aan de oostrand van de Blauwestad (GR4660) en eenling tussen Soepganzen in Heeresveld (GR5170), tussen ruiende Grote Canadezen in respectievelijk het Gorechtpark (GR4463) en Wildervank (GR5143). De **hybride Canadese- x Soepgans** was goed vertegenwoordigd, zes exemplaren werden geteld in een gemengde groep Grote Canadese en Soepganzen in het centrum van Hoogezand (GR4464). Deze beide voorgaande hybriden zijn niet altijd consequent als zodanig genoteerd, want soms zijn ze slecht te herkennen als zijnde de één of de ander. De **hybride Brandgans x Canadese Gans** tot slot werd drie maal geteld, twee vogels tussen Grote Canadese Gans op het Woldmeer bij Meerstad (GR4124) en een solitaire vogel tussen Grote Canadese Ganzen in het hertenkamp in Winschoten (GR4840). In totaal maken hybriden overigens slechts een klein deel ( $< 1\%$ ) uit van de waargenomen ganzen.

## 4. Vergelijking met de monitoringgebieden in 2015-2018

Inmiddels beschikken we over een vierjarige reeks ganzenaantallen in de monitoringgebieden in de provincie Groningen (tabel 9). De aantallen in de steekproef in 2018 lagen iets onder die in 2017, maar vormden geen uitschieter in de nu vierjarige reeks. Met het vierde jaar erbij wordt bovendien nog eens duidelijker dat de kleine aantallen in de steekproef in 2016 uitzonderlijk waren. Het aantal tijdens de integrale telling van 2018 lag 15% onder het niveau van 2015. Zowel de steekproef-resultaten als de vergelijking van de beide integrale tellingen laten zien dat in de provincie Groningen het totale aantal ganzen in juli niet toeneemt.

Als talrijkste soort, drukt de Grauwe Gans een belangrijke stempel op de algemene resultaten. Het aantal bij de integrale telling in 2018 was 22% lager dan in 2015. Bij de steekproef-resultaten is het verschil nog groter, maar deze laten ook zien dat het aantal in Grauwe Ganzen in 2015 aan de hoge kant was (o.a. door de aantallen in het Lauwersmeer, zie tabel 10), terwijl ze in 2016 juist aan de lage kant waren. Bij Grote Canadese Gans valt op dat de reeks over de vier jaren een dalende tendens te zien geeft, maar dat de integrale telling in 2018 juist een fractie meer vogels opleverde (zie ook discussie in hoofd-

stuk 5). Het aantal Nijlganzen in de integrale telling van 2018 was 26% groter, en parallel daaraan laat ook de serie steekproeftellingen een groei zien (2018 grootste aantal in de reeks). Het aantal Brandganzen fluctueert volgens de steekproeftellingen van jaar op jaar, maar was bij de integrale telling in 2018 duidelijk kleiner dan in 2015. Soepganzen tenderen naar een afname, zowel volgens de steekproef-tellingen als de resultaten van de integrale tellingen in 2015 en 2018 (-22%).

Kijken we naar de belangrijkste gebieden binnen de provincie blijkt duidelijk dat de ontwikkelingen per gebied verschillen (tabel 10). Bij Grauwe Gans zijn grote fluctuaties zichtbaar in zowel het Lauwersmeer (piekaantal in 2015) als aan de Dollard (piekaantal 2017). Het aantal in 2015 in het Lauwersmeer is achteraf gezien bijzonder groot geweest, en verklaart daarmee grotendeels het piekaantal voor de hele provincie in dat jaar. Daar staat een continue toename tegenover in het Roegwold (Woudbloem-Schildmeer), waar het aantal getelde Grauwe Ganzen tussen 2015 en 2018 meer dan verdubbelde, waarschijnlijk vooral gevoed door de uitbreiding van het moerasareaal (en dus meer rustmogelijkheden). In het Zuidlaardermeer lijken de aantallen van constan-

Tabel 9. Vergelijking aantallen binnen de monitoringgebieden (steekproef) verspreid over de provincie Groningen in juli 2015, juli 2016, juli 2017 en juli 2018. Tevens is het totaal van de integrale telling in 2015 en 2018 opgenomen. De aantallen in 2016-2017 bevatten enkele kleine correcties op in het eerdere rapport gepubliceerde aantallen.

Soort	Totaal		Steekproef			
	2015	2018	2015	2016	2017	2018
Chinese Knobbeltgans	0	2	0	1	1	0
Toendrarietgans	2	1	1	0	0	0
Kolganzen	49	1	46	3	1	0
Grauwe Gans	13.041	10.140	11.640	4.823	7.963	7.240
Soepganzen	1.010	829	500	319	429	341
Indische Gans	4	1	3	1	9	1
Sneeuwgans	2	0	2	0	0	0
Keizergans	1	0	1	0	0	0
Grote Canadese Gans	1.481	1.544	1.067	839	643	697
Kleine Canadese Gans	1	0	1	0	0	0
Brandganzen	492	346	374	190	112	244
Rotganzen	4	6	0	1	1	0
Roodhalsgans	0	4	0	0	0	0
Nijlganzen	1.350	1.695	947	658	858	1.030
Hybride Brand- x Grauwe Gans	1	0	1	0	0	0
Hybride Canadese- x Grauwe Gans	24	14	13	7	10	1
Hybride Brand- x Canadese Gans	5	3	4	1	0	0
Totaal	17.467	14.856	14.738	6.859	10.027	9.427



Figuur 8. Ligging monitoringgebieden en nummering verschillende regio's in Groningen (zie voor aantallen in 2015, 2016, 2017 en 2018 tabel 10).

ter niveau (aantallen in 2015 en 2018 vergelijkbaar). Bij het Hondshalstermeer werden in 2018 opvallend weinig Grauwe Ganzen gezien (nog minder dan in 2016, vgl. Grote Canadese Gans en Nijlgans).

Grote Canadese Gans geeft geen eenduidig beeld. Van de gebieden met grotere concentraties is er geen enkele met een toename. Opvallend is in deze context de uitbreiding van de soort bij het Leekstermeer, zij het dat het nog steeds om kleine aantallen gaat (het gaat waarschijnlijk vooral om het succesvol broeden van de lokale populatie). In 2018 waren de aantallen in Lauwersmeer, Wildervank ten opzichte van de hele reeks verhoudingsgewijs klein.

Bij het Hondshalstermeer, de regio Paterswolde-Haren, Zuidlaardermeergebied en het Roegwold (Woudbloem-Schildmeer) tenderen de aantallen eerder naar een afname.

Eenduidige ontwikkelingen zien we bij Nijlgans vooral bij het Hondshalstermeer (afname, vgl. Grauwe Gans en Grote Canadese Gans) en rond het zandgat in Sellingerbeetse. Deze ruiplaats herbergt een groeiend aantal Nijlgansen, in 2018 meer dan het dubbele van het aantal in 2015. Het is niet uitgesloten dat deze vogels deels ook afkomstig zijn uit gebieden in het Emsland in Duitsland (de ruiplaats ligt op korte afstand van de grens).

Tabel 10. Aantallen in de monitoringgebieden in de provincie Groningen per regio in juli 2015-2018. Zie figuur 8 voor ligging en nummering van gebieden.

Regio	Grauwe Gans				Gr. Canadese Gans				Nijlgans			
	2015	2016	2017	2018	2015	2016	2017	2018	2015	2016	2017	2018
1. Lauwersmeer	6.907	1.753	2.681	2.002	116	260	106	70	83	91	37	62
2. Dollard	431	128	1.066	90	0	0	0	0	4	2	0	1
3. Hondshalstermeer	943	333	630	234	108	0	31	0	186	10	3	0
4. Hoogezand-Gorechtpark	3	6	5	2	153	128	120	177	2	13	16	19
5. Leekstermeer	24	25	73	46	5	9	16	78	16	22	12	12
6. Paterswolde-Haren	52	106	97	192	252	214	142	168	71	39	47	43
7. Sellingerbeetse	0	0	0	1	0	0	0	0	258	262	477	584
8. Wildervank	18	10	1	0	191	113	144	108	172	111	138	132
9. Woudbloem-Schildmeer	1.102	1.274	1.496	2.641	93	74	35	63	29	16	42	76
10. Zuidlaardermeergebied	2.160	1.188	1.914	2.032	149	41	49	33	126	92	86	101

## 5. Conclusies, discussie en aanbevelingen

Sinds 2015 wordt er jaarlijks in juli door Sovon Vogelonderzoek Nederland een ganzentelling in de provincie Groningen uitgevoerd in opdracht van de Provincie Groningen. Daarbij wordt eens in de drie jaar de provincie in z'n geheel geteld (2015, 2018) en worden de belangrijkste gebieden als steekproefgebied jaarlijks geteld (zie figuur 1 voor ligging gebieden). Inmiddels is uit de steekproef een gegevensreeks van vier jaar beschikbaar en zijn er twee integrale tellingen gedaan.

Bij de integrale telling van juli 2018 werden bijna 15.000 ganzen geteld, voor 70% bestaande uit Grauwe Ganzen. Andere talrijke soorten, op ruime afstand, zijn Grote Canadese Gans en Nijlgans. Het totale aantal ganzen was duidelijk lager dan bij de integrale telling van 2015 (-15%), maar de onderlinge verschillen in talrijkheid tussen de soorten passen wel goed bij de eerdere telresultaten. Ook het verspreidingspatroon dat in 2018 werd vastgesteld bevestigt in grote lijnen de resultaten van de integrale telling in 2015. Grauwe Ganzen zijn vooral talrijk in het Lauwersmeer, Zuidlaardermeergebied en Roegwold (Midden-Groningen), met daarnaast lokaal grotere concentraties in waterrijke gebieden langs de kust (Ruidhorn/Emmapolder, nieuwe eiland 'Stern' in de Eems) en in het binnenland (Blauwe Stad, Veenhuizerstukken). Grote delen van het landbouwgebied in het Zuidelijk-Westerkwartier, Noord-Groningen en Oost-Groningen hebben nauwelijks Grauwe Ganzen. Bij de Grote Canadese Gans is de verspreiding van grote aantallen vooral beperkt tot stedelijk gebied, en wel voornamelijk rond de stad Groningen (inclusief Zuidlaardermeergebied en met name Hoogezand) en rond Wildervank en Veendam. In het buitengebied vallen concentraties op in het Lauwersmeer, de Blauwe Stad en de Veenhuizerstukken bij Stadskanaal. Deels gaat het om ruiende vogels. Dat laatste geldt ook voor Nijlgans, waarvan de grootste aantallen worden geteld op het Botjeszandgat bij Noordbroek en op de zandwinplassen bij Sellingerbeetse. De concentratie in het Lauwersmeer bestaat waarschijnlijk eveneens uit ruiende vogels. Daarnaast komt deze soort vooral voor rond Groningen en Haren, maar duidelijk minder in het open landbouwgebied in Noord- en Oost-Groningen. Soepganzen zijn vrijwel geheel gebonden aan het stedelijk gebied, met name Groningen, Appingedam en Delfzijl. Grotere groepen zitten daarnaast bij het Leekstermeer, in het Reitdiepdal en in de Blauwe Stad. In het open landbouwgebied is deze soort in juli nagenoeg afwezig. Brandganzen komen voornamelijk voor in het gebied ten westen en zuidwesten van Groningen-Haren. Dit zijn lokale broedvogels.

De ontwikkeling in aantallen sinds 2015 is niet bij elke soort even eenduidig. Over alle soorten samen is geen duidelijke toename te bespeuren, zoals we die uit veel andere provincies wel kennen. Zowel voor de integrale telling als in de steekproefgebieden is duidelijk te zien dat 2015 voor vrijwel alle soorten een piekjaar was, terwijl de aantallen in de steekproef in 2016 bij de meeste soorten een uitschieter naar beneden te zien gaf. De resultaten van de steekproef in 2017 en 2018 waren meer met elkaar in evenwicht. Nijlgans laat nog de duidelijkste groei zien, terwijl Soepganzen, Grote Canadese Gans en Brandganzen naar een afname tenderen, of op z'n minst gelijk blijven. Ook bij Grauwe Gans zien we in ieder geval over de laatste twee jaren weinig verschillen. De resultaten van de integrale tellingen in 2015 en 2018 wijzen evenmin op een toename. Fluctuaties bepalen in belangrijke mate het beeld.

Deze fluctuaties zien we ook op het niveau van de belangrijkste gebieden terug, maar hier zijn wel een aantal gebied x soortcombinaties met een uitgesproken ontwikkeling. Het aantal Grauwe Ganzen in het Roegwold nam sinds 2015 jaarlijks toe en is sinds 2015 ruim verdubbeld, door de uitbreiding van het moerasgebied en meer mogelijkheden voor rustende vogels. In het Zuidlaardermeer daarentegen lijkt deze soort meer op een constant niveau te zitten. Bij Grote Canadese Gans suggereren de steekproefresultaten een afname bij het Hondshalstermeer, in de regio Paterswolde-Haren en in het Roegwold (Woudbloem-Schildmeer), terwijl het voorkomen bij het Leekstermeer zich eerder uitbreidt (kleine lokale broedpopulatie). Bij Nijlgans valt het groeiende aantal ruiers op dat op de zandwinplassen bij Sellingerbeetse pleistert.

De waargenomen fluctuaties hebben waarschijnlijk meerdere oorzaken. Veelal wordt aangenomen dat de ganzen die in juli aanwezig zijn vooral uit lokale broedpopulaties worden gevoed, die zich na de broedtijd weliswaar wat verspreiden, maar geen uitgesproken trekbewegingen laten zien. Zendergegevens van Grauwe Ganzen in het Zuidlaardermeergebied wijzen daar ook op (B. Voslamber). De waargenomen aantalsfluctuaties over de jaren heen suggereren dat deze aanname voor ganzen in Groningen maar ten dele opgaat, waarschijnlijk omdat er jaarlijks variërende aantallen van elders naar de provincie komen. Vooral in gebieden als Lauwersmeer en Dollard, waar ganzen uit een mogelijk veel groter gebied samenkomen, lijkt sprake van veel dynamiek, ook vanwege uitwisseling met gebieden over de grens (Friesland,

Duitsland). Het is dan ook nog eens min of meer toeval als vogels juist op het moment van tellen op Gronings grondgebied aanwezig zijn, of niet. Tegelijk zijn er regio's, zoals het Roegwold, waar de aanwezige aantallen waarschijnlijk juist wel grotendeels worden gevoed uit de lokale broedvogels, en die dan ook een meer uitgesproken ontwikkeling laten zien.

Grensoverschrijdende bewegingen spelen waarschijnlijk ook een rol bij de fluctuaties in aantallen Brandganzen in het gebied ten zuidwesten van Groningen-Haren, waar de aanwezige groepen langs de provinciegrens met Drenthe zitten. Bij Grote Canadese Gans bestaat het grootste deel van de aanwezige vogels in Groningen in juli uit ruiers. Deze zullen deels van de Groningse broedpopulatie afkomstig zijn, maar ringaflezingen laten ook zien dat vogels van elders naar Groningen komen om er de vleugelrui door te maken (Voslamber & Koffijberg 2017). In de afgelopen jaren worden langs de Groninger kust (en elders in het Waddengebied en langs de Noordzeekust) begin juni sterke oostwaartse trek opgemerkt, die vrijwel zeker samenhangt met ruitrek naar gebieden ten oosten van ons land. Daar dezelfde bewegingen ook worden waargenomen in het Duitse Waddengebied en in het zuiden van

Denemarken, ligt het voor de hand deze ruigebieden in het Oostzeegebied te zoeken. In hoeverre ook Groningse broedvogels aan deze ruitrek deelnemen is onbekend, maar in Groningen geringde vogels zijn wel teruggemeld in bijv. Denemarken en Zweden (Voslamber & Koffijberg 2017). Zowel immigratie van elders, als emigratie naar andere ruiplaatsen kunnen bij de Grote Canadese Gans wellicht een deel van de fluctuaties bepalen.

Meer structureel rijst ook de vraag in hoeverre de opzet met een jaarlijkse steekproef voldoet om representatieve trends te bepalen. Bij Grauwe Gans valt het grootste deel van het voorkomen binnen de steekproef, maar bij Grote Canadese Gans, Brandgans, Soepgans en Nijlgans is dat veel minder het geval. Het verdient dan ook de aanbeveling de steekproef bij eventuele tellingen vanaf 2020 aan te passen, of met een grotere frequentie (bijv. eens in de twee jaar) een integrale telling uit te voeren. Voor de hand liggende gebieden zijn in ieder geval het gehele gebied rond Veendam en Wildervank (Grote Canadese Gans), de Blauwe Stad (Grote Canadese Gans) en het Botjeszandgat bij Noordbroek (Nijlgans).

## 6. Literatuur

- DE BOER V. 2017. Zomerganzen in Drenthe in 2017. Sovon-rapport 2017/46. Sovon Vogelonderzoek Nederland, Nijmegen
- DE BOER V. & VOSLAMBER B. 2010. Hoeveel overzomende ganzen telt Nederland? *Sovon-nieuws* 23(2): 3-4.
- DE BOER V. & KOFFIJBERG K. 2015. Zomerganzen Provincie Groningen in 2015. Sovon-rapport 2015/59. Sovon Vogelonderzoek Nederland, Nijmegen.
- DE BOER V. & KOFFIJBERG K. 2016. Zomerganzen in de provincie Groningen in 2016. Sovon-rapport 2016/49. Sovon Vogelonderzoek Nederland, Nijmegen.
- DE BOER V. & KOFFIJBERG K. 2017. Zomerganzen in de provincie Groningen in 2017. Sovon-rapport 2017/48. Sovon Vogelonderzoek Nederland, Nijmegen.
- DE BOER V. & KOFFIJBERG K. 2018. Zomerganzen in de provincie Fryslân in 2016-2018. Sovon-rapport 2018/46. Sovon Vogelonderzoek Nederland, Nijmegen.
- CASTELIJNS H. 2003. Monitoring van ganzen in Zeeuws-Vlaanderen in 2003. Rapport VWG Duumpje/Steltkluut.
- HORNMAN M., HUSTINGS F., KOFFIJBERG K. & KLAASSEN O. 2012. Handleiding Sovon Watervogel- en slaapplaatstellingen. Sovon Vogelonderzoek Nederland, Nijmegen.
- HORNMAN M., HUSTINGS F., KOFFIJBERG K., VAN WINDEN E., VAN ELS P., VAN KLEUNEN A., SOVON GANZEN- EN ZWANENWERK GROEP & SOLDAAT L. 2019. Watervogels in Nederland in 2016/2017. Sovon rapport 2019/01, RWS-rapport BM 19.01. Sovon Vogelonderzoek Nederland, Nijmegen.
- KOFFIJBERG K., KOWALLIK C. & SUDMANN S.R. 2017. Leitfaden zum Erfassen der Gänsebestände in NRW - Juli 2017. NWO, [www.nw-ornithologen.de/index.php/aktivitaeten/projekte-programme/sommergaense](http://www.nw-ornithologen.de/index.php/aktivitaeten/projekte-programme/sommergaense)
- LANDELIJKE TECHNISCHE WERK GROEP ZOMERTELLING GANZEN. 2012. Protocol zomertelling ganzen, gezamenlijk protocol voor de provinciale zomertellingen van ganzen. April 2012.
- LUIJTEN L. 2018. Beheersmaatregelen broedende ganzen 't Roegwold 2017 en 2018. Rapport, Staatsbosbeheer, Groningen.
- VOSLAMBER B. & KOFFIJBERG K. 2017. Status van Grauwe Gans en Grote Canadese Gans in de provincie Groningen in het zomerhalfjaar. Sovon-rapport 2017/42. Sovon Vogelonderzoek Nederland, Nijmegen.



In opdracht van:



Sovon Vogelonderzoek Nederland

Postbus 6521  
6503 GA Nijmegen  
Toernooiveld 1  
6525 ED Nijmegen  
T (024) 7 410 410

E [info@sovon.nl](mailto:info@sovon.nl)  
I [www.sovon.nl](http://www.sovon.nl)

